

ส่วนที่ 1 บทนำ
สภาพปัจจุบันของสถานศึกษา

ชื่อหน่วยงาน

ภาควิชาทันตกรรมป้องกัน คณะทันตแพทยศาสตร์ มหาวิทยาลัยนเรศวร

ที่ตั้ง

สำนักงานภาควิชา : ชั้น 2 ห้อง DT 1220 อาคารคณะทันตแพทยศาสตร์
มหาวิทยาลัยนเรศวร ตำบลท่าโพธิ์

อำเภอเมือง พิษณุโลก 65000

คลินิกทันตกรรม : โรงพยาบาลทันตกรรม

มหาวิทยาลัยนเรศวร ตำบลท่าโพธิ์

อำเภอเมือง พิษณุโลก 65000

ข้อมูลพื้นฐานโดยย่อเกี่ยวกับ บุคลากร

บุคลากร

ตารางแสดงจำนวนบุคลากรของภาควิชาทันตกรรมป้องกัน คณะทันตแพทยศาสตร์ มหาวิทยาลัยนเรศวร

(ข้อมูล ณ วันที่ 30 พฤษภาคม 2551)

ปีการศึกษา	ผู้มีความรู้ฯ และผู้เกษียณฯ	สาย ก.	สาย ข.	สาย ค.	พนักงาน สาย วิชาการ	พนักงาน สาย บริการ	พนักงาน ราชการ	ลูกจ้าง ชั่วคราว	รวม
1/2550	-	7	-	-	17	1	-	-	25
2/2550	-	7	-	-	17	1	-	-	25

ตารางแสดงสถานภาพและวุฒิการศึกษาของบุคลากรสายวิชาการของภาควิชาทันตกรรมป้องกัน
(ข้อมูล ณ วันที่ 30 พฤษภาคม 2551)

หน่วยงาน	จำนวนอาจารย์ ที่อยู่ระหว่างปฏิบัติงาน					กำลังศึกษาต่อ ต่างประเทศ (ระดับ)				กำลังศึกษาต่อในประเทศ (ระดับ)			
	ตรี	โท	เอก	อื่นๆ	รวม	โท	เอก	อื่นๆ	รวม	โท	เอก	อื่นๆ	รวม
ภาควิชาทันตกรรมป้องกัน	7	7	3	-	17	-	5	-	5	1	1	-	2
รวม	7	7	3	-	17	-	5	-	5	1	1	-	2

หมายเหตุ วุฒิการศึกษาอื่นๆ หมายถึง การศึกษาระดับวุฒิปัต/อนุปัต

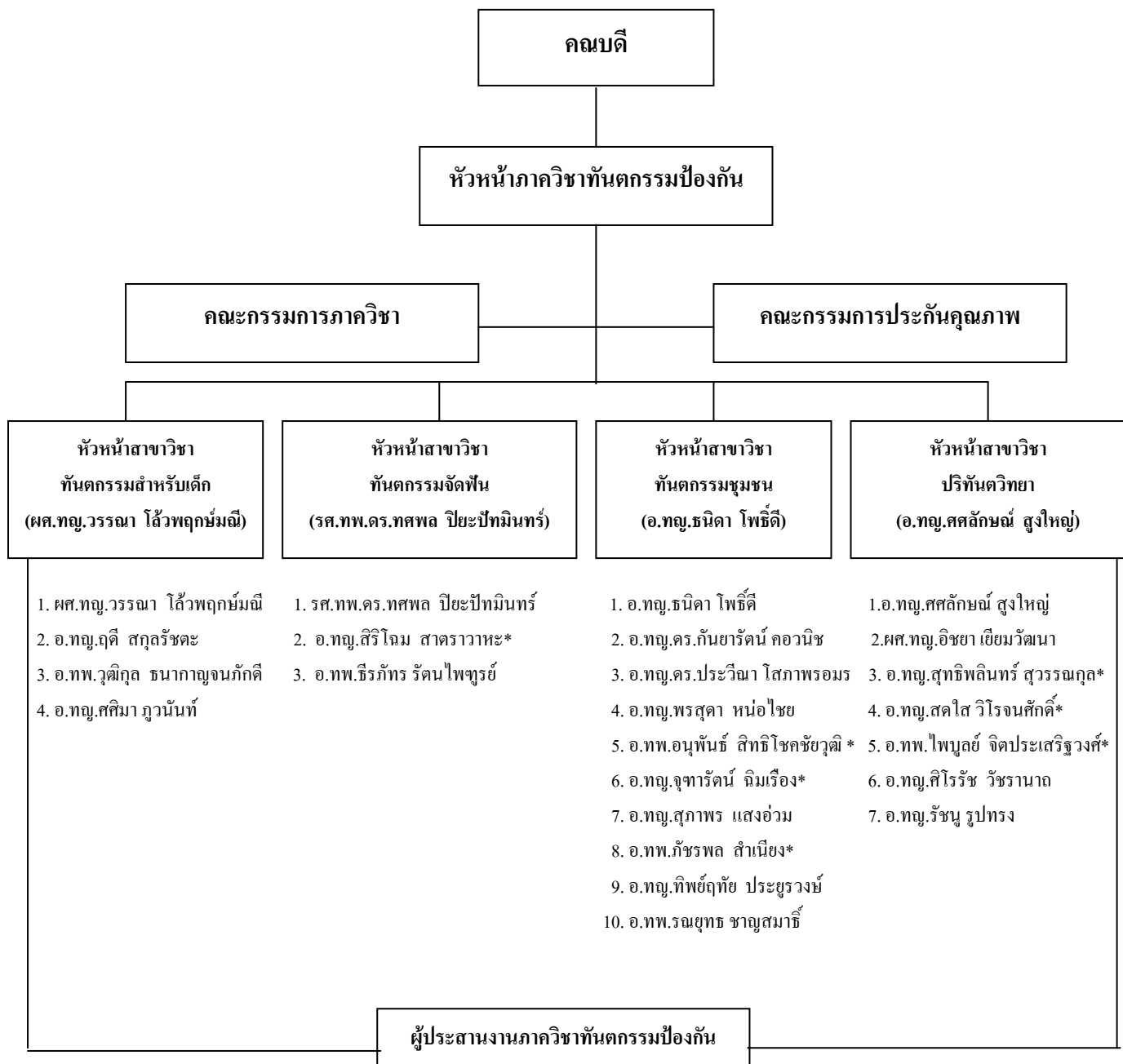
ด้านการเรียนการสอน คณะทันตแพทยศาสตร์ ได้จัดให้มีการเรียนการสอนตามหลักสูตรและสาขาวิชา (ประจำปีการศึกษา 2550) ดังต่อไปนี้

1. หลักสูตรทันตแพทยศาสตรบัณฑิต สาขาวิชาทันตแพทยศาสตร์
2. หลักสูตรประกาศนียบัตรผู้ช่วยทันตแพทย์

โครงสร้างองค์กรภาควิชาทันตกรรมป้องกัน

ภาควิชาทันตกรรมป้องกัน แบ่งออกเป็น 4 สาขาวิชา ได้แก่

1. สาขาวิชาทันตกรรมจัดฟัน
2. สาขาวิชาทันตกรรมสำหรับเด็ก
3. สาขาวิชาทันตกรรมชุมชน
4. สาขาวิชาปริทันตวิทยา



* คือ อาจารย์ที่ลาศึกษาต่อ

รายชื่อคณะกรรมการประกันคุณภาพ

๑. หัวหน้าภาควิชาทันตกรรมป้องกัน		ประธาน
(ผู้ช่วยศาสตราจารย์ทันตแพทย์หญิงวรรณมา	โล้วพฤกษ์มณี)	
๒. อาจารย์ทันตแพทย์หญิงธนิดา	โพธิ์ดี	กรรมการ
๓. อาจารย์ทันตแพทย์หญิงศศลักษณ์	สูงใหญ่	กรรมการ
๔. อาจารย์ทันตแพทย์วุฒิภู	ชนากาญจนภักดี	กรรมการ
๕. นางสาวพรหมศิริ	วงศ์ธนบัตร	เลขานุการ

รายชื่อบุคลากรภาควิชาทันตกรรมป้องกัน

๑. ผู้ช่วยศาสตราจารย์ทันตแพทย์หญิงวรรณมา	โล้วพฤกษ์มณี	หัวหน้าภาควิชาฯ
๒. รองศาสตราจารย์ทันตแพทย์ ดร.ทศพล	ปิยะปัทมินทร์	รองศาสตราจารย์
๓. ผู้ช่วยศาสตราจารย์ทันตแพทย์หญิงอชยา	เยี่ยมวัฒนา	อาจารย์
๔. อาจารย์ทันตแพทย์หญิงฤดี	สกุลรัชตะ	อาจารย์
๕. อาจารย์ทันตแพทย์หญิงสุทธิพลินทร์	สุวรรณกุล	อาจารย์ (ลาศึกษาต่อ)
๖. อาจารย์ทันตแพทย์หญิงสศไส	วิโรจนศักดิ์	อาจารย์ (ลาศึกษาต่อ)
๗. อาจารย์ทันตแพทย์หญิง ดร.กันยารัตน์	คอวนิช	อาจารย์
๘. อาจารย์ทันตแพทย์หญิง ดร.ประวีณา	โสภภาพอมร	อาจารย์
๙. อาจารย์ทันตแพทย์หญิงธนิดา	โพธิ์ดี	อาจารย์
๑๐. อาจารย์ทันตแพทย์หญิงสิริโฉม	สาตราวาทะ	อาจารย์ (ลาศึกษาต่อ)
๑๑. อาจารย์ทันตแพทย์หญิงศศลักษณ์	สูงใหญ่	อาจารย์
๑๒. อาจารย์ทันตแพทย์ไพบุลย์	จิตประเสริฐวงศ์	อาจารย์ (ลาศึกษาต่อ)
๑๓. อาจารย์ทันตแพทย์วุฒิภู	ชนากาญจนภักดี	อาจารย์
๑๔. อาจารย์ทันตแพทย์อนุพันธ์	สิทธิโชคชัยวุฒิ	อาจารย์ (ลาศึกษาต่อ)
๑๕. อาจารย์ทันตแพทย์หญิงพรสุดา	หน่อไชย	อาจารย์
๑๖. อาจารย์ทันตแพทย์หญิงจุฑารัตน์	ฉิมเรือง	อาจารย์ (ลาศึกษาต่อ)
๑๗. อาจารย์ทันตแพทย์หญิงสุภาพร	แสงอ่วม	อาจารย์
๑๘. อาจารย์ทันตแพทย์ภัชรพล	สำเนียง	อาจารย์ (ลาศึกษาต่อ)
๑๙. อาจารย์ทันตแพทย์หญิงศิริโรรัช	วัชรานาด	อาจารย์
๒๐. อาจารย์ทันตแพทย์หญิงทิพย์ฤทัย	ประยูรวงษ์	อาจารย์
๒๑. อาจารย์ทันตแพทย์ธีรภัทร	รัตนไพฑูรย์	อาจารย์
๒๒. อาจารย์ทันตแพทย์หญิงรัชนี	รูปทรง	อาจารย์
๒๓. อาจารย์ทันตแพทย์ธัญญุทธ	ชาญสมาน	อาจารย์
๒๔. อาจารย์ทันตแพทย์หญิงศศิมา	ภูวนันท์	อาจารย์
๒๕. นางสาวพรหมศิริ	วงศ์ธนบัตร	ผู้ประสานงานภาควิชาฯ

ส่วนที่ 2

ทิศทางของภาควิชาทันตกรรมป้องกัน

ปรัชญา ปณิธาน วิสัยทัศน์ พันธกิจ และวัตถุประสงค์

ปรัชญา

ภาควิชาทันตกรรมป้องกัน มุ่งเน้นผลิตทันตแพทย์ที่มีความรู้ ความสามารถทางด้านทันตกรรม ทั้งการรักษา ป้องกัน และส่งเสริมสุขภาพ ให้บริการวิชาการแก่สังคม และผลิตงานวิจัยที่มีคุณภาพ ถึงพร้อมด้วยคุณธรรมจริยธรรม

ปณิธาน

บัณฑิตยอด วิชาการเยี่ยม บริการด้วยน้ำใจ ใส่ใจสังคม

วิสัยทัศน์

ภาควิชา มุ่งเน้นผลิตทันตแพทย์ที่มีความรู้ ความสามารถทางด้านทันตกรรม ทั้งการรักษา ป้องกัน และส่งเสริมสุขภาพ ให้บริการวิชาการแก่สังคม และผลิตงานวิจัยที่มีคุณภาพ

พันธกิจ

1. จัดการเรียนการสอนด้วยหลักวิชาการอันเป็นสากล สอดคล้องกับความก้าวหน้าทางเทคโนโลยี ตลอดจนคุณธรรม จริยธรรม และจรรยาบรรณวิชาชีพ
2. ดำเนินงานวิจัยที่มีคุณภาพ เพื่อพัฒนาองค์ความรู้ทางทันตแพทยศาสตร์
3. ให้บริการวิชาการแก่สังคม เพื่อทันตสุขภาพที่ดีของประชาชนในเขตภาคเหนือตอนล่าง

วัตถุประสงค์

1. เพื่อให้บัณฑิตมีความรู้ความสามารถในด้านการป้องกัน การรักษา และการส่งเสริมสุขภาพ
2. เพื่อให้บัณฑิตมีคุณธรรม จริยธรรม และจรรยาบรรณวิชาชีพ
3. เพื่อผลิตงานวิจัยที่มีคุณภาพ ทันสมัย และนำไปใช้ได้จริง
4. ให้บริการวิชาการแก่สังคมในเขตภาคเหนือตอนล่าง

นโยบาย สาขาวิชาทันตกรรมสำหรับเด็ก ภาควิชาทันตกรรมป้องกัน คณะทันตแพทยศาสตร์ คณะทันตแพทยศาสตร์

นโยบายหลัก

นโยบายของภาควิชาทันตกรรมป้องกัน มุ่งเน้นการตอบสนองต่อนโยบายและทิศทางการพัฒนาของ คณะทันตแพทยศาสตร์ และมหาวิทยาลัย นโยบายของกระทรวงศึกษาธิการ (เดิม: ทบวงมหาวิทยาลัย) ที่ตั้ง นโยบายตามแผนอุดมศึกษาระยะยาว 15 ปี และแผนพัฒนาการศึกษาระดับอุดมศึกษา รวมทั้งแผนพัฒนา เศรษฐกิจและสังคมแห่งชาติ

นโยบายด้านการเรียนการสอน

1. ส่งเสริมพัฒนากระบวนการจัดการเรียนการสอนทั้งระดับปริญญาบัณฑิตและบัณฑิตศึกษาให้มีความพร้อม รวมทั้งสนับสนุนการใช้เทคโนโลยีที่ก้าวหน้า
2. สนับสนุนให้มีการพัฒนาศักยภาพของอาจารย์
3. ผลิตบัณฑิตทันตแพทย์ที่มีคุณภาพและมีจรรยาบรรณ

นโยบายด้านการวิจัย

1. สนับสนุนให้อาจารย์ นิสิต และบุคลากรร่วมทำวิจัย ทั้งเพื่อพัฒนาและค้นหาคำถามใหม่ทางทันตกรรมสำหรับเด็ก
2. สนับสนุนให้มีการพัฒนาศักยภาพของอาจารย์
3. สนับสนุนจัดกิจกรรมวิจัยของคณะทันตแพทยศาสตร์

นโยบายด้านการบริการทางวิชาการสู่สังคม

1. ให้บริการทางทันตกรรมแก่ประชาชนให้ครอบคลุมในเขตภาคเหนือตอนล่าง
2. เป็นศูนย์กลางบริการวิชาการทางทันตแพทยศาสตร์และแลกเปลี่ยนเรียนรู้แก่บุคลากรในเขตภาคเหนือตอนล่าง
3. สนับสนุนให้คณาจารย์และบุคลากรนำปัญหาทางสุขภาพช่องปากของชุมชนและภูมิปัญญาท้องถิ่น มาสู่การทำวิจัย

นโยบายด้านการทำนุบำรุงศิลปวัฒนธรรม

1. สนับสนุนบุคลากรทุกระดับ ทั้งอาจารย์ เจ้าหน้าที่และนิสิตให้มีส่วนร่วมในกิจกรรมที่มุ่งทำให้เกิดวัฒนธรรมที่ดีขึ้นในองค์กร
2. สนับสนุนกิจกรรมที่มุ่งทำให้เกิดวัฒนธรรมที่ดีขึ้นในองค์กร

นโยบายด้านงานประกันคุณภาพการศึกษาและพัฒนาองค์กร

1. ดำเนินงานประกันคุณภาพการศึกษาตามแนวทางของมหาวิทยาลัยนเรศวร เพื่อเป็นกลไกในการควบคุมการดำเนินงานต่างๆตามภารกิจของคณะฯให้เป็นที่ไปอย่างมีประสิทธิภาพ โดยเฉพาะเพื่อให้ได้บัณฑิตที่พึงประสงค์ และเตรียมรับการตรวจสอบประเมินจากภายนอก
2. ส่งเสริมให้บุคลากรมีความรู้ในการจัดการความรู้ มีการแลกเปลี่ยนเรียนรู้ในหน่วยงาน และสามารถพัฒนางานประจำเป็นงานวิจัย
3. ส่งเสริมให้บุคลากรมุ่งพัฒนาตนเองอย่างต่อเนื่อง

ส่วนที่ 4

การวิเคราะห์จุดแข็ง จุดอ่อน โอกาส และข้อจำกัดของภาควิชาทันตกรรมป้องกัน

ด้านการเรียนการสอน

ภาวะคุกคาม (Threats)

1. คนไข้ไม่เพียงพอกับจำนวนนิสิตที่ลงปฏิบัติงาน
2. ห้องเรียนมีจำนวนไม่เพียงพอ
3. หนังสือและวารสารมีจำนวนน้อย
4. สัดส่วนอาจารย์ต่อนิสิตในการปฏิบัติการคลินิกไม่เพียงพอ

โอกาส (Opportunities)

1. คณะฯ มีการสนับสนุนพัฒนาศักยภาพอาจารย์ด้านวิชาการ
2. หน่วยงานภายนอก เช่น ทันตแพทยสมาคม มีการจัดอบรมหรือสัมมนาทำให้เป็นอีกทางเลือกหนึ่งที่อาจารย์สามารถเพิ่มพูนความรู้ได้
3. คณะฯ และมหาวิทยาลัยสนับสนุนการใช้เทคโนโลยีที่ทันสมัยในการเรียนการสอน

จุดอ่อน (Weakness)

1. จำนวนอาจารย์ที่สำเร็จการศึกษาระดับปริญญาตรีมีมากเมื่อเทียบกับอาจารย์ที่สำเร็จการศึกษาระดับปริญญาโทและเอก
2. ปัจจัยเกื้อหนุนบางอย่างไม่เพียงพอต่อการใช้งาน เช่น เครื่องคอมพิวเตอร์ และ printer

จุดแข็ง (Strengths)

1. อาจารย์จบการศึกษามาจากหลายสถาบันทำให้เกิดการแลกเปลี่ยนความรู้และเทคนิคที่แตกต่างกัน
2. อาจารย์มีช่วงอายุที่ใกล้เคียงกันทำให้มีการแลกเปลี่ยนความคิดเห็นกันได้

ด้านการวิจัย (รวมถึงงานสร้างสรรค์)

ภาวะคุกคาม (Threats)

1. งานวิจัยส่วนใหญ่ของคณะทันตแพทยศาสตร์จะเป็นงานด้าน Basic Science และ Clinic ซึ่งไม่สอดคล้องกับนโยบายของประเทศ
2. อาจารย์ที่ปฏิบัติงานอยู่มีจำนวนน้อย ร่วมกับมีภาระงานด้านบริหารมาก ทำให้มีสัดส่วนงานวิจัยลดลง

โอกาส (Opportunities)

1. มหาวิทยาลัยมีนโยบายเป็นมหาวิทยาลัยแห่งการวิจัย และสนับสนุนในเรื่องของการให้ทุน
2. คณะฯ มีการจัดเตรียมสถานที่และอุปกรณ์สำหรับงานวิจัยในด้านต่างๆ
3. คณะฯ มีทุนสำหรับการทำงานวิจัย และมีการประชาสัมพันธ์ให้ทราบเกี่ยวกับทุนจากภายนอกคณะอยู่เสมอ

จุดอ่อน (Weakness)

1. อาจารย์ส่วนใหญ่อยู่ในระหว่างการพัฒนาและศึกษาต่อ
2. อาจารย์ไม่มีประสบการณ์ในการเขียนโครงการเพื่อขอทุนวิจัยในระดับประเทศ
3. เจ้าหน้าที่วิจัยยังไม่มี ความชำนาญในงานวิจัยทางทันตแพทยศาสตร์มากพอ

จุดแข็ง (Strengths)

1. อาจารย์ส่วนใหญ่มีอายุน้อย มีความกระตือรือร้นในการทำงาน
2. อาจารย์ส่วนใหญ่อยู่ในวัยใกล้เคียงกันทำให้ง่ายในการร่วมงาน
3. ภาควิชาสนับสนุนอย่างเต็มที่ให้อาจารย์ทำงานวิจัย

การบริการวิชาการแก่สังคม

ภาวะคุกคาม (Threats)

1. การทำงานของอาจารย์ยังไม่เต็มที่เนื่องจากอุปสรรคยังไม่เพียงพอ

โอกาส (Opportunities)

1. มีจำนวนอาจารย์ที่รอศึกษาต่อจำนวนมาก ทำให้คาดว่าจะมีอาจารย์ที่เพียงพอในอนาคต
2. มีโครงการในการให้ความรู้แก่ประชาชนตามแผนปฏิบัติการของคณะฯ
3. มีการออกหน่วยทั้งของมหาวิทยาลัยและหน่วยทันตกรรมพระราชทาน ทำให้มีโอกาสในการให้บริการทางวิชาการต่อสังคม
4. เป็นสถาบันการศึกษา มีแหล่งข้อมูลทางด้านวิชาการในห้องอ่านหนังสือ

จุดอ่อน (Weakness)

1. ปริมาณของอาจารย์ที่จบการศึกษาไม่เพียงพอต่อการปฏิบัติงาน
2. ปริมาณงานของอาจารย์(สายคลินิก) มากเกินไป ทำให้การบริการทางวิชาการต่อสังคมได้เต็มที่

จุดแข็ง (Strengths)

1. มีอาจารย์ที่จบการศึกษาทางด้านคลินิกหลากหลายสาขา

ด้านประกันคุณภาพการศึกษา และงานส่งเสริมการจัดการความรู้

การประกันคุณภาพภายใน

ภาวะคุกคาม (Threats)

เกณฑ์ในการประกันคุณภาพเป็นรูปธรรม ทำให้ยากแก่การทำความเข้าใจและลงมือปฏิบัติ

โอกาส (Opportunities)

การประกันคุณภาพเป็นนโยบายของมหาวิทยาลัย ทำให้การปฏิบัติงานของทุกหน่วยงานและทุกคณะฯ ร่วมมือกันและเป็นแนวทางเดียวกัน

จุดอ่อน (Weaknesses)

บุคลากรบางส่วนยังขาดความรู้ ความเข้าใจในเกณฑ์การตัดสิน

จุดแข็ง (Strengths)

บุคลากรทุกคนมีส่วนร่วมในการประกันคุณภาพคณะฯ ได้จัดให้มีกิจกรรมการประเมินตนเองอย่างต่อเนื่อง คณะฯ ได้จัดทำคู่มือการประกันคุณภาพเพื่อเป็นแนวทางในการปฏิบัติงาน

ประสิทธิผลของการประกันคุณภาพภายใน

ภาวะคุกคาม (Threats)

บุคลากรภายในคณะฯ ที่รับผิดชอบด้านเทคโนโลยีสารสนเทศไม่สามารถจัดการข้อมูลเข้าสู่ website ได้อย่างต่อเนื่องทุกปี รวมทั้งภายในภาควิชาฯ ยังไม่มีผู้รับหน้าที่ทำ QA ซึ่งได้รับการฝึกฝนมาทางด้านนี้โดยตรง

โอกาส (Opportunities)

อุปกรณ์เกี่ยวกับเทคโนโลยีสารสนเทศมีพร้อมที่จะทำการเผยแพร่ความรู้ให้ผู้อื่นได้รับทราบและจัดทำเอกสารเป็นลายลักษณ์อักษร และคณะฯ มีการสนับสนุน ส่งเสริมการให้ความรู้เกี่ยวกับการประกันคุณภาพ โดยมีการจัดอบรมการประกันคุณภาพประจำปี นอกจากนี้ยังมีการจัดกิจกรรมอื่นๆ ที่เอื้อต่อการประกันคุณภาพ เช่น HA ของโรงพยาบาล และการทำ 5 ส.

จุดอ่อน (Weaknesses)

บุคลากรในภาควิชา ยังขาดความเข้าใจในระบบประกันคุณภาพอย่างแท้จริง และการทำประกันคุณภาพของภาควิชาฯ มีความซ้ำซ้อนกับของคณะฯ ทำให้เกิดความสับสน และมีการเปลี่ยนแปลงบุคลากรที่รับผิดชอบ เนื่องจากการลาศึกษาต่อ และการลาออก ทำให้งานไม่ดำเนินไปอย่างต่อเนื่อง นอกจากนี้ยังขาดความรู้ความเข้าใจเกี่ยวกับการเผยแพร่ความรู้เทคโนโลยีสารสนเทศ

จุดแข็ง (Strengths)

ภาควิชาฯ มีการสนับสนุนให้มีการอบรมสัมมนาเรื่องการประกันคุณภาพอย่างสม่ำเสมอ

การจัดการความรู้ในองค์กร

ภาวะคุกคาม (Threats)

1. ไม่มีระบบ web board ที่เอื้อต่อการทำงาน KM
2. ขาดแคลนแหล่งของความรู้ เช่น วารสารทางวิชาการ ปริมาณหนังสือในห้องสมุดมีน้อย รวมทั้งไม่เป็นปัจจุบัน
3. การจัดการประชุมทางวิชาการเกี่ยวกับทางทันตแพทยศาสตร์ส่วนใหญ่มีการจัดการประชุมที่กรุงเทพมหานคร ซึ่งทำให้ไม่สะดวกในการเดินทางไปเข้าร่วม เสียเวลาและค่าใช้จ่ายมาก

โอกาส (Opportunities)

1. มหาวิทยาลัยนเรศวร และคณะฯ ให้ความสำคัญต่อการจัดการความรู้ในองค์กรอย่างมาก
2. มหาวิทยาลัยนเรศวร และคณะฯ สนับสนุนให้มีการจัดอบรม สัมมนา เพื่อพัฒนาบุคลากร

จุดอ่อน (Weaknesses)

1. ไม่มีนโยบายและแผนด้านการจัดการความรู้ในองค์กรที่ชัดเจน
2. บุคลากรขาดความรู้ ความเข้าใจในขอบเขตของงาน

3. บุคลากรในหน่วยงานยังไม่มีความรู้ความเข้าใจเกี่ยวกับการจัดการเรียนรู้
4. บุคลากรในหน่วยงานยังไม่เห็นถึงความสำคัญของการจัดการเรียนรู้
5. ไม่มีการจัดทำฐานข้อมูลของภาควิชา

จุดแข็ง (Strengths)

1. มีความมุ่งมั่นที่จะจัดทำ การจัดการเรียนรู้ (Knowledge Management)
2. ภาควิชาฯ สนับสนุนให้บุคลากรเข้าอบรม สัมมนาเพื่อพัฒนาศักยภาพ

แผนงาน/งาน/โครงการ

แผนงาน	กลยุทธ์	งาน/โครงการ	ดัชนีชี้วัดความสำเร็จ	ปีงบประมาณ พ.ศ.	
				2550	2551
แผนงานการเรียนการสอน	1. พัฒนาระบบการจัดการเรียนการสอน	1. งานบริหารจัดการระบบการเรียนการสอน	1. มีการประชุมคณะกรรมการวิชาการและมีผลการดำเนินงานทุกเดือน	✓	✓
		2. โครงการประเมินปัจจัยการเรียนการสอน - การประเมินการสอนของอาจารย์โดยนิสิต - การประเมินรายวิชาโดยนิสิต - การประเมินปัจจัยเกื้อหนุนด้านต่าง ๆ	1. ผลประเมินอาจารย์และรายวิชาในแต่ละภาควิชาได้คะแนนไม่ต่ำกว่า 3 จาก 5	✓	✓
			2. ผลประเมินปัจจัยเกื้อหนุนแต่ละด้านได้คะแนนไม่ต่ำกว่า 3 จาก 5	✓	✓
			3. งานระบบฐานข้อมูลนิสิต - การอบรมการใช้ระบบฐานข้อมูลนิสิตแก่บุคลากร - การติดตามผลการเรียนนิสิต	1. มีการใช้ระบบฐานข้อมูลในการจัดการเรียนการสอน การลงทะเบียน และการตัดเกรดทุกรายวิชา	✓
		2. มีการส่งผลการเรียนให้แก่ผู้ปกครองทุกภาคการศึกษา		✓	✓
			3. มีการสรุปการติดตามผลการเรียนนิสิตแต่ละกลุ่มรับเข้าทุกปีการศึกษา	✓	✓
	2. พัฒนาศักยภาพอาจารย์	1. โครงการพัฒนาศักยภาพด้านการเรียนการสอน	1. อาจารย์อย่างน้อยร้อยละ 70 เข้าร่วมโครงการ	✓	✓
			2. โครงการพัฒนาความรู้ทางวิชาชีพ	1. มีการจัดโครงการ/กิจกรรมพัฒนาความรู้ทางวิชาชีพทุกปีการศึกษา	✓
				2. อาจารย์อย่างน้อยร้อยละ 70 เข้าร่วมโครงการ	✓

แผนงาน	กลยุทธ์	งาน/โครงการ	ดัชนีชี้วัดความสำเร็จ	ปีงบประมาณ พ.ศ.		
				2550	2551	
แผนงานการเรียนการสอน (ต่อ)		3. การสนับสนุนการพัฒนาศักยภาพทางวิชาการ	1. อาจารย์อย่างน้อยร้อยละ 70 ได้เข้าร่วมกิจกรรมอบรมวิชาการภายนอกคณะ	✓	✓	
			2. อาจารย์มีการนำเสนอผลงานทางวิชาการภายนอกคณะอย่างน้อย 2 เรื่อง/ปี	✓	✓	
		4. โครงการเสริมประสบการณ์ทางด้านวิชาการของคณาจารย์	1. อาจารย์ที่เข้าร่วมโครงการได้รับความรู้ทางวิชาการเพิ่มเติม	✓	✓	
	3. พัฒนาศักยภาพการศึกษา	1. โครงการการพัฒนาศูนย์ข้อมูลทางวิชาการ - โครงการศูนย์ข้อมูลวิชาการ ทันตแพทยศาสตร์ - โครงการจัดหาหนังสือห้องสมุด	1. มีการจัดทำวารสารและระบบข้อมูลทางวิชาการทุกปีการศึกษา	✓	✓	
			2. การจัดหาวัสดุและครุภัณฑ์การศึกษาให้เพียงพอ	1. มีการจัดหาวัสดุและครุภัณฑ์การศึกษาประกอบห้องเรียน ห้องปฏิบัติการ และคลินิกทุกปีการศึกษา	✓	✓
			3. การพัฒนาสื่อการเรียนรู้ด้วยตนเอง - ผลิตสื่อการสอนทางอินเทอร์เน็ต(e-learning) - ผลิตสื่อการสอนรายวิชา	1. นิสิตเข้าใช้งานเพื่อการค้นคว้า	✓	✓
แผนงานวิจัย	1. สนับสนุนให้อาจารย์ นิสิตและบุคลากรทำวิจัย	1. โครงการจัดตั้งกลุ่มวิจัยที่มีความสนใจร่วมกัน (Field of research interest)	1. แต่ละกลุ่มวิจัยมีผลงานวิจัยอย่างน้อย 1 เรื่องต่อปี	✓	✓	
		2. โครงการอบรม ประชุมสัมมนา เพื่อพัฒนาทักษะการวิจัย	1. จัดโครงการอบรมประชุมสัมมนา และประชุมเชิงปฏิบัติการด้านการวิจัยอย่างน้อย 2 โครงการ/ปี	✓	✓	

แผนงาน	กลยุทธ์	งาน/โครงการ	ดัชนีชี้วัดความสำเร็จ	ปีงบประมาณ พ.ศ.	
				2550	2551
แผนงานวิจัย (ต่อ)			2. แต่ละโครงการมีอาจารย์อย่างน้อยร้อยละ 50 เข้าร่วมการประชุม	✓	✓
			3. ผู้เข้าร่วมประชุมส่วนใหญ่มีความพึงพอใจในการจัดประชุม	✓	✓
		3. โครงการวิจัยร่วมกับหน่วยงานภายนอก	1.ภาควิชาฯ มีผลงานวิจัยร่วมฯ กับหน่วยงานอย่างน้อยภายนอกอย่างน้อยปีละ 1 เรื่อง	✓	✓
		4. โครงการไปศึกษาดูงานวิชาการและวิจัย	1. อาจารย์ได้รับความรู้ด้านงานวิจัยเพิ่มเติมและเกิดความสัมพันธ์อันดีกับนักวิจัยต่างสถาบัน		✓
	2. ปลุกฝังให้นิสิตมีพื้นฐานและเห็นคุณค่าของการวิจัย	1. โครงการสัปดาห์วิจัยคณะฯ	1. นิสิตชั้นปีที่ 5 และ 6 ทุกคนเข้าร่วมโครงการและได้นำเสนอโครงร่างหรือผลงานวิจัย	✓	✓
			2. อาจารย์ที่มีผลงานวิจัยได้นำเสนอแลกเปลี่ยนความรู้กับนิสิต และคณาจารย์	✓	✓
แผนงานบริการวิชาการแก่สังคม	1. ให้บริการทางทันตกรรมแก่ประชาชนในเขตภาคเหนือตอนล่าง	1. โครงการบำบัดรักษาทางทันตกรรมแก่ผู้ด้อยโอกาส	1. ให้บริการบำบัดทางทันตกรรมครั้งละไม่ต่ำกว่า 300 ราย 1. ให้บริการบำบัดทางทันตกรรมครั้งละไม่ต่ำกว่า 300 ราย 1. ให้บริการบำบัดทางทันตกรรมปีละไม่ต่ำกว่า 200 ราย	✓	✓
		1.1 โครงการทันตกรรมพระราชทานมหาวิทยาลัยนเรศวร			
		1.2 โครงการออกหน่วยทันตกรรมเคลื่อนที่มหาวิทยาลัยนเรศวร			
	2. งานให้บริการทางทันตกรรมแก่บุคคลทั่วไป		✓	✓	

แผนงาน	กลยุทธ์	งาน/โครงการ	ดัชนีชี้วัดความสำเร็จ	ปีงบประมาณ พ.ศ.	
				2550	2551
แผนงานบริการวิชาการแก่สังคม (ต่อ)	2. ส่งเสริมทันตสุขภาพแก่ประชาชน ในเขตภาคเหนือตอนล่าง	1. โครงการสวนสุขภาพ	1. ผู้เข้ารับบริการมีความพึงพอใจในระดับดี	✓	✓
		2. โครงการรายการวิทยุฟันทอล์ค	1. ผู้เข้ารับบริการมีความพึงพอใจในระดับดี	✓	✓
		3. โครงการแผนพับส่งเสริมสุขภาพ	1. ผู้เข้ารับบริการมีความพึงพอใจในระดับดี	✓	✓
		4. โครงการสร้างเสริมสุขภาพช่องปากเด็ก ก่อนวัยเรียน	1. ผู้เข้ารับบริการมีความพึงพอใจในระดับดี	✓	✓
	3. เป็นศูนย์เผยแพร่และแลกเปลี่ยนเรียนรู้ ทางวิชาการแก่ทันตบุคลากรในเขตภาค เหนือตอนล่าง	1. โครงการประชุมวิชาการและศึกษาต่อเนื่อง -โครงการประชุมวิชาการในสาขาวิชา -วิทยากรให้ความรู้แก่ทันตบุคลากรในสถาบัน ต่างๆ	1. มีการจัดประชุมวิชาการอย่างน้อย 2 โครงการ	✓	✓
2. มีบุคลากรภายนอกเข้าร่วมโครงการ			✓	✓	
4. สนับสนุนการนำข้อมูลทางทันตสุขภาพ ของชุมชนสู่งานวิจัย	1. โครงการอบรมวิชาการด้านการเก็บข้อมูล ทางระบาดวิทยาเพื่องานวิจัย	1. ห้องอ่านหนังสือคณะฯมีหนังสือ ตำรา และวารสารทางทันตแพทยศาสตร์ที่ทันสมัย มีระบบค้นหาข้อมูลทางอิเล็กทรอนิกส์ และมีผู้มาใช้บริการจากภายนอก	✓	✓	
		2. โครงการพัฒนาศักยภาพฐานข้อมูล วิชาการทางทันตแพทยศาสตร์	1. มีผู้เข้าร่วมโครงการอย่างน้อย ร้อยละ 50 ของจำนวนอาจารย์ที่ปฏิบัติงานทั้งหมด	✓	✓
5. สนับสนุนการจัดทำฐานข้อมูลบริการ วิชาการ	1. งานระบบฐานข้อมูลด้านบริการวิชาการ คณะทันตแพทยศาสตร์	1. มีผู้รับผิดชอบด้านฐานข้อมูลบริการวิชา การสู่สังคม	✓	✓	
		2. มีฐานข้อมูลด้านบริการวิชาการสู่สังคม และมีการเผยแพร่		✓	
แผนงานด้านการทำนุบำรุง ศิลปวัฒนธรรม	1. งานส่งเสริมศิลปวัฒนธรรม	โครงการส่งเสริมศิลปวัฒนธรรม คณะทันตแพทยศาสตร์	1. โครงการมีการดำเนินกิจกรรม 2 กิจกรรม ต่อโครงการต่อปี	✓	✓
			2. จำนวนอาจารย์ เจ้าหน้าที่ และนิสิตที่เข้า ร่วมโครงการ รวมกันแล้วอย่างน้อย 80%	✓	✓

แผนงาน	กลยุทธ์	งาน/โครงการ	ดัชนีชี้วัดความสำเร็จ	ปีงบประมาณ พ.ศ.	
				2550	2551
แผนงานประกันคุณภาพการศึกษา	1. ส่งเสริมและสนับสนุนการดำเนินงานประกันคุณภาพการศึกษา และสร้างจิตสำนึกคุณภาพแก่บุคลากร	1. โครงการพัฒนาการประกันคุณภาพการศึกษา	1. มีบุคลากรทุกระดับเข้าร่วมโครงการ	✓	✓
			2. บุคลากรร้อยละ 50 มีความเข้าใจในงานประกันคุณภาพการศึกษามากขึ้น		
		2. โครงการประกันคุณภาพการศึกษาภายใน	1. มีการจัดทำ SAR/CAR/YAR ประจำปีการศึกษาของคณะฯ	✓	✓
			2. มีการจัดทำ SAR/CAR/YAR ประจำปีการศึกษา ของหน่วยงานย่อยอย่างน้อย 5 หน่วยงาน	✓	✓
		3. งานฐานข้อมูลดำเนินงานประกันคุณภาพการศึกษา	1. มีคณะกรรมการรับผิดชอบด้านการจัดทำฐานข้อมูลดำเนินงานประกันคุณภาพและดำเนินงานอย่างต่อเนื่อง	✓	✓
			2. มีการจัดทำฐานข้อมูล NUQADB ของคณะฯทุกปี		✓
		4. โครงการกิจกรรม 5 ส.	1. มีคณะกรรมการรับผิดชอบกิจกรรม 5 ส. และมีการดำเนินงานอย่างต่อเนื่อง	✓	✓
			2. บุคลากรอย่างน้อยร้อยละ 50 มีความรู้ความเข้าใจในกิจกรรม 5 ส. มากขึ้น		
			3. มีการจัดการตรวจประเมินพื้นที่และ การทำความสะอาดใหญ่		
		แผนงานส่งเสริมการจัดการความรู้	1. ส่งเสริมให้บุคลากรมีความรู้ในด้าน "การจัดการความรู้"	โครงการสัมมนาเชิงปฏิบัติการเรื่อง "การจัดการความรู้"	1. บุคลากรทุกระดับได้เข้าร่วมประชุม
2. บุคลากรส่วนใหญ่มีความรู้ ความเข้าใจเพิ่มขึ้น ผลการประเมินความพึงพอใจอยู่ในระดับดี					

แผนงาน	กลยุทธ์	งาน/โครงการ	ดัชนีชี้วัดความสำเร็จ	ปีงบประมาณ พ.ศ.	
				2550	2551
แผนงานส่งเสริมการจัดการความรู้ (ต่อ)	2. ส่งเสริมการแลกเปลี่ยนเรียนรู้ใน หน่วยงาน	1. โครงการ "Dent NU Blog"	1. หน่วยงานย่อย มี blog ของหน่วย งาน อย่างน้อย 1 blog	✓	✓
	3. ส่งเสริมบุคลากร ให้สามารถพัฒนา งานประจำเป็นงานวิจัย	1. งานวิจัยสถาบัน	1. มีผลงานวิจัยสถาบันอย่างน้อย 1 เรื่อง/ปี	✓	✓