



นโยบายและแผนดำเนินงาน
ภาควิชาทันตกรรมโรงพยาบาล
คณะทันตแพทยศาสตร์ มหาวิทยาลัยนเรศวร

ปีงบประมาณ

2551-2554

(1 ตุลาคม 2550-30 กันยายน 2554)

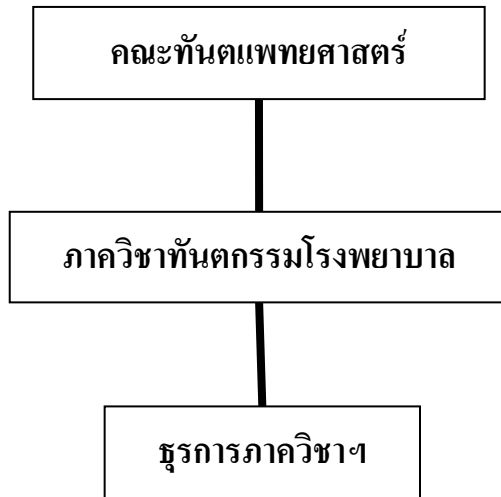
สารบัญ

ส่วนที่ 1	บทนำ	หน้า
	แผนภูมิโครงสร้างองค์กร (Organization Chart)	1
	แผนภูมิโครงสร้างการบริหารภาควิชาทันตกรรมโรงพยาบาล (Administration Chart)	2
	รายชื่ออาจารย์ประจำภาควิชาทันตกรรมโรงพยาบาล	3
	ตารางแสดงรายวิชาและหน่วยกิตของภาควิชาทันตกรรมโรงพยาบาล	4
	เกณฑ์ภาระงานของภาควิชาทันตกรรมโรงพยาบาล	5
ส่วนที่ 2	ทิศทางของภาควิชาทันตกรรมโรงพยาบาล	
	ปรัชญา ปณิธาน วัตถุประสงค์	6
ส่วนที่ 3	นโยบาย และแผนดำเนินงาน	
	นโยบายด้านการเรียนการสอน	7
	นโยบายด้านการวิจัย (รวมทั้งงานสร้างสรรค์)	7
	นโยบายด้านบริการทางวิชาการสู่สังคม	7
	นโยบายด้านประกันคุณภาพการศึกษา และงานส่งเสริมการจัดการความรู้	7
	รายชื่อผู้รับผิดชอบโครงการ	8
	แผนดำเนินงาน	9
	การประเมินและสรุปแผนการดำเนินงานภาควิชาทันตกรรมโรงพยาบาล ประจำปีงบประมาณ 2551	17
	การวิเคราะห์ความสอดคล้องของแผนกลยุทธ์ภาควิชาทันตกรรมโรงพยาบาล กับยุทธศาสตร์ชาติ	24
ส่วนที่ 4	การวิเคราะห์จุดแข็ง จุดอ่อน โอกาส และข้อจำกัด ภาควิชาทันตกรรมโรงพยาบาล	
	ด้านการเรียนการสอน	29
	ด้านการวิจัย (รวมทั้งงานสร้างสรรค์)	30
	ด้านบริการทางวิชาการสู่สังคม	30
	ด้านประกันคุณภาพการศึกษา และงานส่งเสริมการจัดการความรู้	31
	ด้านการบริหาร	32

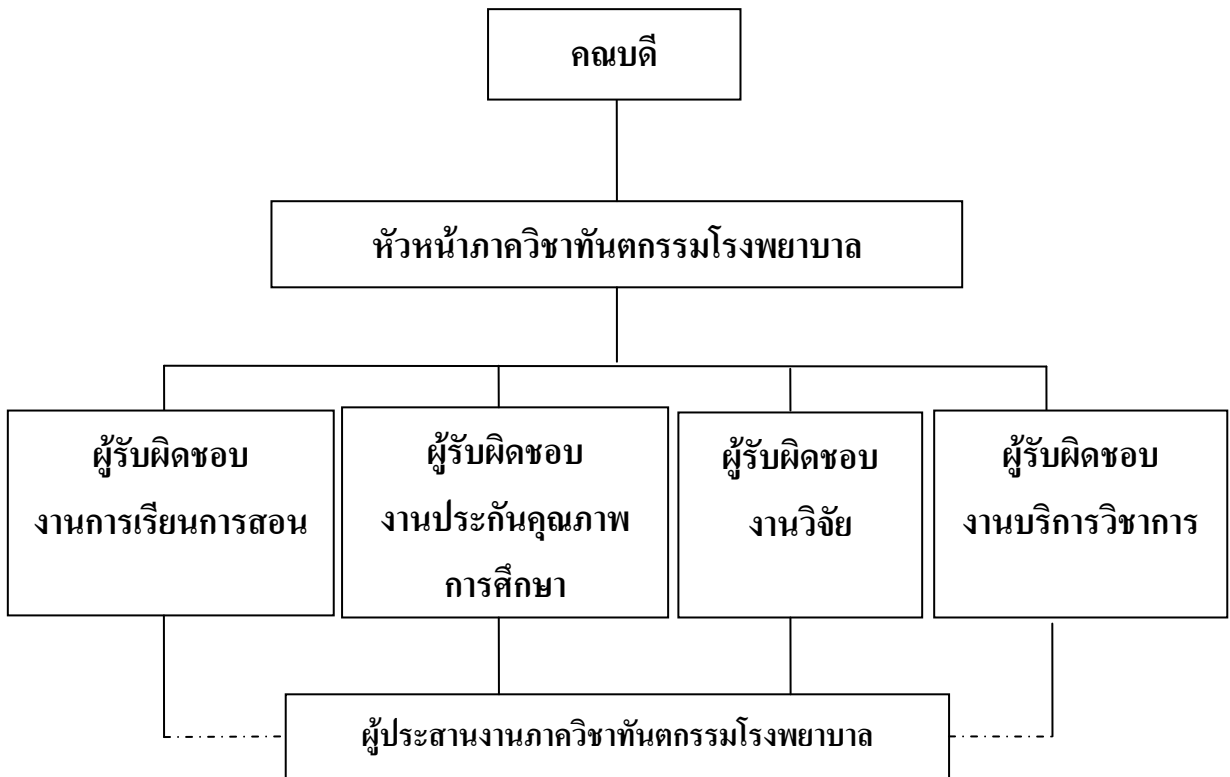
ส่วนที่ 1

บทนำ

โครงสร้างองค์กร (Organization Chart)



โครงสร้างการบริหารภาควิชาทันตกรรมโรงพยาบาล (Administration Chart)



ข้อมูล ณ วันที่ 1 มิถุนายน 2552

รายชื่ออาจารย์ประจำภาควิชาทันตกรรมโรงพยาบาล

1. ผศ.ทพ.ไพโรจน์ ศรีอรุณ
2. ผศ.ทญ.ลลิตกร พรหมมา
3. อ.ทพ.พิชิต งามวรรณกุล
4. อ.ทญ.พันทิพย์ สัจจวรินทร์
5. อ.ทพ.นิติ ศรีมงคลถาวร
6. อ.ทญ.ศิรียมา พึ่งผูก
7. อ.ทญ.อัมพวรรณ สติรเจริญกุล

ตารางแสดงจำนวนบุคลากรของภาควิชาทันตกรรมโรงพยาบาล

ข้อมูล	ผู้มีความรู้ ความสามารถ และผู้ เกษียณอายุ ราชการ	สาย			พนักงาน สาย วิชาการ		พนักงาน สาย บริการ	พนักงาน ราชการ	ลูกจ้าง ชั่วคราว	รวม
		ก.	ข.	ค.						
1/2552	-	3	-	-	4	1	-	-	8	

ข้อมูล ณ วันที่ 1 มิถุนายน 2552

ตารางแสดงจำนวน (ร้อยละ) แยกตามวุฒิการศึกษา

ข้อมูล	จำนวนอาจารย์ที่อยู่ระหว่าง ปฏิบัติงาน					กำลังศึกษาต่อต่างประเทศ					กำลังศึกษาต่อในประเทศ				
	ตรี	โท	เอก	อื่นๆ	รวม	ตรี	โท	เอก	อื่นๆ	รวม	ตรี	โท	เอก	อื่นๆ	รวม
1/2552	1	-	6	-	-	-	-	-	-	-	-	-	-	-	-
ร้อยละ	14.29	-	85.71	-	-	-	-	-	-	-	-	-	-	-	-

ข้อมูล ณ วันที่ 1 มิถุนายน 2552

จำนวนหน่วยกิตในระดับปริญญาตรี ที่รับผิดชอบ

บรรยาย	13	หน่วยกิต
ปฏิบัติ	15	หน่วยกิต
รวม	28	หน่วยกิต

ตารางแสดงรายวิชาและหน่วยกิตของภาควิชาทันตกรรมโรงพยาบาล ระดับปริญญาตรี หลักสูตรปรับปรุง พ.ศ. 2551

ภาคเรียนที่	รหัสวิชา	ชื่อรายวิชา	จำนวนหน่วยกิต	นิสิตชั้นปี
1	601451	ศัลยศาสตร์ช่องปาก 1	2(2-0)	4
	601411	ทันตกรรมโรงพยาบาล 1	1(1-0)	4
	601415	อายุรศาสตร์ทั่วไป	3(3-0)	4
	601512*	ทันตกรรมโรงพยาบาล 2	2(0-6)	5
	601554	ศัลยศาสตร์ช่องปาก 4	2(2-0)	5
	601556	ศัลยศาสตร์ช่องปาก 6	2(2-0)	6
	601613*	ทันตกรรมโรงพยาบาล 3	4(0-12)	6
	601614	ทันตกรรมโรงพยาบาล 4	4(0-12)	6
	601693*	เลือกเสริมประสบการณ์ทางทันตกรรม	2(0-6)	6
2	601452	ศัลยศาสตร์ช่องปาก 2	1(0-3)	4
	601453	ศัลยศาสตร์ช่องปาก 3	3(3-0)	4
	601555	ศัลยศาสตร์ช่องปาก 5	2(0-6)	5

หมายเหตุ: * คือรายวิชาที่ลงทะเบียนเป็นรายปี

เกณฑ์ภาระงานของอาจารย์ภาควิชาทันตกรรมโรงพยาบาล

ภาควิชาทันตกรรมโรงพยาบาลกำหนดให้อาจารย์ให้ภาควิชาฯ มีภาระงานดังนี้

ภาระงานด้านต่างๆ	อาจารย์ที่มีวุฒิ		
	ตรี	โท	เอกหรือเทียบเท่า
ด้านการเรียนการสอน	60	50	40
ด้านวิจัย	20	30	40
ด้านบริการวิชาการสู่สังคม	10	10	10
ประกันคุณภาพการศึกษาและอื่นๆ	10	10	10

ส่วนที่ 2

ทิศทางของภาควิชาทันตกรรมโรงพยาบาล

วิสัยทัศน์

การรักษาทันสมัย วิจัยก้าวล้ำ ผู้นำวิชาการ

พันธกิจ

1. พัฒนาคุณภาพการเรียนการสอนด้วยหลักวิชาการอันเป็นสากล สอดคล้องกับความก้าวหน้าทางวิทยาศาสตร์และเทคโนโลยี
2. ดำเนินการวิจัยที่มีคุณภาพเพื่อพัฒนาองค์ความรู้เกี่ยวกับงานศัลยศาสตร์ช่องปากและแม็กซิลโลเฟเชียล
3. พัฒนาการรักษาด้านศัลยศาสตร์ช่องปากและแม็กซิลโลเฟเชียล เพื่อคุณภาพชีวิตที่ดีของชุมชนในเขตภาคเหนือตอนล่าง
4. พัฒนาระบบประกันคุณภาพการศึกษาของภาควิชาอย่างต่อเนื่อง เพื่อยกระดับคุณภาพการศึกษา

วัตถุประสงค์

1. บัณฑิตมีความรู้ความสามารถในการปฏิบัติงานศัลยศาสตร์ช่องปากและแม็กซิลโลเฟเชียล และสามารถประยุกต์ใช้กับงานในสาขาที่เกี่ยวข้องได้อย่างมีประสิทธิภาพ
2. ภาควิชาฯ มีผลงานวิจัยที่มีคุณภาพ และ พัฒนางานประจำด้านการรักษาไปสู่งานวิจัย
3. ภาควิชาฯ เป็นศูนย์กลางการบริการวิชาการ และการรักษาด้านศัลยศาสตร์ช่องปากและแม็กซิลโลเฟเชียล เพื่อพัฒนาคุณภาพชีวิตของชุมชนในเขตภาคเหนือตอนล่าง
4. ระบบประกันคุณภาพการศึกษามีมาตรฐาน โปร่งใสและตรวจสอบได้

ส่วนที่ 3

นโยบายและแผนดำเนินงาน

นโยบายด้านการเรียนการสอน

1. พัฒนาการเรียนการสอนในระดับปริญญาตรี และมหาบัณฑิต ที่เน้นผู้เรียนเป็นสำคัญ เรียนรู้จากประสบการณ์จริง และปรับปรุงหลักสูตรอย่างต่อเนื่อง
2. สอดแทรกคุณธรรม จริยธรรม และจรรยาบรรณวิชาชีพในการเรียนการสอน
3. สนับสนุนให้มีการพัฒนาศักยภาพอาจารย์

นโยบายด้านการวิจัย

1. สนับสนุนให้อาจารย์ นิสิต และบุคลากรร่วมทำวิจัย ทั้งเพื่อการเรียนการสอนและการพัฒนาความรู้
2. สนับสนุนให้มีการขอทุนวิจัยทั้งจากภายในและภายนอกสถาบัน
3. สนับสนุนให้มีการเผยแพร่ผลงานวิจัยหรือบทความสร้างสรรค์อย่างต่อเนื่อง

นโยบายด้านการบริการวิชาการสู่สังคม

1. สนับสนุนให้อาจารย์และบุคลากรเข้าร่วมกิจกรรมการให้บริการด้านความรู้ และการรักษาทางทันตกรรมแก่ประชาชน
2. ส่งเสริมและพัฒนากิจกรรมบริการวิชาการที่มีคุณภาพอย่างต่อเนื่อง สัมพันธ์กับการเรียนการสอน และการวิจัยของภาควิชาฯ
3. ให้ความร่วมมือกับหน่วยงานทั้งภายในและภายนอกสถาบันในการให้บริการวิชาการสู่สังคม

นโยบายด้านการบริหารและจัดการ

1. ส่งเสริมให้มีการปรับปรุงโครงสร้างการบริหารจัดการให้เกิดประสิทธิภาพและประสิทธิผลสูงสุด โดยเน้นการบริหารแบบมีส่วนร่วม

นโยบายด้านประกันคุณภาพและการพัฒนาองค์กร

1. พัฒนาการดำเนินงานประกันคุณภาพการศึกษาให้เป็นระบบและมีมาตรฐาน เพื่อพร้อมรับการประเมินภายนอก
2. ส่งเสริมและพัฒนากิจกรรมจัดการความรู้และการแลกเปลี่ยนเรียนรู้ในหน่วยงานให้มีประสิทธิภาพอย่างต่อเนื่อง
3. เสริมสร้างความรู้ความเข้าใจเรื่องการประกันคุณภาพการศึกษาแก่อาจารย์ บุคลากรในภาควิชาฯ

รายชื่อผู้รับผิดชอบโครงการ/งาน/กิจกรรมในด้านต่างๆ

การเรียนการสอน

- | | |
|------------------|------------|
| 1. ผศ.ทญ.ลลิตกร | พรหมมา |
| 2. อ.ทญ.พันทิพย์ | สังวรินทร์ |
| 3. อ.ทญ.ศรีษมา | พึงผูก |

การวิจัย (รวมทั้งงานสร้างสรรค์)

- | | |
|------------------|-------------|
| 1. อ.ทพ.พิชิต | งามวรรณกุล |
| 2. อ.ทญ.พันทิพย์ | สังวรินทร์ |
| 3. อ.ทพ.นิติ | ศรีมงคลถาวร |

บริการวิชาการสู่สังคม

- | | |
|------------------|--------------|
| 1. อ.ทพ.นิติ | ศรีมงคลถาวร |
| 2. อ.ทญ.อัมพวรรณ | สถิรเจริญกุล |

ประกันคุณภาพการศึกษา

- | | |
|------------------|-------------|
| 1. อ.ทญ.พันทิพย์ | สังวรินทร์ |
| 2. อ.ทพ.พิชิต | งามวรรณกุล |
| 3. อ.ทพ.นิติ | ศรีมงคลถาวร |

งานบริหาร

- | | |
|------------------|------------|
| 1. อ.ทญ.พันทิพย์ | สังวรินทร์ |
|------------------|------------|

แผนการดำเนินงานภาควิชาทันตกรรมโรงพยาบาล

แผนงาน	กลยุทธ์	งาน/โครงการ	ดัชนีชี้วัดความสำเร็จ	ปีงบประมาณ พ.ศ.			
				2551	2552	2553	2554
การเรียนการสอน	1. การพัฒนาการเรียนการสอนในระดับปริญญาตรี	1.1.1 การประเมินหลักสูตรโดยนิสิต การประเมินหลักสูตรโดยบัณฑิต การประเมินหลักสูตรโดยผู้ทรงคุณวุฒิและผู้ใช้บัณฑิต ทุกๆ หนึ่งรอบการศึกษาตามหลักสูตร	มีหลักสูตรที่เป็นไปตามเกณฑ์มาตรฐานอุดมศึกษา และมาตรฐานองค์กรวิชาชีพ	√	√	√	√
	1.1 การพัฒนาหลักสูตรให้ได้มาตรฐาน		มีการปรับปรุงหลักสูตร	√	√	√	√
	1.2 พัฒนาระบบการเรียนการสอนให้ได้มาตรฐาน เน้นการสร้างเสริมประสบการณ์จริงและเน้นผู้เรียนเป็นสำคัญ	1.2.1 จัดการเรียนการสอนที่มีมาตรฐาน	มีการจัดการเรียนการสอนตามแผนการศึกษาของหลักสูตร	√	√	√	√
			มีประมวลรายวิชาหรือแผนการสอนครบทุกรายวิชา	√	√	√	√
			มีการประเมินผลการเรียนอย่างมีระบบ	√	√	√	√
		1.2.2 จัดทำการประเมินคุณภาพการสอนของอาจารย์และสิ่งสนับสนุนการเรียนรู้โดยนิสิต	ระดับความพึงพอใจของนิสิตในด้านต่างๆ อยู่ในระดับอย่างน้อย เท่ากับ 3 คะแนน จาก 5 คะแนน	√	√	√	√
		1.2.3 จัดประชุมเพื่อนำผลการประเมินมาปรับปรุง	มีการจัดการประชุมเพื่อนำผลการประเมินมาปรับปรุง	√	√	√	√

แผนงาน	กลยุทธ์	งาน/โครงการ	ดัชนีชี้วัดความสำเร็จ	ปีงบประมาณ พ.ศ.			
				2551	2552	2553	2554
การเรียนการสอน		1.2.4 จัดการเรียนการสอนโดยเน้นการจัดกิจกรรมการเรียนรู้จากประสบการณ์จริงและเน้นผู้เรียนเป็นสำคัญ	บัณฑิตทันตแพทย์ สามารถนำความรู้จากเนื้อหาการสอนไปประยุกต์ใช้ในการรักษาผู้ป่วยในคลินิกได้อย่างถูกต้อง	√	√	√	√
			จัดเก็บข้อมูลการปฏิบัติงานของนิสิตเป็นรายบุคคล เพื่อนำมาวิเคราะห์ศักยภาพของผู้เรียน ทุก 1 เดือน	√	√	√	√
	2. การพัฒนาการเรียนการสอนในระดับบัณฑิตศึกษา 2.1 การพัฒนาหลักสูตรให้ได้มาตรฐาน	2.1.1 การประเมินหลักสูตรโดยนิสิตที่กำลังจะสำเร็จการศึกษาในทุกปี การศึกษา การประเมินหลักสูตรโดยบัณฑิต การประเมินหลักสูตรโดยผู้ใช้บัณฑิต ทุกๆ หนึ่งรอบการศึกษาตามหลักสูตร	มีหลักสูตรที่เป็นไปตามเกณฑ์มาตรฐานอุดมศึกษา และมาตรฐานองค์กรวิชาชีพ	√	√	√	√
			มีการปรับปรุงหลักสูตร	√	x	x	x
			2.1.2 จัดการเรียนการสอนตามหลักสูตรวิทยาศาสตร์มหาบัณฑิตกลุ่มวิชาศัลยศาสตร์	มีการจัดการเรียนการสอนตามแผนการศึกษาของหลักสูตร			√
			มีประมวลรายวิชาหรือแผนการสอนครบทุกรายวิชา			√	√
		มีการประเมินผลการเรียนอย่างมีระบบ			√	√	
		มีการประเมินรายวิชาจากนิสิตทุกภาคการศึกษา			√	√	

แผนงาน	กลยุทธ์	งาน/โครงการ	ดัชนีชี้วัดความสำเร็จ	ปีงบประมาณ พ.ศ.			
				2551	2552	2553	2554
การเรียนรู้การสอน			มีการประชุมเพื่อนำผลการประเมินมาปรับปรุงทุกภาคการศึกษา			√	√
			บัณฑิตผ่านการประเมินความรู้เป็นไปตามเกณฑ์มาตรฐาน			√	√
			บัณฑิตมีความรู้ความสามารถในการดำเนินงานวิจัย และมีผลงานวิทยานิพนธ์ที่ได้รับการตีพิมพ์เผยแพร่ในระดับชาติหรือนานาชาติ			√	√
	3. สนับสนุนให้มีการพัฒนาศักยภาพของอาจารย์และบุคลากร ในด้านต่างๆ	3.1 จัดประชุมเพื่อกำหนดภาระงาน	มีการกำหนดภาระงานของอาจารย์อย่างเป็นลายลักษณ์อักษร	√	√	√	√
		3.2 ระบบ/กลไกและการดำเนินงานในการพัฒนาอาจารย์	กำหนดให้อาจารย์เข้าร่วมอบรมสัมมนาทางวิชาการทั้งภายในและภายนอกสถาบัน อย่างน้อย 1 ครั้ง/1 ภาคการศึกษา	√	√	√	√
		3.3 กำหนดให้อาจารย์ทุกท่านส่งแบบภาระงานทุก 6 เดือน	มีการติดตามประเมินผลการปฏิบัติงานตามภาระงานของอาจารย์อย่างสม่ำเสมอ	√	√	√	√
		3.4 จัดประชุมเพื่อนำผลการประเมินมาปรับปรุง	มีการนำผลประเมินมาพัฒนาศักยภาพการปฏิบัติงานของอาจารย์	√	√	√	√
		3.5 ผลักดันให้อาจารย์ในภาควิชาฯศึกษาต่อในระดับปริญญาเอกหรือเทียบเท่า	จำนวนอาจารย์ที่มีวุฒิปริญญาเอกหรือเทียบเท่าต่ออาจารย์ประจำ มีอย่างน้อยเท่ากับร้อยละ 25	√	√	√	√

แผนงาน	กลยุทธ์	งาน/โครงการ	ดัชนีชี้วัดความสำเร็จ	ปีงบประมาณ พ.ศ.			
				2551	2552	2553	2554
การเรียนการสอน		3.5 ผลักดันให้อาจารย์ในภาควิชาฯขอตำแหน่งทางวิชาการ	มีอาจารย์ประจำที่ดำรงตำแหน่งทางวิชาการต่ออาจารย์ประจำอย่างน้อย ร้อยละ 10	√	√	√	√
		3.6 ส่งเสริมการปฏิบัติตามจรรยาบรรณวิชาชีพคณาจารย์	อาจารย์ในภาควิชาฯ ได้รับการประเมินการปฏิบัติตามจรรยาบรรณวิชาชีพคณาจารย์จากมหาวิทยาลัยนเรศวรอย่างต่อเนื่อง	√	√	√	√
		3.7 สนับสนุนให้อาจารย์ในภาควิชาฯ เข้าร่วมโครงการอบรมเกี่ยวกับการจัดการเรียนการสอน (เป้าหมายการจัดการศึกษาและหลักสูตรการศึกษาอุดมศึกษา) ทั้งภายในและภายนอกสถาบัน	คณาจารย์ในภาควิชาฯ เข้าร่วมอบรมอย่างน้อย 1 ครั้ง/ 1 ภาคการศึกษา	√	√	√	√
		3.8 สนับสนุนให้บุคลากรสายบริการของภาควิชาฯ เข้าร่วมการอบรม เพื่อพัฒนาศักยภาพด้านต่าง ๆ	บุคลากรของภาควิชาฯ เข้าร่วมอบรมเพื่อพัฒนาศักยภาพจากหน่วยงานภายใน/ภายนอกคณะฯ อย่างน้อย 2 ครั้ง/ 1 ปีการศึกษา	√	√	√	√
การวิจัย	1. สนับสนุนให้อาจารย์ นิสิต และบุคลากรร่วมทำวิจัย ทั้งเพื่อการเรียนการสอน การค้นหาความรู้ใหม่ และแก้ปัญหาชุมชน	1.1 โครงการพัฒนาศักยภาพด้านวิจัยของอาจารย์	อาจารย์ในภาควิชาฯ เข้าร่วมอบรม สัมมนาการพัฒนาทักษะงานวิจัยทั้งภายในและภายนอกคณะฯ อย่างน้อย 1 ครั้ง/ 1 ปีการศึกษา	√	√	√	√
		1.2 งานที่ปรึกษาโครงการวิจัยของนิสิตปริญญาตรีและระดับบัณฑิตศึกษา	จำนวนอาจารย์ที่มีวุฒิการศึกษาระดับวุฒิปริญญาตรีในภาควิชาฯ เป็นที่ปรึกษาโครงการวิจัยนิสิตปริญญาตรี ไม่น้อยกว่าร้อยละ 50	√	√	√	√

แผนงาน	กลยุทธ์	งาน/โครงการ	ดัชนีชี้วัดความสำเร็จ	ปีงบประมาณ พ.ศ.			
				2551	2552	2553	2554
การวิจัย			จำนวนอาจารย์ที่มีวุฒิการศึกษาระดับวุฒิบัณฑิต เป็นที่ปรึกษาโครงการวิจัยนิตยสารปริญาโท ไม่น้อยกว่าร้อยละ 50			√	√
		1.3 งานที่ปรึกษาหรือกรรมการ วิทยาลัยนิตยสารนอกสถาบัน หรือ กรรมการวิชาชีพในระดับชาติหรือระดับนานาชาติ	จำนวนอาจารย์ในภาควิชาฯเป็นที่ปรึกษาหรือ กรรมการวิทยาลัยนิตยสารนอกสถาบัน หรือ กรรมการวิชาชีพในระดับชาติหรือระดับนานาชาติ อย่างน้อยร้อยละ 10	√	√	√	√
	2 สนับสนุนให้มีการขอทุนวิจัย	2.1 สนับสนุนให้มีการขอทุนวิจัยทั้ง ภายในและภายนอกสถาบัน	จำนวนอาจารย์ที่ได้รับทุนทำวิจัย หรืองาน สร้างสรรค์จากภายในสถาบันต่อจำนวนอาจารย์ ประจำที่ปฏิบัติงานอยู่ ไม่น้อยกว่าร้อยละ 30	√	√	√	√
			ภาควิชาฯ ได้รับเงินสนับสนุนงานวิจัย และงาน สร้างสรรค์ภายในสถาบัน อย่างน้อย 5,000 บาทต่อ จำนวนอาจารย์ประจำที่ปฏิบัติงานอยู่	√	√	√	√
			อาจารย์อย่างน้อยร้อยละ 10 ต่อจำนวนอาจารย์ ประจำที่ปฏิบัติงานอยู่ ได้รับทุนทำวิจัย หรืองาน สร้างสรรค์จากภายนอกสถาบัน	√	√	√	√
			ภาควิชาฯ ได้รับเงินสนับสนุนงานวิจัย และงาน สร้างสรรค์ภายนอกสถาบัน อย่างน้อย 10,000 บาท ต่อจำนวนอาจารย์ประจำที่ปฏิบัติงานอยู่	√	√	√	√

แผนงาน	กลยุทธ์	งาน/โครงการ	ดัชนีชี้วัดความสำเร็จ	ปีงบประมาณ พ.ศ.			
				2551	2552	2553	2554
การวิจัย	3. ส่งเสริมให้มีการเผยแพร่บทความทางวิชาการ	3.1 สนับสนุนให้มีการเผยแพร่ผลงานวิจัย หรือบทความทางวิชาการของอาจารย์ นิสิต และบุคลากร	จำนวนงานวิจัยที่ตีพิมพ์เผยแพร่ และ/หรือนำไปใช้ประโยชน์ในระดับชาติและระดับนานาชาติ อย่างน้อยร้อยละ 20 ต่อจำนวนอาจารย์ประจำที่ปฏิบัติงานอยู่	√	√	√	√
			จำนวนบทความวิจัยที่ได้รับการอ้างอิงในฐานข้อมูลระดับชาติหรือนานาชาติต่ออาจารย์ประจำที่ปฏิบัติงานอยู่มีอย่างน้อยร้อยละ 10	√	√	√	√
การบริการวิชาการสู่สังคม	1. สนับสนุนให้อาจารย์ และบุคลากรเข้าร่วมกิจกรรมการให้บริการด้านความรู้ และการรักษาทางทันตกรรมแก่ประชาชน	1.1 โครงการออกหน่วยทันตกรรมพระราชทาน	อาจารย์ในภาควิชาฯ เข้าร่วมกิจกรรมอย่างน้อย 2 ครั้งต่อปี	√	√	√	√
		1.2 งานให้บริการทางทันตกรรม	อาจารย์ในภาควิชาฯ เข้าร่วมกิจกรรมอย่างน้อย 1 ครั้งต่อสัปดาห์	√	√	√	√
	2. สนับสนุนให้ภาควิชาฯ จัดประชุมวิชาการ เพื่อพัฒนาความรู้ และเทคนิคการรักษาในสาขา ศัลยศาสตร์ช่องปากและแม็กซิลโลเฟเชียล ให้อาจารย์ และทันตแพทย์ที่สนใจ	2.1 โครงการสัมมนาวิชาการ	จัดโครงการประชุมหรือสัมมนาวิชาการอย่างน้อย 1 ครั้งต่อปีการศึกษา	√	√	√	√

แผนงาน	กลยุทธ์	งาน/โครงการ	ดัชนีชี้วัดความสำเร็จ	ปีงบประมาณ พ.ศ.			
				2551	2552	2553	2554
การประกันคุณภาพ การศึกษา	1. ดำเนินงานประกันคุณภาพการศึกษาตามแนวทางที่มหาวิทยาลัย และคณะทันตแพทยศาสตร์กำหนดเพื่อพร้อมรับการประเมินจากภายนอก	1.1 ดำเนินงานประกันคุณภาพการศึกษาในภาควิชาฯ	จัดตั้งผู้รับผิดชอบงานประกันคุณภาพการศึกษาของภาควิชาฯ	√	√	√	√
		1.2 ส่งเสริมให้บุคลากรในภาควิชาฯ เข้าร่วมการอบรมเกี่ยวกับการประกันคุณภาพการศึกษาทั้งภายในและภายนอกคณะทันตแพทยศาสตร์	บุคลากรของภาควิชาฯ เข้าร่วมการอบรมการประกันคุณภาพการศึกษาอย่างน้อย 1 ครั้ง/ 1 ปีการศึกษา	√	√	√	√
		1.3 โครงการกิจกรรม 5 ส.	บุคลากรอย่างน้อยร้อยละ 50 เข้าร่วมกิจกรรม 5 ส. ประจำทุกปี	√	√	√	√
		1.4 จัดทำสรุปผลการดำเนินงานประกันคุณภาพการศึกษา	จัดทำ SAR เพื่อพร้อมรับการประเมินคุณภาพภายในทุกปีการศึกษา	√	√	√	√
		1.5 การเผยแพร่ผลการประเมิน	มีการเผยแพร่ผลการประเมินต่อผู้เกี่ยวข้องทุกปีการศึกษา	√	√	√	√
		1.6 นำผลการประเมินมาใช้เป็นส่วนหนึ่งของการจัดทำแผนการดำเนินการ	มีการประชุมเพื่อนำผลการประเมินมาใช้ในการจัดทำแผนดำเนินงาน 1 ครั้ง/ปีการศึกษา	√	√	√	√

แผนงาน	กลยุทธ์	งาน/โครงการ	ดัชนีชี้วัดความสำเร็จ	ปีงบประมาณ พ.ศ.			
				2551	2552	2553	2554
การประกันคุณภาพ การศึกษา	2. พัฒนาการจัดการความรู้ใน ภาควิชาฯ	2.1 ส่งเสริมให้บุคลากรในภาควิชาฯเข้า อบรมเกี่ยวกับการจัดการความรู้ เพื่อให้ เกิดความรู้ความเข้าใจในเรื่องการจัดการ ความรู้มากขึ้น	บุคลากรในภาควิชาฯเข้าร่วมการอบรมอย่างน้อย ร้อยละ 50	√	√	√	√
		2.2 ฐานข้อมูลโครงการด้านการจัดการ ความรู้ภาควิชาฯ มีการจัดเก็บรวบรวม เอกสารองค์ความรู้ และข้อมูลอย่างเป็น ระบบ สะดวกต่อการสืบค้นและนำไปใช้	มีการจัดทำฐานข้อมูลด้านการจัดการความรู้ของ ภาควิชาฯและมีการแก้ไขปรับปรุงให้เป็นปัจจุบัน ทุกภาคการศึกษา	√	√	√	√
		2.3 ส่งเสริมให้นิสิตและบุคลากรใน ภาควิชาฯมีการแลกเปลี่ยนเรียนรู้อย่าง สม่ำเสมอ	มีการพบปะแลกเปลี่ยนเรียนรู้ของภาควิชาฯอย่าง น้อย 2 ครั้ง ต่อภาคการศึกษา	√	√	√	√
			มีการแลกเปลี่ยนเรียนรู้ ในรูปแบบของ Blog, Web board หรือ Open discussion	√	√	√	√
การบริหาร	1. พัฒนาการบริหารให้เกิด ประสิทธิภาพและประสิทธิผล สูงสุด	1.1 จัดการประชุมภาควิชาฯ เพื่อให้มีการ ร่วมกันตัดสินใจ แสดงความคิดเห็น ร่วมกิจกรรม แลร่วมกันแก้ไขปัญหาที่ เกิดขึ้น	- การแบ่งงานให้อาจารย์ภายในภาควิชาฯ รับผิดชอบ - บุคลากรเข้าร่วมประชุมภาควิชาฯ อย่างน้อย 80% - ร่วมกันทำกิจกรรม/โครงการของภาควิชาฯ	√	√	√	√

การประเมิน และสรุปแผนการดำเนินงานภาควิชาทันตกรรมโรงพยาบาลประจำปี 2551

แผนงาน	กลยุทธ์	งาน/โครงการ	ดัชนีชี้วัดความสำเร็จ	ผลการประเมิน
การเรียนการสอน	1. การพัฒนาการเรียนการสอนในระดับปริญญาตรี	1.1.1 การประเมินหลักสูตรโดยนิสิต การประเมินหลักสูตรโดยบัณฑิต การประเมินหลักสูตรโดยผู้ทรงคุณวุฒิและผู้ใช้บัณฑิตทุกๆ หนึ่งรอบการศึกษาตามหลักสูตร	มีหลักสูตรที่เป็นไปตามเกณฑ์มาตรฐานอุดมศึกษา และมาตรฐานองค์กรวิชาชีพ	ผ่านเกณฑ์
	1.1 การพัฒนาหลักสูตรให้ได้มาตรฐาน		มีการปรับปรุงหลักสูตร	จัดทำเรียบร้อยแล้ว
	1.2 พัฒนาระบบการเรียนการสอนให้ได้มาตรฐาน และเน้นการสร้างเสริมประสบการณ์จริงและเน้นผู้เรียนเป็นสำคัญ	1.2.1 จัดการเรียนการสอนที่มีมาตรฐาน	มีการจัดการเรียนการสอนตามแผนการศึกษาของหลักสูตร	ผ่านเกณฑ์
			มีประมวลรายวิชาหรือแผนการสอนครบทุกรายวิชา	ผ่านเกณฑ์
			มีการประเมินผลการเรียนอย่างมีระบบ	ผ่านเกณฑ์
	1.2.2 จัดทำการประเมินคุณภาพการสอนของอาจารย์และสิ่งสนับสนุนการเรียนรู้โดยนิสิต	ระดับความพึงพอใจของนิสิตในด้านต่างๆ อยู่ในระดับอย่างน้อย เท่ากับ 3 คะแนน จาก 5 คะแนน	ผ่านเกณฑ์	
	1.2.3 จัดประชุมเพื่อนำผลการประเมินมาปรับปรุง	มีการจัดการประชุมเพื่อนำผลการประเมินมาปรับปรุง	ผ่านเกณฑ์	

แผนงาน	กลยุทธ์	งาน/โครงการ	ดัชนีชี้วัดความสำเร็จ	ผลการประเมิน	
การเรียนการสอน		1.2.4 จัดการเรียนการสอน โดยเน้นการจัดกิจกรรมการเรียนรู้จากประสบการณ์จริง และเน้นผู้เรียนเป็นสำคัญ	บัณฑิตทันตแพทย์ สามารถนำความรู้จากเนื้อหาการไปประยุกต์ใช้ในการรักษาผู้ป่วยในคลินิกได้อย่างถูกต้อง	จัดทำเรียบร้อยแล้ว	
			จัดเก็บข้อมูลการปฏิบัติงานของนิสิตเป็นรายบุคคล เพื่อนำมาวิเคราะห์ศักยภาพของผู้เรียนทุก 1 เดือน	ยังไม่ได้จัดทำ	
	2. การพัฒนาการเรียนการสอนในระดับบัณฑิตศึกษา 2.1 การพัฒนาหลักสูตรให้ได้มาตรฐาน	2.1.1 การประเมินหลักสูตรโดยนิสิตที่กำลังจะสำเร็จการศึกษาในทุกปีการศึกษา การประเมินหลักสูตรโดยบัณฑิต การประเมินหลักสูตรโดยผู้ใช้บัณฑิต ทุกๆ หนึ่งรอบการศึกษาตามหลักสูตร	2.1.1.1	มีหลักสูตรที่เป็นไปตามเกณฑ์มาตรฐานอุดมศึกษา และมาตรฐานองค์กรวิชาชีพ	ยังไม่ ประเมิน (เปิดหลักสูตรปริญญาโทปีการศึกษา 2553)
				มีการปรับปรุงหลักสูตร	
			2.1.2 จัดการเรียนการสอนตามหลักสูตร วิทยาศาสตร์มหาบัณฑิตกลุ่มวิชา ศัลยศาสตร์	มีการจัดการเรียนการสอนตามแผนการศึกษาของหลักสูตร	
				มีประมวลรายวิชาหรือแผนการสอนครบทุกรายวิชา	
				มีการประเมินผลการเรียนอย่างมีระบบ	
				มีการประเมินรายวิชาจากนิสิตทุกภาคการศึกษา	
	3. สนับสนุนให้มีการพัฒนา ศักยภาพของอาจารย์และบุคลากร ในด้านต่างๆ	3.1 จัดประชุมเพื่อกำหนดภาระงาน	มีการกำหนดภาระงานของอาจารย์อย่างเป็น ลายลักษณ์อักษร	จัดทำเรียบร้อยแล้ว	

แผนงาน	กลยุทธ์	งาน/โครงการ	ดัชนีชี้วัดความสำเร็จ	ผลการประเมิน
การเรียนรู้การสอน		3.2 ระบบ/กลไกและการดำเนินงานในการพัฒนาอาจารย์	กำหนดให้อาจารย์เข้าร่วมอบรมสัมมนาทางวิชาการ ทั้งภายในและภายนอกสถาบัน อย่างน้อย 1 ครั้ง/1 ภาคการศึกษา	ผ่านเกณฑ์
		3.3 กำหนดให้อาจารย์ทุกท่านส่งแบบภาระงานทุก 6 เดือน	มีการติดตามประเมินผลการปฏิบัติงานตามภาระงานของอาจารย์ อย่างสม่ำเสมอ	จัดทำเรียบร้อยแล้ว
		3.4 จัดประชุมเพื่อนำผลการประเมินมาปรับปรุง	มีการนำผลประเมินมาพัฒนาศักยภาพการปฏิบัติงานของอาจารย์	จัดทำเรียบร้อยแล้ว
		3.5 ผลักดันให้อาจารย์ในภาควิชาฯ ศึกษาต่อในระดับปริญญาเอกหรือเทียบเท่า	จำนวนอาจารย์ที่มีวุฒิปริญญาเอกหรือเทียบเท่าต่ออาจารย์ประจำ มีอย่างน้อยเท่ากับร้อยละ 25	ผ่านเกณฑ์
		3.5 ผลักดันให้อาจารย์ในภาควิชาฯ ขอตำแหน่งทางวิชาการ	มีอาจารย์ประจำที่ดำรงตำแหน่งทางวิชาการต่ออาจารย์ประจำมีอย่างน้อย ร้อยละ 10	ผ่านเกณฑ์
		3.6 ส่งเสริมการปฏิบัติตามจรรยาบรรณวิชาชีพคณาจารย์	อาจารย์ในภาควิชาฯ ได้รับการประเมินการปฏิบัติตามจรรยาบรรณวิชาชีพคณาจารย์จากมหาวิทยาลัย นครสวรรค์อย่างต่อเนื่อง	จัดทำเรียบร้อยแล้ว
		3.7 สนับสนุนให้อาจารย์ในภาควิชาฯ เข้าร่วมโครงการอบรมเกี่ยวกับการจัดการเรียนการสอน (เป้าหมายการจัดการศึกษา และหลักสูตรการศึกษาอุดมศึกษา) ทั้งภายในและภายนอกสถาบัน	คณาจารย์ในภาควิชาฯ เข้าร่วมอบรมอย่างน้อย 1 ครั้ง/ 1 ภาคการศึกษา	ผ่านเกณฑ์

แผนงาน	กลยุทธ์	งาน/โครงการ	ดัชนีชี้วัดความสำเร็จ	ผลการประเมิน
การเรียนการสอน		3.8 สนับสนุนให้บุคลากรสายบริการของภาควิชาฯ เข้าร่วมการอบรม เพื่อพัฒนาศักยภาพด้านต่าง ๆ	บุคลากรของภาควิชาฯ เข้าร่วมอบรมเพื่อพัฒนาศักยภาพจากหน่วยงานภายใน/ภายนอกคณะฯ อย่างน้อย 2 ครั้ง/ 1 ปีการศึกษา	ผ่านเกณฑ์
การวิจัย	1. สนับสนุนให้อาจารย์ นิสิต และบุคลากรร่วมทำวิจัย ทั้งเพื่อการเรียนการสอน การค้นหาคำรู้ใหม่ และแก้ปัญหาชุมชน	1.1 โครงการพัฒนาศักยภาพด้านวิจัยของอาจารย์	อาจารย์ในภาควิชาฯ เข้าร่วมอบรม/สัมมนาการพัฒนาทักษะงานวิจัยทั้งภายในและภายนอกคณะ อย่างน้อย 1 ครั้ง/ 1 ปีการศึกษา	ผ่านเกณฑ์
		1.2 งานที่ปรึกษาโครงการวิจัยของนิสิตปริญญาตรี	จำนวนอาจารย์ที่มีวุฒิการระดับวุฒิปริญญาตรีในภาควิชาฯ เป็นที่ปรึกษาโครงการวิจัยนิสิตปริญญาตรี ไม่น้อยกว่าร้อยละ 50	ผ่านเกณฑ์
		1.3 งานที่ปรึกษาหรือกรรมการวิทยานิพนธ์ ภายนอกสถาบัน หรือกรรมการวิชาชีพในระดับชาติหรือระดับนานาชาติ	จำนวนอาจารย์ในภาควิชาฯ เป็นที่ปรึกษาหรือกรรมการวิทยานิพนธ์ภายนอกสถาบัน หรือกรรมการวิชาชีพในระดับชาติหรือระดับนานาชาติ อย่างน้อยร้อยละ 10	ไม่ผ่านเกณฑ์
	2 สนับสนุนให้มีการขอทุนวิจัย	2.1 สนับสนุนให้มีการขอทุนวิจัยทั้งภายในและภายนอกสถาบัน	จำนวนอาจารย์ที่ได้รับทุนทำวิจัย หรืองานสร้างสรรค์จากภายในสถาบันต่อจำนวนอาจารย์ประจำที่ปฏิบัติงานอยู่ ไม่น้อยกว่าร้อยละ 30	ไม่ผ่านเกณฑ์

แผนงาน	กลยุทธ์	งาน/โครงการ	ดัชนีชี้วัดความสำเร็จ	ผลการประเมิน
การวิจัย			ภาควิชาฯ ได้รับเงินสนับสนุนงานวิจัย และงานสร้างสรรค์ภายในสถาบัน อย่างน้อย 5,000 บาทต่อจำนวนอาจารย์ประจำที่ปฏิบัติงานอยู่	ผ่านเกณฑ์
			อาจารย์อย่างน้อยร้อยละ 20 ต่อจำนวนอาจารย์ประจำที่ปฏิบัติงานอยู่ ได้รับทุนทำวิจัย หรืองานสร้างสรรค์จากภายนอกสถาบัน	ไม่ผ่านเกณฑ์
			ภาควิชาฯ ได้รับเงินสนับสนุนงานวิจัย และงานสร้างสรรค์ภายนอกสถาบัน อย่างน้อย 10,000 บาทต่อจำนวนอาจารย์ประจำที่ปฏิบัติงานอยู่	ไม่ผ่านเกณฑ์
	3. ส่งเสริมให้มีการเผยแพร่บทความทางวิชาการ	3.1 สนับสนุนให้มีการเผยแพร่ผลงานวิจัยหรือบทความทางวิชาการของอาจารย์ นิสิต และบุคลากร	จำนวนงานวิจัยที่ตีพิมพ์เผยแพร่ และ/หรือนำไปใช้ประโยชน์ในระดับชาติและระดับนานาชาติ อย่างน้อยร้อยละ 20 ต่อจำนวนอาจารย์ประจำที่ปฏิบัติงานอยู่	ไม่ผ่านเกณฑ์
			จำนวนบทความวิจัยที่ได้รับการอ้างอิงในฐานข้อมูลระดับชาติหรือนานาชาติต่ออาจารย์ประจำที่ปฏิบัติงานอยู่มีอย่างน้อยร้อยละ 10	ไม่ผ่านเกณฑ์
การบริการวิชาการสู่สังคม	1. สนับสนุนให้อาจารย์และบุคลากรเข้าร่วมกิจกรรมการให้บริการด้านความรู้ และการรักษาทางทันตกรรมแก่ประชาชน	1.1 โครงการออกหน่วยทันตกรรมพระราชทาน	อาจารย์ในภาควิชาฯ เข้าร่วมกิจกรรมอย่างน้อย 2 ครั้งต่อปี	ผ่านเกณฑ์

แผนงาน	กลยุทธ์	งาน/โครงการ	ดัชนีชี้วัดความสำเร็จ	ผลการประเมิน
การบริการวิชาการสู่สังคม		1.2 งานให้บริการทางทันตกรรม	อาจารย์ในภาควิชาฯเข้าร่วมกิจกรรมอย่างน้อย 1 ครั้งต่อสัปดาห์	ผ่านเกณฑ์
การประกันคุณภาพการศึกษา	1. ดำเนินงานประกันคุณภาพการศึกษาตามแนวทางที่มหาวิทยาลัย และคณะทันตแพทยศาสตร์กำหนดเพื่อพร้อมรับการประเมินจากภายนอก	1.1 ดำเนินงานประกันคุณภาพการศึกษาในภาควิชาฯ	จัดตั้งผู้รับผิดชอบงานประกันคุณภาพการศึกษาของภาควิชาฯ	ผ่านเกณฑ์
		1.2 ส่งเสริมให้นุคลากรในภาควิชาฯเข้าอบรมเรื่อง การประกันคุณภาพการศึกษาทั้งภายในและภายนอกคณะทันตแพทยศาสตร์	บุคลากรของภาควิชาฯเข้ารับการอบรมการประกันคุณภาพการศึกษาอย่างน้อย 1 ครั้ง/ 1 ปีการศึกษา	ผ่านเกณฑ์
		1.3 โครงการกิจกรรม 5 ส.	บุคลากรอย่างน้อยร้อยละ 50 เข้าร่วมกิจกรรม 5 ส. ประจำทุกปี	ผ่านเกณฑ์
		1.4 จัดทำสรุปผลการดำเนินงานประกันคุณภาพการศึกษา	จัดทำ SAR เพื่อพร้อมรับการประเมินคุณภาพภายในทุกปีการศึกษา	ผ่านเกณฑ์
		1.5 การเผยแพร่ผลการประเมิน	มีการเผยแพร่ผลการประเมินต่อผู้เกี่ยวข้องทุกปีการศึกษา	ผ่านเกณฑ์

แผนงาน	กลยุทธ์	งาน/โครงการ	ดัชนีชี้วัดความสำเร็จ	ผลการประเมิน
การประกันคุณภาพ การศึกษา		1.6 นำผลการประเมินมาใช้เป็นส่วนหนึ่งของการจัดทำแผนการดำเนินการ	มีการประชุมเพื่อนำผลการประเมินมาใช้ในการจัดทำแผนดำเนินงาน 1 ครั้ง/ปีการศึกษา	ผ่านเกณฑ์
	2. พัฒนาการจัดการความรู้ในภาควิชาฯ	2.1 ส่งเสริมให้บุคลากรในภาควิชาฯเข้าอบรมเกี่ยวกับการจัดการความรู้ เพื่อให้เกิดความรู้ความเข้าใจในเรื่องการจัดการความรู้มากขึ้น	บุคลากรในภาควิชาฯเข้าร่วมการอบรมอย่างน้อยร้อยละ 50	ผ่านเกณฑ์
	2. พัฒนาการจัดการความรู้ในภาควิชาฯ	2.2 ฐานข้อมูลโครงการด้านการจัดการความรู้ภาควิชาฯ มีการจัดเก็บรวบรวมเอกสารองค์ความรู้ และข้อมูลอย่างเป็นระบบ สะดวกต่อการสืบค้นและนำไปใช้	มีการจัดทำฐานข้อมูลด้านการจัดการความรู้ของภาควิชาฯและมีการแก้ไขปรับปรุงให้เป็นปัจจุบันทุกภาคการศึกษา	ผ่านเกณฑ์
		2.3 ส่งเสริมให้นิสิตและบุคลากรในภาควิชาฯมีการแลกเปลี่ยนเรียนรู้อย่างสม่ำเสมอ	มีการพบปะแลกเปลี่ยนเรียนรู้ของภาควิชาฯอย่างน้อย 2 ครั้ง ต่อภาคการศึกษา	ผ่านเกณฑ์
			มีการแลกเปลี่ยนเรียนรู้ ในรูปแบบของ Blog, Web board หรือ Open discussion	ผ่านเกณฑ์

การวิเคราะห์ความสอดคล้องของแผนกลยุทธ์ภาควิชาทันตกรรมโรงพยาบาลกับยุทธศาสตร์ชาติ

ยุทธศาสตร์ชาติ	แผนกลยุทธ์ที่มีความสอดคล้องกับยุทธศาสตร์ของชาติ		
	แผนงาน	กลยุทธ์	งาน/โครงการ
1. ยุทธศาสตร์การพัฒนาคุณภาพคนและสังคมไทยสู่สังคมแห่งภูมิปัญญาและการเรียนรู้	การเรียนการสอน	1. การพัฒนาการเรียนการสอนในระดับปริญญาตรี	1.1.1 การประเมินหลักสูตรโดยนิสิต การประเมินหลักสูตรโดยบัณฑิต การประเมินหลักสูตรโดยผู้ทรงคุณวุฒิและผู้ใช้บัณฑิตทุกๆ หนึ่งรอบการศึกษาตามหลักสูตร
		1.1 การพัฒนาหลักสูตรให้ได้มาตรฐาน	
		1.2 พัฒนากระบวนการเรียนการสอนให้ได้มาตรฐาน และเน้นการสร้างเสริมประสบการณ์จริงและเน้นผู้เรียนเป็นสำคัญ	1.2.1 จัดการเรียนการสอนที่มีมาตรฐาน
			1.2.2 จัดทำการประเมินคุณภาพการสอนของอาจารย์และสิ่งสนับสนุนการเรียนรู้โดยนิสิต
			1.2.3 จัดประชุมเพื่อนำผลการประเมินมาปรับปรุง
		1.2.4 จัดการเรียนการสอนโดยเน้นการจัดกิจกรรมการเรียนรู้จากประสบการณ์จริงและเน้นผู้เรียนเป็นสำคัญ	

ยุทธศาสตร์ชาติ	แผนกลยุทธ์ที่มีความสอดคล้องกับยุทธศาสตร์ของชาติ		
	แผนงาน	กลยุทธ์	งาน/โครงการ
1. ยุทธศาสตร์การพัฒนาคุณภาพคนและสังคมไทยสู่สังคมแห่งภูมิปัญญาและการเรียนรู้	การเรียนการสอน	2. การพัฒนาการเรียนการสอนในระดับบัณฑิตศึกษา	2.1.1 การประเมินหลักสูตรโดยนิสิตที่กำลังจะสำเร็จการศึกษาในทุกปีการศึกษา การประเมินหลักสูตรโดยบัณฑิต การประเมินหลักสูตรโดยผู้ใช้บัณฑิต ทุกๆ หนึ่งรอบการศึกษาตามหลักสูตร
			2.1.2 จัดการเรียนการสอนตามหลักสูตรวิทยาศาสตรมหาบัณฑิตในกลุ่มวิชาศัลยศาสตร์
		3. สนับสนุนให้มีการพัฒนาศักยภาพของอาจารย์ และบุคลากร ในด้านต่างๆ	3.1 จัดประชุมเพื่อกำหนดภาระงาน
			3.2 ระบบ/กลไกและการดำเนินงานในการพัฒนาอาจารย์
			3.3 กำหนดให้อาจารย์ทุกท่านส่งแบบภาระงานทุก 6 เดือน
			3.4 จัดประชุมเพื่อนำผลการประเมินมาปรับปรุง
			3.5 ผลักดันให้อาจารย์ในภาควิชาฯ ศึกษาต่อในระดับปริญญาเอกหรือเทียบเท่า
			3.5 ผลักดันให้อาจารย์ในภาควิชาฯ ขอตำแหน่งทางวิชาการ
3.6 ส่งเสริมการปฏิบัติตามจรรยาบรรณวิชาชีพคณาจารย์			

ยุทธศาสตร์ชาติ	แผนกลยุทธ์ที่มีความสอดคล้องกับยุทธศาสตร์ของชาติ		
	แผนงาน	กลยุทธ์	งาน/โครงการ
1. ยุทธศาสตร์การพัฒนาคุณภาพคนและสังคมไทยสู่สังคมแห่งภูมิปัญญาและการเรียนรู้	การเรียนการสอน	3. สนับสนุนให้มีการพัฒนาศักยภาพของอาจารย์ และบุคลากร ในด้านต่างๆ	3.7 สนับสนุนให้อาจารย์ในภาควิชาฯ เข้าร่วมโครงการอบรมเกี่ยวกับการจัดการเรียนการสอน (เป้าหมายการจัดการศึกษา และหลักสูตรการศึกษาอุดมศึกษา) ทั้งภายในและภายนอกสถาบัน
			3.8 สนับสนุนให้บุคลากรสายบริการของภาควิชาฯ เข้าร่วมการอบรม เพื่อพัฒนาศักยภาพด้านต่าง ๆ
	การวิจัย	1. สนับสนุนให้อาจารย์ นิสิต และบุคลากรร่วมทำวิจัย ทั้งเพื่อการเรียนการสอน การค้นหาความรู้ใหม่ และแก้ปัญหาชุมชน	1.1 โครงการพัฒนาศักยภาพด้านวิจัยของอาจารย์
			1.2 งานที่ปรึกษาโครงการวิจัยของนิสิตปริญญาตรี และระดับบัณฑิตศึกษา
			1.3 งานที่ปรึกษาหรือกรรมการวิทยานิพนธ์ภายนอกสถาบัน หรือกรรมการวิชาชีพในระดับชาติหรือระดับนานาชาติ
			2.1 สนับสนุนให้มีการขอทุนวิจัยทั้งภายในและภายนอกสถาบัน
	3. ส่งเสริมให้มีการเผยแพร่บทความทางวิชาการ	3.1 สนับสนุนให้มีการเผยแพร่ผลงานวิจัย หรือบทความทางวิชาการของอาจารย์ นิสิต และบุคลากร	
2. ยุทธศาสตร์การสร้างเสริมความเข้มแข็งของชุมชนและสังคมให้เป็นรากฐานที่มั่นคงของประเทศ	การบริการวิชาการสู่สังคม	1. สนับสนุนให้อาจารย์ และบุคลากรเข้าร่วมกิจกรรมการให้บริการด้านความรู้ และการรักษาทางทันตกรรมแก่ประชาชน	1.1 โครงการออกหน่วยทันตกรรมพระราชทาน

ยุทธศาสตร์ชาติ	แผนกลยุทธ์ที่มีความสอดคล้องกับยุทธศาสตร์ของชาติ		
	แผนงาน	กลยุทธ์	งาน/โครงการ
2. ยุทธศาสตร์การสร้างความเข้มแข็งของชุมชนและสังคมให้เป็นรากฐานที่มั่นคงของประเทศ	การบริการวิชาการสู่สังคม		1.2 งานให้บริการทางทันตกรรม
		2. สนับสนุนให้ภาควิชาจัดประชุมวิชาการ เพื่อพัฒนาความรู้และเทคนิคการรักษาในสาขาศัลยศาสตร์ช่องปากและแม็กซิลโลเฟเชียล ให้อาจารย์ และทันตแพทย์ที่สนใจ	2.1 โครงการสัมมนาวิชาการ
	การประกันคุณภาพการศึกษา	1 ดำเนินงานประกันคุณภาพการศึกษาตามแนวทางที่มหาวิทยาลัย และคณะทันตแพทยศาสตร์กำหนด เพื่อพร้อมรับการประเมินจากภายนอก	1.1 ดำเนินงานประกันคุณภาพการศึกษาในภาควิชาฯ
			1.2 ส่งเสริมให้บุคลากรในภาควิชาฯเข้าอบรมเรื่อง การประกันคุณภาพการศึกษาทั้งภายในและภายนอกคณะทันตแพทยศาสตร์
			1.3 โครงการกิจกรรม 5 ส.
			1.4 จัดทำสรุปผลการดำเนินงานประกันคุณภาพการศึกษา
	1.5 การเผยแพร่ผลการประเมิน		
	1.6 นำผลการประเมินมาใช้เป็นส่วนหนึ่งของการจัดทำแผนการดำเนินการ		

ยุทธศาสตร์ชาติ	แผนกลยุทธ์ที่มีความสอดคล้องกับยุทธศาสตร์ของชาติ		
	แผนงาน	กลยุทธ์	งาน/โครงการ
2. ยุทธศาสตร์การสร้างความเข้มแข็งของชุมชนและสังคมให้เป็นรากฐานที่มั่นคงของประเทศ	การประกันคุณภาพการศึกษา	2. พัฒนาการจัดการความรู้ในภาควิชาฯ	2.1 ส่งเสริมให้บุคลากรในภาควิชาฯเข้าอบรมเกี่ยวกับการจัดการความรู้ เพื่อให้เกิดความรู้ความเข้าใจในเรื่องการจัดการความรู้มากขึ้น
			2.2 ฐานข้อมูลด้านการจัดการความรู้ภาควิชาฯ มีการจัดเก็บรวบรวมเอกสารองค์ความรู้ และข้อมูลอย่างเป็นระบบ สะดวกต่อการสืบค้นและนำไปใช้
			2.3 ส่งเสริมให้นิสิตและบุคลากรในภาควิชาฯมีการแลกเปลี่ยนเรียนรู้อย่างสม่ำเสมอ

ส่วนที่ 4

การวิเคราะห์จุดแข็ง จุดอ่อน โอกาส และข้อจำกัด

ภาควิชาทันตกรรมโรงพยาบาล

ภาควิชาทันตกรรมโรงพยาบาลได้นำผลจากการประเมินตนเองประจำปีงบประมาณ 2550 จากผู้ตรวจสอบภายนอกมาวิเคราะห์ดังนี้

ด้านการเรียนการสอน

จุดแข็ง

1. อาจารย์ส่วนใหญ่จบการศึกษาระดับวุฒิปริญญาตรีศึกษาศาสตร์ช่องปากและแม็กซ์ซิลโลเฟเชียล มีความสามารถในการสอนทั้งระดับระดับปริญญาตรี และปริญญาโท
2. อาจารย์จบการศึกษามาจากหลายสถาบัน ทำให้เกิดการแลกเปลี่ยนความรู้

จุดอ่อน

1. ปัจจัยเกื้อหนุนบางอย่างไม่เพียงพอต่อการใช้งาน เช่น เครื่อง printer
2. ไม่สามารถสอนในระดับวุฒิปริญญาตรีได้ เนื่องจากกรณีศึกษามีจำนวนน้อย

โอกาส

1. คณะฯมีการสนับสนุนด้านวิชาการ
2. หน่วยงานภายนอก เช่น สมาคมศัลยศาสตร์ช่องปากฯ มีการจัดอบรมหรือสัมมนา เป็นอีกทางเลือกในการเพิ่มพูนความรู้
3. มีความร่วมมือกับหน่วยงานภายนอก เช่น การส่งนิสิตทันตแพทย์ชั้นปีที่ ๖ ฝึกปฏิบัติงาน ที่โรงพยาบาลพุทธชินราช
4. ทันตแพทย์สภากำหนดให้มีการสอบเพื่อขึ้นทะเบียนเป็นผู้ประกอบวิชาชีพทันตกรรม ทำให้นิสิตมีการตื่นตัวในด้านวิชาการ

ภาวะคุกคาม

1. ผู้ป่วยไม่เพียงพอกับจำนวนนิสิต
2. หนังสือและวารสารมีจำนวนน้อย
3. ไม่มีห้องผ่าตัดของคณะฯ ต้องอาศัยความร่วมมือจากคณะแพทยศาสตร์ ซึ่งบุคลากรทางคณะแพทยศาสตร์มีไม่เพียงพอ ทำให้การทำงานขาดความคล่องตัว

ด้านการวิจัย(รวมถึงงานสร้างสรรค์)

จุดแข็ง

1. อาจารย์ส่วนใหญ่มีอายุน้อย มีความกระตือรือร้นในการทำงาน
2. ภาควิชาสนับสนุนให้อาจารย์ทำงานวิจัย
3. อาจารย์เป็นที่ปรึกษาวิจัยให้กับนิสิต

จุดอ่อน

1. อาจารย์ส่วนใหญ่จบการศึกษาระดับวุฒิปริญญาตรี ทำให้ขาดประสบการณ์ในการทำงานวิจัย
2. อาจารย์ไม่มีประสบการณ์ในการเขียนโครงการเพื่อขอทุนวิจัยระดับประเทศ
3. ภาระงานสอนเป็นสัดส่วนที่มากเมื่อเทียบกับงานวิจัย

โอกาส

1. มหาวิทยาลัยมีนโยบายเป็นมหาวิทยาลัยแห่งการวิจัย และสนับสนุนเรื่องทุนวิจัย
2. คณะฯมีการจัดเตรียมสถานที่และอุปกรณ์สำหรับงานวิจัย
3. คณะฯมีทุนสำหรับการทำงานวิจัย และมีการประชาสัมพันธ์เรื่องทุนวิจัยนอกคณะ
4. คณะฯสนับสนุนให้อาจารย์เข้ารับการอบรมหรือสัมมนาเกี่ยวกับงานวิจัย

ภาวะคุกคาม

1. ขาดเครื่องมือหรือครุภัณฑ์สำหรับงานวิจัยบางหัวข้อ

ด้านการบริการวิชาการสู่สังคม

จุดแข็ง

1. มีอาจารย์ที่มีความรู้ความสามารถด้านสัลยศาสตร์ช่องปากและแม็กซิลโลเฟเชียลมากที่สุดในพื้นที่ภาคเหนือตอนล่าง

จุดอ่อน

1. ปริมาณอาจารย์ที่จบการศึกษาไม่เพียงพอต่อการทำงาน

โอกาส

1. มีการออกหน่วยตั้งของมหาวิทยาลัยและหน่วยของคณะฯ ให้การบริการทางวิชาการต่อสังคมได้เต็มที่
2. มีช่องทางการให้ความรู้แก่ประชาชนหลายช่องทาง
3. มีความร่วมมือกับหน่วยงานภายนอก เช่น รพ. พุทธชินราช ในการรับและส่งต่อผู้ป่วย
4. คณะฯสนับสนุนให้มีการจัดอบรมวิชาการ

ภาวะคุกคาม

1. อาจารย์ในภาควิชาทำงานได้ไม่เต็มที่เนื่องจากไม่มีห้องผ่าตัด
2. เครื่องมือในการผ่าตัดยังไม่เพียงพอ
3. ขาดบุคลากรฝ่ายสนับสนุนที่มีความรู้เกี่ยวกับงานผ่าตัดใหญ่
4. ค่าตอบแทนบุคลากร

ด้านประกันคุณภาพการศึกษาและงานส่งเสริมการจัดการความรู้

การประกันคุณภาพภายใน

จุดแข็ง

1. อาจารย์ทุกคนมีส่วนร่วมในการประกันคุณภาพของภาควิชาฯ

จุดอ่อน

1. อาจารย์บางส่วนขาดความรู้ ความเข้าใจในระบบประกันคุณภาพอย่างแท้จริง

โอกาส

1. การประกันคุณภาพเป็นนโยบายของมหาวิทยาลัย ทำให้การปฏิบัติงานของทุกหน่วยงานเป็นไปในทิศทางเดียวกัน

ภาวะคุกคาม

1. เกณฑ์ในการประกันคุณภาพ บางองค์ประกอบเป็นนามธรรม ทำให้ยากแก่การทำความเข้าใจ และลงมือปฏิบัติ

การจัดการความรู้ในองค์กร

จุดแข็ง

1. บุคลากรในภาควิชาตระหนักในความสำคัญและมีความมุ่งมั่นที่ดำเนินกิจกรรมการจัดการเรียนรู้

จุดอ่อน

1. อาจารย์ที่มีความรู้ความเข้าใจเกี่ยวกับการจัดการความรู้ในองค์กรมีน้อย ทำให้การพัฒนาการจัดการเรียนรู้เป็นไปได้ช้า
2. การจัดการเรียนรู้ของภาควิชาฯ เป็นในลักษณะนามธรรม คือ มีการปฏิบัติแต่ไม่มีการบันทึกเป็นลายลักษณ์อักษร

โอกาส

1. คณะฯ มีการสนับสนุนให้มีการจัดอบรมและพัฒนาศักยภาพของอาจารย์
2. ภาควิชาสนับสนุนการเรียนการสอนในส่วนภาคบรรยายให้มีการจัดการเรียนการสอน และการสัมมนา แลกเปลี่ยนเรียนรู้เพิ่มขึ้น
3. คณะฯ และภาควิชาสนับสนุนให้เกิดการแลกเปลี่ยนเรียนรู้ของบุคลากรอย่างต่อเนื่อง

ภาวะคุกคาม

1. ขาดแคลนแหล่งของความรู้ เช่น วารสารทางวิชาการ

ด้านการบริหาร

จุดแข็ง

1. คณาจารย์ในภาควิชาฯ มีส่วนร่วมในการกำหนดแผนการดำเนินงานของภาควิชาฯ

จุดอ่อน

1. คณาจารย์ส่วนใหญ่มีประสบการณ์การทำงานค่อนข้างน้อย ยังขาดประสบการณ์การบริหารงาน

โอกาส

1. คณะฯ เปิดโอกาสและสนับสนุนให้มีการบริหารจัดการในภาควิชาฯ