



**กลยุทธ์ นโยบายและแผนดำเนินงาน
ภาควิชาทันตกรรมโรงพยาบาล คณะทันตแพทยศาสตร์
มหาวิทยาลัยนเรศวร**

ประจำปีงบประมาณ 2551 - 2554

(1 ตุลาคม 255 – 30 กันยายน 2553)

ปรับปรุง พฤษภาคม 2554

บทที่ 1

บทนำ

ความเป็นมาของภาควิชาทันตกรรมโรงพยาบาล

การผลิตบัณฑิตสาขาทันตแพทยศาสตร์ เพื่อตอบสนองความต้องการของประเทศ โดยเฉพาะบริเวณภาคเหนือตอนล่าง ซึ่งอัตราส่วนประชากรต่อทันตแพทย์ยังสูงอยู่มาก ปัญหาที่ยังคงมีอยู่คือ การกระจายทันตแพทย์ของกระทรวงสาธารณสุขไม่ประสบผลสำเร็จ ประกอบกับแผนพัฒนาเศรษฐกิจและสังคมแห่งชาติ ฉบับที่ 10 (พ.ศ.2550 – 2554) ได้กล่าวถึง ยุทธศาสตร์การพัฒนาคุณภาพคนและสังคมไทยสู่สังคมแห่งภูมิปัญญาและการเรียนรู้ โดยให้ความสำคัญกับการเสริมสร้างสุขภาพของคนไทยให้มีสุขภาพแข็งแรงทั้งกายและใจ และแผนพัฒนาสุขภาพแห่งชาติ ฉบับที่ 10 (พ.ศ.2550 – 2554) ได้กล่าวถึง ปัญหาการขาดแคลนกำลังคนด้านสาธารณสุข ซึ่งเป็นปัญหาของโลกและอยู่ในขั้นวิกฤตใน 57 ประเทศทั่วโลก โดยสัดส่วนทันตแพทย์ต่อประชากรมีแนวโน้มลดลงในทุกภาค และปัญหาในฐานะสถาบันผู้ผลิตคือ การขาดแคลนผู้ที่จะมาเป็นอาจารย์ขาดแรงจูงใจในการเป็นอาจารย์ โดยเฉพาะในเขตภูมิภาค จำเป็นต้องเร่งหาทางแก้ไข

เพื่อสนองนโยบายในการผลิตทันตแพทย์ในเขตภาคเหนือตอนล่างให้เพียงพอและมีประสิทธิภาพ จึงได้มีการจัดตั้งภาควิชาทันตกรรมโรงพยาบาลขึ้น และได้มีการใช้ระบบดิจิทัลในการเรียนการสอนทางคลินิก ระบบดิจิทัลช่วยให้ผู้บริโภครู้สึกสบายใจและปลอดภัยได้ ทั้งก่อนและหลังการรักษา ทำให้เกิดความเข้าใจในกระบวนการรักษา เป็นการลดช่องว่างระหว่างผู้ให้บริการและผู้บริโภค ไม่ทำให้เกิดปัญหาทางกฎหมาย ความพร้อมในด้านอุปกรณ์การเรียนระบบใหม่ มีผลดีต่อการศึกษาวิจัย การเก็บข้อมูล การพัฒนาการเรียนการสอนให้มีลักษณะบูรณาการมากขึ้น รวมทั้งการวิเคราะห์นโยบายและแผนการพัฒนาบุคลากรทั้งสายวิชาการและสายบริการ อาจารย์และบุคลากรสายสนับสนุนต้องได้รับการพัฒนาให้ทันกับระบบทั้งทางวิชาการและทางเทคนิค

ภาควิชาประสบปัญหาการลาออกของอาจารย์ทั้งก่อนและหลังการพัฒนา จึงมีความจำเป็นต้องอาศัยอาจารย์พิเศษจากคณะทันตแพทยศาสตร์ของมหาวิทยาลัยอื่นและ จากกระทรวงสาธารณสุข ดังนั้นจึงต้องมีแผนการพัฒนา และการดำเนินการอย่างมีขั้นตอนให้เหมาะสมกับงบประมาณ และทรัพยากร เพื่อให้เกิดประสิทธิผลในการผลิตบัณฑิต การวิจัยและการให้บริการ โดยมีการควบคุมและประกันคุณภาพ

ในส่วนของ การให้บริการวิชาการ และการบริการทางทันตกรรมแก่สังคม คณะทันตแพทยศาสตร์ สำนึกในความรับผิดชอบต่อสุขภาพช่องปากของประชาชน โดยเฉพาะบริเวณภาคเหนือตอนล่าง จึงได้จัดหน่วยเคลื่อนที่ให้บริการแก่ประชาชนในถิ่นทุรกันดาร ภาควิชาได้ทันตกรรมโรงพยาบาลมีส่วนร่วมในการจัดอาจารย์และบุคลากรร่วมออกหน่วยเคลื่อนที่และรับผู้ป่วยที่ได้มีการส่งต่อมาจากโรงพยาบาลอื่นๆในเขตภาคเหนือตอนล่าง

ข้อมูลพื้นฐานโดยย่อเกี่ยวกับอาคารสถานที่ บุคลากร และนิสิต

อาคารสถานที่ ประกอบด้วย

1. อาคารปฏิบัติการพื้นฐาน (โรงพยาบาลทันตกรรม) ประกอบด้วย

- คลินิกศัลยศาสตร์ช่องปาก จำนวน 1 ห้อง

บุคลากร

รายชื่ออาจารย์ภาควิชาทันตกรรมโรงพยาบาล ประจำปีงบประมาณ 2554

ลำดับที่	ชื่อ-สกุล	ตำแหน่ง	สาขาที่จบ
1	ผศ.ทพ.ไพโรจน์ ศรีอรุณ	ข้าราชการ	อนุมัติบัตรสาขาศัลยศาสตร์ช่องปาก และแม็กซิลโลเฟเชียล, ท.บ.
2	ผศ.ทญ.ลลิตกร พรหมมา	ข้าราชการ	วุฒิบัตรสาขาศัลยศาสตร์ช่องปาก และแม็กซิลโลเฟเชียล, ท.บ.
3	อ.ทพ.พิชิต งามวรรณกุล	ข้าราชการ	วุฒิบัตรสาขาศัลยศาสตร์ช่องปาก และแม็กซิลโลเฟเชียล, ท.บ.
4	อ.ทญ.พนทิพย์ สัจจวรินทร์	พนักงานสายวิชาการ	วุฒิบัตรสาขาศัลยศาสตร์ช่องปาก และแม็กซิลโลเฟเชียล, ท.บ.
5	อ.ทพ.นิติ ศรีมงคลถาวร	พนักงานสายวิชาการ	วุฒิบัตรสาขาศัลยศาสตร์ช่องปาก และแม็กซิลโลเฟเชียล, ท.บ.
6	อ.ทญ.ฉัตรชญาธิ์ พิงผูก	พนักงานสายวิชาการ	วุฒิบัตรสาขาศัลยศาสตร์ช่องปาก และแม็กซิลโลเฟเชียล, ท.บ.

ข้อมูล ณ วันที่ 1 เมษายน 2554

ตารางแสดงจำนวนบุคลากรของภาควิชาทันตกรรมโรงพยาบาลประจำปีงบประมาณ 2552-2554

ข้อมูล ณ วันที่ 1 เมษายน 2554

ข้อมูล ณ	ผู้มีความรู้ ความสามารถ และผู้ เกษียณอายุ ราชการ	สาย ก.	สาย ข.	สาย ค.	พนักงานสาย วิชาการ	ถูกจ้าง ชั่วคราว	รวม
1/2552	-	3	-	-	4	-	8
1/2553	-	3	-	-	3	-	7
1/2554	-	3	-	-	3	-	7

ภาควิชาทันตกรรมโรงพยาบาล มีการจัดการเรียนการสอนที่มีคุณภาพ มีการประเมินและพัฒนาหลักสูตร รวมถึงจัดการเรียนการสอนให้สอดคล้องกับความต้องการทางด้านวิชาการและวิชาชีพ โดยนำผลจากการประเมินหลักสูตรมาวิเคราะห์เพื่อหาแนวทางพัฒนาหลักสูตรในรอบ 5 ปี เพื่อให้หลักสูตรมีความทันสมัย สามารถผลิตบัณฑิตที่มีคุณภาพ สอดคล้องกับความต้องการของสังคม

นิสิต

ปัจจุบันภาควิชาทันตกรรมโรงพยาบาล มีนิสิตหลักสูตรทันตแพทยศาสตรบัณฑิต สาขาวิชาทันตแพทยศาสตร์ จำนวน 12 รุ่น
 จำนวนนิสิตทันตแพทย์ ระดับปริญญาตรี ประจำปีการศึกษา 2554 จำแนกตามชั้นปี รวม 495 คน
 ตารางแสดงรายวิชาและหน่วยกิตของภาควิชาทันตกรรมโรงพยาบาล ระดับปริญญาตรี หลักสูตรปรับปรุง พ.ศ. 2551
 หมายเหตุ: * คือรายวิชาที่ลงทะเบียนเป็นรายปี

การจัดการองค์กร

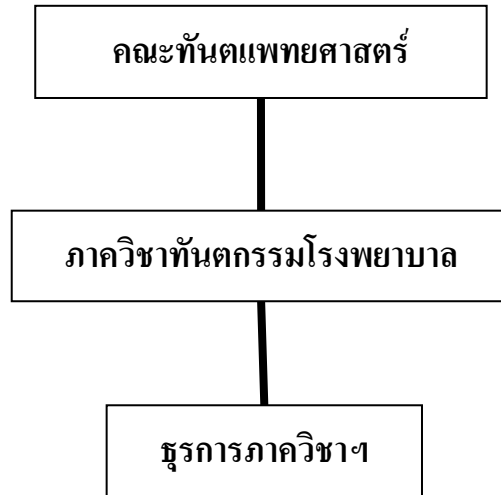
โครงสร้างองค์กร (Organization Chart)

ภาควิชาทันตกรรมโรงพยาบาล ประกอบด้วย 1 สาขาวิชา ได้แก่ สาขาวิชา

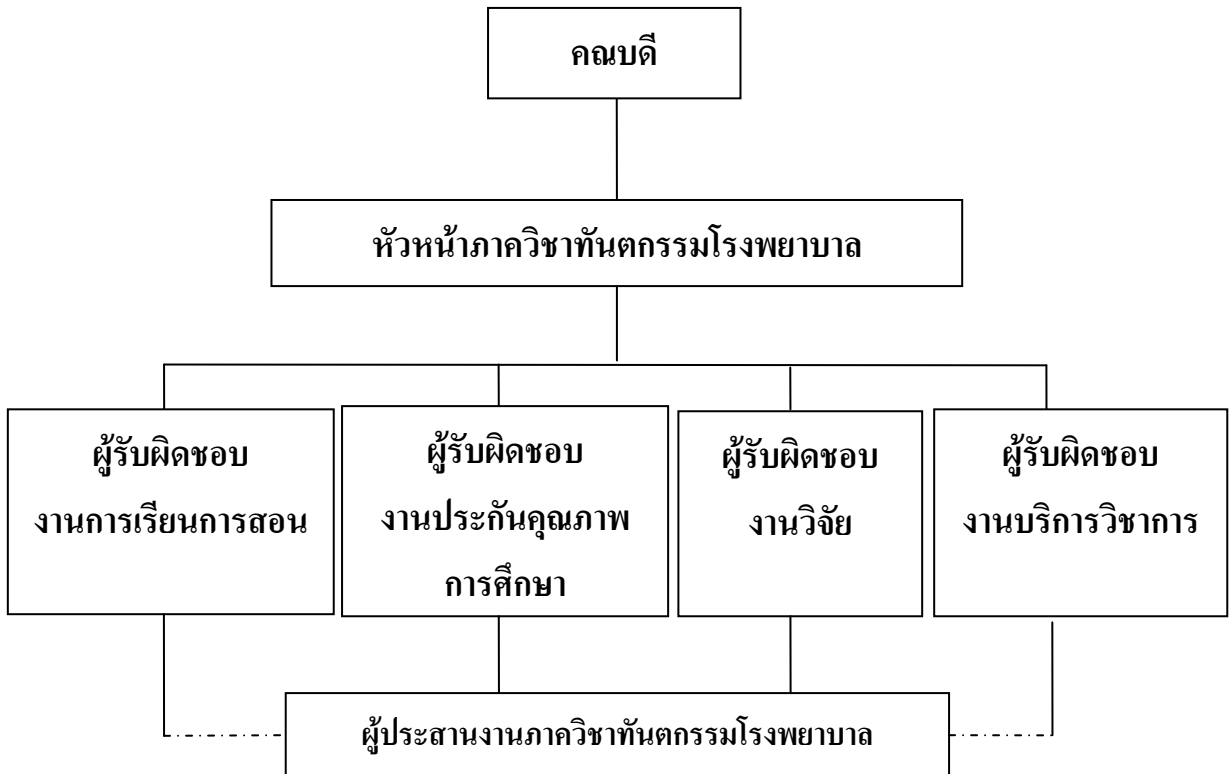
ศัลยศาสตร์ช่องปาก

ภาคเรียนที่	รหัสวิชา	ชื่อรายวิชา	จำนวนหน่วย กิต	นิสิตชั้นปี
1	601451	ศัลยศาสตร์ช่องปาก 1	2(2-0)	4
	601411	ทันตกรรมโรงพยาบาล 1	1(1-0)	4
	601415	อายุรศาสตร์ทั่วไป	3(3-0)	4
	601512*	ทันตกรรมโรงพยาบาล 2	2(0-6)	5
	601554	ศัลยศาสตร์ช่องปาก 4	2(2-0)	5
	601556	ศัลยศาสตร์ช่องปาก 6	2(2-0)	6
	601613*	ทันตกรรมโรงพยาบาล 3	4(0-12)	6
	601614	ทันตกรรมโรงพยาบาล 4	4(0-12)	6
2	601693*	เลือกเสริมประสบการณ์ทางทันตกรรม	2(0-6)	6
	601452	ศัลยศาสตร์ช่องปาก 2	1(0-3)	4
	601453	ศัลยศาสตร์ช่องปาก 3	3(3-0)	4
	601555	ศัลยศาสตร์ช่องปาก 5	2(0-6)	5

โครงสร้างองค์กร (Organization Chart)



โครงสร้างการบริหารภาควิชาทันตกรรมโรงพยาบาล (Administration Chart)



ส่วนที่ 2

ทิศทางของภาควิชาทันตกรรมโรงพยาบาล

วิสัยทัศน์

การรักษาทันสมัย วิจัยก้าวหน้า ผู้นำวิชาการ

พันธกิจ

1. พัฒนาคุณภาพการเรียนการสอนด้วยหลักวิชาการอันเป็นสากล สอดคล้องกับความก้าวหน้าทางวิทยาศาสตร์และเทคโนโลยี
2. ดำเนินการวิจัยที่มีคุณภาพเพื่อพัฒนาองค์ความรู้เกี่ยวกับงานศัลยศาสตร์ช่องปากและแม็กซิลโลเฟเชียล
3. พัฒนาการรักษาด้านศัลยศาสตร์ช่องปากและแม็กซิลโลเฟเชียล เพื่อคุณภาพชีวิตที่ดีของชุมชนในเขตภาคเหนือตอนล่าง
4. พัฒนาระบบประกันคุณภาพการศึกษาของภาควิชาอย่างต่อเนื่อง เพื่อยกระดับคุณภาพการศึกษา

วัตถุประสงค์

1. บัณฑิตมีความรู้ความสามารถในการปฏิบัติงานศัลยศาสตร์ช่องปากและแม็กซิลโลเฟเชียล และสามารถประยุกต์ใช้กับงานในสาขาที่เกี่ยวข้องได้อย่างมีประสิทธิภาพ
2. ภาควิชามีผลงานวิจัยที่มีคุณภาพ และ พัฒนางานประจำด้านการรักษาไปสู่งานวิจัย
3. ภาควิชาเป็นศูนย์กลางการบริการวิชาการ และการรักษาด้านศัลยศาสตร์ช่องปากและแม็กซิลโลเฟเชียล เพื่อพัฒนาคุณภาพชีวิตของชุมชนในเขตภาคเหนือตอนล่าง
4. ระบบประกันคุณภาพการศึกษามีมาตรฐาน โปร่งใสและตรวจสอบได้

ส่วนที่ 3

นโยบายและแผนดำเนินงาน

นโยบายด้านการเรียนการสอน

1. พัฒนาการเรียนการสอนในระดับปริญญาตรี ที่เน้นผู้เรียนเป็นสำคัญ เรียนรู้จากประสบการณ์จริง และปรับปรุงหลักสูตรอย่างต่อเนื่อง
2. สอดแทรกคุณธรรม จริยธรรม และจรรยาบรรณวิชาชีพในการเรียนการสอน
3. สนับสนุนให้มีการพัฒนาศักยภาพอาจารย์ในด้านการเรียนการสอน

นโยบายด้านการวิจัย

1. สนับสนุนให้อาจารย์ นิสิต และบุคลากรร่วมทำวิจัย ทั้งเพื่อการเรียนการสอนและการพัฒนาความรู้
2. สนับสนุนให้มีการขอทุนวิจัยทั้งจากภายในและภายนอกสถาบัน
3. สนับสนุนให้มีการเผยแพร่ผลงานวิจัยหรือบทความสร้างสรรค์อย่างต่อเนื่อง

นโยบายด้านการบริการวิชาการสู่สังคม

1. สนับสนุนให้อาจารย์และบุคลากรเข้าร่วมกิจกรรมการให้บริการด้านความรู้ และการรักษาทางทันตกรรมแก่ประชาชน
2. ส่งเสริมและพัฒนากิจกรรมวิชาการที่มีคุณภาพอย่างต่อเนื่อง สัมพันธ์กับการเรียนการสอนและการวิจัยของภาควิชาฯ
3. ให้ความร่วมมือกับหน่วยงานทั้งภายในและภายนอกสถาบันในการให้บริการวิชาการสู่สังคม

นโยบายด้านการบริหารและจัดการ

1. ส่งเสริมให้มีการปรับปรุงโครงสร้างการบริหารจัดการให้เกิดประสิทธิภาพและประสิทธิผลสูงสุด โดยเน้นการบริหารแบบมีส่วนร่วม

นโยบายด้านประกันคุณภาพและการพัฒนาองค์กร

1. พัฒนาการดำเนินงานประกันคุณภาพการศึกษาให้เป็นระบบและมีมาตรฐาน เพื่อพร้อมรับการประเมินภายนอก
2. ส่งเสริมและพัฒนากิจการจัดการความรู้และการแลกเปลี่ยนเรียนรู้ในหน่วยงานให้มีประสิทธิภาพอย่างต่อเนื่อง
3. เสริมสร้างความรู้ความเข้าใจเรื่องการประกันคุณภาพการศึกษาแก่อาจารย์ บุคลากรในภาควิชาฯ

รายชื่อผู้รับผิดชอบโครงการ/งาน/กิจกรรมในด้านต่างๆ

การเรียนการสอน

- | | |
|------------------|------------|
| 1. ผศ.ทญ.ลลิตกร | พรหมมา |
| 2. อ.ทญ.พันทิพย์ | สังวรินทร์ |
| 3. อ.ทญ.ศรีษมา | พึงผูก |

การวิจัย (รวมทั้งงานสร้างสรรค์)

- | | |
|------------------|-------------|
| 1. อ.ทพ.พิชิต | งามวรรณกุล |
| 2. อ.ทญ.พันทิพย์ | สังวรินทร์ |
| 3. อ.ทพ.นิติ | ศรีมงคลถาวร |

บริการวิชาการสู่สังคม

- | | |
|---------------|-------------|
| 1. อ.ทพ.พิชิต | งามวรรณกุล |
| 2. อ.ทพ.นิติ | ศรีมงคลถาวร |

ประกันคุณภาพการศึกษา

- | | |
|------------------|-------------|
| 1. อ.ทญ.พันทิพย์ | สังวรินทร์ |
| 2. อ.ทพ.พิชิต | งามวรรณกุล |
| 3. อ.ทพ.นิติ | ศรีมงคลถาวร |

งานบริหาร

- | | |
|------------------|------------|
| 1. อ.ทญ.พันทิพย์ | สังวรินทร์ |
|------------------|------------|

แผนการดำเนินงานภาควิชาทันตกรรมโรงพยาบาล

แผนงาน	กลยุทธ์	งาน/โครงการ	ดัชนีชี้วัดความสำเร็จ	ปีงบประมาณ พ.ศ.			
				2552	2553	2554	2555
การเรียนการสอน	1. การพัฒนาการเรียนการสอนในระดับปริญญาตรี	1.1.1 การประเมินหลักสูตรโดยนิสิต การประเมินหลักสูตรโดยบัณฑิต การประเมินหลักสูตรโดยผู้ทรงคุณวุฒิและผู้ใช้บัณฑิต ทุกๆ หนึ่งรอบการศึกษาตามหลักสูตร	มีหลักสูตรที่เป็นไปตามเกณฑ์มาตรฐานอุดมศึกษา และมาตรฐานองค์กรวิชาชีพ	√	√	√	√
	มีการปรับปรุงหลักสูตร		√	√	√	√	
	1.1 การพัฒนาหลักสูตรให้ได้มาตรฐาน	1.2.1 จัดการเรียนการสอนที่มีมาตรฐาน	มีการจัดการเรียนการสอนตามแผนการศึกษาของหลักสูตร	√	√	√	√
	1.2 พัฒนาระบบการเรียนการสอนในกลุ่มวิชาศัลยศาสตร์ช่องปากให้ได้มาตรฐาน และเน้นการสร้างเสริมประสบการณ์จริงและเน้นผู้เรียนเป็นสำคัญ		มีประมวลรายวิชาหรือแผนการสอนครบทุกรายวิชา	√	√	√	√
			มีการประเมินผลการเรียนอย่างมีระบบ	√	√	√	√
	1.2.2 จัดทำการประเมินคุณภาพการสอนของอาจารย์และสิ่งสนับสนุนการเรียนรู้โดยนิสิต	ระดับความพึงพอใจของนิสิตในด้านต่างๆ อยู่ในระดับอย่างน้อย เท่ากับ 3 คะแนน จาก 5 คะแนน	√	√	√	√	
	1.2.3 จัดประชุมเพื่อนำผลการประเมินมาปรับปรุง	มีการจัดการประชุมเพื่อนำผลการประเมินมาปรับปรุง	√	√	√	√	

แผนงาน	กลยุทธ์	งาน/โครงการ	ดัชนีชี้วัดความสำเร็จ	ปีงบประมาณ พ.ศ.			
				2552	2553	2554	2555
การเรียนการสอน		1.2.4 จัดการเรียนการสอนโดยเน้นการจัดกิจกรรมการเรียนรู้จากประสบการณ์จริง และเน้นผู้เรียนเป็นสำคัญ	บัณฑิตทันตแพทย์ สามารถนำความรู้จากเนื้อหาการสอนไปประยุกต์ใช้ในการรักษาผู้ป่วยในคลินิกได้อย่างถูกต้อง	√	√	√	√
			จัดเก็บข้อมูลการปฏิบัติงานของนิสิตเป็นรายบุคคล เพื่อนำมาวิเคราะห์ศักยภาพของผู้เรียน ทุก 1 เดือน	√	√	√	√
	2. การพัฒนาการเรียนการสอนในระดับบัณฑิตศึกษา 2.1 การพัฒนาหลักสูตรให้ได้มาตรฐาน	2.1.1 การประเมินหลักสูตรโดยนิสิตที่กำลังจะสำเร็จการศึกษาในทุกปีการศึกษา การประเมินหลักสูตรโดยบัณฑิต การประเมินหลักสูตรโดยผู้ใช้บัณฑิต ทุกๆ หนึ่งรอบการศึกษาตามหลักสูตร	มีหลักสูตรที่เป็นไปตามเกณฑ์มาตรฐานอุดมศึกษา และมาตรฐานองค์กรวิชาชีพ	√	√	√	√
			มีการปรับปรุงหลักสูตร	√	X	X	X
		2.1.2 จัดการเรียนการสอนตามหลักสูตรวิทยาศาสตร์มหาบัณฑิตกลุ่มวิชาศัลยศาสตร์	มีการจัดการเรียนการสอนตามแผนการศึกษาของหลักสูตร	√	√	√	√
			มีประมวลรายวิชาหรือแผนการสอนครบทุกรายวิชา	√	√	√	√
		มีการประเมินผลการเรียนอย่างมีระบบ	√	√	√	√	
		มีการประเมินรายวิชาจากนิสิตทุกภาคการศึกษา	√	√	√	√	

แผนงาน	กลยุทธ์	งาน/โครงการ	ดัชนีชี้วัดความสำเร็จ	ปีงบประมาณ พ.ศ.			
				2552	2553	2554	2555
การเรียนการสอน			มีการประชุมเพื่อนำผลการประเมินมาปรับปรุงทุกภาคการศึกษา	√	√	√	√
			บัณฑิตผ่านการประเมินความรู้เป็นไปตามเกณฑ์มาตรฐาน	√	√	√	√
			บัณฑิตมีความรู้ความสามารถในการดำเนินงานวิจัย และมีผลงานวิทยานิพนธ์ที่ได้รับการตีพิมพ์เผยแพร่ในระดับชาติหรือนานาชาติ	√	√	√	√
	3. สนับสนุนให้มีการพัฒนาศักยภาพของอาจารย์และบุคลากร ในด้านต่างๆ	3.1 จัดประชุมเพื่อกำหนดภาระงาน	มีการกำหนดภาระงานของอาจารย์อย่างเป็นลายลักษณ์อักษร	√	√	√	√
		3.2 ระบบ/กลไกและการดำเนินงานในการพัฒนาอาจารย์	กำหนดให้อาจารย์เข้าร่วมอบรมสัมมนาทางวิชาการทั้งภายในและภายนอกสถาบัน อย่างน้อย 1 ครั้ง/1 ภาคการศึกษา	√	√	√	√
		3.3 กำหนดให้อาจารย์ทุกท่านส่งแบบภาระงานทุก 6 เดือน	มีการติดตามประเมินผลการปฏิบัติงานตามภาระงานของอาจารย์ อย่างสม่ำเสมอ	√	√	√	√
		3.4 จัดประชุมเพื่อนำผลการประเมินมาปรับปรุง	มีการนำผลประเมินมาพัฒนาศักยภาพการปฏิบัติงานของอาจารย์	√	√	√	√

แผนงาน	กลยุทธ์	งาน/โครงการ	ดัชนีชี้วัดความสำเร็จ	ปีงบประมาณ พ.ศ.			
				2552	2553	2554	2555
		3.5 ผลักดันให้อาจารย์ในภาควิชาฯศึกษาต่อในระดับปริญญาเอกหรือเทียบเท่า	จำนวนอาจารย์ที่มีวุฒิปริญญาเอกหรือเทียบเท่าต่ออาจารย์ประจำ มีอย่างน้อยเท่ากับร้อยละ 50	√	√	√	√
การเรียนการสอน		3.5 ผลักดันให้อาจารย์ในภาควิชาฯขอตำแหน่งทางวิชาการ	มีอาจารย์ประจำที่ดำรงตำแหน่งทางวิชาการต่ออาจารย์ประจำอย่างน้อย ร้อยละ 10	√	√	√	√
		3.6 ส่งเสริมการปฏิบัติตามจรรยาบรรณวิชาชีพคณาจารย์	อาจารย์ในภาควิชาฯได้รับการประเมินการปฏิบัติตามจรรยาบรรณวิชาชีพคณาจารย์จากมหาวิทยาลัยนเรศวรอย่างต่อเนื่อง	√	√	√	√
		3.7 สนับสนุนให้อาจารย์ในภาควิชาฯเข้าร่วมโครงการอบรมเกี่ยวกับการจัดการเรียนการสอน (เป้าหมายการจัดการศึกษาและหลักสูตรการศึกษาอุดมศึกษา) ทั้งภายในและภายนอกสถาบัน	คณาจารย์ในภาควิชาฯเข้าร่วมอบรมอย่างน้อย 1 ครั้ง/ 1 ภาคการศึกษา	√	√	√	√
		3.8 สนับสนุนให้บุคลากรสายบริการของภาควิชาฯ เข้าร่วมการอบรม เพื่อพัฒนาศักยภาพด้านต่าง ๆ	บุคลากรของภาควิชาฯ เข้าร่วมอบรมเพื่อพัฒนาศักยภาพจากหน่วยงานภายใน/ภายนอกคณะฯ อย่างน้อย 2 ครั้ง/ 1ปีการศึกษา	√	√	√	√
การวิจัย	1. สนับสนุนให้อาจารย์ นิสิต และบุคลากรร่วมทำวิจัย ทั้งเพื่อการเรียนการสอน การค้นหาความรู้ใหม่ และแก้ปัญหาชุมชน	1.1 โครงการพัฒนาศักยภาพด้านวิจัยของอาจารย์	อาจารย์ในภาควิชาฯเข้าร่วมอบรม สัมมนาการพัฒนาทักษะงานวิจัยทั้งภายในและภายนอกคณะ อย่างน้อย 1 ครั้ง/ 1 ปีการศึกษา	√	√	√	√

แผนงาน	กลยุทธ์	งาน/โครงการ	ดัชนีชี้วัดความสำเร็จ	ปีงบประมาณ พ.ศ.			
				2552	2553	2554	2555
		1.2 งานที่ปรึกษาโครงการวิจัยของนิสิตปริญญาตรีและระดับบัณฑิตศึกษา	จำนวนอาจารย์ที่มีวุฒิการศึกษาระดับวุฒิปัตร์ภายในภาควิชาฯ เป็นที่ปรึกษาโครงการวิจัยนิสิตปริญญาตรี ไม่น้อยกว่าร้อยละ 50	√	√	√	√
การวิจัย			จำนวนอาจารย์ที่มีวุฒิการศึกษาระดับวุฒิปัตร์ เป็นที่ปรึกษาโครงการวิจัยนิสิตปริญญาโท ไม่น้อยกว่าร้อยละ 50			√	√
		1.3 งานที่ปรึกษาหรือกรรมการวิทยานิพนธ์ภายนอกสถาบัน หรือกรรมการวิชาชีพในระดับชาติหรือระดับนานาชาติ	จำนวนอาจารย์ในภาควิชาฯเป็นที่ปรึกษาหรือกรรมการวิทยานิพนธ์ภายนอกสถาบัน หรือกรรมการวิชาชีพในระดับชาติหรือระดับนานาชาติอย่างน้อยร้อยละ 10	√	√	√	√
	2 สนับสนุนให้มีการขอทุนวิจัย	2.1 สนับสนุนให้มีการขอทุนวิจัยทั้งภายในและภายนอกสถาบัน	จำนวนอาจารย์ที่ได้รับทุนทำวิจัย หรืองานสร้างสรรค์จากภายในสถาบันต่อจำนวนอาจารย์ประจำที่ปฏิบัติงานอยู่ ไม่น้อยกว่าร้อยละ 30	√	√	√	√
			ภาควิชาฯ ได้รับเงินสนับสนุนงานวิจัย และงานสร้างสรรค์ภายในสถาบัน อย่างน้อย 5,000 บาทต่อจำนวนอาจารย์ประจำที่ปฏิบัติงานอยู่	√	√	√	√

แผนงาน	กลยุทธ์	งาน/โครงการ	ดัชนีชี้วัดความสำเร็จ	ปีงบประมาณ พ.ศ.			
				2552	2553	2554	2555
การวิจัย	3. มีการบริหารจัดการด้านการวิจัยและมีการร่วมมือกับองค์กรภายนอกอย่างมีประสิทธิภาพ	3.1 สร้างภาคีเครือข่ายงานวิจัยกับองค์กรภายนอก	ภาควิชาฯ มีการทำวิจัยร่วมกับองค์กรภายนอกอย่างน้อยปีละ 1 เรื่อง	×	×	√	√
	4. ส่งเสริมให้มีการเผยแพร่บทความทางวิชาการ	4.1 สนับสนุนให้มีการเผยแพร่ผลงานวิจัยหรือบทความทางวิชาการของอาจารย์นิสิต และบุคลากร	จำนวนงานวิจัยที่ตีพิมพ์เผยแพร่ และ/หรือนำไปใช้ประโยชน์ในระดับชาติและระดับนานาชาติ อย่างน้อยร้อยละ 10 ต่อจำนวนอาจารย์ประจำที่ปฏิบัติงานอยู่	√	√	√	√
			จำนวนบทความวิจัยที่ได้รับการอ้างอิงในฐานข้อมูลระดับชาติหรือนานาชาติต่ออาจารย์ประจำที่ปฏิบัติงานอยู่มีอย่างน้อยร้อยละ 10	√	√	√	√
การบริการวิชาการสู่สังคม	1. สนับสนุนให้อาจารย์ และบุคลากรเข้าร่วมกิจกรรมการให้บริการด้านความรู้ และการรักษาทางทันตกรรมแก่ประชาชน	1.1 โครงการออกหน่วยทันตกรรมพระราชทาน	อาจารย์ในภาควิชาฯ เข้าร่วมกิจกรรมอย่างน้อย 2 ครั้งต่อปี	√	√	√	√
		1.2 งานให้บริการทางทันตกรรม	อาจารย์ในภาควิชาฯ เข้าร่วมกิจกรรมอย่างน้อย 1 ครั้งต่อสัปดาห์	√	√	√	√
		1.3 การจัดทำเทพันท์กเสียยให้ความรู้แก่ประชาชนในเรื่องสุขภาพช่องปาก เพื่อกระจายไปในแต่ละชุมชน	มีการจัดทำเทพันท์กเสียยอย่างน้อย 3 เรื่อง/ภาคการศึกษา	√	√	√	√

แผนงาน	กลยุทธ์	งาน/โครงการ	ดัชนีชี้วัดความสำเร็จ	ปีงบประมาณ พ.ศ.			
				2552	2553	2554	2555
	2. สนับสนุนให้ภาควิชาฯ จัดประชุมวิชาการ เพื่อพัฒนาความรู้ และเทคนิคการรักษาในสาขา ศัลยศาสตร์ช่องปากและแม็กซิลโลเฟเชียล ให้อาจารย์ และทันตแพทย์ที่สนใจ	2.1 โครงการสัมมนาวิชาการ	จัดโครงการประชุมหรือสัมมนาวิชาการอย่างน้อย 1 ครั้งต่อปีการศึกษา	√	√	√	√
การประกันคุณภาพการศึกษา	1. ดำเนินงานประกันคุณภาพการศึกษาตามแนวทางที่มหาวิทยาลัย และคณะทันตแพทยศาสตร์กำหนด เพื่อพร้อมรับการประเมินจากภายนอก	1.1 ดำเนินงานประกันคุณภาพการศึกษาในภาควิชาฯ	จัดตั้งผู้รับผิดชอบงานประกันคุณภาพการศึกษาของภาควิชาฯ	√	√	√	√
		1.2 ส่งเสริมให้บุคลากรในภาควิชาฯ เข้าร่วมการประกันคุณภาพการศึกษาทั้งภายในและภายนอกคณะทันตแพทยศาสตร์	บุคลากรของภาควิชาฯ เข้าร่วมการอบรมการประกันคุณภาพการศึกษาอย่างน้อย 1 ครั้ง/ 1 ปีการศึกษา	√	√	√	√
		1.3 โครงการกิจกรรม 5 ส.	บุคลากรอย่างน้อยร้อยละ 50 เข้าร่วมกิจกรรม 5 ส. ประจำปี	√	√	√	√
		1.4 จัดทำสรุปผลการดำเนินงานประกันคุณภาพการศึกษา	จัดทำ SAR เพื่อพร้อมรับการประเมินคุณภาพภายในทุกปีการศึกษา	√	√	√	√
		1.5 การเผยแพร่ผลการประเมิน	มีการเผยแพร่ผลการประเมินต่อผู้เกี่ยวข้องทุกปีการศึกษา	√	√	√	√
		1.6 นำผลการประเมินมาใช้เป็นส่วนหนึ่งของการจัดทำแผนการดำเนินการ	มีการประชุมเพื่อนำผลการประเมินมาใช้ในการจัดทำแผนดำเนินงาน 1 ครั้ง/ ปีการศึกษา	√	√	√	√

แผนงาน	กลยุทธ์	งาน/โครงการ	ดัชนีชี้วัดความสำเร็จ	ปีงบประมาณ พ.ศ.			
				2552	2553	2554	2555
	2. พัฒนาการจัดการความรู้ใน ภาควิชาฯ	2.1 ส่งเสริมให้บุคลากรในภาควิชาฯเข้า อบรมเกี่ยวกับการจัดการความรู้ เพื่อให้ เกิดความรู้ความเข้าใจในเรื่องการจัดการ ความรู้มากขึ้น	บุคลากรในภาควิชาฯเข้าร่วมการอบรมอย่างน้อย ร้อยละ 50	√	√	√	√
		2.2 ฐานข้อมูลโครงการด้านการจัดการ ความรู้ภาควิชาฯ มีการจัดเก็บรวบรวม เอกสารองค์ความรู้ และข้อมูลอย่างเป็น ระบบ สะดวกต่อการสืบค้นและนำไปใช้	มีการจัดทำฐานข้อมูลด้านการจัดการความรู้ของ ภาควิชาฯและมีการแก้ไขปรับปรุงให้เป็นปัจจุบันทุก ภาคการศึกษา	√	√	√	√
		2.3 ส่งเสริมให้นิสิตและบุคลากรใน ภาควิชาฯมีการแลกเปลี่ยนเรียนรู้อย่าง สม่ำเสมอ	มีการพบปะแลกเปลี่ยนเรียนรู้ของภาควิชาฯอย่าง น้อย 2 ครั้ง ต่อภาคการศึกษา	√	√	√	√
			มีการแลกเปลี่ยนเรียนรู้ ในรูปแบบของ Blog, Web board หรือ Open discussion	√	√	√	√
การบริหาร	1. พัฒนาการบริหารให้เกิด ประสิทธิภาพและประสิทธิผล สูงสุด	1.1 จัดการประชุมภาควิชาฯ เพื่อให้มีการ ร่วมกันตัดสินใจ แสดงความคิดเห็น ร่วม กิจกรรม และร่วมกันแก้ไขปัญหาที่เกิดขึ้น	- การแบ่งงานให้อาจารย์ภายในภาควิชาฯ รับผิดชอบ - บุคลากรเข้าร่วมประชุมภาควิชาฯ อย่างน้อย 80 % - ร่วมกันทำกิจกรรม/โครงการของภาควิชาฯ	√	√	√	√
ทำนุบำรุง ศิลปวัฒนธรรม	1. ส่งเสริมให้อาจารย์และบุคลากร เข้าร่วมกิจกรรมทำนุบำรุง ศิลปวัฒนธรรมของคณะฯ	1. ให้อาจารย์และบุคลากรและเข้าร่วมกิจกรรม และโครงการทำนุบำรุงศิลปวัฒนธรรม ต่างๆของคณะฯ	1. อาจารย์และบุคลากรภาควิชาฯ เข้าร่วมกิจกรรม หรือโครงการทำนุบำรุงศิลปวัฒนธรรมต่างๆของ คณะฯ	√	√	√	√

การประเมิน และสรุปแผนการดำเนินงานภาควิชาทันตกรรมโรงพยาบาลประจำปี 2553

แผนงาน	กลยุทธ์	งาน/โครงการ	ดัชนีชี้วัดความสำเร็จ	ผลการประเมิน
การเรียนการสอน	1. การพัฒนาการเรียนการสอนในระดับปริญญาตรี	1.1.1 การประเมินหลักสูตรโดยนิสิต การประเมินหลักสูตรโดยบัณฑิต การประเมินหลักสูตรโดยผู้ทรงคุณวุฒิและผู้ใช้บัณฑิต ทุกๆ หนึ่งรอบการศึกษาตามหลักสูตร	มีหลักสูตรที่เป็นไปตามเกณฑ์มาตรฐานอุดมศึกษา และมาตรฐานองค์การวิชาชีพ	ผ่านเกณฑ์
	1.1 การพัฒนาหลักสูตรให้ได้มาตรฐาน		มีการปรับปรุงหลักสูตร	กำลังดำเนินการ
	1.2 พัฒนาระบบการเรียนการสอนให้ได้มาตรฐาน และเน้นการสร้างเสริมประสบการณ์จริงและเน้นผู้เรียนเป็นสำคัญ	1.2.1 จัดการเรียนการสอนที่มีมาตรฐาน	มีการจัดการเรียนการสอนตามแผนการศึกษาของหลักสูตร	ผ่านเกณฑ์
			มีประมวลรายวิชาหรือแผนการสอนครบทุกรายวิชา	ผ่านเกณฑ์
			มีการประเมินผลการเรียนอย่างมีระบบ	ผ่านเกณฑ์
		1.2.2 จัดทำการประเมินคุณภาพการสอนของอาจารย์และสิ่งสนับสนุนการเรียนรู้โดยนิสิต	ระดับความพึงพอใจของนิสิตในด้านต่างๆ อยู่ในระดับอย่างน้อย เท่ากับ 3 คะแนน จาก 5 คะแนน	ผ่านเกณฑ์

แผนงาน	กลยุทธ์	งาน/โครงการ	ดัชนีชี้วัดความสำเร็จ	ผลการประเมิน	
		1.2.3 จัดประชุมเพื่อนำผลการประเมินมาปรับปรุง	มีการจัดการประชุมเพื่อนำผลการประเมินมาปรับปรุง	ผ่านเกณฑ์	
การเรียนการสอน		1.2.4 จัดการเรียนการสอนโดยเน้นการจัดกิจกรรมการเรียนรู้จากประสบการณ์จริง และเน้นผู้เรียนเป็นสำคัญ	บัณฑิตทันตแพทย์ สามารถนำความรู้จากเนื้อหาการไปประยุกต์ใช้ในการรักษาผู้ป่วยในคลินิกได้อย่างถูกต้อง	ผ่านเกณฑ์	
			จัดเก็บข้อมูลการปฏิบัติงานของนิสิตเป็นรายบุคคล เพื่อนำมาวิเคราะห์ศักยภาพของผู้เรียนทุก 1 เดือน	ผ่านเกณฑ์	
	2. การพัฒนาการเรียนการสอนในระดับบัณฑิตศึกษา 2.1 การพัฒนาหลักสูตรให้ได้มาตรฐาน	2.1.1 การประเมินหลักสูตรโดยนิสิตที่กำลังจะสำเร็จการศึกษาในทุกปีการศึกษา การประเมินหลักสูตรโดยบัณฑิต การประเมินหลักสูตรโดยผู้ใช้บัณฑิต ทุกๆ หนึ่งรอบการศึกษาตามหลักสูตร	มีหลักสูตรที่เป็นไปตามเกณฑ์มาตรฐานอุดมศึกษา และมาตรฐานองค์กรวิชาชีพ	ผ่านเกณฑ์	
			2.1.2 จัดการเรียนการสอนตามหลักสูตรวิทยาศาสตร์มหาบัณฑิตกลุ่มวิชา ศัลยศาสตร์	มีการจัดการเรียนการสอนตามแผนการศึกษาของหลักสูตร	ผ่านเกณฑ์
			มีประมวลรายวิชาหรือแผนการสอนครบทุกรายวิชา	ผ่านเกณฑ์	
			มีการประเมินผลการเรียนอย่างมีระบบ	ผ่านเกณฑ์	
	3. สนับสนุนให้มีการพัฒนาศักยภาพของอาจารย์ และบุคลากร ในด้านต่างๆ	3.1 จัดประชุมเพื่อกำหนดภาระงาน	มีการประเมินรายวิชาจากนิสิตทุกภาคการศึกษามีการกำหนดภาระงานของอาจารย์อย่างเป็นลายลักษณ์อักษร	ผ่านเกณฑ์	

แผนงาน	กลยุทธ์	งาน/โครงการ	ดัชนีชี้วัดความสำเร็จ	ผลการประเมิน
การเรียนรู้การสอน	3. สนับสนุนให้มีการพัฒนาศักยภาพของอาจารย์ และบุคลากร ในด้านต่างๆ (ต่อ)	3.2 ระบบ/กลไกและการดำเนินงานในการพัฒนาอาจารย์	กำหนดให้อาจารย์เข้าร่วมอบรมสัมมนาทางวิชาการ ทั้งภายในและภายนอกสถาบัน อย่างน้อย 1 ครั้ง/1 ภาคการศึกษา	ผ่านเกณฑ์
		3.3 กำหนดให้อาจารย์ทุกท่านส่งแบบภาระงานทุก 6 เดือน	มีการติดตามประเมินผลการปฏิบัติงานตามภาระงานของอาจารย์ อย่างสม่ำเสมอ	ผ่านเกณฑ์
		3.4 จัดประชุมเพื่อนำผลการประเมินมาปรับปรุง	มีการนำผลประเมินมาพัฒนาศักยภาพการปฏิบัติงานของอาจารย์	ผ่านเกณฑ์
		3.5 ผลักดันให้อาจารย์ในภาควิชาฯ ศึกษาต่อในระดับปริญญาเอกหรือเทียบเท่า	จำนวนอาจารย์ที่มีวุฒิปริญญาเอกหรือเทียบเท่าต่ออาจารย์ประจำ มีอย่างน้อยร้อยละ 50	ผ่านเกณฑ์
		3.5 ผลักดันให้อาจารย์ในภาควิชาฯ ขอตำแหน่งทางวิชาการ	มีอาจารย์ประจำที่ดำรงตำแหน่งทางวิชาการต่ออาจารย์ประจำมีอย่างน้อย ร้อยละ 25	ผ่านเกณฑ์
		3.6 ส่งเสริมการปฏิบัติตามจรรยาบรรณวิชาชีพคณาจารย์	อาจารย์ในภาควิชาฯ ได้รับการประเมินการปฏิบัติตามจรรยาบรรณวิชาชีพคณาจารย์จากมหาวิทยาลัย นครสวรรค์อย่างต่อเนื่อง	ผ่านเกณฑ์

แผนงาน	กลยุทธ์	งาน/โครงการ	ดัชนีชี้วัดความสำเร็จ	ผลการประเมิน
การเรียนการสอน	3. สนับสนุนให้มีการพัฒนา ศักยภาพของอาจารย์ และ บุคลากร ในด้านต่างๆ (ต่อ)	3.7 สนับสนุนให้อาจารย์ในภาควิชาเข้าร่วมโครงการอบรมเกี่ยวกับการจัดการเรียน การสอน (เป้าหมายการจัดการศึกษา และ หลักสูตรการศึกษาอุดมศึกษา)ทั้งภายในและ ภายนอกสถาบัน	คณาจารย์ในภาควิชาเข้าร่วมอบรมอย่างน้อย 1 ครั้ง/ 1 ภาคการศึกษา	ผ่านเกณฑ์
การวิจัย	1. สนับสนุนให้อาจารย์ นิสิต และบุคลากรร่วมทำวิจัย ทั้ง เพื่อการเรียนการสอน การ ค้นหาคำรู้ใหม่ และแก้ปัญหา ชุมชน	1.1 โครงการพัฒนาศักยภาพด้านวิจัยของ อาจารย์	อาจารย์ในภาควิชาเข้าร่วมอบรม/สัมมนาการ พัฒนาทักษะงานวิจัยทั้งภายในและภายนอกคณะ อย่างน้อยปีละครั้ง	ผ่านเกณฑ์
		1.2 งานที่ปรึกษาโครงการวิจัยของนิสิต ปริญญาตรี	จำนวนอาจารย์ที่มีวุฒิการระดับวุฒิปริญญาตรี ในภาควิชา เป็นที่ปรึกษาโครงการวิจัยนิสิตปริญญาตรี ไม่น้อยกว่าร้อยละ 50	ผ่านเกณฑ์
		1.3 งานที่ปรึกษาหรือกรรมการวิทยานิพนธ์ ภายนอกสถาบัน หรือกรรมการวิชาชีพใน ระดับชาติหรือระดับนานาชาติ	จำนวนอาจารย์ในภาควิชาเป็นที่ปรึกษาหรือ กรรมการวิทยานิพนธ์ภายนอกสถาบัน หรือกรรมการ วิชาชีพในระดับชาติหรือระดับนานาชาติอย่างน้อย ร้อยละ 10	ไม่ผ่านเกณฑ์
	2 สนับสนุนให้มีการขอทุนวิจัย	2.1 สนับสนุนให้มีการขอทุนวิจัยทั้งภายใน และภายนอกสถาบัน	จำนวนอาจารย์ที่ได้รับทุนทำวิจัย หรืองาน สร้างสรรค์จากภายในสถาบันต่อจำนวนอาจารย์ ประจำที่ปฏิบัติงานอยู่ ไม่น้อยกว่าร้อยละ 30	ไม่ผ่านเกณฑ์

แผนงาน	กลยุทธ์	งาน/โครงการ	ดัชนีชี้วัดความสำเร็จ	ผลการประเมิน
การวิจัย			ภาควิชาฯ ได้รับเงินสนับสนุนงานวิจัย และงานสร้างสรรค์ภายในสถาบัน อย่างน้อย 5,000 บาทต่อจำนวนอาจารย์ประจำที่ปฏิบัติงานอยู่	ผ่านเกณฑ์
	3. ส่งเสริมให้มีการเผยแพร่บทความทางวิชาการ	.1 สนับสนุนให้มีการเผยแพร่ผลงานวิจัยหรือบทความทางวิชาการของอาจารย์ นิสิต และบุคลากร	จำนวนงานวิจัยที่ตีพิมพ์เผยแพร่ และ/หรือนำไปใช้ประโยชน์ในระดับชาติและระดับนานาชาติ อย่างน้อยร้อยละ 20 ต่อจำนวนอาจารย์ประจำที่ปฏิบัติงานอยู่	ไม่ผ่านเกณฑ์
			จำนวนบทความวิจัยที่ได้รับการอ้างอิงในฐานข้อมูลระดับชาติหรือนานาชาติต่ออาจารย์ประจำที่ปฏิบัติงานอยู่มีอย่างน้อยร้อยละ 10	ไม่ผ่านเกณฑ์
การบริการวิชาการสู่สังคม	1. สนับสนุนให้อาจารย์ และบุคลากรเข้าร่วมกิจกรรมการให้บริการด้านความรู้ และการรักษาทางทันตกรรมแก่ประชาชน	1.1 โครงการออกหน่วยทันตกรรมพระราชทาน	อาจารย์ในภาควิชาฯ เข้าร่วมกิจกรรมอย่างน้อย 2 ครั้งต่อปี	ผ่านเกณฑ์
		1.2 งานให้บริการทางทันตกรรม	อาจารย์ในภาควิชาฯ เข้าร่วมกิจกรรมอย่างน้อย 1 ครั้งต่อสัปดาห์	ผ่านเกณฑ์

แผนงาน	กลยุทธ์	งาน/โครงการ	ดัชนีชี้วัดความสำเร็จ	ผลการประเมิน
การประกันคุณภาพ การศึกษา	1. ดำเนินงานประกันคุณภาพ การศึกษาตามแนวทางที่ มหาวิทยาลัย และคณะ ทันตแพทยศาสตร์กำหนด เพื่อพร้อมรับการประเมิน จากภายนอก	1.1 ดำเนินงานประกันคุณภาพการศึกษาใน ภาควิชาฯ	จัดตั้งผู้รับผิดชอบงานประกันคุณภาพการศึกษาของ ภาควิชาฯ	ผ่านเกณฑ์
		1.2 ส่งเสริมให้บุคลากรในภาควิชาฯเข้าอบรม เรื่อง การประกันคุณภาพการศึกษาทั้งภายใน และภายนอกคณะทันตแพทยศาสตร์	บุคลากรของภาควิชาฯเข้ารับการอบรมการประกัน คุณภาพการศึกษาน้อย 1 ครั้ง/ 1 ปีการศึกษา	ผ่านเกณฑ์
		1.3 โครงการกิจกรรม 5 ส.	บุคลากรอย่างน้อยร้อยละ 50 เข้าร่วมกิจกรรม 5 ส. ประจำทุกปี	ผ่านเกณฑ์
		1.4 จัดทำสรุปผลการดำเนินงานประกัน คุณภาพการศึกษา	จัดทำ SAR เพื่อพร้อมรับการประเมินคุณภาพภายใน ทุกปีการศึกษา	ผ่านเกณฑ์
		1.5 การเผยแพร่ผลการประเมิน	มีการเผยแพร่ผลการประเมินต่อผู้เกี่ยวข้องทุกปี การศึกษา	ผ่านเกณฑ์

แผนงาน	กลยุทธ์	งาน/โครงการ	ดัชนีชี้วัดความสำเร็จ	ผลการประเมิน
การประกันคุณภาพ การศึกษา		1.6 นำผลการประเมินมาใช้เป็นส่วนหนึ่งของการจัดทำแผนการดำเนินการ	มีการประชุมเพื่อนำผลการประเมินมาใช้ในการจัดทำแผนดำเนินงาน 1 ครั้ง/ ปีการศึกษา	ผ่านเกณฑ์
	2. พัฒนาการจัดการความรู้ในภาควิชาฯ	2.1 ส่งเสริมให้บุคลากรในภาควิชาฯเข้าอบรมเกี่ยวกับการจัดการความรู้ เพื่อให้เกิดความรู้ความเข้าใจในเรื่องการจัดการความรู้มากขึ้น	บุคลากรในภาควิชาฯเข้าร่วมการอบรมอย่างน้อยร้อยละ 50	ผ่านเกณฑ์
	2. พัฒนาการจัดการความรู้ในภาควิชาฯ	2.2 ฐานข้อมูลโครงการด้านการจัดการความรู้ภาควิชาฯ มีการจัดเก็บรวบรวมเอกสารองค์ความรู้ และข้อมูลอย่างเป็นระบบ สะดวกต่อการสืบค้นและนำไปใช้	มีการจัดทำฐานข้อมูลด้านการจัดการความรู้ของภาควิชาฯและมีการแก้ไขปรับปรุงให้เป็นปัจจุบันทุกภาคการศึกษา	ผ่านเกณฑ์
		2.3 ส่งเสริมให้นิสิตและบุคลากรในภาควิชาฯมีการแลกเปลี่ยนเรียนรู้อย่างสม่ำเสมอ	มีการพบปะแลกเปลี่ยนเรียนรู้ของภาควิชาฯอย่างน้อย 2 ครั้ง ต่อภาคการศึกษา	ผ่านเกณฑ์
			มีการแลกเปลี่ยนเรียนรู้ ในรูปแบบของ Blog, Web board หรือ Open discussion	ผ่านเกณฑ์

การวิเคราะห์ความสอดคล้องของแผนกลยุทธ์ภาควิชาทันตกรรมโรงพยาบาลกับยุทธศาสตร์ชาติ

ยุทธศาสตร์ชาติ	ยุทธศาสตร์คณะฯ	แผนกลยุทธ์ที่มีความสอดคล้องกับยุทธศาสตร์ของชาติ			
		แผนดำเนินงาน ภาควิชา	กลยุทธ์	งาน/โครงการ	ตัวชี้วัดความสำเร็จ
1. ยุทธศาสตร์การ พัฒนาคุณภาพคนและ สังคมไทยสู่สังคมแห่งภูมิ ปัญญาและการเรียนรู้	1. ผลิตบัณฑิตที่มีคุณภาพ มีความรู้ความสามารถ ด้านวิชาการและวิจัย	การเรียนการสอน	1. การพัฒนาการเรียนการสอนใน ระดับปริญญาตรี	1.1.1 การประเมินหลักสูตรโดย นิสิต การประเมินหลักสูตรโดย บัณฑิต การประเมินหลักสูตร โดยผู้ทรงคุณวุฒิและผู้ใช้บัณฑิต ทุกๆ หนึ่งรอบการศึกษาตาม หลักสูตร	- หลักสูตรเป็นไปตามเกณฑ์ มาตรฐานอุดมศึกษาและ มาตรฐานองค์กรวิชาชีพ - ความพึงพอใจในด้านความรู้ทาง วิชาการและผู้ร่วมงานต่อบัณฑิต อยู่ในระดับดี
			1.2 พัฒนาระบบการเรียน การสอนให้ได้มาตรฐาน เน้นการ สร้างเสริมประสบการณ์จริงและ เน้นผู้เรียนเป็นสำคัญ	1.2.1 จัดการเรียนการสอนที่มี มาตรฐาน	- มีการจัดการเรียนการสอนตาม แผนการศึกษาของหลักสูตร มี ประมวลรายวิชาหรือแผนการ สอนครบทุกรายวิชา และ ประเมินผลการเรียนอย่างมีระบบ
			1.2.2 จัดทำการประเมินคุณภาพ การสอนของอาจารย์และสิ่ง สนับสนุนการเรียนรู้โดยนิสิต	- ระดับความพึงพอใจของนิสิต อย่างน้อยอยู่ในระดับ 3 คะแนน (จาก 5 คะแนน)	
			1.2.3 นำผลการประเมินคุณภาพ การสอนมาปรับปรุง	- จัดประชุมเพื่อนำผลการ ประเมินมาปรับปรุง	
			1.2.4 จัดการเรียนการสอนโดย เน้นการจัดกิจกรรมการเรียนรู้ จากประสบการณ์จริงและเน้น ผู้เรียนเป็นสำคัญ	- บัณฑิตสามารถนำความรู้ไป ประยุกต์ใช้ในการรักษาผู้ป่วยได้ อย่างถูกต้อง	

ยุทธศาสตร์ชาติ	ยุทธศาสตร์คณะฯ	แผนกลยุทธ์ที่มีความสอดคล้องกับยุทธศาสตร์ของชาติ			
		แผนงาน	กลยุทธ์	งาน/โครงการ	ตัวชี้วัดความสำเร็จ
1. ยุทธศาสตร์การพัฒนาคุณภาพคนและสังคมไทยสู่สังคมแห่งภูมิปัญญาและการเรียนรู้	1. ผลิตบัณฑิตที่มีคุณภาพ มีความรู้ด้านงานวิชาการและงานวิจัย	การเรียนการสอน	2. การพัฒนาการเรียนการสอนในระดับบัณฑิตศึกษา	2.1.1 การประเมินหลักสูตรโดยนิสิตที่กำลังจะสำเร็จการศึกษาในทุกปีการศึกษา การประเมินหลักสูตรโดยบัณฑิต การประเมินหลักสูตรโดยผู้ใช้บัณฑิต ทุกๆ หนึ่งรอบการศึกษาตามหลักสูตร	- หลักสูตรเป็นไปตามเกณฑ์มาตรฐานอุดมศึกษาและมาตรฐานองค์การวิชาชีพ
			3. สนับสนุนให้มีการพัฒนาศักยภาพของอาจารย์ และบุคลากร ในด้านต่างๆ	3.1 จัดประชุมเพื่อกำหนดภาระงาน	- กำหนดภาระงานอาจารย์เป็นลายลักษณ์อักษร
				3.2 ระบบ/กลไกและการดำเนินงานในการพัฒนาอาจารย์	- กำหนดให้อาจารย์เข้าร่วมอบรมสัมมนาทางวิชาการทั้งภายในและภายนอกสถาบันอย่างน้อย 1 ครั้ง/1ภาคการศึกษา
				3.3 กำหนดให้อาจารย์ทุกท่านส่งแบบภาระงานทุก 6 เดือน	- มีการติดตามการประเมินผล การปฏิบัติงานตามภาระงานของอาจารย์
				3.4 ผลักดันให้อาจารย์ในภาควิชาฯศึกษาต่อในระดับปริญญาเอกหรือเทียบเท่า	- อาจารย์ที่มีวุฒิปริญญาเอกหรือเทียบเท่าต่ออาจารย์ประจำมีอย่างน้อยร้อยละ 50
				3.5 ผลักดันให้อาจารย์ในภาควิชาฯขอตำแหน่งทางวิชาการ	- มีอาจารย์ประจำที่ดำรงตำแหน่งทางวิชาการต่ออาจารย์ประจำอย่างน้อยร้อยละ 25

				3.6 ส่งเสริมการปฏิบัติตามจรรยาบรรณวิชาชีพคณาจารย์	- ความพึงพอใจในด้านคุณธรรม จริยธรรม และจรรยาบรรณวิชาชีพของผู้ร่วมงานต่อบัณฑิตอยู่ในระดับดี
1. ยุทธศาสตร์การพัฒนาคุณภาพคนและสังคมไทยสู่สังคมแห่งภูมิปัญญาและการเรียนรู้		การวิจัย	1. สนับสนุนให้อาจารย์ นิสิต และบุคลากรร่วมทำวิจัย ทั้งเพื่อการเรียนการสอน การค้นหาความรู้ใหม่ และแก้ปัญหาชุมชน	1.1 โครงการพัฒนาศักยภาพด้านวิจัยของอาจารย์	- กำหนดให้อาจารย์เข้าร่วมอบรมสัมมนาทางวิชาการที่เกี่ยวข้องกับการวิจัยทั้งภายในและภายนอกสถาบัน อย่างน้อย 1 ครั้ง/ปีการศึกษา
				1.2 งานที่ปรึกษาโครงการวิจัยของนิสิตปริญญาตรีและระดับบัณฑิตศึกษา	- มีอาจารย์ประจำเป็นอาจารย์ที่ปรึกษาโครงการวิจัยของนิสิตอย่างน้อยร้อยละ 50
			2 สนับสนุนให้มีการขอทุนวิจัย	2.1 สนับสนุนให้มีการขอทุนวิจัยทั้งภายในและภายนอกสถาบัน	- มีอาจารย์ประจำได้รับทุนวิจัยทั้งจากภายในและภายนอกสถาบัน
			3. ส่งเสริมให้มีการเผยแพร่บทความทางวิชาการ	3.1 สนับสนุนให้มีการเผยแพร่ผลงานวิจัย หรือบทความทางวิชาการของอาจารย์ นิสิต และบุคลากร	- มีการเผยแพร่ผลงานวิจัยหรือบทความทางวิชาการของอาจารย์ นิสิต และบุคลากร
2. ยุทธศาสตร์การสร้าง ความเข้มแข็งของชุมชน และสังคมให้เป็นรากฐานที่มั่นคงของประเทศ	1. เป็นผู้นำในการให้บริการทางทันตกรรมแก่ประชาชนในเขตภาคเหนือตอนล่าง	การบริการวิชาการสู่สังคม	1. สนับสนุนให้อาจารย์ และบุคลากรเข้าร่วมกิจกรรมการให้บริการด้านความรู้ และการรักษาทางทันตกรรมแก่ประชาชน	1.1 โครงการออกหน่วยทันตกรรมพระราชทาน	- บุคลากรเข้าร่วมกิจกรรมออกหน่วยบริการอย่างน้อย 2 ครั้งต่อปี
2. ยุทธศาสตร์การสร้าง ความเข้มแข็งของชุมชน และสังคมให้เป็นรากฐานที่มั่นคงของประเทศ	1. เป็นผู้นำในการให้บริการทางทันตกรรมแก่ประชาชนในเขตภาคเหนือตอนล่าง	การบริการวิชาการสู่สังคม		1.2 งานให้บริการทางทันตกรรม	- อาจารย์ประจำให้บริการทางทันตกรรมอย่างน้อย 1 คาบ/สัปดาห์

			2. สนับสนุนให้ภาควิชาจัดประชุมวิชาการ เพื่อพัฒนาความรู้และเทคนิคการรักษา ให้อาจารย์ และทันตแพทย์ที่สนใจ	2.1 โครงการสัมมนาวิชาการ	- จัดโครงการประชุมหรือสัมมนาวิชาการอย่างน้อยปีละครั้ง
		การประกันคุณภาพการศึกษา	1 ดำเนินงานประกันคุณภาพการศึกษาตามแนวทางที่มหาวิทยาลัย และคณะทันตแพทยศาสตร์กำหนด เพื่อพร้อมรับการประเมินจากภายนอก	1.1 ดำเนินงานประกันคุณภาพการศึกษาในภาควิชา	- จัดตั้งคณะกรรมการประกันคุณภาพการศึกษา
				1.2 ส่งเสริมให้บุคลากรในภาควิชาเข้าอบรมเรื่อง การประกันคุณภาพการศึกษาทั้งภายในและภายนอกคณะทันตแพทยศาสตร์	- บุคลากรในภาควิชาเข้าร่วมการประกันคุณภาพการศึกษาอย่างน้อยปีละครั้ง
				1.3 โครงการกิจกรรม 5 ส.	- บุคลากรในภาควิชาอย่างน้อยร้อยละ 50 เข้าร่วมกิจกรรม
				1.4 จัดทำสรุปผลการดำเนินงานประกันคุณภาพการศึกษา	- จัดทำ SAR เพื่อรองรับการประเมินคุณภาพภายใน
				1.5 การเผยแพร่ผลการประเมิน	- มีการเผยแพร่ผลการประเมินต่อผู้เกี่ยวข้องทุกปี
				1.6 นำผลการประเมินมาใช้เป็นส่วนหนึ่งของการจัดทำแผนการดำเนินการ	- มีการประชุมเพื่อนำผลการประเมินมาใช้ประกอบการทำแผนการดำเนินงานทุกปี
3. ยุทธศาสตร์การเสริมสร้างธรรมาภิบาลในการบริหารจัดการประเทศ	1. มีการดำเนินงานที่มีประสิทธิภาพ โดยใช้หลักธรรมาภิบาล	การบริหาร	1. พัฒนาการบริหารให้เกิดประสิทธิภาพและประสิทธิผลสูงสุด โดยใช้หลักธรรมาภิบาล	1.1 จัดการประชุมภาควิชา เพื่อให้มีการแสดงความคิดเห็นร่วมกัน และร่วมกันแก้ไขปัญหาที่เกิดขึ้น	- แบ่งงานให้อาจารย์ประจำรับผิดชอบ - บุคลากรในภาควิชาเข้าร่วมประชุมอย่างน้อยร้อยละ 80

ส่วนที่ 4

การวิเคราะห์จุดแข็ง จุดอ่อน โอกาส และข้อจำกัด

ภาควิชาทันตกรรมโรงพยาบาล

ภาควิชาทันตกรรมโรงพยาบาลได้นำผลจากการประเมินตนเองประจำปีงบประมาณ 2551 จากผู้ตรวจสอบภายนอกมาวิเคราะห์ดังนี้

ด้านการเรียนการสอน

จุดแข็ง (Strengths)

1. อาจารย์จบการศึกษาจากหลายสถาบันทำให้เกิดการแลกเปลี่ยนความรู้และเทคนิคที่แตกต่างกัน
2. อาจารย์มีช่วงวัยที่ไม่แตกต่างกัน ทำให้มีความพร้อมในการแลกเปลี่ยนความคิดเห็น และมีศักยภาพในการเรียนรู้สิ่งใหม่ ๆ เพื่อพัฒนาตนเอง
3. อาจารย์ส่วนใหญ่จบการศึกษาระดับวุฒิปริญญาตรีศึกษาศาสตร์ช่องปากและแม็กซิลโลเฟเชียล

จุดอ่อน (Weakness)

1. จำนวนอาจารย์ที่สำเร็จการศึกษาระดับปริญญาเอก ไม่ถึงเกณฑ์มาตรฐานของมหาวิทยาลัย (80%)
2. จำนวนอาจารย์ที่ปฏิบัติงานจริงไม่เพียงพอเมื่อเทียบกับภาระงาน
3. ปัจจัยเกื้อหนุนบางอย่างไม่เพียงพอต่อการใช้งาน เช่น เครื่องคอมพิวเตอร์ และเครื่องพิมพ์
4. มีความจำกัดในด้านทรัพยากรทำให้ไม่สามารถทำงานผ่าตัดใหญ่ได้

โอกาส (Opportunities)

1. คณะฯ มีการสนับสนุนพัฒนาศักยภาพอาจารย์ด้านวิชาการและวิจัย
2. หน่วยงานภายนอก เช่น สมาคมศัลยศาสตร์ช่องปากฯ มีการจัดอบรมหรือสัมมนาทำให้เป็นอีกทางเลือกหนึ่งที่ อาจารย์สามารถเพิ่มพูนความรู้ได้
3. คณะฯ และมหาวิทยาลัยสนับสนุนการใช้เทคโนโลยีที่ทันสมัยในการเรียนการสอน
4. มีความร่วมมือกับหน่วยงานภายนอก เช่น โรงพยาบาลพุทธชินราช และโรงพยาบาลชุมชน ในการส่งนิสิตทันตแพทย์ไปศึกษาดูงาน

ภาวะคุกคาม (Threats)

1. จำนวนของผู้ป่วยไม่เพียงพอกับจำนวนนิสิตที่ลงปฏิบัติงาน
2. จำนวนห้องเรียนไม่เพียงพอ
3. วารสารทางวิชาการมีจำนวนน้อย
4. สัดส่วนของอาจารย์ต่อนิสิตในการปฏิบัติการคลินิกไม่เหมาะสม
5. มีความแตกต่างของสวัสดิการของบุคลากรที่สังกัดกระทรวงสาธารณสุขกับกระทรวงศึกษาธิการ

ด้านการวิจัย (รวมถึงงานสร้างสรรค์)

จุดแข็ง (Strengths)

1. อาจารย์มีความกระตือรือร้นในการทำงาน
2. อาจารย์ในภาควิชาฯ เป็นที่ปรึกษางานวิจัยให้กับนิสิต
3. ภาควิชาสนับสนุนอย่างเต็มที่ให้อาจารย์ทำงานวิจัย

จุดอ่อน (Weakness)

1. อาจารย์ไม่มีประสบการณ์ในการเขียนโครงการเพื่อขอทุนวิจัยในระดับประเทศ
2. ภาระงานสอนเป็นสัดส่วนที่มาก
3. อาจารย์ส่วนใหญ่จบการศึกษาระดับวุฒิปัตริศัลย์ฯ ทำให้ขาดประสบการณ์ในการทำงานวิจัย

โอกาส (Opportunities)

1. มหาวิทยาลัยมีนโยบายเป็นมหาวิทยาลัยแห่งการวิจัย และสนับสนุนในเรื่องของการให้ทุนวิจัย
2. คณะฯ มีการจัดเตรียมสถานที่และอุปกรณ์สำหรับงานวิจัยในด้านต่างๆ
3. คณะฯ มีการประชาสัมพันธ์ให้ทราบเกี่ยวกับทุนการวิจัยอยู่เสมอ
4. คณะฯ สนับสนุนให้อาจารย์เข้ารับการอบรมสัมมนาเกี่ยวกับงานวิจัย

ภาวะคุกคาม (Threats)

1. งานวิจัยส่วนใหญ่ของคณะทันตแพทยศาสตร์จะเป็นงานด้านวิทยาศาสตร์พื้นฐาน และคลินิก ซึ่งไม่สอดคล้องกับนโยบายของประเทศ
2. อาจารย์ที่ปฏิบัติงานอยู่มีจำนวนน้อย ร่วมกับมีภาระงานด้านการเรียนการสอนและงานบริหารมาก ทำให้มีเวลาในการสร้างสรรค์งานวิจัยน้อยลง
3. การเข้าถึงแหล่งทุนวิจัยมีความสลับซับซ้อนและยุ่งยาก

การบริการวิชาการแก่สังคม

จุดแข็ง (Strengths)

1. มีอาจารย์ที่มีความรู้ความสามารถด้านศัลยศาสตร์ช่องปากฯ มากที่สุดในเขตภาคเหนือตอนล่าง

จุดอ่อน (Weakness)

1. จำนวนของอาจารย์ที่ปฏิบัติงานไม่เพียงพอต่อภาระงานที่ได้รับมอบหมาย
2. ประเภทของการบริการวิชาการแก่สังคมของอาจารย์ไม่หลากหลาย

โอกาส (Opportunities)

1. มีการให้ความรู้แก่ประชาชนตามแผนปฏิบัติการของคณะฯ
2. มีการออกหน่วยทั้งของมหาวิทยาลัยและหน่วยทันตกรรมพระราชทาน ทำให้มีโอกาสในการให้บริการทางวิชาการต่อสังคม
3. คณะฯ สนับสนุนให้มีการจัดอบรมวิชาการ

ภาวะคุกคาม (Threats)

1. การทำงานของอาจารย์ยังไม่เต็มที่เนื่องจากภาระงานด้านการเรียนการสอนมีจำนวนมาก
2. ขาดทรัพยากรในการทำงานผ่าตัดใหญ่

ด้านประกันคุณภาพการศึกษา และงานส่งเสริมการจัดการความรู้

การประกันคุณภาพภายใน

จุดแข็ง (Strengths)

1. บุคลากรทุกคนมีส่วนร่วมในการประกันคุณภาพคณะฯ ได้จัดให้มีกิจกรรมการประเมินตนเองอย่างต่อเนื่อง
2. คณะฯ ได้จัดทำคู่มือการประกันคุณภาพเพื่อเป็นแนวทางในการปฏิบัติงาน

จุดอ่อน (Weaknesses)

1. บุคลากรยังขาดความรู้ ความเข้าใจในเกณฑ์การตัดสิน

โอกาส (Opportunities)

1. การประกันคุณภาพเป็นนโยบายของมหาวิทยาลัย ทำให้การปฏิบัติงานของทุกหน่วยงานและทุกคณะฯ ร่วมมือกันและเป็นแนวทางเดียวกัน

ภาวะคุกคาม (Threats)

1. เกณฑ์ในการประกันคุณภาพเป็นนามธรรมและมีการเปลี่ยนแปลงเกณฑ์ในการประเมิน ทำให้ยากแก่การทำความเข้าใจและลงมือปฏิบัติ

ประสิทธิผลของการประกันคุณภาพภายใน

จุดแข็ง (Strengths)

1. ภาควิชามีการสนับสนุนให้มีการอบรมสัมมนาเรื่องการประกันคุณภาพอย่างสม่ำเสมอ

จุดอ่อน (Weaknesses)

1. บุคลากรในภาควิชา ยังขาดความเข้าใจในระบบประกันคุณภาพอย่างแท้จริง และมีการเปลี่ยนแปลงบุคลากรที่รับผิดชอบ เนื่องจากการลาศึกษาต่อ และการลาออก ทำให้งานไม่ดำเนินไปอย่างต่อเนื่อง
2. ขาดความรู้ ความเข้าใจเกี่ยวกับการเผยแพร่ความรู้เทคโนโลยีสารสนเทศ

โอกาส (Opportunities)

1. คณะฯ มีการสนับสนุน ส่งเสริมการให้ความรู้เกี่ยวกับการประกันคุณภาพ โดยมีการจัดอบรมการประกันคุณภาพประจำปี นอกจากนี้ยังมีการจัดกิจกรรมอื่นๆ ที่เอื้อต่อการประกันคุณภาพการศึกษาของคณะฯ เช่น งานประกันคุณภาพทันตกรรม (Hospital Accreditation) ของโรงพยาบาล และการทำ 5 ส.

ภาวะคุกคาม (Threats)

1. บุคลากรภายในคณะฯ ที่รับผิดชอบด้านเทคโนโลยีสารสนเทศไม่สามารถจัดการข้อมูลเข้าสู่เว็บไซต์ได้อย่างต่อเนื่องทุกปี รวมทั้งภายในภาควิชายังไม่มีผู้รับหน้าที่ทำงานด้านประกันคุณภาพที่ได้รับการฝึกฝนมาทางด้านนี้โดยตรง

การจัดการความรู้ในองค์กร

จุดแข็ง (Strengths)

1. มีความมุ่งมั่นที่จะจัดทำ การจัดการเรียนรู้
2. ภาควิชาฯ สนับสนุนให้บุคลากรเข้าอบรมสัมมนาเพื่อพัฒนาศักยภาพ

จุดอ่อน (Weaknesses)

1. อาจารย์ที่มีความรู้ความเข้าใจเกี่ยวกับการจัดการความรู้ในองค์กรมีน้อย ทำให้การพัฒนาการจัดการความรู้เป็นไปได้ช้า
2. บุคลากรขาดความพร้อมในการนำไปปฏิบัติใช้จริง

โอกาส (Opportunities)

1. มหาวิทยาลัยนเรศวร และคณะฯ ให้ความสำคัญต่อการจัดการความรู้ในองค์กรอย่างมาก
2. มหาวิทยาลัยนเรศวร และคณะฯ สนับสนุนให้มีการจัดอบรม สัมมนา เพื่อพัฒนาบุคลากร

ภาวะคุกคาม (Threats)

1. จำนวนวารสารวิชาการยังมีไม่มาก
2. การจัดการประชุมทางวิชาการเกี่ยวกับทางทันตแพทยศาสตร์ส่วนใหญ่มีการจัดการประชุมที่ กรุงเทพมหานคร อาจทำให้ไม่สะดวกในการเดินทางไป และมีค่าใช้จ่ายมาก

ด้านการบริหาร

จุดแข็ง(Strengths)

1. อาจารย์ในภาควิชาฯ มีส่วนร่วมในการกำหนดแผนการดำเนินงานของภาควิชา

จุดอ่อน (Weaknesses)

1. อาจารย์ในภาควิชาขาดประสบการณ์ในการทำงานด้านบริหาร

โอกาส (Opportunities)

1. คณะฯ เปิดโอกาสและสนับสนุนให้มีการบริหารจัดการในภาควิชา

ภาวะคุกคาม (Threats)

แผนการรับนิสิตและการผลิตบัณฑิต

ระดับปริญญาตรี

หลักสูตรทันตแพทยศาสตรบัณฑิต

ชั้นปีที่		เป้าหมายการรับนิสิต/ปีการศึกษา				
		2552	2553	2554	2555	2556
ชั้นปีที่ 1	หลักสูตรทันตแพทยศาสตรบัณฑิต	60	80	80	80	80
	โครงการผลิตทันตแพทย์เพิ่ม	25	25	25	25	25
	รวม	85	105	105	105	105
ชั้นปีที่ 2	หลักสูตรทันตแพทยศาสตรบัณฑิต	60	60	80	80	80
	โครงการผลิตทันตแพทย์เพิ่ม	25	25	25	25	25
	รวม	85	85	105	105	105
ชั้นปีที่ 3	หลักสูตรทันตแพทยศาสตรบัณฑิต	60	60	60	80	80
	โครงการผลิตทันตแพทย์เพิ่ม	25	25	25	25	25
	รวม	85	85	85	105	105
ชั้นปีที่ 4	หลักสูตรทันตแพทยศาสตรบัณฑิต	60	60	60	60	80
	โครงการผลิตทันตแพทย์เพิ่ม	25	25	25	25	25
	รวม	85	85	85	85	105
ชั้นปีที่ 5	หลักสูตรทันตแพทยศาสตรบัณฑิต	60	60	60	60	60
	โครงการผลิตทันตแพทย์เพิ่ม	-	25	25	25	25
	รวม	60	85	85	85	85
ชั้นปีที่ 6	หลักสูตรทันตแพทยศาสตรบัณฑิต	60	60	60	60	60
	โครงการผลิตทันตแพทย์เพิ่ม	-	-	25	25	25
	รวม	60	60	85	85	85
รวมจำนวนในแต่ละปี		460	505	550	570	590
จำนวนสำเร็จการศึกษา		60	60	85	85	85

ระดับปริญญาโท

หลักสูตรวิทยาศาสตรมหาบัณฑิตสาขาทันตแพทยศาสตร์ กลุ่มวิชาศัลยศาสตร์ช่องปากและแม็กซิลโลเฟเชียล

ชั้นปีที่	จำนวนนิสิตในแต่ละปีการศึกษา				
	2552	2553	2554	2555	2556
กลุ่มวิชาศัลยศาสตร์ช่องปากและแม็กซิลโลเฟเชียล					
ชั้นปีที่ 1	-	3	-	3	3
ชั้นปีที่ 2	-	-	3	-	3
รวมจำนวนในแต่ละปี	-	3	3	3	6
จำนวนสำเร็จการศึกษา	-	-	3	-	3

แผนอัตรากำลังบุคลากร

บุคลากรสายวิชาการ

แผนอัตรากำลังบุคลากรสายวิชาการ คำนวณจากค่า FTES และวิเคราะห์ภาระงานการสอนจากรายวิชาในแต่ละหลักสูตรในรอบ 5 ปี (ปีการศึกษา 2553 – 2562) รายละเอียดดังนี้

ตารางที่ 9 แผนอัตรากำลังบุคลากรสายวิชาการ (ปีงบประมาณ 2553 – 2562)

ที่	ภาควิชา/สาขาวิชา	ปัจจุบันมี อยู่จริง	แผนการรับ (คน)					รวม
			ปี 2552	ปี 2553	ปี 2554	ปี 2555	ปี 2556	
บุคลากรสายวิชาการ		ปี 2552	ปี 2552	ปี 2553	ปี 2554	ปี 2555	ปี 2556	รวม
1	ทันตกรรมโรงพยาบาล	7	-	6	-	1	2	16
	จำนวนอาจารย์ที่ควรจะมี เปรียบเทียบกับ (FTES)	7	-	6	-	1	2	16

ตารางที่ 11 แผนพัฒนาอาจารย์ : การลาศึกษาต่อ ปี 2553-2562

(พิจารณาแผนฯ จากอาจารย์ที่บรรจุแล้ว ทดแทนการลาออก แผนฯ จากการวิเคราะห์ค่า FTES)

ภาควิชา/สาขาวิชา	ปีงบประมาณ				
	2553	2554	2555	2556	
ภาควิชาทันตกรรมโรงพยาบาล					
สาขาวิชาศัลยศาสตร์ช่องปากและ แม็กซิลโลเฟเชียล					
- ระดับวุฒิปัตร์	-	4	3	4	
- ระดับปริญญาเอก	1	-	-	-	
รวม					

ตารางที่ 12 แผนพัฒนาอาจารย์: การฝึกอบรม สัมมนา ศึกษาดูงาน และการนำเสนอผลงานทางวิชาการ ปี 2552 – 2556

กิจกรรม	ปีงบประมาณ									
	ปี 2552		ปี 2553		ปี 2554		ปี 2555		ปี 2556	
	ใน ประเทศ	ต่าง ประเทศ	ใน ประเทศ	ต่าง ประเทศ	ใน ประเทศ	ต่าง ประเทศ	ใน ประเทศ	ต่าง ประเทศ	ใน ประเทศ	ต่าง ประเทศ
การฝึกอบรม/สัมมนา การประชุมวิชาการ	66	-	82	-	86	-	93	-	102	-
การศึกษาดูงาน	66	-	82	-	86	-	93	-	102	-
การนำเสนอผลงานทาง วิชาการ	2	-	2	-	3	1	3	1	4	2

แผนการทดแทนอัตรากำลัง

ในการวางแผนพัฒนาบุคลากร เพื่อเพิ่มศักยภาพด้านการสอน การวิจัย การบริการวิชาการ เพื่อให้เกิดการพัฒนาและปรับปรุงผลการปฏิบัติงาน โดยการลาศึกษาต่อ การฝึกอบรมระยะสั้น ทั้งภายในประเทศและต่างประเทศ ซึ่งการพัฒนาศักยภาพและความสามารถของบุคลากรในประเภทต่างๆ จะส่งผลให้มีจำนวนบุคลากรลดลง จึงเป็นเหตุให้ต้องหาอัตรากำลังทดแทนในการปฏิบัติงาน โดยคณะทันตแพทยศาสตร์ จึงได้ดำเนินการวิเคราะห์หาแนวทางในการวางแผนอัตรากำลังทดแทน ดังต่อไปนี้

1. การเชิญอาจารย์พิเศษจากภายในมหาวิทยาลัย และภายนอกมหาวิทยาลัย
2. การขอรออัตรากำลังเพิ่มเติม
3. การจ้างลูกจ้างชั่วคราว
4. การปรับระบบการทำงานและการเพิ่มประสิทธิภาพของบุคลากร
5. การจ้างบุคลากรปฏิบัติงานนอกเวลาราชการ

แผนการส่งเสริมการขอกำหนดตำแหน่งทางวิชาการ

การขอกำหนดตำแหน่งทางวิชาการ นอกจากการพัฒนาอาจารย์โดยการส่งเสริมให้เข้าร่วมประชุมวิชาการ การอบรมสัมมนา การศึกษาดูงาน การสร้างเครือข่ายทางวิชาการและการศึกษาต่อในระดับที่สูงขึ้นแล้ว การขอกำหนดตำแหน่งทางวิชาการ ก็ถือว่าเป็นการพัฒนาความรู้ความสามารถและเป็นการสร้างความก้าวหน้าในสายงานให้แก่บุคลากรสายวิชาการ ดังนี้

1. ผู้ที่สำเร็จการศึกษาในระดับปริญญาเอก ให้ยื่นเสนอขอกำหนดตำแหน่งผู้ช่วยศาสตราจารย์ ภายในระยะเวลาที่ปฏิบัติหน้าที่สอนครบ 2 ปี
2. ผู้ที่สำเร็จการศึกษาในระดับปริญญาโท ให้ยื่นเสนอขอกำหนดตำแหน่งผู้ช่วยศาสตราจารย์ ภายในระยะเวลาที่ปฏิบัติหน้าที่สอนครบ 5 ปี

3. ผู้ที่สำเร็จการศึกษาในระดับปริญญาตรี ให้ยื่นเสนอขอกำหนดตำแหน่งผู้ช่วยศาสตราจารย์ ภายใต้วงเวลาที่ปฏิบัติหน้าที่สอนครบ 9 ปี

โดยคณะทันตแพทยศาสตร์ พยายามผลักดันให้คณาจารย์ทุกท่าน ดำเนินการขอกำหนดตำแหน่งทางวิชาการเมื่อถึงกำหนดระยะเวลาและมีความพร้อม ดังนี้

ตารางที่ 14 ระยะเวลาการขอกำหนดตำแหน่งทางวิชาการ

ที่	ตำแหน่งทางวิชาการ	ปัจจุบัน	ระยะเวลาการขอกำหนดตำแหน่งทางวิชาการ					รวม
		ปี 2552	ปี 2552	ปี 2553	ปี 2554	ปี 2555	ปี 2556	
1	อาจารย์	63	50	43	37	32	27	27
2	ผู้ช่วยศาสตราจารย์	5	8	7	6	5	5	34
3	รองศาสตราจารย์	2	4					6
4	ศาสตราจารย์	1	1					2
	รวม	71						

แผนครุภัณฑ์

ครุภัณฑ์เพื่อการศึกษา ปีงบประมาณ 2553-2562 ภาควิชาทันตกรรมโรงพยาบาล

ลำดับที่	รายการ	ความต้องการรวม				ปี งบ. 2553		ปี งบ. 2554		ปี งบ. 2555		ปี งบ. 2556		ปี งบ. 2557		ปี งบ. 2558		ปี งบ. 2559		ปี งบ. 2560		ปี งบ. 2561		ปี งบ. 2562			
		จำนวน	หน่วย	ราคา/หน่วย	เป็นเงิน	จำนวน	เป็นเงิน	จำนวน	เป็นเงิน	จำนวน	เป็นเงิน	จำนวน	เป็นเงิน	จำนวน	เป็นเงิน	จำนวน	เป็นเงิน	จำนวน	เป็นเงิน	จำนวน	เป็นเงิน	จำนวน	เป็นเงิน	จำนวน	เป็นเงิน	จำนวน	เป็นเงิน
1	เครื่องดูดน้ำลายแรงสูงชนิดติดผนัง	15	ชุด	15,000	225,000	10	150,000	-	-	-	-	-	-	5	75,000	-	-	-	-	-	-	-	-	-	-	-	-
2	เครื่องวัดสัญญาณชีพข้างเดียว	2	เครื่อง	200,000	400,000	1	200,000	-	-	-	-	-	-	-	-	1	200,000	-	-	-	-	-	-	-	-	-	-
3	ชุดไมโครมอเตอร์	2	ชุด	35,000	70,000	1	35,000	-	-	-	-	-	-	-	-	-	-	-	-	-	1	35,000	-	-	-	-	
4	ชุดเครื่องมือผ่าตัดใส่แผ่นโลหะตามกระดูกใบหน้าและขากรรไกร ระบบ 2.0 มิลลิเมตร	2	ชุด	150,000	300,000	-	-	-	-	1	150,000	-	-	-	-	-	-	-	-	-	-	-	1	150,000	-	-	
5	ชุดผ่าตัดปากแหว่งเพดานโหว่	1	ชุด	170,500	170,500	-	-	-	-	-	-	-	-	-	-	-	-	-	-	-	-	-	-	-	1	-	
6	ชุดเครื่องมือผ่าตัด Orthognathic Surgery	2	ชุด	403,000	806,000	-	-	1	403,000	-	-	-	-	-	-	-	-	1	403,500	-	-	-	-	-	-	-	
7	ชุดผ่าตัดกระดูกขากรรไกรและใบหน้า	1	ชุด	297,000	297,000	-	-	-	-	-	-	1	297,000	-	-	-	-	-	-	-	-	-	-	-	-	-	
8	ชุดเครื่องมือผ่าตัด Reconstruction	1	ชุด	541,800	541,800	-	-	-	-	-	-	-	-	-	-	-	-	-	-	-	-	1	541,800	-	-		
9	ชุด Sinus lift	1	ชุด	146,300	146,300	-	-	-	-	-	-	-	-	-	-	1	146,300	-	-	-	-	-	-	-	-	-	
10	ชุดผ่าตัดกระดูก Zygoma และ Nasal bone	1	ชุด	70,000	70,000	-	-	-	-	1	70,000	-	-	-	-	-	-	-	-	-	-	-	-	-	-	-	
11	เครื่องศัลยกรรมกระดูกด้วยระบบอัลตราโซนิค	1	ชุด	250,000	250,000	-	-	-	-	-	-	-	-	-	-	-	-	-	-	1	250,000	-	-	-	-	-	
12	ชุดเครื่องมือผ่าตัดใส่แผ่นโลหะตามกระดูกใบหน้าและขากรรไกร ระบบ 2.4 มิลลิเมตร	1	ชุด	750,000	750,000	-	-	-	-	-	-	-	-	1	750,000	-	-	-	-	-	-	-	-	-	-	-	
13	ชุดมอเตอร์ความเร็วรอบสูงสำหรับงานศัลยกรรม	1	ชุด	1,500,000	1,500,000	-	-	-	-	-	-	-	-	-	-	-	-	-	-	-	-	-	-	-	1	-	
14	กล้องถ่ายภาพดิจิทัล dental eye	1	เครื่อง	80,000	80,000	-	-	1	80,000	-	-	-	-	-	-	-	-	-	-	-	-	-	-	-	-	-	