



**กลยุทธ์ นโยบายและแผนดำเนินงาน  
ภาควิชาศัลยศาสตร์ช่องปาก คณะทันตแพทยศาสตร์  
มหาวิทยาลัยนเรศวร**

**ประจำปีงบประมาณ 2556 - 2558**

**(1 ตุลาคม 2555 – 30 กันยายน 2558)**

**ปรับปรุง มีนาคม 2556**

# บทที่ 1

## บทนำ

### ความเป็นมาของภาควิชาศัลยศาสตร์ช่องปาก

การผลิตบัณฑิตสาขาทันตแพทยศาสตร์ เพื่อตอบสนองความต้องการของประเทศ โดยเฉพาะบริเวณภาคเหนือตอนล่าง ซึ่งอัตราส่วนประชากรต่อทันตแพทย์ยังสูงอยู่มาก ปัญหาที่ยังคงมีอยู่คือ การกระจายทันตแพทย์ของกระทรวงสาธารณสุขไม่ประสบผลสำเร็จ ประกอบกับแผนพัฒนาเศรษฐกิจและสังคมแห่งชาติ ฉบับที่ 10 (พ.ศ.2550 – 2554) ได้กล่าวถึง ยุทธศาสตร์การพัฒนาคุณภาพคนและสังคมไทยสู่สังคมแห่งภูมิปัญญาและการเรียนรู้ โดยให้ความสำคัญกับการเสริมสร้างสุขภาพของคนไทยให้มีสุขภาพแข็งแรงทั้งกายและใจ และแผนพัฒนาสุขภาพแห่งชาติ ฉบับที่ 10 (พ.ศ.2550 – 2554) ได้กล่าวถึง ปัญหาการขาดแคลนกำลังคนด้านสาธารณสุข ซึ่งเป็นปัญหาของโลกและอยู่ในขั้นวิกฤตใน 57 ประเทศทั่วโลก โดยสัดส่วนทันตแพทย์ต่อประชากรมีแนวโน้มลดลงในทุกภาค และปัญหาในฐานะสถาบันผู้ผลิตคือ การขาดแคลนผู้ที่จะมาเป็นอาจารย์ขาดแรงจูงใจในการเป็นอาจารย์ โดยเฉพาะในเขตภูมิภาค จำเป็นต้องเร่งหาทางแก้ไข

เพื่อสนองนโยบายในการผลิตทันตแพทย์ในเขตภาคเหนือตอนล่างให้เพียงพอและมีประสิทธิภาพ จึงได้จัดตั้งภาควิชาศัลยศาสตร์ช่องปากขึ้น และได้ใช้ระบบติจิดอลในการเรียนการสอนทางคลินิก ระบบติจิดอลช่วยให้ผู้บริโภครู้สึกรับรู้สภาพทางพยาธิสภาพได้ ทั้งก่อนและหลังการรักษา ทำให้เกิดความเข้าใจในกระบวนการรักษา เป็นการลดช่องว่างระหว่างผู้ให้บริการและผู้บริโภค ไม่ทำให้เกิดปัญหาทางกฎหมาย ความพร้อมในด้านอุปกรณ์การเรียนระบบใหม่ มีผลดีต่อการศึกษาวิจัย การเก็บข้อมูล การพัฒนาการเรียนการสอนให้มีลักษณะบูรณาการมากขึ้น รวมทั้งการวิเคราะห์นโยบายและแผนการพัฒนาบุคลากรทั้งสายวิชาการและสายบริการ อาจารย์และบุคลากรสายสนับสนุนต้องได้รับการพัฒนาให้ทันกับระบบทั้งทางวิชาการและทางเทคนิค

ภาควิชาประสบปัญหาการลาออกของอาจารย์ทั้งก่อนและหลังการพัฒนา จึงมีความจำเป็นต้องอาศัยอาจารย์พิเศษจากคณะทันตแพทยศาสตร์ของมหาวิทยาลัยอื่น และ จากกระทรวงสาธารณสุข ดังนั้นจึงต้องมีแผนการพัฒนา และการดำเนินการอย่างมีขั้นตอนให้เหมาะสมกับงบประมาณ และทรัพยากร เพื่อให้เกิดประสิทธิผลในการผลิตบัณฑิต การวิจัยและการให้บริการ โดยควบคุมและประกันคุณภาพ

ในส่วนของการให้บริการวิชาการ และการบริการทางทันตกรรมแก่สังคม คณะทันตแพทยศาสตร์สำนึกในความรับผิดชอบต่อสุขภาพช่องปากของประชาชน โดยเฉพาะบริเวณภาคเหนือตอนล่าง จึงได้จัดหน่วยเคลื่อนที่ให้บริการแก่ประชาชนในถิ่นทุรกันดาร ภาควิชาศัลยศาสตร์ช่องปากได้มีส่วนร่วมในการจัดอาจารย์และบุคลากรร่วมออกหน่วยเคลื่อนที่และรับผู้ป่วยที่ได้ส่งต่อมาจากโรงพยาบาลอื่นๆในเขตภาคเหนือตอนล่าง

ข้อมูลพื้นฐานโดยย่อเกี่ยวกับอาคารสถานที่ บุคลากร และนิสิต

อาคารสถานที่ ประกอบด้วย

1. อาคารปฏิบัติการพื้นฐาน (โรงพยาบาลทันตกรรม) ประกอบด้วย
  - คลินิกศัลยกรรมช่องปาก จำนวน 1 ห้อง

บุคลากร

รายชื่ออาจารย์ภาควิชาศัลยกรรมช่องปาก ประจำปีงบประมาณ 2556

ลำดับที่	ชื่อ-สกุล	ตำแหน่ง	สาขาที่จบ
1	ผศ.ทพ.ไพโรจน์ ศรีอรุณ	ข้าราชการ	อนุมัติบัตรสาขาศัลยกรรมช่องปาก และแม็กซิลโลเฟเชียล, ท.บ.
2	ผศ.ทญ.ลลิตกร พรหมมา	ข้าราชการ	วุฒิบัตรสาขาศัลยกรรมช่องปาก และแม็กซิลโลเฟเชียล, ท.บ.
3	อ.ทพ.พิชิต งามวรรณกุล	ข้าราชการ	วุฒิบัตรสาขาศัลยกรรมช่องปาก และแม็กซิลโลเฟเชียล, ท.บ.
4	อ.ทพ.สุรัตน์ แสงจินดา	พนักงานสายวิชาการ	วุฒิบัตรสาขาศัลยกรรมช่องปาก และแม็กซิลโลเฟเชียล, ท.บ.

ข้อมูล ณ วันที่ 1 มีนาคม 2556

ตารางแสดงจำนวนบุคลากรของภาควิชาศัลยกรรมช่องปากประจำปีงบประมาณ 2552-2556

ข้อมูล ณ	ผู้มีความรู้ ความสามารถ และผู้ เกษียณอายุ ราชการ	สาย			พนักงาน สายวิชาการ	พนักงาน สายบริการ	รวม
		ก.	ข.	ค.			
1/2552	-	3	-	-	4	-	7
1/2553	-	3	-	-	3	-	6
1/2554	-	3	-	-	1	-	4
1/2555	-	3	-	-	2	-	5
1/2556	-	3	-	-	1	-	4

ข้อมูล ณ วันที่ 1 มีนาคม 2556

ตารางแสดงจำนวน (ร้อยละ) แยกตามวุฒิการศึกษา

ข้อมูล ณ	จำนวนอาจารย์ที่อยู่ระหว่างปฏิบัติงาน					กำลังศึกษาต่อต่างประเทศ					กำลังศึกษาต่อในประเทศ				
	ตรี	โท	เอก	อื่นๆ	รวม	ตรี	โท	เอก	อื่นๆ	รวม	ตรี	โท	เอก	อื่นๆ	รวม
1/2552	1	-	6	-	7	-	-	-	-	-	-	-	-	-	-
ร้อยละ	14.29	-	85.71	-	100	-	-	-	-	-	-	-	-	-	-
1/2553	-	-	6	-	6	-	-	-	-	-	-	-	-	-	-
ร้อยละ	-	-	100	-	100	-	-	-	-	-	-	-	-	-	-
1/2554	-	-	4	-	4	-	-	-	-	-	-	-	-	-	-
ร้อยละ	-	-	100	-	100	-	-	-	-	-	-	-	-	-	-
1/2555	-	-	4	-	4	-	-	-	-	-	1	-	-	-	1
ร้อยละ	-	-	100	-	100	-	-	-	-	-	100	-	-	-	100
1/2556	-	-	3	-	3	-	-	-	-	-	-	-	-	-	-
ร้อยละ	-	-	100	-	100	-	-	-	-	-	-	-	-	-	-

ข้อมูล ณ วันที่ 1 มีนาคม 2556

หมายเหตุ วุฒิกศษาระดับวุฒิปดตร/อนุมดปดตร นับเปันวุฒิกศษาระดับปริญญเอก

เกณพการะงานของอาจารย์ภาควิชาศลยศาสตร์ชองปาก

ภาควิชาศลยศาสตร์ชองปากกำหนดให้อาจารย์ใหภาควิชาฯ มีการะงานดงนี้

การะงานด้านต่างๆ	วุฒิกศษ		
	ตรี	โท	เอกหรือเทียบเท่า
ด้านการเรียนการสอน	60	50	40
ด้านวิจัย	20	30	40
ด้านบริการวิชาการสู่สังคม	10	10	10
ประกันคุณภาพการศึกษาและอื่นๆ	10	10	10

ภาควิชาศัลยศาสตร์ช่องปาก จัดการเรียนการสอนที่มีคุณภาพ ประเมินและพัฒนาหลักสูตร รวมถึงจัดการเรียนการสอนให้สอดคล้องกับความต้องการทางด้านวิชาการและวิชาชีพโดยนำผลจากการ ประเมินหลักสูตรมาวิเคราะห์เพื่อหาแนวทางพัฒนาหลักสูตรในรอบ 5 ปี เพื่อให้หลักสูตรมีความทันสมัย สามารถผลิตบัณฑิตที่มีคุณภาพ สอดคล้องกับความต้องการของสังคม

## นิสิต

ปัจจุบันภาควิชาศัลยศาสตร์ช่องปาก มีนิสิตหลักสูตรทันตแพทยศาสตรบัณฑิต

สาขาวิชาทันตแพทยศาสตร์ จำนวน 16 รุ่น

จำนวนนิสิตทันตแพทย์ ระดับปริญญาตรี ประจำปีการศึกษา 2555 จำแนกตามชั้นปี รวม 515 คน

ตารางแสดงรายวิชาและหน่วยกิตของภาควิชาศัลยศาสตร์ช่องปาก ระดับปริญญาตรี หลักสูตรปรับปรุง พ.ศ. 2551

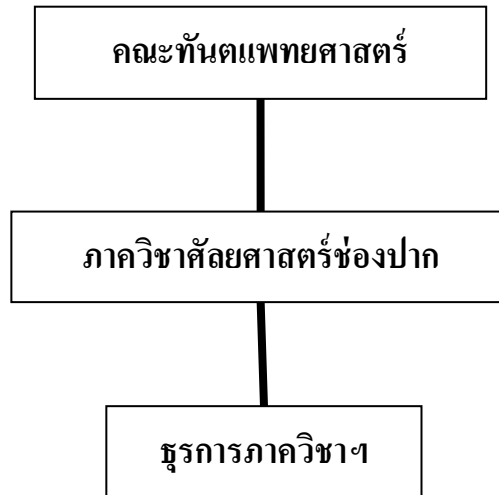
หมายเหตุ: \* คือรายวิชาที่ลงทะเบียนเป็นรายปี

## การจัดการองค์การ

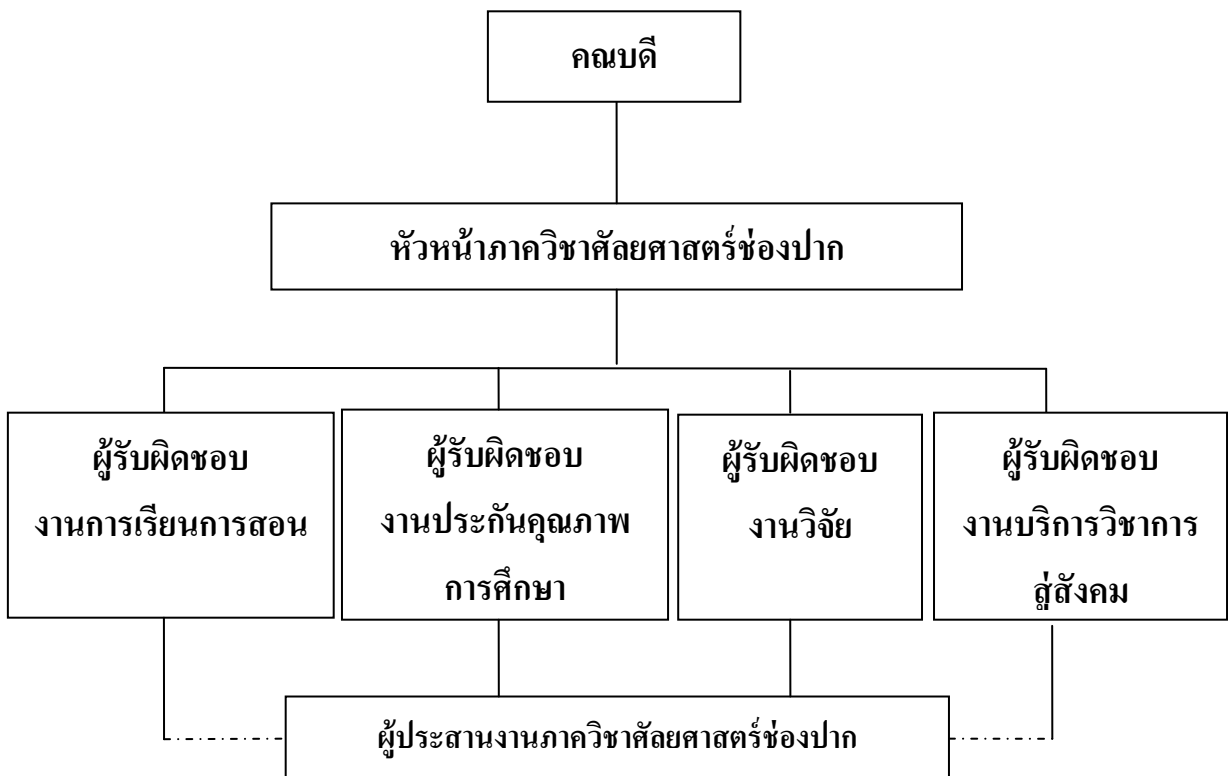
ภาควิชาศัลยศาสตร์ช่องปาก ประกอบด้วย 1 สาขาวิชา ได้แก่ สาขาวิชาศัลยศาสตร์ช่องปาก

ภาคเรียนที่	รหัสวิชา	ชื่อรายวิชา	จำนวนหน่วย กิต	นิสิตชั้นปี
1	601451	ศัลยศาสตร์ช่องปาก 1	2(2-0)	4
	601411	ทันตกรรมโรงพยาบาล 1	1(1-0)	4
	601415	อายุรศาสตร์ทั่วไป	3(3-0)	4
	601512*	ทันตกรรมโรงพยาบาล 2	2(0-6)	5
	601554	ศัลยศาสตร์ช่องปาก 4	2(2-0)	5
	601556	ศัลยศาสตร์ช่องปาก 6	2(2-0)	6
	601613*	ทันตกรรมโรงพยาบาล 3	4(0-12)	6
	601614	ทันตกรรมโรงพยาบาล 4	4(0-12)	6
	601693*	เลือกเสริมประสบการณ์ทางทันตกรรม	2(0-6)	6
2	601452	ศัลยศาสตร์ช่องปาก 2	1(0-3)	4
	601453	ศัลยศาสตร์ช่องปาก 3	3(3-0)	4
	601555	ศัลยศาสตร์ช่องปาก 5	2(0-6)	5

## โครงสร้างองค์กร (Organization Chart)



## โครงสร้างการบริหารภาควิชาศัลยศาสตร์ช่องปาก (Administration Chart)



## ส่วนที่ 2

### ทิศทางของภาควิชาศัลยศาสตร์ช่องปาก

#### วิสัยทัศน์

การรักษาทันสมัย วิจัยก้าวหน้า ผู้นำวิชาการ

#### พันธกิจ

1. พัฒนาคุณภาพการเรียนการสอนด้วยหลักวิชาการอันเป็นสากล สอดคล้องกับความก้าวหน้าทางทันตแพทยศาสตร์
2. ดำเนินการวิจัยที่มีคุณภาพเพื่อพัฒนาองค์ความรู้เกี่ยวกับงานศัลยศาสตร์ช่องปากและแม็กซิลโลเฟเชียล
3. พัฒนาการรักษาด้านศัลยศาสตร์ช่องปากและแม็กซิลโลเฟเชียล เพื่อคุณภาพชีวิตที่ดีของชุมชนในเขตภาคเหนือตอนล่าง
4. พัฒนาระบบประกันคุณภาพการศึกษาของภาควิชาอย่างต่อเนื่อง เพื่อยกระดับคุณภาพการศึกษา

#### วัตถุประสงค์

1. บัณฑิตมีความรู้ความสามารถในการปฏิบัติงานศัลยศาสตร์ช่องปากและแม็กซิลโลเฟเชียล และสามารถประยุกต์ใช้ได้อย่างมีประสิทธิภาพ
2. ภาควิชามีผลงานวิจัยที่มีคุณภาพ และ พัฒนางานประจำด้านการรักษาไปสู่งานวิจัย
3. ภาควิชาเป็นศูนย์กลางการบริการวิชาการ และการรักษาด้านศัลยศาสตร์ช่องปากและแม็กซิลโลเฟเชียล
4. ระบบประกันคุณภาพการศึกษามีมาตรฐาน โปร่งใสและตรวจสอบได้

## ส่วนที่ 3

### นโยบายและแผนดำเนินงาน

#### นโยบายด้านการเรียนการสอน

1. พัฒนาการเรียนการสอนในระดับปริญญาตรี ที่เน้นผู้เรียนเป็นสำคัญ เรียนรู้จากประสบการณ์จริง และปรับปรุงหลักสูตรอย่างต่อเนื่อง
2. สอดแทรกจรรยาบรรณวิชาชีพในการเรียนการสอน
3. สนับสนุนการพัฒนาศักยภาพอาจารย์ด้านการเรียนการสอน

#### นโยบายด้านการวิจัย

1. สนับสนุนให้อาจารย์ นิสิต และบุคลากรทำวิจัย เพื่อการเรียนการสอนและการพัฒนาความรู้
2. สนับสนุนการขอทุนวิจัยทั้งจากภายในและภายนอกสถาบัน
3. สนับสนุนการเผยแพร่ผลงานวิจัยหรือบทความสร้างสรรค์

#### นโยบายด้านการบริการวิชาการสู่สังคม

1. สนับสนุนอาจารย์และบุคลากรเข้าร่วมกิจกรรมการให้บริการด้านความรู้ และการรักษาทางทันตกรรมแก่ประชาชน
2. ส่งเสริมและพัฒนากิจกรรมบริการวิชาการอย่างต่อเนื่อง สัมพันธ์กับการเรียนการสอนและการวิจัยของภาควิชาฯ
3. ให้ความร่วมมือกับหน่วยงานทั้งภายในและภายนอกสถาบันในการให้บริการวิชาการสู่สังคม

#### นโยบายด้านการบริหารและจัดการ

1. ส่งเสริมการปรับปรุงโครงสร้างการบริหารจัดการให้เกิดประสิทธิภาพและประสิทธิผลสูงสุด โดยเน้นการบริหารแบบมีส่วนร่วม

#### นโยบายด้านประกันคุณภาพและการพัฒนาองค์กร

1. พัฒนาการดำเนินงานประกันคุณภาพการศึกษาให้เป็นระบบและมีมาตรฐาน เพื่อพร้อมรับการประเมินภายนอก
2. ส่งเสริมและพัฒนากิจการจัดการความรู้และการแลกเปลี่ยนเรียนรู้ในหน่วยงาน
3. เสริมสร้างความรู้ความเข้าใจเรื่องการประกันคุณภาพการศึกษาแก่อาจารย์ และบุคลากรในภาควิชาฯ



## รายชื่อผู้รับผิดชอบโครงการ/งาน/กิจกรรมในด้านต่างๆ

### การเรียนการสอน

ผศ.ทพ.ไพโรจน์ ศรีอรุณ

### การวิจัย (รวมทั้งงานสร้างสรรค์)

ผศ.ทญ.ลลิตกร พรหมมา

### บริการวิชาการสู่สังคม

อ.ทพ.พิชิต งามวรรณกุล

### ประกันคุณภาพการศึกษา

อ.ทพ.พิชิต งามวรรณกุล

**แผนการดำเนินงานภาควิชาศัลยศาสตร์ช่องปาก**

แผนงาน	กลยุทธ์	งาน/โครงการ	ดัชนีชี้วัดความสำเร็จ	ปีงบประมาณ พ.ศ.			
				2555	2556	2557	2558
การเรียนการสอน	1. พัฒนาการเรียนการสอนระดับปริญญาตรี	1.1.1 ประเมินหลักสูตรโดยนิสิต ประเมินหลักสูตรโดยบัณฑิต ประเมินหลักสูตรโดยผู้ทรงคุณวุฒิและผู้ใช้บัณฑิต ทุกๆ หนึ่งรอบการศึกษาตามหลักสูตร	หลักสูตรเป็นไปตามเกณฑ์มาตรฐานอุดมศึกษาและมาตรฐานองค์กรวิชาชีพ	√	√	√	√
	1.1 พัฒนาหลักสูตรให้ได้มาตรฐาน		ปรับปรุงหลักสูตร	√	√	√	√
	1.2 พัฒนาระบบการเรียนการสอนในกลุ่มวิชาศัลยศาสตร์ช่องปากให้ได้มาตรฐาน และเน้นการสร้างเสริมประสบการณ์จริงและเน้นผู้เรียนเป็นสำคัญ	1.2.1 จัดการเรียนการสอนที่มีมาตรฐาน	จัดการเรียนการสอนตามแผนการศึกษาของหลักสูตร	√	√	√	√
			ประมวลรายวิชาหรือแผนการสอนครบทุกรายวิชา	√	√	√	√
			การประเมินผลการเรียนอย่างมีระบบ	√	√	√	√
		1.2.2 จัดทำการประเมินคุณภาพการสอนของอาจารย์และสิ่งสนับสนุนการเรียนรู้โดยนิสิต	ระดับความพึงพอใจของนิสิตในด้านต่างๆ อยู่ในระดับอย่างน้อย เท่ากับ 3 คะแนน จาก 5 คะแนน	√	√	√	√
		1.2.3 จัดประชุมเพื่อนำผลการประเมินมาปรับปรุง	จัดประชุมเพื่อนำผลการประเมินมาปรับปรุง	√	√	√	√

แผนงาน	กลยุทธ์	งาน/โครงการ	ดัชนีชี้วัดความสำเร็จ	ปีงบประมาณ พ.ศ.			
				2555	2556	2557	2558
การเรียนการสอน		1.2.4 จัดการเรียนการสอนโดยเน้นการจัดกิจกรรมการเรียนรู้จากประสบการณ์จริง และเน้นผู้เรียนเป็นสำคัญ	บัณฑิตทันตแพทย์ สามารถนำความรู้ไปประยุกต์ใช้ในการรักษาผู้ป่วยได้อย่างถูกต้อง	√	√	√	√
			จัดเก็บข้อมูลการปฏิบัติงานของนิสิตเป็นรายบุคคล เพื่อนำมาวิเคราะห์ศักยภาพของผู้เรียน ทุก 1 เดือน	√	√	√	√
	2. การพัฒนาการเรียนการสอนในระดับบัณฑิตศึกษา 2.1 การพัฒนาหลักสูตรให้ได้มาตรฐาน	2.1.1 การประเมินหลักสูตรโดยนิสิตที่กำลังจะสำเร็จการศึกษาในทุกปีการศึกษา	มีหลักสูตรที่เป็นไปตามเกณฑ์มาตรฐานอุดมศึกษา และมาตรฐานองค์การวิชาชีพ	√	√	X	X
		การประเมินหลักสูตรโดยบัณฑิต การประเมินหลักสูตรโดยผู้ใช้บัณฑิต ทุกๆ หนึ่งรอบการศึกษาตามหลักสูตร	ปรับปรุงหลักสูตร	√	X	X	X

	กลยุทธ์	งาน/โครงการ	ดัชนีชี้วัดความสำเร็จ	ปีงบประมาณ พ.ศ.			
				2555	2556	2557	2558
3. สนับสนุนให้พัฒนาศักยภาพของอาจารย์ และบุคลากร ในด้านต่างๆ	3.1 จัดประชุมเพื่อกำหนดภาระงาน	ภาระงานของอาจารย์เป็นลายลักษณ์อักษร	√	√	√	√	
	3.2 ระบบ/กลไกและการดำเนินงานในการพัฒนาอาจารย์	อาจารย์เข้าร่วมอบรมสัมมนาทางวิชาการทั้งภายในและภายนอกสถาบัน อย่างน้อย 1 ครั้ง/ ปีการศึกษา	√	√	√	√	
	3.3 กำหนดให้อาจารย์ทุกท่านส่งแบบภาระงานทุก 6 เดือน	ประเมินผลการปฏิบัติงานตามภาระงานของอาจารย์อย่างสม่ำเสมอ	√	√	√	√	
	3.4 จัดประชุมเพื่อนำผลการประเมินมาปรับปรุง	นำผลประเมินมาพัฒนาศักยภาพการปฏิบัติงานของอาจารย์	√	√	√	√	

แผนงาน	กลยุทธ์	งาน/โครงการ	ดัชนีชี้วัดความสำเร็จ	ปีงบประมาณ พ.ศ.			
				2555	2556	2557	2558
		3.5 ส่งเสริมให้อาจารย์ในภาควิชาฯศึกษาต่อในระดับปริญญาเอกหรือเทียบเท่า	จำนวนอาจารย์ที่มีวุฒิปริญญาเอกหรือเทียบเท่าต่ออาจารย์ประจำ มีอย่างน้อยเท่ากับร้อยละ 50	√	√	√	√
การเรียนการสอน		3.5 ส่งเสริมให้อาจารย์ในภาควิชาฯขอตำแหน่งทางวิชาการ	อาจารย์ประจำที่ดำรงตำแหน่งทางวิชาการต่ออาจารย์ประจำอย่างน้อย ร้อยละ 10	√	√	√	√
		3.6 ส่งเสริมการปฏิบัติตามจรรยาบรรณวิชาชีพคณาจารย์	อาจารย์ในภาควิชาฯได้รับการประเมินการปฏิบัติตามจรรยาบรรณวิชาชีพคณาจารย์จากมหาวิทยาลัยนเรศวรอย่างต่อเนื่อง	√	√	√	√
		3.7 สนับสนุนให้อาจารย์ในภาควิชาฯเข้าร่วมโครงการอบรมเกี่ยวกับการจัดการเรียนการสอน (เป้าหมายการจัดการศึกษาและหลักสูตรการศึกษาระดับอุดมศึกษา) ทั้งภายในและภายนอกสถาบัน	คณาจารย์ในภาควิชาฯเข้าร่วมอบรมอย่างน้อย 1 ครั้ง/ ปีการศึกษา	√	√	√	√
		3.8 สนับสนุนให้บุคลากรสายบริการของภาควิชาฯ เข้าร่วมการอบรม เพื่อพัฒนาศักยภาพด้านต่าง ๆ	บุคลากรของภาควิชาฯ เข้าร่วมอบรมเพื่อพัฒนาศักยภาพจากหน่วยงานภายใน/ภายนอกคณะฯ อย่างน้อย 1 ครั้ง/ 1ปีการศึกษา	√	√	√	√
การวิจัย	1. สนับสนุนให้อาจารย์ นิสิต และบุคลากรร่วมทำวิจัย ทั้งเพื่อการเรียนการสอน การค้นหาความรู้ใหม่ และแก้ปัญหาชุมชน	1.1 โครงการพัฒนาศักยภาพด้านวิจัยของอาจารย์	อาจารย์ในภาควิชาฯเข้าร่วมอบรม สัมมนาการพัฒนาทักษะงานวิจัยทั้งภายในและภายนอกคณะ อย่างน้อย 1 ครั้ง/ 1 ปีการศึกษา	√	√	√	√

แผนงาน	กลยุทธ์	งาน/โครงการ	ดัชนีชี้วัดความสำเร็จ	ปีงบประมาณ พ.ศ.			
				2555	2556	2557	2558
		1.2 งานที่ปรึกษาโครงการวิจัยของนิสิตปริญญาตรีและระดับบัณฑิตศึกษา	จำนวนอาจารย์ที่มีวุฒิการศึกษาระดับวุฒิปริญญาตรีในภาควิชาฯ เป็นที่ปรึกษาโครงการวิจัยนิสิตปริญญาตรี ไม่น้อยกว่าร้อยละ 50	√	√	√	√
		1.3 งานที่ปรึกษาหรือกรรมการวิทยานิพนธ์ภายนอกสถาบัน หรือกรรมการวิชาชีพในระดับชาติหรือระดับนานาชาติ	จำนวนอาจารย์ในภาควิชาฯเป็นที่ปรึกษาหรือกรรมการวิทยานิพนธ์ภายนอกสถาบัน หรือกรรมการวิชาชีพในระดับชาติหรือระดับนานาชาติ อย่างน้อยร้อยละ 10	√	√	√	√
	2 สนับสนุนให้ขอทุนวิจัย	2.1 สนับสนุนให้ขอทุนวิจัยทั้งภายในและภายนอกสถาบัน	จำนวนอาจารย์ที่ได้รับทุนทำวิจัย หรืองานสร้างสรรค์จากภายในสถาบันต่อจำนวนอาจารย์ประจำที่ปฏิบัติงานอยู่ ไม่น้อยกว่าร้อยละ 20	√	√	√	√
ภาควิชาฯ ได้รับเงินสนับสนุนงานวิจัย และงานสร้างสรรค์ภายในสถาบัน อย่างน้อย 5,000 บาท ต่อจำนวนอาจารย์ประจำที่ปฏิบัติงานอยู่			√	√	√	√	

แผนงาน	กลยุทธ์	งาน/โครงการ	ดัชนีชี้วัดความสำเร็จ	ปีงบประมาณ พ.ศ.			
				2555	2556	2557	2558
การวิจัย	3. บริหารจัดการด้านการวิจัยและร่วมมือกับองค์กรภายนอก	3.1 สร้างภาคีเครือข่ายงานวิจัยกับองค์กรภายนอก	ภาคีวิชาฯ ทำวิจัยร่วมกับองค์กรภายนอกอย่างน้อยปีละ 1 เรื่อง	×	×	√	√
	4. เผยแพร่บทความทางวิชาการ	4.1 สนับสนุนให้เผยแพร่ผลงานวิจัย หรือบทความทางวิชาการของอาจารย์ นิสิต และบุคลากร	จำนวนงานวิจัยที่ตีพิมพ์เผยแพร่ และ/หรือนำไปใช้ประโยชน์ในระดับชาติและระดับนานาชาติ อย่างน้อยร้อยละ 10 ต่อจำนวนอาจารย์ประจำที่ปฏิบัติงานอยู่	√	√	√	√
			จำนวนบทความวิจัยที่ได้รับการอ้างอิงในฐานข้อมูลระดับชาติหรือนานาชาติต่ออาจารย์ประจำที่ปฏิบัติงานอยู่มีอย่างน้อยร้อยละ 10	√	√	√	√
การบริการวิชาการสู่สังคม	1. สนับสนุนอาจารย์ และบุคลากร เข้าร่วมกิจกรรมการให้บริการด้านความรู้ และการรักษาทางทันตกรรมแก่ประชาชน	1.1 โครงการออกหน่วยทันตกรรมพระราชทาน	อาจารย์ในภาควิชาฯ เข้าร่วมกิจกรรมอย่างน้อย 2 ครั้งต่อปี	√	√	√	√
		1.2 งานให้บริการทางทันตกรรม	อาจารย์ในภาควิชาฯ เข้าร่วมกิจกรรมอย่างน้อย 1 ครั้งต่อสัปดาห์	√	√	√	√

แผนงาน	กลยุทธ์	งาน/โครงการ	ดัชนีชี้วัดความสำเร็จ	ปีงบประมาณ พ.ศ.			
				2555	2556	2557	2558
การประกันคุณภาพ การศึกษา	1. ประกันคุณภาพการศึกษาตาม แนวทางที่มหาวิทยาลัย และคณะ ทันตแพทยศาสตร์กำหนด เพื่อพร้อมรับการประเมินจาก ภายนอก	1.1 ดำเนินงานประกันคุณภาพการศึกษา ในภาควิชาฯ	จัดตั้งผู้รับผิดชอบงานประกันคุณภาพการศึกษาของ ภาควิชาฯ	√	√	√	√
		1.2 ส่งเสริมให้บุคลากรในภาควิชาฯเข้า อบรมเกี่ยวกับการประกันคุณภาพ การศึกษาทั้งภายในและภายนอกคณะ ทันตแพทยศาสตร์	บุคลากรของภาควิชาฯเข้าร่วมการอบรมการประกัน คุณภาพการศึกษาย่างน้อย 1 ครั้ง/ 1 ปีการศึกษา	√	√	√	√
		1.3 จัดทำสรุปผลการดำเนินงานประกัน คุณภาพการศึกษา	SAR พร้อมรับการประเมินคุณภาพภายในทุกปี การศึกษา	√	√	√	√
		1.4 การเผยแพร่ผลการประเมิน	เผยแพร่ผลการประเมินต่อผู้เกี่ยวข้องทุกปีการศึกษา	√	√	√	√
		1.5 นำผลการประเมินมาใช้เป็นส่วนหนึ่ง ของการจัดทำแผนการดำเนินการ	ประชุมเพื่อนำผลการประเมินมาใช้ในการจัดทำแผน ดำเนินงาน 1 ครั้ง/ ปีการศึกษา	√	√	√	√



แผนงาน	กลยุทธ์	งาน/โครงการ	ดัชนีชี้วัดความสำเร็จ	ปีงบประมาณ พ.ศ.			
				2555	2556	2557	2558
	2. พัฒนาการจัดการความรู้ในภาควิชาฯ	2.1 ส่งเสริมให้นิสิตและบุคลากรในภาควิชาฯ แลกเปลี่ยนเรียนรู้อย่างสม่ำเสมอ	พบปะแลกเปลี่ยนเรียนรู้ของภาควิชาฯ อย่างน้อย 2 ครั้ง /ภาคการศึกษา	√	√	√	√
			แลกเปลี่ยนเรียนรู้ในรูปแบบของ Blog, Web board หรือ Open discussion	√	√	√	√
การบริหาร	1. พัฒนาการบริหารให้เกิดประสิทธิภาพและประสิทธิผลสูงสุด	1. จัดการประชุมภาควิชาฯ เพื่อร่วมกันตัดสินใจ แสดงความคิดเห็น ร่วมกิจกรรม และร่วมกันแก้ไขปัญหาที่เกิดขึ้น	- การแบ่งงานให้อาจารย์ภายในภาควิชาฯ รับผิดชอบ - บุคลากรเข้าร่วมประชุมภาควิชาฯ อย่างน้อย 80 % - ร่วมกันทำกิจกรรม/โครงการของภาควิชาฯ	√	√	√	√
ทำนุบำรุงศิลปวัฒนธรรม	1. ส่งเสริมให้อาจารย์และบุคลากรเข้าร่วมกิจกรรมทำนุบำรุงศิลปวัฒนธรรมของคณะฯ	1. ให้การสนับสนุนและเข้าร่วมกิจกรรมและโครงการทำนุบำรุงศิลปวัฒนธรรมต่างๆของคณะฯ	1. อาจารย์และบุคลากรภาควิชาฯ เข้าร่วมกิจกรรมหรือโครงการทำนุบำรุงศิลปวัฒนธรรมต่างๆ ของคณะฯ	√	√	√	√

การประเมิน และสรุปแผนการดำเนินงานภาควิชาศัลยศาสตร์ช่องปาก ประจำปี 2555

แผนงาน	กลยุทธ์	งาน/โครงการ	ดัชนีชี้วัดความสำเร็จ	ผลการประเมิน
การเรียนการสอน	1. การพัฒนาการเรียนการสอนในระดับปริญญาตรี	1.1.1 การประเมินหลักสูตรโดยนิสิต การประเมินหลักสูตรโดยบัณฑิต การประเมินหลักสูตรโดยผู้ทรงคุณวุฒิและผู้ใช้บัณฑิต ทุกๆ หนึ่งรอบการศึกษาตามหลักสูตร	มีหลักสูตรที่เป็นไปตามเกณฑ์มาตรฐานอุดมศึกษา และมาตรฐานองค์การวิชาชีพ	ผ่านเกณฑ์
	1.1 การพัฒนาหลักสูตรให้ได้มาตรฐาน		ปรับปรุงหลักสูตร	กำลังดำเนินการ
	1.2 พัฒนาระบบการเรียนการสอนให้ได้มาตรฐาน และเน้นการสร้างเสริมประสบการณ์จริงและเน้นผู้เรียนเป็นสำคัญ	1.2.1 จัดการเรียนการสอนที่มีมาตรฐาน	จัดการเรียนการสอนตามแผนการศึกษาของหลักสูตร	ผ่านเกณฑ์
			มีประมวลรายวิชาหรือแผนการสอนครบทุกรายวิชา	ผ่านเกณฑ์
			ประเมินผลการเรียนอย่างมีระบบ	ผ่านเกณฑ์
		1.2.2 จัดทำการประเมินคุณภาพการสอนของอาจารย์และสิ่งสนับสนุนการเรียนรู้โดยนิสิต	ระดับความพึงพอใจของนิสิตในด้านต่างๆ อยู่ในระดับอย่างน้อย เท่ากับ 3 คะแนน จาก 5 คะแนน	ผ่านเกณฑ์
	1.2.3 จัดประชุมเพื่อนำผลการประเมินมาปรับปรุง	จัดการประชุมเพื่อนำผลการประเมินมาปรับปรุง	ผ่านเกณฑ์	

แผนงาน	กลยุทธ์	งาน/โครงการ	ดัชนีชี้วัดความสำเร็จ	ผลการประเมิน
การเรียนการสอน		1.2.4 จัดการเรียนการสอนโดยเน้นการจัดกิจกรรมการเรียนรู้จากประสบการณ์จริง และเน้นผู้เรียนเป็นสำคัญ	บัณฑิตทันตแพทย์ สามารถนำความรู้จากเนื้อหาการไปประยุกต์ใช้ในการรักษาผู้ป่วยในคลินิกได้อย่างถูกต้อง	ผ่านเกณฑ์
			จัดเก็บข้อมูลการปฏิบัติงานของนิสิตเป็นรายบุคคล เพื่อนำมาวิเคราะห์ศักยภาพของผู้เรียนทุก 1 เดือน	ผ่านเกณฑ์
	2. การพัฒนาการเรียนการสอนในระดับบัณฑิตศึกษา 2.1 การพัฒนาหลักสูตรให้ได้มาตรฐาน	2.1.1 การประเมินหลักสูตรโดยนิสิตที่กำลังจะสำเร็จการศึกษาในทุกปีการศึกษา การประเมินหลักสูตรโดยบัณฑิต การประเมินหลักสูตรโดยผู้ใช้บัณฑิต ทุกๆ หนึ่งรอบการศึกษาตามหลักสูตร	มีหลักสูตรที่เป็นไปตามเกณฑ์มาตรฐานอุดมศึกษา และมาตรฐานองค์กรวิชาชีพ	ผ่านเกณฑ์
		2.1.2 จัดการเรียนการสอนตามหลักสูตรวิทยาศาสตร์มหาบัณฑิตกลุ่มวิชาศัลยศาสตร์	จัดการเรียนการสอนตามแผนการศึกษาของหลักสูตร	ผ่านเกณฑ์
			มีประมวลรายวิชาหรือแผนการสอนครบทุกรายวิชา	ผ่านเกณฑ์
			ประเมินผลการเรียนอย่างมีระบบ	ผ่านเกณฑ์
	3. สนับสนุนให้พัฒนาศักยภาพของอาจารย์ และบุคลากร ในด้านต่างๆ	3.1 จัดประชุมเพื่อกำหนดภาระงาน	ประเมินรายวิชาจากนิสิตทุกภาคการศึกษา กำหนดภาระงานของอาจารย์อย่างเป็นลายลักษณ์อักษร	ผ่านเกณฑ์

แผนงาน	กลยุทธ์	งาน/โครงการ	ดัชนีชี้วัดความสำเร็จ	ผลการประเมิน
การเรียนรู้การสอน	3. สนับสนุนให้พัฒนาศักยภาพของอาจารย์ และบุคลากร ในด้านต่างๆ (ต่อ)	3.2 ระบบ/กลไกและการดำเนินงานในการพัฒนาอาจารย์	กำหนดให้อาจารย์เข้าร่วมอบรมสัมมนาทางวิชาการ ทั้งภายในและภายนอกสถาบัน อย่างน้อย 1 ครั้ง/1 ภาคการศึกษา	ผ่านเกณฑ์
		3.3 กำหนดให้อาจารย์ทุกท่านส่งแบบภาระงานทุก 6 เดือน	ติดตามประเมินผลการปฏิบัติงานตามภาระงานของอาจารย์ อย่างสม่ำเสมอ	ผ่านเกณฑ์
		3.4 จัดประชุมเพื่อนำผลการประเมินมาปรับปรุง	นำผลประเมินมาพัฒนาศักยภาพการปฏิบัติงานของอาจารย์	ผ่านเกณฑ์
		3.5 ส่งเสริมให้อาจารย์ในภาควิชาฯ ศึกษาต่อในระดับปริญญาเอกหรือเทียบเท่า	จำนวนอาจารย์ที่มีวุฒิปริญญาเอกหรือเทียบเท่าต่ออาจารย์ประจำ มีอย่างน้อยร้อยละ 50	ผ่านเกณฑ์
		3.5 ส่งเสริมให้อาจารย์ในภาควิชาฯ ขอตำแหน่งทางวิชาการ	อาจารย์ประจำที่ดำรงตำแหน่งทางวิชาการต่ออาจารย์ประจำมีอย่างน้อย ร้อยละ 25	ผ่านเกณฑ์
		3.6 ส่งเสริมการปฏิบัติตามจรรยาบรรณวิชาชีพคณาจารย์	อาจารย์ในภาควิชาฯ ได้รับการประเมินการปฏิบัติตามจรรยาบรรณวิชาชีพคณาจารย์จากมหาวิทยาลัย นครศรีธรรมราชอย่างต่อเนื่อง	ผ่านเกณฑ์

แผนงาน	กลยุทธ์	งาน/โครงการ	ดัชนีชี้วัดความสำเร็จ	ผลการประเมิน
การเรียนการสอน	3. สนับสนุนให้พัฒนาศักยภาพของอาจารย์ และบุคลากร ในด้านต่างๆ (ต่อ)	3.7 สนับสนุนให้อาจารย์ในภาควิชาเข้าร่วมโครงการอบรมเกี่ยวกับการจัดการเรียนการสอน (เป้าหมายการจัดการศึกษา และหลักสูตรการศึกษาอุดมศึกษา)ทั้งภายในและภายนอกสถาบัน	คณาจารย์ในภาควิชาเข้าร่วมอบรมอย่างน้อย 1 ครั้ง/ 1 ภาคการศึกษา	ผ่านเกณฑ์
การวิจัย	1. สนับสนุนให้อาจารย์ นิสิต และบุคลากรร่วมทำวิจัย ทั้งเพื่อการเรียนการสอน การค้นคว้าความรู้ใหม่ และแก้ปัญหาชุมชน	1.1 โครงการพัฒนาศักยภาพด้านวิจัยของอาจารย์	อาจารย์ในภาควิชาเข้าร่วมอบรม/สัมมนาการพัฒนาทักษะงานวิจัยทั้งภายในและภายนอกคณะอย่างน้อยปีละครั้ง	ผ่านเกณฑ์
		1.2 งานที่ปรึกษาโครงการวิจัยของนิสิตปริญญาตรี	จำนวนอาจารย์ที่มีวุฒิการระดับวุฒิปริญญาตรีในภาควิชา เป็นที่ปรึกษาโครงการวิจัยนิสิตปริญญาตรี ไม่น้อยกว่าร้อยละ 50	ผ่านเกณฑ์
		1.3 งานที่ปรึกษาหรือกรรมการวิทยานิพนธ์ภายนอกสถาบัน หรือกรรมการวิชาชีพในระดับชาติหรือระดับนานาชาติ	จำนวนอาจารย์ในภาควิชาเป็นที่ปรึกษาหรือกรรมการวิทยานิพนธ์ภายนอกสถาบัน หรือกรรมการวิชาชีพในระดับชาติหรือระดับนานาชาติอย่างน้อย ร้อยละ 10	ไม่ผ่านเกณฑ์
	2 สนับสนุนให้ขอทุนวิจัย	2.1 สนับสนุนให้ขอทุนวิจัยทั้งภายในและภายนอกสถาบัน	จำนวนอาจารย์ที่ได้รับทุนทำวิจัย หรืองานสร้างสรรค์จากภายในสถาบันต่อจำนวนอาจารย์ประจำที่ปฏิบัติงานอยู่ ไม่น้อยกว่าร้อยละ 30	ไม่ผ่านเกณฑ์

แผนงาน	กลยุทธ์	งาน/โครงการ	ดัชนีชี้วัดความสำเร็จ	ผลการประเมิน
การวิจัย			ภาควิชาฯ ได้รับเงินสนับสนุนงานวิจัย และงานสร้างสรรค์ภายในสถาบัน อย่างน้อย 5,000 บาทต่อจำนวนอาจารย์ประจำที่ปฏิบัติงานอยู่	ผ่านเกณฑ์
	3. ส่งเสริมให้เผยแพร่บทความทางวิชาการ	.1 สนับสนุนให้เผยแพร่ผลงานวิจัย หรือบทความทางวิชาการของอาจารย์ นิสิต และบุคลากร	จำนวนงานวิจัยที่ตีพิมพ์เผยแพร่ และ/หรือนำไปใช้ประโยชน์ในระดับชาติและระดับนานาชาติ อย่างน้อยร้อยละ 20 ต่อจำนวนอาจารย์ประจำที่ปฏิบัติงานอยู่	ไม่ผ่านเกณฑ์
			จำนวนบทความวิจัยที่ได้รับการอ้างอิงในฐานข้อมูลระดับชาติหรือนานาชาติต่ออาจารย์ประจำที่ปฏิบัติงานอยู่มีอย่างน้อยร้อยละ 10	ไม่ผ่านเกณฑ์
การบริการวิชาการสู่สังคม	1. สนับสนุนให้อาจารย์ และบุคลากรเข้าร่วมกิจกรรมการให้บริการด้านความรู้ และการรักษาทางทันตกรรมแก่ประชาชน	1.1 โครงการออกหน่วยทันตกรรมพระราชทาน	อาจารย์ในภาควิชาฯ เข้าร่วมกิจกรรมอย่างน้อย 2 ครั้งต่อปี	ผ่านเกณฑ์
		1.2 งานให้บริการทางทันตกรรม	อาจารย์ในภาควิชาฯ เข้าร่วมกิจกรรมอย่างน้อย 1 ครั้งต่อสัปดาห์	ผ่านเกณฑ์

แผนงาน	กลยุทธ์	งาน/โครงการ	ดัชนีชี้วัดความสำเร็จ	ผลการประเมิน
การประกันคุณภาพ การศึกษา	1. ดำเนินงานประกันคุณภาพ การศึกษาตามแนวทางที่ มหาวิทยาลัย และคณะ ทันตแพทยศาสตร์กำหนด เพื่อพร้อมรับการประเมิน จากภายนอก	1.1 ดำเนินงานประกันคุณภาพการศึกษาใน ภาควิชาฯ	จัดตั้งผู้รับผิดชอบงานประกันคุณภาพการศึกษาของ ภาควิชาฯ	ผ่านเกณฑ์
		1.2 ส่งเสริมให้บุคลากรในภาควิชาฯเข้าอบรม เรื่อง การประกันคุณภาพการศึกษาทั้งภายใน และภายนอกคณะทันตแพทยศาสตร์	บุคลากรของภาควิชาฯเข้ารับการอบรมการประกัน คุณภาพการศึกษาอย่างน้อย 1 ครั้ง/ 1 ปีการศึกษา	ผ่านเกณฑ์
		1.3 โครงการกิจกรรม 5 ส.	บุคลากรอย่างน้อยร้อยละ 50 เข้าร่วมกิจกรรม 5 ส. ประจำทุกปี	ผ่านเกณฑ์
		1.4 จัดทำสรุปผลการดำเนินงานประกัน คุณภาพการศึกษา	จัดทำ SAR เพื่อพร้อมรับการประเมินคุณภาพภายใน ทุกปีการศึกษา	ผ่านเกณฑ์
		1.5 การเผยแพร่ผลการประเมิน	เผยแพร่ผลการประเมินต่อผู้เกี่ยวข้องทุกปีการศึกษา	ผ่านเกณฑ์

แผนงาน	กลยุทธ์	งาน/โครงการ	ดัชนีชี้วัดความสำเร็จ	ผลการประเมิน
การประกันคุณภาพ การศึกษา		1.6 นำผลการประเมินมาใช้เป็นส่วนหนึ่งของการจัดทำแผนการดำเนินการ	ประชุมเพื่อนำผลการประเมินมาใช้ในการจัดทำแผนดำเนินงาน 1 ครั้ง/ ปีการศึกษา	ผ่านเกณฑ์
	2. พัฒนาการจัดการความรู้ในภาควิชาฯ	2.1 ส่งเสริมให้บุคลากรในภาควิชาฯเข้าอบรมเกี่ยวกับการจัดการความรู้ เพื่อให้เกิดความรู้ความเข้าใจในเรื่องการจัดการความรู้มากขึ้น	บุคลากรในภาควิชาฯเข้าร่วมการอบรมอย่างน้อยร้อยละ 50	ผ่านเกณฑ์
	2. พัฒนาการจัดการความรู้ในภาควิชาฯ	2.2 ฐานข้อมูลโครงการด้านการจัดการความรู้ภาควิชาฯ จัดเก็บรวบรวมเอกสารองค์ความรู้ และข้อมูลอย่างเป็นระบบ สะดวกต่อการสืบค้นและนำไปใช้	จัดทำฐานข้อมูลด้านการจัดการความรู้ของภาควิชาฯและแก้ไขปรับปรุงให้เป็นปัจจุบันทุกภาคการศึกษา	ผ่านเกณฑ์
		2.3 ส่งเสริมให้นิสิตและบุคลากรในภาควิชาฯแลกเปลี่ยนเรียนรู้อย่างสม่ำเสมอ	พบปะแลกเปลี่ยนเรียนรู้ของภาควิชาฯอย่างน้อย 2 ครั้ง ต่อภาคการศึกษา	ผ่านเกณฑ์
			แลกเปลี่ยนเรียนรู้ในรูปแบบของ Blog, Web board หรือ Open discussion	ผ่านเกณฑ์



**ตารางวิเคราะห์ความสอดคล้องของแผนกลยุทธ์ภาควิชาศัลยศาสตร์ช่องปากกับยุทธศาสตร์ชาติ ยุทธศาสตร์มหาวิทยาลัย และยุทธศาสตร์คณะทันตแพทยศาสตร์ และความสอดคล้องกับแผนพัฒนาการศึกษาระดับอุดมศึกษา ฉบับที่ 11 (พ.ศ.255-2559)**

ยุทธศาสตร์ชาติ	ยุทธศาสตร์การพัฒนาอุดมศึกษาไทย	ยุทธศาสตร์มหาวิทยาลัย	ยุทธศาสตร์คณะฯ	แผนกลยุทธ์ที่มีความสอดคล้องกับยุทธศาสตร์ของชาติ				
				แผนดำเนินงานภาควิชา	กลยุทธ์	งาน/โครงการ	ตัวชี้วัดความสำเร็จ	
ยุทธศาสตร์การพัฒนาคนสู่สังคมแห่งการเรียนรู้ตลอดชีวิต	เปลี่ยนระบบการนำองค์กรให้ขับเคลื่อนอุดมศึกษาแบบองค์รวม	หลักสูตรมีความสอดคล้องกับการเปลี่ยนแปลงทางสังคม และความต้องการของตลาด	ผลิตบัณฑิตที่มีคุณภาพ มีความรู้ด้านงานวิชาการและงานวิจัย	การเรียนการสอน	1. การพัฒนาการเรียนการสอนในระดับปริญญาตรี	1.1 การพัฒนาหลักสูตรให้ได้มาตรฐาน	1.1.1 การประเมินหลักสูตรโดยนิสิต การประเมินหลักสูตรโดยบัณฑิต การประเมินหลักสูตรโดยผู้ทรงคุณวุฒิและผู้ใช้บัณฑิตทุกๆ หนึ่งรอบการศึกษาตามหลักสูตร	- หลักสูตรเป็นไปตามเกณฑ์มาตรฐานอุดมศึกษาและมาตรฐานองค์วิชาชีพ - ความพึงพอใจในด้านความรู้ทางวิชาการและผู้ร่วมงานต่อบัณฑิตอยู่ในระดับดี
					1.2 พัฒนากระบวนการเรียนการสอนให้ได้มาตรฐาน เน้นการสร้างเสริมประสบการณ์จริงและเน้นผู้เรียนเป็นสำคัญ		1.2.1 จัดการเรียนการสอนที่มีมาตรฐาน	- มีการจัดการเรียนการสอนตามแผนการศึกษาของหลักสูตร มีประมวลรายวิชาหรือแผนการสอนครบทุกรายวิชา และประเมินผลการเรียนอย่างมีระบบ
							1.2.2 จัดทำการประเมินคุณภาพการสอนของอาจารย์และสิ่งสนับสนุนการเรียนรู้โดยนิสิต	- ระดับความพึงพอใจของนิสิตอย่างน้อยอยู่ในระดับ 3 คะแนน (จาก 5 คะแนน)
						1.2.3 นำผลการประเมินคุณภาพการสอนมาปรับปรุง	- จัดประชุมเพื่อนำผลการประเมินมาปรับปรุง	

ยุทธศาสตร์ชาติ	ยุทธศาสตร์การพัฒนาอุดมศึกษาไทย	ยุทธศาสตร์มหาวิทยาลัย	ยุทธศาสตร์คณะฯ	แผนกลยุทธ์ที่มีความสอดคล้องกับยุทธศาสตร์ของชาติ				
				แผนงาน	กลยุทธ์	งาน/โครงการ	ตัวชี้วัดความสำเร็จ	
						1.2.4 จัดการเรียนการสอนโดยเน้นการจัดกิจกรรมการเรียนรู้จากประสบการณ์จริง และเน้นผู้เรียนเป็นสำคัญ	-บัณฑิตสามารถนำความรู้ไปประยุกต์ใช้ในการรักษาผู้ป่วยได้อย่างถูกต้อง	
ยุทธศาสตร์การพัฒนาคณสู์สังคมแห่งการเรียนรู้ตลอดชีวิต	เปลี่ยนระบบการนำองค์กรให้ขับเคลื่อนอุดมศึกษาแบบองค์รวม  พัฒนาอาจารย์ให้เป็นมืออาชีพและพัฒนาผู้เชี่ยวชาญให้เป็นอาจารย์	หลักสูตรมีความสอดคล้องกับการเปลี่ยนแปลงทางสังคมและความต้องการของตลาด  เป็นองค์กรที่มีการบริหารจัดการโดยหลักธรรมาภิบาลอย่างแท้จริง	ผลิตบัณฑิตที่มีคุณภาพ มีความรู้ด้านงานวิชาการและงานวิจัยและงานวิจัย	การเรียนการสอน	2. การพัฒนาการเรียนการสอนในระดับบัณฑิตศึกษา	2.1.1 การประเมินหลักสูตรโดยนิสิตที่กำลังจะสำเร็จการศึกษาในทุกปีการศึกษา การประเมินหลักสูตรโดยบัณฑิต การประเมินหลักสูตรโดยผู้ใช้บัณฑิต ทุกๆ หนึ่งรอบการศึกษาตามหลักสูตร	- หลักสูตรเป็นไปตามเกณฑ์มาตรฐานอุดมศึกษาและมาตรฐานองค์กรวิชาชีพ	
						3. สนับสนุนให้มีการพัฒนาศักยภาพของอาจารย์ และบุคลากรในด้านต่างๆ	3.1 จัดประชุมเพื่อกำหนดภาระงาน	- กำหนดภาระงานอาจารย์เป็นลายลักษณ์อักษร
						3.2 ระบบ/กลไกและการดำเนินงานในการพัฒนาอาจารย์	- กำหนดให้อาจารย์เข้าร่วมอบรมสัมมนาทางวิชาการทั้งภายในและภายนอกสถาบัน อย่างน้อย 1 ครั้ง/ ปีการศึกษา	
					3.3 กำหนดให้อาจารย์ทุกท่านส่งแบบภาระงานทุก 6 เดือน	- ประเมินผลการปฏิบัติงานตามภาระงานของอาจารย์		

ยุทธศาสตร์ชาติ	ยุทธศาสตร์ การพัฒนา อุดมศึกษาไทย	ยุทธศาสตร์ มหาวิทยาลัย	ยุทธศาสตร์ คณะฯ	แผนกลยุทธ์ที่มีความสอดคล้องกับยุทธศาสตร์ของชาติ			
				แผนงาน	กลยุทธ์	งาน/โครงการ	ตัวชี้วัดความสำเร็จ
						3.4 ผลักดันให้อาจารย์ในภาควิชาฯศึกษาต่อในระดับปริญญาเอกหรือเทียบเท่า	- อาจารย์ที่มีวุฒิปริญญาเอกหรือเทียบเท่าต่ออาจารย์ประจำมีอย่างน้อยร้อยละ 50
						3.5 ผลักดันให้อาจารย์ในภาควิชาฯขอตำแหน่งทางวิชาการ	- มีอาจารย์ประจำที่ดำรงตำแหน่งทางวิชาการต่ออาจารย์ประจำอย่างน้อย ร้อยละ 10
						3.6 ส่งเสริมการปฏิบัติตามจรรยาบรรณวิชาชีพคณาจารย์	- ความพึงพอใจในด้านคุณธรรม จริยธรรม และจรรยาบรรณวิชาชีพของผู้ร่วมงานต่อบัณฑิตอยู่ในระดับดี
ยุทธศาสตร์การ พัฒนาคนสู่ สังคมแห่งการ เรียนรู้ตลอด ชีวิต	พัฒนาอาจารย์ ให้เป็นมืออาชีพ และพัฒนา ผู้เชี่ยวชาญให้ เป็นอาจารย์	เป็น มหาวิทยาลัย วิจัยที่ได้รับการ ยอมรับทั้ง ระดับชาติและ นานาชาติ	ผลงานวิจัยที่มี คุณภาพ ได้รับ การเผยแพร่ และมีการ นำไปใช้อย่าง เป็นรูปธรรม	การวิจัย	1. สนับสนุนให้อาจารย์ นิสิต และบุคลากรร่วมทำวิจัยทั้งเพื่อการเรียนการสอน การค้นหาความรู้ใหม่ และแก้ปัญหาชุมชน	1.1 โครงการพัฒนาศักยภาพด้านวิจัยของอาจารย์	- กำหนดให้อาจารย์เข้าร่วมอบรมสัมมนาทางวิชาการที่เกี่ยวข้องกับการวิจัยทั้งภายในและภายนอกสถาบัน อย่างน้อย 1 ครั้ง/ปีการศึกษา
						1.2 งานที่ปรึกษาโครงการวิจัยของนิสิตปริญญาตรีและระดับบัณฑิตศึกษา	- มีอาจารย์ประจำเป็นอาจารย์ที่ปรึกษาโครงการวิจัยของนิสิตอย่างน้อยร้อยละ 50
					2 สนับสนุนให้มีการขอทุนวิจัย	2.1 สนับสนุนให้มีการขอทุนวิจัยทั้งภายในและภายนอกสถาบัน	- มีอาจารย์ประจำได้รับทุนวิจัยทั้งจากภายในและภายนอกสถาบัน
					3 ส่งเสริมให้มีการเผยแพร่บทความทางวิชาการ	3.1 สนับสนุนให้มีการเผยแพร่ผลงานวิจัยหรือบทความทางวิชาการของอาจารย์ นิสิต และบุคลากร	- มีการเผยแพร่ผลงานวิจัยหรือบทความทางวิชาการของอาจารย์ นิสิต และบุคลากร

ยุทธศาสตร์ชาติ	ยุทธศาสตร์ การพัฒนา อุดมศึกษาไทย	ยุทธศาสตร์ มหาวิทยาลัย	ยุทธศาสตร์ คณะฯ	แผนกลยุทธ์ที่มีความสอดคล้องกับยุทธศาสตร์ของชาติ			
				แผนงาน	กลยุทธ์	งาน/โครงการ	ตัวชี้วัดความสำเร็จ
ยุทธศาสตร์การ สร้างความเป็น ธรรมในสังคม	เปลี่ยนระบบ การนำองค์กรให้ ขับเคลื่อน อุดมศึกษาแบบ องค์รวม	เป็นศูนย์กลาง การบริการ วิชาการที่เป็นที่ ยอมรับใน ระดับชาติ และ นานาชาติ	เป็นผู้นำใน การให้ บริการ ทางทันตกรรม แก่ประชาชน ในเขต ภาคเหนือ ตอนล่าง	การบริการ วิชาการสู่สังคม	1. สนับสนุนให้ อาจารย์ และบุคลากร เข้าร่วมกิจกรรมการ ให้บริการด้านความรู้ และการรักษาทางทัน ตกรรมแก่ประชาชน	1.1 โครงการออกหน่วยทันตกรรม พระราชทาน	- บุคลากรเข้าร่วมกิจกรรมออกหน่วยบริการ อย่างน้อย 1 ครั้งต่อปี
						1.2 งานให้บริการทางทันตกรรม	- อาจารย์ประจำให้บริการทางทันตกรรมอย่าง น้อย 1 ครั้ง/สัปดาห์
ยุทธศาสตร์การ พัฒนาคนสู่ สังคมแห่งการ เรียนรู้ตลอด ชีวิต	เปลี่ยนระบบ การนำองค์กรให้ ขับเคลื่อน อุดมศึกษาแบบ องค์รวม	มหาวิทยาลัย เป็นองค์กรแห่ง การเรียนรู้อย่าง มีส่วนร่วม		การประกัน คุณภาพการศึกษา	1 ดำเนินงานประกัน คุณภาพการศึกษาตาม แนวทางทางของ มหาวิทยาลัย และ คณะฯ กำหนด เพื่อ พร้อมรับการประเมิน จากภายนอก	1.1 ดำเนินงานประกันคุณภาพการศึกษา ในภาควิชาฯ	- จัดตั้งคณะกรรมการประกันคุณภาพการศึกษา
						1.2 ส่งเสริมให้บุคลากรในภาควิชาเข้า อบรมเรื่อง การประกันคุณภาพการศึกษา ทั้งภายในและภายนอกคณะทันต แพทยศาสตร์	- บุคลากรในภาควิชาเข้าร่วมการประกัน คุณภาพการศึกษาอย่างน้อยปีละครั้ง

ยุทธศาสตร์ชาติ	ยุทธศาสตร์ การพัฒนา อุดมศึกษาไทย	ยุทธศาสตร์ มหาวิทยาลัย	ยุทธศาสตร์ คณะฯ	แผนกลยุทธ์ที่มีความสอดคล้องกับยุทธศาสตร์ของชาติ			
				แผนงาน	กลยุทธ์	งาน/โครงการ	ตัวชี้วัดความสำเร็จ
						1.3 จัดทำสรุปผลการดำเนินงานประกัน คุณภาพการศึกษา	- จัดทำ SAR เพื่อรองรับการประเมินคุณภาพ ภายใน
						1.4 การเผยแพร่ผลการประเมิน	- มีการเผยแพร่ผลการประเมินต่อผู้เกี่ยวข้อง ทุกปี
						1.5 นำผลการประเมินมาใช้เป็นส่วนหนึ่ง ของการจัดทำแผนการดำเนินการ	- มีการประชุมเพื่อนำผลการประเมินมาใช้ ประกอบการทำแผนการดำเนินงานทุกปี
ยุทธศาสตร์การ สร้างความเป็น ธรรมในสังคม	เปลี่ยนระบบ การนำองค์กรให้ ขับเคลื่อน อุดมศึกษาแบบ องค์รวม	เป็นองค์กรที่มี การบริหาร จัดการโดย หลักธรรมา- ภิบาลอย่าง แท้จริง	มีการ ดำเนินงานที่มี ประสิทธิภาพ โดยใช้หลัก ธรรมาภิบาล	การบริหาร	1. พัฒนาการบริหาร ให้เกิดประสิทธิภาพ และประสิทธิผลสูงสุด โดยใช้หลักธรรมาภิ บาล	1.1 จัดการประชุมภาคีวิชา เพื่อให้มีการ แสดงความคิดเห็นร่วมกัน และร่วมกัน แก้ไขปัญหาที่เกิดขึ้น	- แบ่งงานให้อาจารย์ประจำรับผิดชอบ - บุคลากรในภาควิชาฯ เข้าร่วมประชุมอย่างน้อย ร้อยละ 80

## ส่วนที่ 4

### การวิเคราะห์จุดแข็ง จุดอ่อน โอกาส และข้อจำกัด

#### ภาควิชาศัลยศาสตร์ช่องปาก

ภาควิชาศัลยศาสตร์ช่องปากได้นำผลจากการประเมินตนเองประจำปีงบประมาณ 2553 จากผู้ตรวจสอบภายนอกมาวิเคราะห์ดังนี้

#### ด้านการเรียนการสอน

##### จุดแข็ง (Strengths)

1. อาจารย์จบการศึกษามาจากหลายสถาบันทำให้เกิดการแลกเปลี่ยนความรู้และเทคนิคที่แตกต่างกัน
2. อาจารย์มีช่วงวัยที่ไม่แตกต่างกัน ทำให้มีความพร้อมในการแลกเปลี่ยนความคิดเห็น และมีศักยภาพในการเรียนรู้สิ่งใหม่ ๆ เพื่อพัฒนาตนเอง
3. อาจารย์ส่วนใหญ่จบการศึกษาระดับวุฒิปริญญาตรีศัลยศาสตร์ช่องปากและแม็กซิลโลเฟเชียล

##### จุดอ่อน (Weakness)

1. จำนวนอาจารย์ที่ปฏิบัติงานจริงไม่เพียงพอเมื่อเทียบกับภาระงาน
2. มีความจำกัดในด้านทรัพยากรทำให้ไม่สามารถทำงานผ่าตัดใหญ่ได้
3. ปัจจัยเกื้อหนุนบางอย่างไม่เพียงพอต่อการใช้งาน เช่น เครื่องคอมพิวเตอร์ และเครื่องพิมพ์

##### โอกาส (Opportunities)

1. คณะฯ สนับสนุนพัฒนาศักยภาพอาจารย์ด้านวิชาการและวิจัย
2. หน่วยงานภายนอก เช่น สมาคมศัลยศาสตร์ช่องปากฯ จัดอบรมหรือสัมมนาทำให้เป็นอีกทางเลือกหนึ่งที่อาจารย์สามารถเพิ่มพูนความรู้ได้
3. คณะฯ และมหาวิทยาลัยสนับสนุนการใช้เทคโนโลยีที่ทันสมัยในการเรียนการสอน
4. ความร่วมมือกับหน่วยงานภายนอก เช่น โรงพยาบาลพุทธชินราช และโรงพยาบาลชุมชน ในการส่งนิสิตทันตแพทย์ไปศึกษาดูงาน

##### ภาวะคุกคาม (Threats)

1. จำนวนของผู้ป่วยไม่เพียงพอกับจำนวนนิสิตที่ลงปฏิบัติงาน
2. จำนวนห้องเรียนไม่เพียงพอ
3. วารสารทางวิชาการมีจำนวนน้อย
4. สัดส่วนของอาจารย์ต่อนิสิตในการปฏิบัติการคลินิกไม่เหมาะสม
5. มีความแตกต่างของสวัสดิการของบุคลากรที่สังกัดกระทรวงสาธารณสุขกับกระทรวงศึกษาธิการ

#### ด้านการวิจัย (รวมถึงงานสร้างสรรค์)

##### จุดแข็ง (Streangths)

1. อาจารย์มีความกระตือรือร้นในการทำงาน
2. อาจารย์ในภาควิชาฯ เป็นที่ปรึกษางานวิจัยให้กับนิสิต
3. ภาควิชาสนับสนุนอย่างเต็มที่ให้อาจารย์ทำงานวิจัย

### จุดอ่อน (Weakness)

1. อาจารย์ไม่มีประสบการณ์ในการเขียนโครงการเพื่อขอทุนวิจัยในระดับประเทศ
2. ภาระงานสอนเป็นสัดส่วนที่มาก
3. อาจารย์ส่วนใหญ่จบการศึกษาระดับวุฒิปริญญาตรี ทำให้ขาดประสบการณ์ในการทำงานวิจัย

### โอกาส (Opportunities)

1. มหาวิทยาลัยมีนโยบายเป็นมหาวิทยาลัยแห่งการวิจัย และสนับสนุนในเรื่องของการให้ทุนวิจัย
2. คณะฯ จัดเตรียมสถานที่และอุปกรณ์สำหรับงานวิจัยในด้านต่างๆ
3. คณะฯ ประชาสัมพันธ์ให้ทราบเกี่ยวกับทุนการวิจัยอยู่เสมอ
4. คณะฯ สนับสนุนให้อาจารย์เข้ารับการอบรมสัมมนาเกี่ยวกับงานวิจัย

### ภาวะคุกคาม (Threats)

1. งานวิจัยส่วนใหญ่ของคณะทันตแพทยศาสตร์จะเป็นงานด้านวิทยาศาสตร์พื้นฐาน และคลินิก ซึ่งไม่สอดคล้องกับนโยบายของประเทศ
2. อาจารย์ที่ปฏิบัติงานอยู่มีจำนวนน้อย ร่วมกับมีภาระงานด้านการเรียนการสอนและงานบริหารมาก ทำให้มีเวลาในการสร้างสรรค์งานวิจัยน้อยลง
3. การเข้าถึงแหล่งทุนวิจัยมีความสลับซับซ้อนและยุ่งยาก

### การบริการวิชาการแก่สังคม

#### จุดแข็ง (Strengths)

1. มีอาจารย์ที่มีความรู้ความสามารถด้านสรีรศาสตร์ช่องปากฯ มากที่สุดในเขตภาคเหนือตอนล่าง

#### จุดอ่อน (Weakness)

1. จำนวนของอาจารย์ที่ปฏิบัติงานไม่เพียงพอต่อภาระงานที่ได้รับมอบหมาย
2. ประเภทของการบริการวิชาการแก่สังคมของอาจารย์ไม่หลากหลาย

#### โอกาส (Opportunities)

1. ให้ความรู้แก่ประชาชนตามแผนปฏิบัติการของคณะฯ
2. ออกหน่วยทั้งของมหาวิทยาลัยและหน่วยทันตกรรมพระราชทาน ทำให้มีโอกาสในการให้บริการทางวิชาการต่อสังคม
3. คณะฯ สนับสนุนให้จัดอบรมวิชาการ

#### ภาวะคุกคาม (Threats)

1. การทำงานของอาจารย์ยังไม่เต็มที่เนื่องจากภาระงานด้านการเรียนการสอนมีจำนวนมาก
2. ขาดทรัพยากรในการทำงานผ่าตัดใหญ่

## ด้านประกันคุณภาพการศึกษาและงานส่งเสริมการจัดการความรู้

### การประกันคุณภาพภายใน

#### จุดแข็ง (Strengths)

1. บุคลากรทุกคนมีส่วนร่วมในการประกันคุณภาพคณะฯ ได้จัดให้มีกิจกรรมการประเมินตนเองอย่างต่อเนื่อง
2. คณะฯ ได้จัดทำคู่มือการประกันคุณภาพเพื่อเป็นแนวทางในการปฏิบัติงาน

#### จุดอ่อน (Weaknesses)

บุคลากรยังขาดความรู้ ความเข้าใจในเกณฑ์การตัดสิน

#### โอกาส (Opportunities)

การประกันคุณภาพเป็นนโยบายของมหาวิทยาลัย ทำให้การปฏิบัติงานของทุกหน่วยงานและทุกคณะฯ ร่วมมือกันและเป็นแนวทางเดียวกัน

#### ภาวะคุกคาม (Threats)

เกณฑ์ในการประกันคุณภาพเป็นนามธรรมและเปลี่ยนแปลงเกณฑ์ในการประเมิน ทำให้ยากแก่การทำความเข้าใจและลงมือปฏิบัติ

### ประสิทธิผลของการประกันคุณภาพภายใน

#### จุดแข็ง (Strengths)

ภาควิชาสนับสนุนให้อบรมสัมมนาเรื่องการประกันคุณภาพอย่างสม่ำเสมอ

#### จุดอ่อน (Weaknesses)

1. บุคลากรในภาควิชา ยังขาดความเข้าใจในระบบประกันคุณภาพอย่างแท้จริง และเปลี่ยนแปลงบุคลากรที่รับผิดชอบ เนื่องจากการลาศึกษาต่อ และการลาออก ทำให้งานไม่ดำเนินไปอย่างต่อเนื่อง
2. ขาดความรู้ ความเข้าใจเกี่ยวกับการเผยแพร่ความรู้เทคโนโลยีสารสนเทศ

#### โอกาส (Opportunities)

คณะฯ สนับสนุน ส่งเสริมการให้ความรู้เกี่ยวกับการประกันคุณภาพ โดยจัดอบรมการประกันคุณภาพประจำปี นอกจากนี้ยังจัดกิจกรรมอื่นๆ ที่เอื้อต่อการประกันคุณภาพการศึกษาของคณะฯ เช่น งานประกันคุณภาพทันตกรรม (Hospital Accreditation) ของโรงพยาบาล และการทำ 5 ส.

#### ภาวะคุกคาม (Threats)

บุคลากรภายในคณะที่รับผิดชอบด้านเทคโนโลยีสารสนเทศไม่สามารถจัดการข้อมูลเข้าสู่เว็บไซต์ได้อย่างต่อเนื่องทุกปี รวมทั้งภายในภาควิชายังไม่มีผู้รับหน้าที่ทำงานด้านประกันคุณภาพที่ได้รับการฝึกฝนมาทางด้านนี้โดยตรง



## การจัดการความรู้ในองค์กร

### จุดแข็ง (Strengths)

1. มีความมุ่งมั่นที่จะจัดทำ การจัดการเรียนรู้
2. ภาควิชาฯ สนับสนุนให้บุคลากรเข้าอบรมสัมมนาเพื่อพัฒนาศักยภาพ

### จุดอ่อน (Weaknesses)

1. อาจารย์ที่มีความรู้ความเข้าใจเกี่ยวกับการจัดการความรู้ในองค์กรมีน้อย ทำให้การพัฒนาการจัดการความรู้เป็นไปได้ช้า
2. บุคลากรขาดความพร้อมในการนำไปปฏิบัติใช้จริง

### โอกาส (Opportunities)

1. มหาวิทยาลัยนเรศวร และคณะฯ ให้ความสำคัญต่อการจัดการความรู้ในองค์กรอย่างมาก
2. มหาวิทยาลัยนเรศวร และคณะฯ สนับสนุนให้จัดอบรม สัมมนา เพื่อพัฒนาบุคลากร

### ภาวะคุกคาม (Threats)

1. จำนวนวารสารวิชาการยังมีไม่มาก
2. การจัดการประชุมทางวิชาการเกี่ยวกับทางทันตแพทยศาสตร์ส่วนใหญ่จัดการประชุมที่ กรุงเทพมหานคร อาจทำให้ไม่สะดวกในการเดินทางไป และมีค่าใช้จ่ายมาก

## ด้านการบริหาร

### จุดแข็ง(Strengths)

อาจารย์ในภาควิชาฯ มีส่วนร่วมในการกำหนดแผนการดำเนินงานของภาควิชา

### จุดอ่อน (Weaknesses)

อาจารย์ในภาควิชาขาดประสบการณ์ในการทำงานด้านบริหาร

### โอกาส (Opportunities)

คณะฯ เปิดโอกาสและสนับสนุนให้บริหารจัดการในภาควิชา

### ภาวะคุกคาม (Threats)

-

## แผนการรับนิสิตและการผลิตบัณฑิต

คณะทันตแพทยศาสตร์มีการจัดการเรียนการสอนที่มีคุณภาพและประสิทธิภาพ มีการประเมินและพัฒนาหลักสูตร รวมถึงการจัดการเรียนการสอนให้สอดคล้องกับความต้องการทางด้านวิชาการและวิชาชีพ มีการผลิตทันตบุคลากรให้สอดคล้องกับความต้องการของสังคม มีการปรับปรุงให้สอดคล้องกับนโยบายของมหาวิทยาลัย โดยนำผลจากการประเมินหลักสูตรในทุกด้านทุกรอบปีมาวิเคราะห์เพื่อหาแนวทางพัฒนาหลักสูตรในรอบ 5 ปี เพื่อให้หลักสูตรมีความทันสมัย สามารถผลิตบัณฑิตที่มีคุณภาพ มีการจัดหาปัจจัยสนับสนุนการเรียนการสอนเพื่อส่งเสริมการเรียนรู้ของนิสิตอย่างมีคุณภาพและประสิทธิภาพ โดยมุ่งเน้นการใช้เทคโนโลยีระบบการค้นคว้าข้อมูล เพื่อสร้างองค์ความรู้ใหม่ในสาขาทันตแพทยศาสตร์และสาขาวิชาที่เกี่ยวข้อง มีการพัฒนาและวางแผนการเปิดหลักสูตรในระดับบัณฑิตศึกษา ซึ่งจะนำไปสู่การพัฒนาวิชาชีพ

### หลักสูตร

คณะทันตแพทยศาสตร์ ได้จัดให้มีการเรียนการสอนตามหลักสูตรและสาขาวิชา ทั้งระดับปริญญาตรี ปริญญาโท ปริญญาเอก และประกาศนียบัตรฯ (ปีการศึกษา 2556) รวมทั้งสิ้น จำนวน 4 หลักสูตร ดังต่อไปนี้

1. หลักสูตรทันตแพทยศาสตรบัณฑิต สาขาวิชาทันตแพทยศาสตร์
2. หลักสูตรวิทยาศาสตร์มหาบัณฑิต สาขาวิชาทันตแพทยศาสตร์
3. หลักสูตรปรัชญาดุษฎีบัณฑิต สาขาชีววิทยาช่องปาก
4. หลักสูตรประกาศนียบัตรผู้ช่วยทันตแพทย์

เป้าหมายการรับนิสิต และการผลิตบัณฑิตสาขาวิชาทันตแพทยศาสตร์ เพื่อเข้าศึกษาหลักสูตรต่างๆ ได้กำหนดแผนการรับนิสิต เพื่อเป็นข้อมูลในการวางแผนการผลิตบัณฑิต ดังนี้

แผนการรับนิสิตเข้าศึกษาและคาดว่าจะสำเร็จการศึกษา (จำแนกตามหลักสูตร)

ระดับปริญญาตรี

หลักสูตรทันตแพทยศาสตรบัณฑิต

ชั้นปีที่		เป้าหมายการรับนิสิต/ปีการศึกษา				
		2556	2557	2558	2559	2560
ชั้นปีที่ 1	หลักสูตรทันตแพทยศาสตรบัณฑิต	40	50	75	75	75
	โครงการผลิตทันตแพทย์เพิ่ม	25	25	-	-	-
	<b>รวม</b>	<b>65</b>	<b>75</b>	<b>75</b>	<b>75</b>	<b>75</b>
ชั้นปีที่ 2	หลักสูตรทันตแพทยศาสตรบัณฑิต	60	40	50	75	75
	โครงการผลิตทันตแพทย์เพิ่ม	25	25	25	-	-
	<b>รวม</b>	<b>85</b>	<b>65</b>	<b>75</b>	<b>75</b>	<b>75</b>
ชั้นปีที่ 3	หลักสูตรทันตแพทยศาสตรบัณฑิต	60	60	40	50	75
	โครงการผลิตทันตแพทย์เพิ่ม	25	25	25	25	-
	<b>รวม</b>	<b>85</b>	<b>85</b>	<b>65</b>	<b>75</b>	<b>75</b>
ชั้นปีที่ 4	หลักสูตรทันตแพทยศาสตรบัณฑิต	60	60	60	40	50
	โครงการผลิตทันตแพทย์เพิ่ม	25	25	25	25	25
	<b>รวม</b>	<b>85</b>	<b>85</b>	<b>85</b>	<b>65</b>	<b>75</b>
ชั้นปีที่ 5	หลักสูตรทันตแพทยศาสตรบัณฑิต	60	60	60	60	40
	โครงการผลิตทันตแพทย์เพิ่ม	25	25	25	25	25
	<b>รวม</b>	<b>85</b>	<b>85</b>	<b>85</b>	<b>85</b>	<b>65</b>
ชั้นปีที่ 6	หลักสูตรทันตแพทยศาสตรบัณฑิต	60	60	60	60	60
	โครงการผลิตทันตแพทย์เพิ่ม	25	25	25	25	25
	<b>รวม</b>	<b>85</b>	<b>85</b>	<b>85</b>	<b>85</b>	<b>85</b>
<b>รวมจำนวนในแต่ละปี</b>		<b>490</b>	<b>480</b>	<b>470</b>	<b>460</b>	<b>450</b>
<b>จำนวนสำเร็จการศึกษา</b>		<b>85</b>	<b>85</b>	<b>85</b>	<b>85</b>	<b>85</b>

## ระดับปริญญาโท

หลักสูตรวิทยาศาสตรมหาบัณฑิตสาขาทันตแพทยศาสตร์ กลุ่มวิชาทันตกรรมจัดฟัน

ชั้นปีที่	จำนวนนิสิตในแต่ละปีการศึกษา				
	2556	2557	2558	2559	2560
<b>กลุ่มวิชาทันตกรรมจัดฟัน</b>					
ชั้นปีที่ 1	10	-	10	-	10
ชั้นปีที่ 2	-	10	-	10	-
<b>รวมจำนวนในแต่ละปี</b>	<b>10</b>	<b>10</b>	<b>10</b>	<b>10</b>	<b>10</b>
<b>จำนวนสำเร็จการศึกษา</b>	<b>-</b>	<b>10</b>	<b>-</b>	<b>10</b>	<b>-</b>

หลักสูตรวิทยาศาสตรมหาบัณฑิตสาขาทันตแพทยศาสตร์ กลุ่มวิชาทันตกรรมประดิษฐ์

ชั้นปีที่	จำนวนนิสิตในแต่ละปีการศึกษา				
	2556	2557	2558	2559	2560
<b>กลุ่มวิชาทันตกรรมประดิษฐ์</b>					
ชั้นปีที่ 1	-	-	-	-	2
ชั้นปีที่ 2	-	-	-	-	-
<b>รวมจำนวนในแต่ละปี</b>	<b>-</b>	<b>-</b>	<b>-</b>	<b>-</b>	<b>2</b>
<b>จำนวนสำเร็จการศึกษา</b>	<b>-</b>	<b>-</b>	<b>-</b>	<b>-</b>	<b>-</b>

หลักสูตรวิทยาศาสตรมหาบัณฑิตสาขาทันตแพทยศาสตร์ กลุ่มวิชาปริทันตวิทยา

ชั้นปีที่	จำนวนนิสิตในแต่ละปีการศึกษา				
	2556	2557	2558	2559	2560
<b>กลุ่มวิชาปริทันตวิทยา</b>					
ชั้นปีที่ 1	3	-	2	-	2
ชั้นปีที่ 2	-	3	-	2	-
<b>รวมจำนวนในแต่ละปี</b>	<b>3</b>	<b>3</b>	<b>2</b>	<b>2</b>	<b>2</b>
<b>จำนวนสำเร็จการศึกษา</b>	<b>-</b>	<b>3</b>	<b>-</b>	<b>2</b>	<b>-</b>

หลักสูตรวิทยาศาสตรมหาบัณฑิตสาขาทันตแพทยศาสตร์ กลุ่มวิชาวิทยาเอ็นโดดอนต์

ชั้นปีที่	จำนวนนิสิตในแต่ละปีการศึกษา				
	2556	2557	2558	2559	2560
<b>กลุ่มวิชาวิทยาเอ็นโดดอนต์</b>					
ชั้นปีที่ 1	2	-	3	-	2
ชั้นปีที่ 2	-	2	-	3	-
<b>รวมจำนวนในแต่ละปี</b>	<b>2</b>	<b>2</b>	<b>3</b>	<b>3</b>	<b>2</b>
<b>จำนวนสำเร็จการศึกษา</b>	<b>-</b>	<b>2</b>	<b>-</b>	<b>3</b>	<b>-</b>

## ระดับปริญญาเอก

### หลักสูตรปรัชญาดุษฎีบัณฑิตสาขาชีววิทยาช่องปาก

ชั้นปีที่	จำนวนนิสิตในแต่ละปีการศึกษา				
	2556	2557	2558	2559	2560
แบบ 2.1					
ชั้นปีที่ 1	1	-	2	-	2
ชั้นปีที่ 2	-	1	-	2	-
ชั้นปีที่ 3	-	-	1	-	2
รวมจำนวนในแต่ละปี	1	1	3	2	4
จำนวนสำเร็จการศึกษา	-	-	1	-	2

ชั้นปีที่	จำนวนนิสิตในแต่ละปีการศึกษา				
	2556	2557	2558	2559	2560
แบบ 2.2					
ชั้นปีที่ 1	1	-	2	-	2
ชั้นปีที่ 2	-	1	-	2	-
ชั้นปีที่ 3	-	-	1	-	2
ชั้นปีที่ 4	-	-	-	1	-
รวมจำนวนในแต่ละปี	1	1	3	3	4
จำนวนสำเร็จการศึกษา	-	-	-	1	-

## ระดับประกาศนียบัตร

### หลักสูตรประกาศนียบัตรผู้ช่วยทันตแพทย์

ชั้นปีที่	จำนวนนิสิตในแต่ละปีการศึกษา				
	2556	2557	2558	2559	2560
ชั้นปีที่ 1	15	40	40	40	40
รวมจำนวนในแต่ละปี	15	40	40	40	40
จำนวนสำเร็จการศึกษา	15	40	40	40	40

## แผนอัตรากำลังบุคลากร

### บุคลากรสายวิชาการ

แผนอัตรากำลังบุคลากรสายวิชาการ คำนวณจากค่า FTES และวิเคราะห์ภาระงานการสอนจากรายวิชาในแต่ละหลักสูตรในรอบ 5 ปี (ปีการศึกษา 2556 – 2560) รายละเอียดดังนี้

ตารางที่ 9 แผนอัตรากำลังบุคลากรสายวิชาการ (ปีงบประมาณ 2556 – 2560)

ที่	ภาควิชา/สาขาวิชา	ปัจจุบันมี อยู่จริง	ควรมีอาจารย์ (คน)				
			(เกณฑ์ FTES 1 : 4)				
บุคลากรสายวิชาการ		ปี 2556	ปี 2556	ปี 2557	ปี 2558	ปี 2559	ปี 2560
1	ศัลยศาสตร์ช่องปาก	6	6	8	10	12	13
	จำนวนอาจารย์ที่ควรมี เปรียบเทียบกับ (FTES)	6	6	8	10	12	13

ตารางที่ 10 แผนพัฒนาอาจารย์ : การลาศึกษาต่อ ปี 2556-2560

(พิจารณาแผนฯ จากอาจารย์ที่บรรจุแล้ว ทดแทนการลาออก แผนฯ จากการวิเคราะห์ค่า FTES)

ภาควิชา/สาขาวิชา	ปีงบประมาณ				
	2556	2557	2558	2559	2560
ภาควิชาศัลยศาสตร์ช่องปาก					
สาขาวิชาศัลยศาสตร์ช่องปากและ แม็กซิลโลเฟเชียล					
- ระดับวุฒิปัตร์	2	1	1	2	1
- ระดับปริญญาเอก	1	1	1	1	1
รวม	3	2	2	3	2

แผนการทดแทนอัตรากำลัง

ในการวางแผนพัฒนาบุคลากร เพื่อเพิ่มศักยภาพด้านการสอน การวิจัย การบริการวิชาการ เพื่อให้เกิดการพัฒนาและปรับปรุงผลการปฏิบัติงาน โดยการลาศึกษาต่อ การฝึกอบรมระยะสั้น ทั้งภายในประเทศและต่างประเทศ ซึ่งการพัฒนาศักยภาพและความสามารถของบุคลากรในประเภทต่างๆ จะส่งผลให้มีจำนวนบุคลากรลดลง จึงเป็นเหตุให้ต้องหาอัตรากำลังทดแทนในการปฏิบัติงาน โดยคณะกรรมการทันตแพทยศาสตร์ จึงได้ดำเนินการวิเคราะห์หาแนวทางในการวางแผนอัตรากำลังทดแทน ดังต่อไปนี้

1. การเชิญอาจารย์พิเศษจากภายในมหาวิทยาลัย และภายนอกมหาวิทยาลัย
2. การขอกรอบอัตรากำลังเพิ่มเติม
3. การจ้างลูกจ้างชั่วคราว
4. การปรับระบบการทำงานและการเพิ่มประสิทธิภาพของบุคลากร
5. การจ้างบุคลากรปฏิบัติงานนอกเวลาราชการ

## แผนการส่งเสริมการขอกำหนดตำแหน่งทางวิชาการ

การขอกำหนดตำแหน่งทางวิชาการ นอกจากการพัฒนาอาจารย์โดยการส่งเสริมให้เข้าร่วมประชุมวิชาการ การอบรมสัมมนา การศึกษาดูงาน การสร้างเครือข่ายทางวิชาการและการศึกษาต่อในระดับที่สูงขึ้นแล้ว การขอกำหนดตำแหน่งทางวิชาการ ก็ถือว่าเป็นการพัฒนาความรู้ความสามารถและเป็นการสร้างความก้าวหน้าในสายงานให้แก่บุคลากรสายวิชาการ ดังนี้

1. ผู้ที่สำเร็จการศึกษาในระดับปริญญาเอก ให้ยื่นเสนอขอกำหนดตำแหน่งผู้ช่วยศาสตราจารย์ ภายในระยะเวลาที่ปฏิบัติหน้าที่สอนครบ 2 ปี
2. ผู้ที่สำเร็จการศึกษาในระดับปริญญาโท ให้ยื่นเสนอขอกำหนดตำแหน่งผู้ช่วยศาสตราจารย์ ภายในระยะเวลาที่ปฏิบัติหน้าที่สอนครบ 5 ปี
3. ผู้ที่สำเร็จการศึกษาในระดับปริญญาตรี ให้ยื่นเสนอขอกำหนดตำแหน่งผู้ช่วยศาสตราจารย์ ภายในระยะเวลาที่ปฏิบัติหน้าที่สอนครบ 9 ปี
4. ผู้ที่อยู่ในตำแหน่งผู้ช่วยศาสตราจารย์ ให้ยื่นเสนอขอกำหนดตำแหน่งรองศาสตราจารย์ได้ หลังจากครบ 3 ปี (นับจากวันที่ดำรงตำแหน่งผู้ช่วยศาสตราจารย์)

โดยภาควิชาศัลยศาสตร์ช่องปาก พยายามส่งเสริมให้คณาจารย์ทุกท่าน ดำเนินการขอกำหนดตำแหน่งทางวิชาการเมื่อถึงกำหนดระยะเวลาและมีความพร้อม ดังนี้

### ตารางที่ 14 แผนการขอกำหนดตำแหน่งทางวิชาการ

ที่	ตำแหน่งทางวิชาการ	ปัจจุบัน	แผนการขอกำหนดตำแหน่งทางวิชาการ					รวม
		ปี 2556	ปี 2556	ปี 2557	ปี 2558	ปี 2559	ปี 2560	
1	อาจารย์	2						
2	ผู้ช่วยศาสตราจารย์	2	1	1	1	1	1	1
3	รองศาสตราจารย์	-	2	2	2	2	2	2
4	ศาสตราจารย์	-	-	-	-	-	-	-
	รวม	4	3	3	3	3	3	3

# แผนครุภัณฑ์

ลำดับที่	รายการ	ความต้องการรวม				ปี งบประมาณ 2555		ปี งบประมาณ 2555 (DPL)		ปี งบประมาณ 2556		ปี งบประมาณ 2557		ปี งบประมาณ 2558		ปี งบประมาณ 2559		ปี งบประมาณ 2560	
		จำนวน	หน่วย	ราคา/หน่วย	เป็นเงิน	จำนวน	เป็นเงิน	จำนวน	เป็นเงิน	จำนวน	เป็นเงิน	จำนวน	เป็นเงิน	จำนวน	เป็นเงิน	จำนวน	เป็นเงิน	จำนวน	เป็นเงิน
1	ชุดเครื่องมือผ่าตัดใส่แผ่นโลหะตามกระดูก ขากรรไกร และใบหนาระบบ 2.4 มิลลิเมตร	1	ชุด	800000	800000	0	0			1	838030	0	0	0	0	0	0	0	0
2	ชุดมอเตอร์ความเร็วรอบสูงสำหรับงานศัลยกรรม	1	ชุด	1500000	1500000	0	0			0	0	0	0	1	1500000	0	0	0	0
3	เตียงผ่าตัดแบบควบคุมการจัดท่าด้วยรีโมท	1	เตียง	2840000	2840000	0	0			0	0	1	2840000	0	0	0	0	0	0
4	โคมไฟผ่าตัดใหญ่แบบ LED	1	เครื่อง	2620000	2620000	0	0			0	0	1	2620000	0	0	0	0	0	0
5	เครื่องมือยาสลบและเครื่องช่วยหายใจชนิดซับซ้อน พร้อมเครื่องเฝ้าติดตามการทำงานของหัวใจและ เครื่องกระตุ้นหัวใจ	1	เครื่อง	2500000	2500000	0	0			0	0	1	2500000	0	0	0	0	0	0
6	เครื่องเฝ้าติดตามการทำงานของหัวใจ	1	เครื่อง	500000	500000	0	0			0	0	1	500000	0	0	0	0	0	0
7	เครื่องวัดสัญญาณชีพ	2	เครื่อง	280000	560000	0	0			0	0	0	0	2	560000	0	0	0	0
8	เครื่องตรวจคลื่นไฟฟ้าหัวใจ	1	เครื่อง	200000	200000	0	0			0	0	1	200000	0	0	0	0	0	0
9	เครื่องดูดของเหลวชนิดแรงสูง	3	เครื่อง	50000	150000	0	0			0	0	2	100000	1	50000	0	0	0	0
10	เตียงผู้ป่วยไฟฟ้า 3 โถง	6	เตียง	75000	450000	0	0			0	0	3	225000	3	225000	0	0	0	0
11	เตียงผู้ป่วยไฟฟ้า 3 โถง (มือหมุน)	4	เตียง	30000	120000	0	0			0	0	2	60000	2	60000	0	0	0	0
12	รถเข็นเปลเคลื่อนย้ายผู้ป่วย	2	เตียง	70000	140000	0	0			0	0	1	70000	1	70000	0	0	0	0
13	ชุดแผ่นเคลื่อนย้ายผู้ป่วย (long spinal board)	1	ชุด	20000	20000	0	0			0	0	1	20000	0	0	0	0	0	0
14	รถเข็นผู้ป่วยชนิดพับได้	2	เตียง	7500	15000	0	0			0	0	2	15000	0	0	0	0	0	0
15	เครื่องดูดน้ำลายแรงสูงชนิดติดผนัง	5	เครื่อง	15000	75000	0	0			0	0	0	0	5	75000	0	0	0	0
16	ชุดเครื่องมือผ่าตัดใส่แผ่นโลหะตามกระดูก ขากรรไกร และใบหนาระบบ 2.0 มิลลิเมตร	1	ชุด	200000	200000	0	0			0	0	0	0	0	0	1	200000	0	0
17	รถเข็นแทม 30 ช่อง ล้อ 3" ชนิดสแตนเลส	1	คัน	10000	10000	0	0			0	0	1	10000	0	0	0	0	0	0
18	ชุดไมโครมอเตอร์	10	ชุด	68000	680000	5	340000			3	204000	2	136000						
19	อุปกรณ์ถ่ายภาพรังสีในช่องปาก แบบเคลื่อนที่พร้อมชุดรับสัญญาณ	1	ชุด	800000	800000					1	800000								
20	แฟลชรูปร่วงแหวนสำหรับถ่ายภาพระยะใกล้	1	ชิ้น	16000	16000					1	16000								
DPL	เครื่องติดตามสัญญาณชีพผู้ป่วย ชนิดเคลื่อนย้าย	1	เครื่อง	251156	251156			1	251156	0	0								
DPL	เครื่องอัลตราโซนิคสำหรับงานศัลยกรรมกระดูก	2	ชุด	250000	500000	0	0	1	134548	0	0	1	250000	0	0	0	0	0	0



