

รายงานประจำปี 2548



คณะทันตแพทยศาสตร์
มหาวิทยาลัยนเรศวร

คำนำ

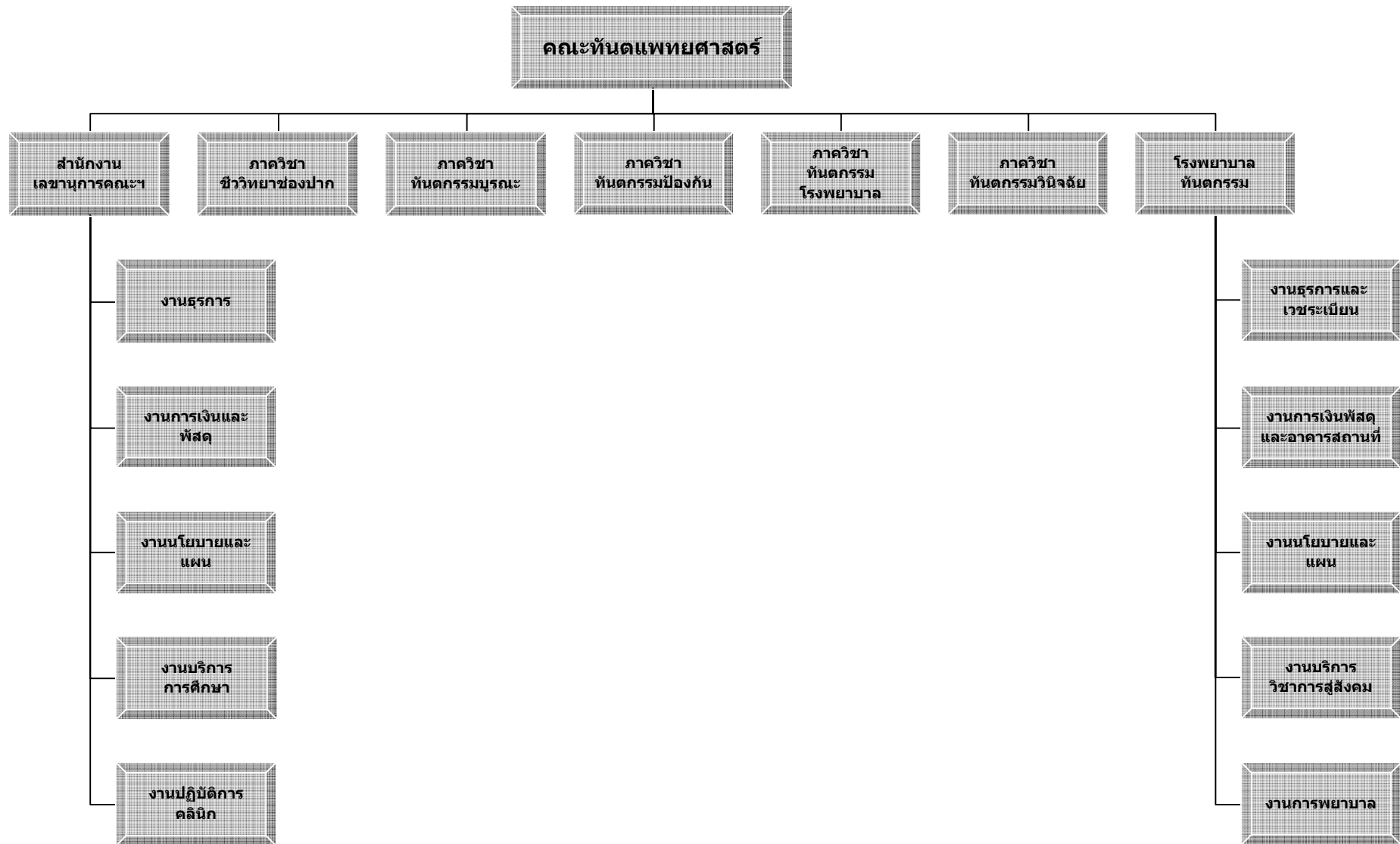
รายงานประจำปีพุทธศักราช ๒๕๔๘ ฉบับนี้ คณะทันตแพทยศาสตร์ มหาวิทยาลัยธนเรศวรจัดทำขึ้น เพื่อเผยแพร่ข้อมูลและผลงานด้านต่างๆของคณะฯในรอบปีที่ผ่านมาให้สาธารณชนได้รับทราบเมื่อสิ้นสุดปีการศึกษา ๒๕๔๘ นี้ บัณฑิตคณะฯได้สำเร็จการศึกษาดมหลักสูตรทันตแพทยศาสตรบัณฑิตเป็นรุ่นที่ ๔ และขณะนี้กำลังปฏิบัติงาน ณ สถานพยาบาลของรัฐ โดยเฉพาะอย่างยิ่งในเขต ๘ จังหวัดภาคเหนือตอนล่าง ตลอดปีที่ผ่านมาบุคลากรทุกฝ่ายของคณะฯ ได้ปฏิบัติงานอย่างเต็มที่ โดยยึดหลักการประกันคุณภาพ เพื่อให้บรรลุตามปรัชญา ปณิธาน วัตถุประสงค์ และแผนงานตามภารกิจหลัก ๔ ด้าน ซึ่งคณะฯได้กำหนดไว้ และหวังเป็นอย่างยิ่งว่า รายงานประจำปีพุทธศักราช ๒๕๔๘ นี้ จะเป็นสื่อให้สาธารณชนได้เข้าใจบทบาทของคณะฯ ได้ดียิ่งขึ้น

(ศาสตราจารย์ (พิเศษ) ทันตแพทย์หญิง ดร.วิสาขะ ถิ่นวงศ์)

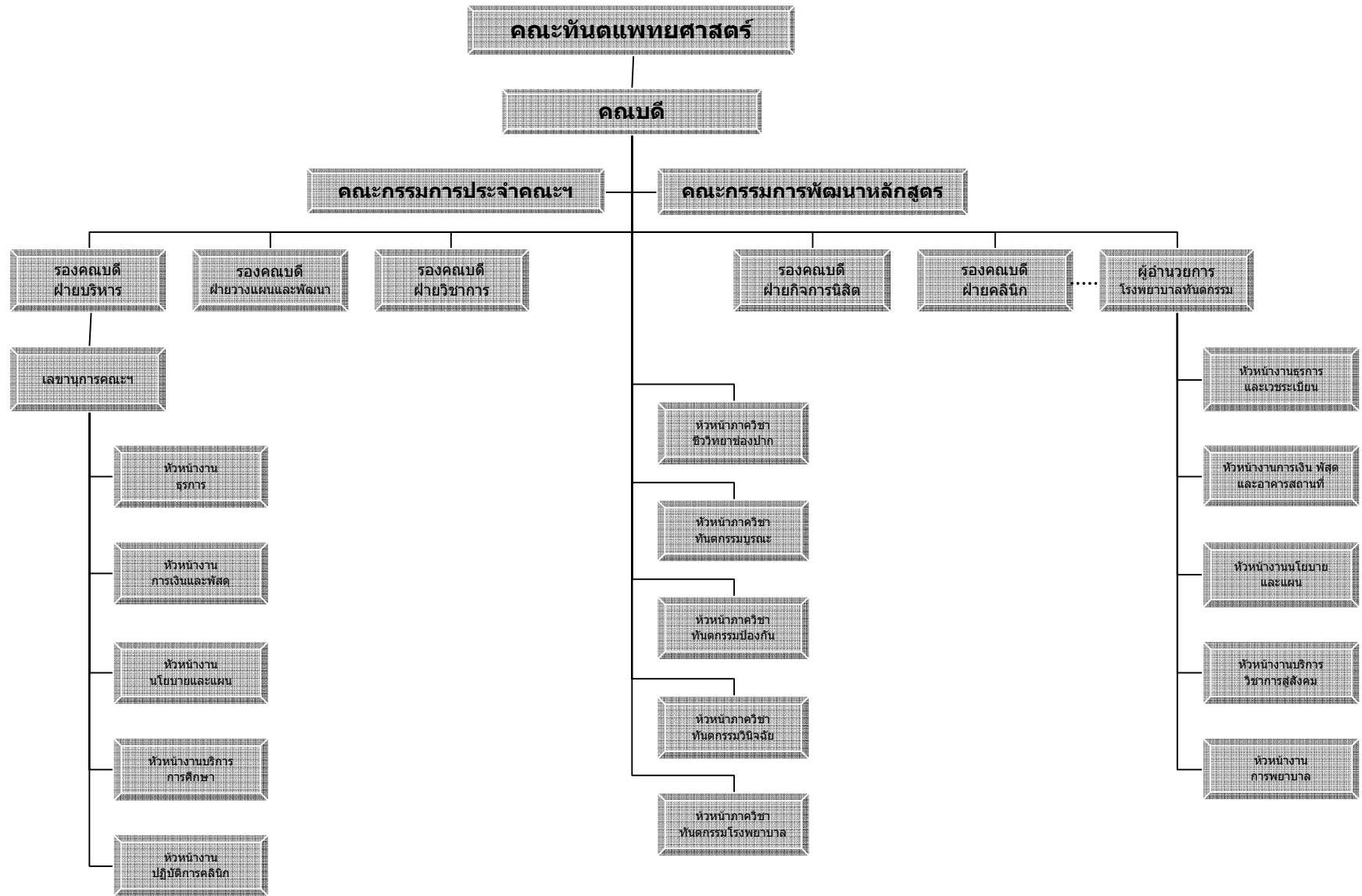
คณบดีคณะทันตแพทยศาสตร์ มหาวิทยาลัยธนเรศวร

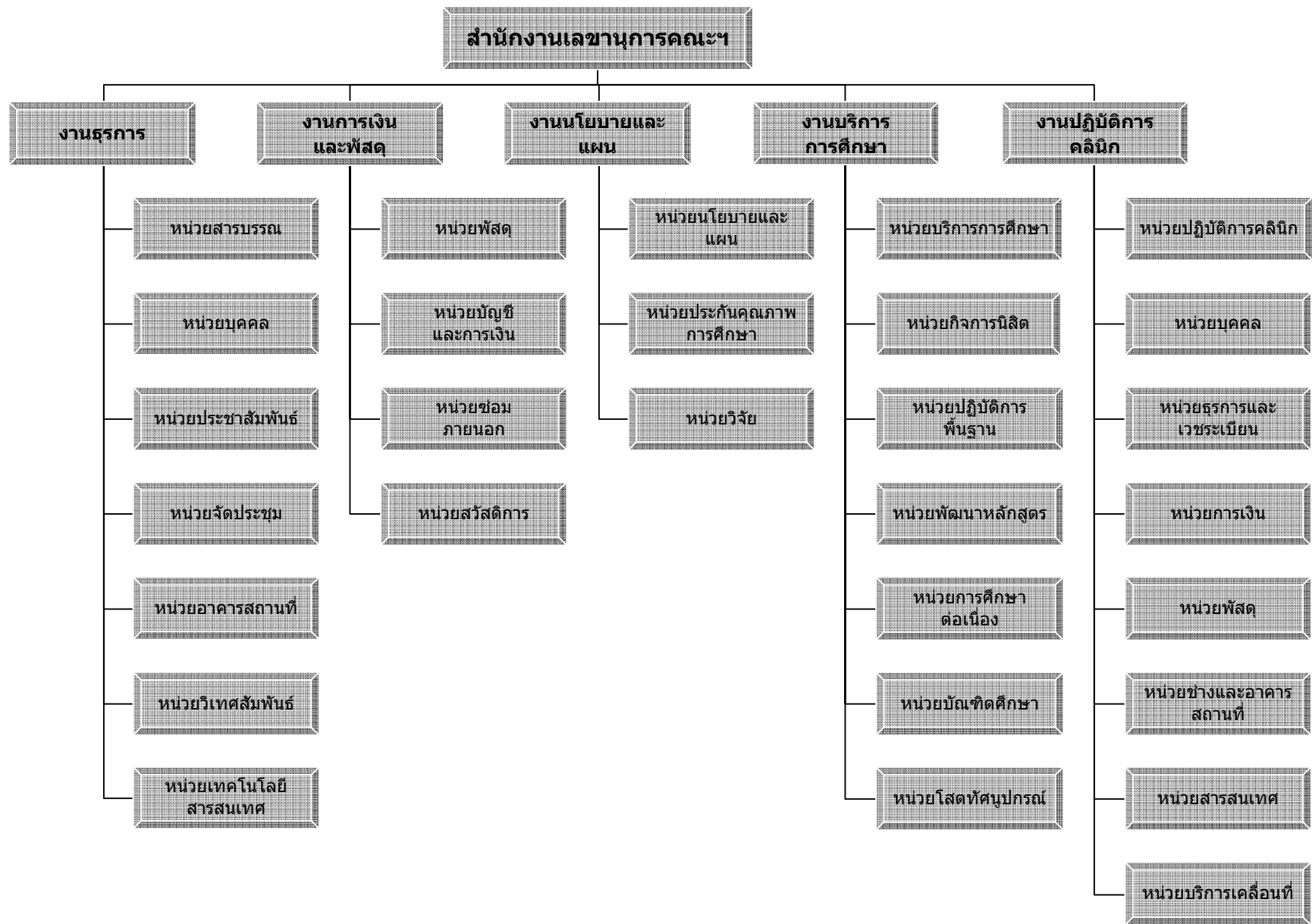
มีนาคม ๒๕๔๘

โครงสร้างคณะทันตแพทยศาสตร์



โครงสร้างการบริหารคณะทันตแพทยศาสตร์





สารบัญ

	หน้า
ส่วนนำ	๑
ชื่อหน่วยงาน	๑
ที่ตั้ง	๑
ประวัติความเป็นมาโดยย่อ	๑
วิสัยทัศน์ พันธกิจ เป้าประสงค์ และแผนดำเนินงาน	๒
๑.๑ การกำหนดปรัชญา ปณิธาน วิสัยทัศน์ พันธกิจ และเป้าประสงค์	๒
๑.๒ การจัดทำแผนดำเนินงาน	๒
แผนงานบริหาร	๒
แผนงานวิชาการ	๓
แผนงานวิจัย	๕
แผนงานส่งเสริมและพัฒนางานกิจการนิสิต	๕
แผนงานบริการวิชาการและบริการทันตกรรมแก่สังคม	๕
แผนงานทำนุบำรุงศิลปวัฒนธรรม	๖
แผนพัฒนาความสัมพันธ์กับมหาวิทยาลัยต่างประเทศ	๖
แผนสนับสนุนนโยบายของรัฐในการผลิตทันตแพทย์เพิ่ม	๖
แผนการประกันคุณภาพการศึกษา	๗
การเรียนการสอน	๕
๒.๑ หลักสูตร	๕
สภาพปัจจุบันของคณะทันตแพทยศาสตร์ ด้านวิชาการ	๕
๒.๒ อาจารย์	๑๒
การพัฒนาคุณภาพการศึกษา	๑๓
การพัฒนาบุคลากร	๑๓
๒.๓ กระบวนการเรียนการสอน	๑๖
กิจกรรมพัฒนานิสิตนักศึกษา	๒๐
๓.๑ กิจกรรมพัฒนานิสิต	๒๐
๓.๒ อาจารย์ที่ปรึกษา	๒๒
๓.๓ การแนะแนวอาชีพและการศึกษาต่อ	๒๖

สารบัญ (ต่อ)

	หน้า
การวิจัย (รวมทั้งงานสร้างสรรค์)	๒๘
แผนการพัฒนากิจการวิจัย	๒๘
หน่วยวิจัยชีววิทยาช่องปากและพันธุศาสตร์	๒๙
หน่วยวิจัยชีววัสดุและนาโนเทคโนโลยี	๓๑
ห้องปฏิบัติการกลาง	๓๑
งานวิจัย	๓๒
การบริการทางวิชาการแก่สังคม	๓๖
การทำนุบำรุงศิลปวัฒนธรรม	๔๔
การบริหารและจัดการ	๔๗
การบริหารงานของคณะทันตแพทยศาสตร์	๔๘
การเงินและงบประมาณ	๕๐
แหล่งที่มาและนโยบายของเงิน	๕๐
การเงินและงบประมาณ	๕๐
งบประมาณรายได้	๕๑
การดำเนินงานด้านระบบและกลไกในการประกันคุณภาพ	๕๓
นโยบายด้านการประกันคุณภาพการศึกษา	๕๓
ระบบกลไกประกันคุณภาพการศึกษา	๕๓
ผลการดำเนินงานด้านการประกันคุณภาพในปี พ.ศ. ๒๕๔๗	๕๔
ภาคผนวกประมวลภาพกิจกรรม คณะทันตแพทยศาสตร์	๖๑
กิจกรรมด้านผลิตบัณฑิตสาขาทันตแพทยศาสตร์	๖๒
งานวิจัย	๖๓
กิจกรรมพัฒนานิสิต	๖๔
กิจกรรมด้านทำนุบำรุงศิลปวัฒนธรรม	๖๕
กิจกรรมด้านบริการวิชาการสู่สังคม	๖๖
กิจกรรมด้านการประกันคุณภาพ	๖๘

ส่วนนำ

ชื่อหน่วยงาน

คณะทันตแพทยศาสตร์ มหาวิทยาลัยนเรศวร

ที่ตั้ง

อาคารคณะทันตแพทยศาสตร์
มหาวิทยาลัยนเรศวร ตำบลท่าโพธิ์
อำเภอเมือง พิษณุโลก ๖๕๐๐๐

ประวัติความเป็นมาโดยย่อ

คณะทันตแพทยศาสตร์ มหาวิทยาลัยนเรศวร ได้เริ่มจัดตั้งเมื่อเดือนตุลาคม พ.ศ. ๒๕๓๘ โดยในระยะแรกยังคงเป็นโครงการจัดตั้งคณะทันตแพทยศาสตร์ ในปีการศึกษา ๒๕๔๐ โครงการจัดตั้งคณะทันตแพทยศาสตร์ ได้เริ่มรับนิสิตรุ่นแรกจำนวน ๓๐ คน และในปีการศึกษาถัดมาจนถึงปัจจุบันได้เพิ่มเป็น ๔๓ คนต่อปี โครงการจัดตั้งคณะทันตแพทยศาสตร์ได้รับอนุมัติจากสภามหาวิทยาลัยนเรศวรให้มีสถานภาพเป็นคณะทันตแพทยศาสตร์ เมื่อวันที่ ๑๕ สิงหาคม ๒๕๔๓ และในเดือน พฤศจิกายน ๒๕๔๖ ได้มีสถานที่ตั้งถาวรของคณะฯคือ อาคารคณะทันตแพทยศาสตร์ ซึ่งเป็นอาคาร ๓ หลัง ที่มีทางเดินเชื่อมต่อกัน ประกอบด้วยอาคารบริหารคณะทันตแพทยศาสตร์ (NSU ๐๑) อาคารปฏิบัติการ (NSU ๐๒) และอาคารปฏิบัติการพื้นฐาน (NSU ๐๓)

วิสัยทัศน์ พันธกิจ เป้าประสงค์และแผนดำเนินงาน

๑.๑ การกำหนดปรัชญา ปณิธาน วิสัยทัศน์ พันธกิจ และเป้าประสงค์

ปรัชญา

คณะทันตแพทยศาสตร์ มุ่งเน้นการผลิตทันตแพทย์ที่มีความรู้ ความสามารถทางทันตกรรม ทั้งด้านส่งเสริมสุขภาพ ป้องกันโรค รักษาพยาบาล พัฒนาสุขภาพชีวิต โดยเป็นผู้มีคุณธรรม จริยธรรม เป็นแบบอย่างที่ดีงามในการดำรงชีวิตและเป็นสถาบันการศึกษาที่มุ่งพัฒนาความรู้

ปณิธาน

บริหารยอด วิชาการเยี่ยม วิจัยทันยุค บริการทั่วถึง

วิสัยทัศน์

คณะทันตแพทยศาสตร์ มุ่งพัฒนาวิชาการ วิจัยและการบริการให้ทันสมัยเป็นสากลตลอดเวลา โดยอาศัยภูมิปัญญาไทยและความก้าวหน้าทางเทคโนโลยี

พันธกิจ

คณะทันตแพทยศาสตร์ มุ่งเน้นการผลิตบัณฑิตที่ถึงพร้อมด้วยความรู้ คุณธรรม จริยธรรม และจรรยาบรรณแห่งวิชาชีพ ดำเนินการศึกษาวิจัย เพื่อพัฒนาองค์ความรู้ด้านทันตแพทยศาสตร์ ตลอดจนบริการวิชาการแก่สังคม เพื่อทันตสุขภาพที่ดีของประชาชนในเขตภาคเหนือตอนล่าง

เป้าประสงค์

๑. เพื่อผลิตบัณฑิตในสาขาวิชาทันตแพทย์ที่มีความรู้ ความสามารถ ในลักษณะของแพทย์ช่องปากสามารถทำงานร่วมกับบุคลากรทางการแพทย์และสาธารณสุขได้อย่างมีประสิทธิภาพ เป็นผู้นำในการดูแลรักษาสุขภาพช่องปากของประชาชนในเขตรับผิดชอบ

๒. เพื่อผลิตแพทย์ผู้เชี่ยวชาญเฉพาะทางด้านทันตแพทย์ในสาขาวิชาต่างๆ ให้ออกไปปฏิบัติงานในเขตภาคเหนือตอนล่าง

๓. เพื่อผลิตผู้ช่วยทันตแพทย์ เพื่อช่วยในการปฏิบัติงานด้านการบริการคลินิก

๔. เพื่อดำเนินการศึกษา วิจัย พัฒนางานวิชาการและวิชาชีพทางทันตแพทยศาสตร์ รวมทั้งการให้บริการทางวิชาการแก่สังคม

๑.๒ การจัดทำแผนดำเนินงาน

แผนงานบริหาร

คณะทันตแพทยศาสตร์มุ่งเน้นการพัฒนาประสิทธิภาพการบริหารภายในให้มีการใช้ทรัพยากรจำนวนน้อยที่สุดเพื่อให้ได้ประสิทธิภาพสูงสุด องค์กรต้องมีขนาดเล็กมีบุคลากรเท่าที่จำเป็น อาศัยระบบให้งานดำเนินไปได้เพื่อให้เกิดความคล่องตัว ลดขั้นตอนของการบริหารเพื่อความรวดเร็วและทันต่อเหตุการณ์ แต่ป้องกันไม่ให้มีการข้ามขั้นตอนเพื่อป้องกันปัญหาของหน่วยงาน คณะทันตแพทยศาสตร์จะร่วมมือกับ

คณะทันตแพทยศาสตร์มหาวิทยาลัยต่างๆ เพื่อให้การบริหารสอดคล้องกันและเปิดโอกาสให้มีความร่วมมือกัน ในทิศทางต่างๆ เพื่อให้เกิดความคล่องตัวในการทำงาน

แผนงานวิชาการ

คณะทันตแพทยศาสตร์มีนโยบายในการพัฒนาการศึกษา เพื่อให้ทันตแพทย์และอาจารย์ได้มีวุฒิภาวะสูงขึ้น ได้เพิ่มพูนศักยภาพของตนเอง เป็นผู้เชี่ยวชาญแต่ละสาขาโดย

ก. การพัฒนาหลักสูตร

- มีการพัฒนาและปรับปรุงหลักสูตรปริญญาบัณฑิตทุก ๕ ปี
- เปิดหลักสูตรวิทยาศาสตร์มหาบัณฑิต อย่างน้อย ๓ หลักสูตร ระหว่างปี พ.ศ. ๒๕๔๘ – ๒๕๕๒
- เปิดหลักสูตรดุริยบัณฑิตสาขาชีววิทยาช่องปาก

ข. พัฒนาและจัดการเรียนการสอน

การจัดการเรียนการสอนภาคบรรยายและปฏิบัติการยังเป็นความจำเป็นอยู่ แต่ในบางเนื้อหาวิชาอาจพัฒนาให้นิสิตมีส่วนร่วมมากขึ้น ทั้งยังพัฒนาให้มีระบบบูรณาการมากขึ้น อาจเป็นการประชุมประสานเนื้อหาทางวิทยาศาสตร์พื้นฐานและวิชาทางคลินิก โดยใช้ระบบการเรียนแบบนิสิตคิดค้น และสัมมนากลุ่ม ทั้งนี้ต้องมีการพัฒนาแหล่งข้อมูลเพื่อการค้นคว้า การพัฒนาห้องสมุด การพัฒนาระบบสารสนเทศ

ค. การพัฒนาข้อมูลปัญหาของสังคม สุขภาพของประชาชน

ในการจัดการเรียนการสอน คณะทันตแพทยศาสตร์ตระหนักในความซับซ้อนของปัญหาของสังคม โดยเฉพาะที่มีผลต่อสุขภาพของร่างกาย และสุขภาพของช่องปาก จึงมีนโยบายให้คณาจารย์และนิสิตมีโครงการเสริมสร้างสุขภาพ เข้าหาแหล่งข้อมูลของชุมชน จัดทำศูนย์ข้อมูลจากชุมชน และข้อมูลอ้างอิง เพื่อประโยชน์ในการดำเนินการวิจัยของทั้งนิสิตและอาจารย์ นิสิตสามารถกำหนดหัวข้อวิจัยเพื่อแก้ปัญหาของสังคมได้ เป็นการลดปัญหาทางด้านสังคมของผู้ป่วย

ง. การส่งเสริมจริยธรรมและจรรยาบรรณ

คณะทันตแพทยศาสตร์ มีนโยบายจัดการเรียนการสอน การฝึกอบรมและการดูงานของทั้งอาจารย์และนิสิต เป็นการส่งเสริมจริยธรรม การดำรงตนในสังคม การมีส่วนร่วมในสังคม และจบเป็นบัณฑิตเป็นทันตแพทย์คู่สัญญาที่คำนึงถึงจรรยาบรรณแห่งวิชาชีพ เป็นที่ปฏิบัติต่อผู้ป่วยด้วยมาตรฐานแห่งวิชาชีพ โดยคำนึงถึงประโยชน์และความสุขของผู้ป่วยเป็นที่ตั้ง

จ. การพัฒนาห้องสมุดให้เป็นศูนย์ข้อมูลทางวิชาการทางทันตแพทยศาสตร์

คณะทันตแพทยศาสตร์มุ่งเน้นที่จะพัฒนาห้องสมุดของคณะฯ ให้มีความพร้อม เพื่อการค้นคว้าทั้งจากระบบสารสนเทศ และระบบห้องสมุดทั่วไป เนื่องจากตำราและวารสารทางด้านทันตแพทยศาสตร์ค่อนข้างจะมีความจำเพาะ เป็นการยากที่จะค้นหาจากระบบเครือข่ายสารสนเทศ จึงมีความจำเป็นต้องอาศัยจัดทำเครือข่ายกับคณะทันตแพทยศาสตร์ของมหาวิทยาลัยต่างๆ การจัดหาตำราหรือวารสาร

ในรูปเล่มเฉพาะส่วนที่จำเป็นการพัฒนาศูนย์ข้อมูลนี้จะเป็นประโยชน์ต่อทั้ง อาจารย์ นิสิต คณะทันตแพทยศาสตร์แล้ว ยังเป็นประโยชน์ต่อทันตแพทย์และทันตบุคลากรในภาคเหนือตอนล่างด้วย

ฉ. การรับนิสิต

คณะทันตแพทยศาสตร์มีเป้าหมายที่จะจัดการศึกษาเพื่อประชากรในพื้นที่ ๕ จังหวัดของภาคเหนือตอนล่าง โดยต้องทำแผนรับนิสิตร่วมกับฝ่ายวิชาการมหาวิทยาลัย เพื่อให้ได้นิสิตมาจากทุกจังหวัด จากโรงเรียนทุกระดับในระยะ ๒ - ๓ ปีแรก ต่อไปจึงจะเริ่มรับนิสิตจากส่วนกลางหรือทบวงมหาวิทยาลัยบ้าง โดยแบ่งเป็นนิสิตจากโรงเรียนในภาคเหนือตอนล่างร้อยละ ๗๐ และจากส่วนกลางร้อยละ ๓๐ ในขณะที่เดียวกันนิสิตจากท้องถิ่นอาจจะมีปัญหาด้านเศรษฐกิจ เนื่องจากการศึกษาหลักสูตรทันตแพทย์เป็นการศึกษาที่มีค่าใช้จ่ายสูง คณะทันตแพทยศาสตร์จึงต้องมีแผนงานจัดสรรทุนเรียน เงินกู้ยืมเพื่อการศึกษาให้กับนิสิตด้วย

ช. การจัดหาและการพัฒนาอาจารย์

การผลิตบัณฑิตในสาขาวิชาทันตแพทยศาสตร์ ซึ่งเป็นสาขาวิชาที่ขาดแคลน ปัจจัยที่เป็นปัญหาสำคัญก็คือการขาดแคลนอาจารย์ผู้สอน การจัดการเรียนสอนจำเป็นต้องมีอาจารย์ผู้สอนเพียงพอและเหมาะสมทั้งปริมาณและคุณภาพ โดยเฉพาะการสอนในสาขาวิชาทันตแพทยศาสตร์ ต้องมีการฝึกปฏิบัติทั้งในห้องปฏิบัติและฝึกปฏิบัติต่อผู้ป่วยจริงในภาคสนาม จึงต้องการอาจารย์ที่มีความรู้และประสบการณ์ที่จะสอนนักศึกษาอย่างใกล้ชิด เพื่อไม่ให้เกิดความผิดพลาดในการปฏิบัติต่อผู้ป่วย ดังนั้น การจัดการเรียนการสอนในสาขาวิชาทันตแพทยศาสตร์ จึงจำเป็นต้องมีอาจารย์จำนวนมากพอที่จะทำการสอนและควบคุมการปฏิบัติงานได้อย่างใกล้ชิดและทั่วถึง ทั้งยังต้องมีความรู้ความชำนาญ และความเชี่ยวชาญเฉพาะสาขาที่สามารถสอนนิสิตนักศึกษาให้มีคุณภาพได้

ตามที่ทบวงมหาวิทยาลัยได้กำหนดเป็นเกณฑ์มาตรฐานขั้นต่ำ เกี่ยวกับจำนวนไว้อย่างน้อยอาจารย์ต่อนักศึกษา = ๑ : ๔ ในสาขาวิชาทันตแพทยศาสตร์ และสัดส่วนคุณวุฒิระดับปริญญาตรี: ปริญญาโท: ปริญญาเอก ในช่วงแผนฯ ๘ = ๕ : ๖๐ : ๓๕ แต่ในสถานการณ์ปัจจุบันคณะทันตแพทยศาสตร์ต่างๆ ไม่สามารถจัดหาและพัฒนาอาจารย์ให้เป็นไปตามเกณฑ์ดังกล่าวได้ เพราะทันตแพทย์ส่วนหนึ่งไม่สนใจรับราชการเป็นอาจารย์ เนื่องจากได้รับสวัสดิการและค่าตอบแทนที่ต่ำกว่าภาคเอกชน และอาชีพนี้ยังสามารถประกอบอาชีพส่วนตัวได้ ซึ่งก็ยังมีรายได้สูงกว่าการเป็นอาจารย์ในคณะทันตแพทยศาสตร์มหาวิทยาลัยนเรศวร ได้จัดทำแผนการจัดหาและจัดทำโครงการพัฒนาอาจารย์สาขาวิชาทันตแพทยศาสตร์ของมหาวิทยาลัย เพื่อเตรียมความพร้อมทั้งด้านอาจารย์ให้สามารถรองรับการผลิตทันตแพทย์ได้อย่างมีคุณภาพ และได้มาตรฐานตามเกณฑ์ที่ทบวงมหาวิทยาลัยกำหนด โดยมีเป้าหมายดังต่อไปนี้

รายการ	ปีงบประมาณ พ.ศ.			
	๒๕๔๕	๒๕๕๐	๒๕๕๑	๒๕๕๒
๑. นักศึกษาทันตแพทย์คู่สัญญาฯ	๖	๔	๔	๔
๒. จำนวนอาจารย์ที่ศึกษาต่อในและต่างประเทศ	๓๒	๓๒	๒๘	๒๔
๓. จำนวนอาจารย์ที่จบการศึกษา	๖	๘	๘	๘
๔. จำนวนสะสม	๓๒	๒๘	๒๔	๒๐

แผนงานวิจัย

คณะทันตแพทยศาสตร์มีนโยบายพัฒนาแผนงานวิจัย โดยสนับสนุนให้อาจารย์ นิสิต และบุคลากร ร่วมทำวิจัย ทั้งเพื่อการเรียนการสอน เพื่อค้นหาความรู้ใหม่ เพื่อแก้ปัญหาของชุมชน จึงแบ่งการวิจัย ออกแบบเป็น ๓ ระดับ การวิจัยระดับชุมชน การวิจัยระดับคลินิก และการวิจัยระดับวิทยาศาสตร์พื้นฐาน ทั้งนี้ต้องคำนึงถึงวิวัฒนาการของชุมชน และปัจจัยเกื้อหนุน วิวัฒนาการของโรค พัฒนาการของเทคนิคการรักษา พัฒนาการของเทคนิคและเครื่องมือเพื่อการวิจัย การเก็บข้อมูล การวิเคราะห์ข้อมูล มีความจำเป็นต้องพัฒนาปัจจัยสนับสนุนการวิจัยให้มีความพร้อม พร้อมทั้งพัฒนาบุคลากรให้มีความรู้ความสามารถ ทันกับ ความก้าวหน้าทางการวิจัย โดยการสนับสนุนให้เข้าร่วมประชุมระดับชาติและระดับนานาชาติ และจัดกิจกรรมทางการวิจัยในคณะฯ เพื่อเป็นการสร้างบรรยากาศการวิจัย และแสวงหาแหล่งทุนเพื่อการวิจัย และทำความสัมพันธ์กับองค์กรต่างประเทศเพื่อให้เกิดการแลกเปลี่ยนประสบการณ์

แผนงานส่งเสริมและพัฒนางานกิจการนิสิต

คณะทันตแพทยศาสตร์มีนโยบายส่งเสริมและพัฒนากิจกรรมนิสิต เพื่อเป็นการพัฒนาจิตใจ สุขภาพของนิสิต ให้มีความพร้อมเพื่อการเรียนและมีความรับผิดชอบต่อตนเอง ส่วนรวม สิ่งแวดล้อม รู้จัก การดำรงตนให้อยู่ในสถานะที่เหมาะสมกับวิชาชีพ ฝ่ายกิจการนิสิต โดยสโมสรนิสิตจะได้รับการสนับสนุน ให้ดำเนินกิจกรรมด้านสุขภาพ การให้ความรู้แก่ชุมชน การพัฒนากิจกรรมด้านวิชาการ จัดนิทรรศการทาง วิชาการ และการพัฒนากิจกรรมด้านส่งเสริมศิลปวัฒนธรรม กิจกรรมด้านกีฬา ดนตรี โดยสนับสนุนให้ ดำเนินการในรูปแบบของชมรมต่างๆ และคณะฯ ยังสนับสนุนให้จัดตั้งวงดนตรีไทยและสากล และยัง สนับสนุนให้มีการจัดตั้งชมรมศิษย์เก่าทันตฯ มน. เพื่อเชื่อมความสัมพันธ์ระหว่างทันตแพทยศาสตร์บัณฑิต และนิสิตปัจจุบัน

แผนงานบริการวิชาการและบริการทันตกรรมแก่สังคม

คณะทันตแพทยศาสตร์มีนโยบายบริการวิชาการและบริการทันตกรรมแก่สังคม เพื่อพัฒนา ความรู้ด้านสุขภาพ การรู้จักการป้องกัน โรค การเตรียมความพร้อมเมื่อมีโรคระบาด การดูแลตนเองเมื่อ ต้องการการรักษาพยาบาล และมีความรู้เรื่องการบริหารทางทันตกรรม และการดูแลสุขภาพช่องปาก โดยได้ จัดให้มีการดำเนินกิจกรรมต่างๆ แก่สังคมหลายรูปแบบ ซึ่งแบ่งออกเป็น

งานบริการวิชาการแก่สังคม ได้ทำการจัดกิจกรรม ดังนี้

- เอกสารเผยแพร่
- นิทรรศการ
- รายการวิทยุ โทรทัศน์
- สนับสนุนการมีส่วนร่วมของประชาชน

งานบริการทันตกรรม

- ครอบคลุมทั้งที่ภาคเหนือตอนล่างทุกจังหวัด อำเภอ พัฒนาให้สามารถเพิ่มรูปแบบการให้บริการ ปัจจุบันการใส่ฟันปลอมเป็นความต้องการสูงระดับหนึ่ง ซึ่งอาจพัฒนาให้มีการให้บริการได้
- หน่วยบริการเคลื่อนที่ (Mobile unit) ของมหาวิทยาลัย

แผนงานทำนุบำรุงศิลปวัฒนธรรม

คณะทันตแพทยศาสตร์ มหาวิทยาลัยนเรศวร กำหนดนโยบายให้ฝ่ายกิจการนิสิตรับผิดชอบงานด้านทำนุบำรุงศิลปะและวัฒนธรรม เพื่อให้การดำเนินงานสอดคล้องกับนโยบายของคณะฯ ฝ่ายกิจการนิสิตจึงกำหนดนโยบายของฝ่ายฯ ให้ดำเนินการ โครงการและกิจกรรมที่มุ่งส่งเสริมและสนับสนุนการทำนุบำรุงศิลปะและวัฒนธรรม โดยให้บุคลากรของคณะฯ รวมทั้ง อาจารย์ เจ้าหน้าที่และนิสิตมีกิจกรรมร่วมกันทางด้านดนตรีไทย ดนตรีสากล การอนุรักษ์ประเพณี ภูมิปัญญาไทย และการปลูกฝังคุณธรรม จริยธรรม

แผนพัฒนาความสัมพันธ์กับมหาวิทยาลัยต่างประเทศ

คณะทันตแพทยศาสตร์กำหนดนโยบายและแนวทางการกำหนดมาตรฐาน และสมรรถนะของคณะฯ ให้มีมาตรฐานสากล ทั้งระบบบริหารและระบบวิชาการ สนับสนุนให้อาจารย์และนิสิตได้มีโอกาสศึกษา และแลกเปลี่ยนประสบการณ์กับมหาวิทยาลัยต่างประเทศ ในรูปแบบการบริหารจัดการ การจัดทำงบประมาณ ระบบสารสนเทศการเรียนการสอน และการวิจัย เพื่อนำมาพัฒนาระบบบริหารและกิจกรรมวิชาการของคณะฯ ปัจจุบันคณะทันตแพทยศาสตร์มีความสัมพันธ์ใกล้ชิดอยู่กับมหาวิทยาลัยในอเมริกา ยุโรป และเอเชีย

แผนสนับสนุนนโยบายของรัฐ ในการผลิตทันตแพทย์เพิ่ม

คณะทันตแพทยศาสตร์ได้สนับสนุนนโยบายของรัฐ ในการผลิตทันตแพทย์เพิ่ม รัฐบาลโดยกระทรวงสาธารณสุขต้องการผลิตทันตแพทย์เพิ่มปีละ ๒๐๐ คน ทั้งนี้คณะรัฐมนตรีได้อนุมัติในหลักการแล้ว คณะทันตแพทยศาสตร์ มหาวิทยาลัยนเรศวร ได้รับมอบหมายจากคณะทันตแพทยศาสตร์ทั้ง ๘ คณะให้เป็นผู้แทน ทำหน้าที่ประสานงานกับ กระทรวงสาธารณสุข สำนักงานคณะกรรมการอุดมศึกษา และสำนักงานงบประมาณ เพื่อการบริหารจัดการให้ทุกคณะฯ รับผิดชอบในการรับนักศึกษาตั้งแต่ปีการศึกษา ๒๕๔๘ – ๒๕๕๓ เป็นเวลา ๑๐ ปี เมื่อโครงการสิ้นสุดในปี ๒๕๖๒ จะได้ทันตแพทย์เพิ่มจำนวน ๒,๐๐๐ คน จากการผลิตปกติ

แผนการประกันคุณภาพการศึกษา

คณะทันตแพทยศาสตร์ได้กำหนดหลักเกณฑ์และวิธีการในการประกันคุณภาพการศึกษา เพื่อให้ได้บัณฑิตที่พึงประสงค์ตามนโยบายของมหาวิทยาลัยดังนี้

๑. คุณภาพของหลักสูตร คณะทันตแพทยศาสตร์ได้ทำการศึกษาเปรียบเทียบและมุ่งเน้นในการปรับและพัฒนาหลักสูตรให้ได้มาตรฐานเดียวกับคณะทันตแพทยศาสตร์ของมหาวิทยาลัยอื่นๆ และมาตรฐานสากล โดยมุ่งเน้นเนื้อหาวิชาต่างๆ ของหลักสูตรให้สามารถปรับให้ทันสมัย สอดคล้องกับความก้าวหน้าทางวิชาการ และพัฒนาการทางเทคโนโลยีและพัฒนาการของปัญหาของชุมชน เพื่อนำองค์ประกอบหลักทั้งสามมาเป็นปัจจัยในการพัฒนาหลักสูตรทุกๆ ๕ ปี โดยมุ่งเน้นให้นิสิตมีความรู้ (Knowledge) มีประสบการณ์ขั้น Primary skill จากการเรียนภาคปฏิบัติ และการปฏิบัติในห้องปฏิบัติการ และ Secondary skill โดยการเรียนรู้และค้นคว้าระหว่างอาจารย์และนิสิตผ่านระบบเทคโนโลยีสมัยใหม่และขั้น Tertiary skill จากการให้นิสิตออกไปสัมผัสสภาพสังคมสุขภาพที่แท้จริง

๒. คุณภาพของอาจารย์และบุคลากร คณะทันตแพทยศาสตร์ได้จัดทำแผนการจัดหาและพัฒนาอาจารย์ของมหาวิทยาลัยนเรศวร และร่วมกับคณะทันตแพทยศาสตร์มหาวิทยาลัยอื่นๆ โดยกำหนดเป้าหมายให้ได้จำนวนและคุณวุฒิสอดคล้องกับรูปแบบการจัดการเรียนการสอนของมหาวิทยาลัย โดยพิจารณารับอาจารย์ที่มีความพร้อมที่จะศึกษาต่อถึงระดับปริญญาเอกทุกคน เพื่อเป็นฐานในการผลิตบัณฑิตระดับบัณฑิตศึกษาและเพื่อพัฒนาการวิจัยให้มีประสิทธิภาพ ซึ่งจะส่งผลในการปฏิรูประบบสุขภาพของประชากร

๓. การควบคุมคุณภาพของห้องสมุดและแหล่งทรัพยากรเพื่อการเรียนรู้

คณะทันตแพทยศาสตร์ได้จัดตั้งห้องสมุดคณะทันตแพทยศาสตร์ ซึ่งมีทรัพยากรประเภทหนังสือ ตำรา วารสาร และสื่อสิ่งพิมพ์ต่างๆ ทางด้านทันตกรรมโดยเฉพาะ โดยทำการวิเคราะห์เลขหมู่หนังสือตามระบบ National Library of Medicine classification (NLM) ตามหลักสากล เพื่อการค้นคว้าหาความรู้ทั้งสำหรับอาจารย์และนิสิตอย่างมีประสิทธิภาพ นอกจากนี้ยังมีการพัฒนาให้เป็นห้องสมุดที่ทันสมัย และสนองความต้องการของผู้ใช้ห้องสมุด โดยการจัดให้มีระบบการสืบค้น เช่น Internet, Web-site และ CD-ROM

๔. การควบคุมคุณภาพของสื่อการศึกษา คณะทันตแพทยศาสตร์จัดหาและพัฒนา รวมทั้งส่งเสริมและกระตุ้นให้อาจารย์ใช้สื่อการสอน ทั้งนี้มีการบริการจัดทำและพัฒนาสื่อการสอนประจำวิชา จัดให้มีผู้ช่วยในการผลิตสื่อพร้อมอุปกรณ์ในคณะฯ โดยหน่วยโสตทัศนอุปกรณ์และโดยมีความสัมพันธ์กับศูนย์บริการเทคโนโลยีและการสื่อสารกลางของมหาวิทยาลัย จัดให้มีเครื่องมือสื่อในคลินิก ซึ่งสามารถเก็บรวบรวมประวัติและเป็นสื่อเพื่อทำความเข้าใจกับผู้ป่วยในคลินิก ทำให้ได้ประโยชน์ในด้านการเรียนการสอน และการสื่อสารสัมพันธ์กับผู้ป่วย เกิดความเข้าใจกระบวนการของการรักษาอย่างถูกต้องและเกิดความร่วมมือที่ดี

๕. การควบคุมคุณภาพของอุปกรณ์การศึกษา คณะทันตแพทยศาสตร์ได้จัดหาครุภัณฑ์การศึกษาที่เหมาะสมสอดคล้องต่อความก้าวหน้าทางวิชาการและวิชาชีพในแต่ละสาขาวิชาของหลักสูตร

โดยจัดระบบการงบประมาณอย่างมีขั้นตอน เพื่อให้เกิดประโยชน์สูงสุดของการเรียนการสอนและประหยัดงบประมาณ โดยมุ่งเน้นที่ประโยชน์การใช้งาน ความคุ้มค่าในการลงทุน และช่วงเวลาที่เหมาะสมในการจัดหาครุภัณฑ์นั้นๆ พร้อมทั้งจัดหาบุคลากรเพื่อการควบคุมประสิทธิภาพการใช้งานอย่างมีระบบ มีการตรวจสอบและติดตามการทำงานของเครื่องมือตลอดเวลา มีการจัดทำระบบการเก็บวัสดุครุภัณฑ์อย่างเป็นระบบ สามารถสอบประวัติการจัดซื้อ การใช้งานได้

๖. การควบคุมคุณภาพการวิจัย คณะทันตแพทยศาสตร์มีความมุ่งหวังให้คุณภาพการวิจัย เป็นสิ่งสะท้อนความก้าวหน้าของวิชาการของคณะทันตแพทยศาสตร์ ในขณะเดียวกันคณะทันตแพทยศาสตร์ก็พัฒนาให้มีระบบการส่งเสริมการติดตามและประเมินผลทั้งทางด้านปริมาณและคุณภาพของงานวิจัยที่ชัดเจนเพื่อกำกับมาตรฐานของงานวิจัย และการพัฒนาระบบบริการด้านทันตสาธารณสุข ซึ่งหมายรวมถึงการวิจัยระดับสูง อาศัยเทคโนโลยีพิเศษ การสนับสนุนให้นิสิตทำการวิจัยร่วมกับอาจารย์ โดยเน้นศูนย์กลางที่นิสิต และจัดตั้งศูนย์วิจัยวิทยาศาสตร์ทางทันตแพทยศาสตร์ (Dental Science Research Center) ซึ่งประกอบด้วย หน่วยวิจัยชีววิทยาช่องปาก และพันธุศาสตร์ หน่วยวิจัยชีววัสดุ และนาโนเทคโนโลยี

๗. การควบคุมคุณภาพการวัดและประเมินผล คณะทันตแพทยศาสตร์ตระหนักถึงความสำคัญของการควบคุมคุณภาพและประสิทธิภาพของการวัดและการประเมินผลเป็นอย่างยิ่ง คณะฯ ได้จัดให้มีแนวทางและวิธีการในการพัฒนาความรู้และทักษะในการวัดและประเมินผลให้กับอาจารย์และบุคลากรอย่างต่อเนื่อง จัดให้มีการทำงานร่วมกันระหว่างอาจารย์และบุคลากรในการวัดและประเมินผล ซึ่งทั้งนี้ระบบจะต้องสอดคล้องกับระบบการประเมินคุณภาพของมหาวิทยาลัย โดยการกำหนดเกณฑ์ วิธีการวัด เครื่องมือวัด และการพิจารณาที่ชัดเจน และสามารถนำไปใช้ร่วมกันได้

๘. การควบคุมคุณภาพการบริหารงบประมาณ คณะทันตแพทยศาสตร์เริ่มต้นวางระบบการขอและการบริหารงบประมาณที่ใช้ในการดำเนินการทุกระดับให้มีระบบที่สอดคล้องกับกิจกรรมและมีการใช้จ่ายที่มีคุณภาพและถูกต้องตามระเบียบว่าด้วยการใช้จ่ายเงินของทางราชการ การวางแผน การสร้างระบบวินัยทางการเงินการคลัง ให้สอดคล้องกับนโยบายของคณะทันตแพทยศาสตร์ มหาวิทยาลัย สำนักงานคณะกรรมการอุดมศึกษา และรัฐบาล อย่างเคร่งครัด สามารถปรับการขอและการบริหารงบประมาณตามกำลังของงบประมาณที่ได้รับและสามารถจะแก้ไขให้สอดคล้องกับงบประมาณของปีต่อไป

๙. การเตรียมการตรวจสอบและการประเมินจากภายนอก คณะทันตแพทยศาสตร์ตระหนักดีว่าการตรวจสอบและการประเมินผลการดำเนินงานจากทั้งภายในและภายนอกจะเป็นกระบวนการที่ให้ประโยชน์ คณะทันตแพทยศาสตร์ได้เตรียมความพร้อมตลอดเวลาตามสถานะและความจำเป็นด้านบุคลากรและทรัพยากร เพื่อให้มีความพร้อมสูงสุด อาทิ การพัฒนาหลักสูตร ระบบการจัดการเรียนการสอน อาจารย์ผู้สอน อาคารสถานที่ ห้องเรียน ห้องปฏิบัติการ คลินิกปฏิบัติการ ครุภัณฑ์ วัสดุอุปกรณ์ รวมทั้งระบบการบริหารจัดการที่มีประสิทธิภาพ เพื่อประสิทธิภาพในการทำงานและเพื่อสะดวกในการตรวจสอบจากภายนอกในรูปแบบของคณะกรรมการหรือคณะอนุกรรมการ หรือคณะทำงานหรือผู้ทรงคุณวุฒิที่สำนักงานคณะกรรมการอุดมศึกษา หรือสำนักงานมาตรฐานการศึกษามอบหมาย

การเรียนการสอน

๒.๑ หลักสูตร

สภาพปัจจุบันของคณะทันตแพทยศาสตร์ ด้านวิชาการ

คณะทันตแพทยศาสตร์มีการจัดการเรียนการสอนที่มีคุณภาพและประสิทธิภาพ มีการประเมินและพัฒนาหลักสูตรรวมถึงการจัดการเรียนการสอนให้สอดคล้องกับความต้องการทางด้านวิชาการและวิชาชีพ มีการผลิตทันตบุคลากรให้สอดคล้องกับความต้องการของสังคม มีการปรับปรุงให้สอดคล้องกับนโยบายของมหาวิทยาลัย โดยนำผลจากการประเมินหลักสูตรในทุกด้านในรอบปีมาวิเคราะห์เพื่อหาแนวทางพัฒนาหลักสูตรในรอบ ๕ ปี เพื่อให้หลักสูตรมีความทันสมัย สามารถผลิตบัณฑิตที่มีคุณภาพ มีการจัดหาปัจจัยสนับสนุนการเรียนการสอนเพื่อส่งเสริมการเรียนรู้ของนิสิตอย่างมีคุณภาพและประสิทธิภาพ โดยมุ่งเน้นการใช้เทคโนโลยีระบบการค้นคว้าข้อมูล เพื่อสร้างองค์ความรู้ใหม่ในสาขาทันตแพทยศาสตร์และสาขาวิชาที่เกี่ยวข้อง มีการพัฒนาและวางแผนการเปิดหลักสูตรในระดับบัณฑิตศึกษา ซึ่งจะนำไปสู่การพัฒนาวิชาชีพและระบบการบริการทางทันตสาธารณสุข ที่จะพัฒนาคุณภาพชีวิตและความเป็นอยู่ของประชาชน โดยเฉพาะในเขตจังหวัดภาคเหนือตอนล่าง ให้เท่าเทียมกับประชาชนในเขตเมืองใหญ่

ปัจจุบัน คณะทันตแพทยศาสตร์ ได้จัดให้มีการเรียนการสอนตามหลักสูตรและสาขาวิชา ดังต่อไปนี้

๑. หลักสูตรทันตแพทยศาสตรบัณฑิต สาขาวิชาทันตแพทยศาสตร์
๒. หลักสูตรประกาศนียบัตรผู้ช่วยทันตแพทย์

ตารางที่ ๑ แผนการรับนิสิต จำนวนนิสิต และบัณฑิตหลักสูตรทันตแพทยศาสตร์

รุ่นที่	ปีการศึกษา	แผนการรับนิสิต	จำนวนนิสิต ที่ศึกษาจริง/รุ่น	จำนวนบัณฑิต ที่จบการศึกษา
๑	๒๕๔๐	๓๐	๒๘	๒๘
๒	๒๕๔๑	๔๕	๔๔	๔๐
๓	๒๕๔๒	๔๕	๔๐	๓๐
๔	๒๕๔๓	๔๕	๘๕	-
๕	๒๕๔๔	๔๕	๔๔	-
๖	๒๕๔๕	๔๕	๕๒	-
๗	๒๕๔๖	๖๐	๓๖	-
๘	๒๕๔๗	๖๐	๓๗	-
๙	๒๕๔๘	๖๐	๓๐	-

ตารางที่ ๒ จำนวนนิสิตที่ศึกษาในหลักสูตรทันตแพทยศาสตร์

ชั้นปีที่	ปีการศึกษา					
	๒๕๔๓	๒๕๔๔	๒๕๔๕	๒๕๔๖	๒๕๔๗	๒๕๔๘
ชั้นปีที่ ๑	๓๗	๔๑	๔๔	๖๔	๔๗	๘๕
ชั้นปีที่ ๒	๔๐	๓๒	๔๑	๓๗	๕๒	๔๔
ชั้นปีที่ ๓	๔๕	๓๗	๓๓	๓๘	๓๖	๕๒
ชั้นปีที่ ๔	๒๕	๔๔	๓๕	๓๑	๓๗	๓๖
ชั้นปีที่ ๕	-	๒๘	๔๓	๓๗	๓๑	๓๗
ชั้นปีที่ ๖	-	-	๒๕	๔๒	๓๗	๓๐
รวม	๑๕๑	๑๘๒	๒๒๕	๒๔๕	๒๔๐	๒๘๔

นอกจากนี้ ยังมีการแต่งตั้งคณะกรรมการประจำหลักสูตรเพื่อพัฒนาหลักสูตรอย่างต่อเนื่อง โดยมีผู้ทรงคุณวุฒิจากภายนอกมาร่วมเป็นกรรมการ ดังรายนามต่อไปนี้

หลักสูตรทันตแพทยศาสตรบัณฑิต

- ผู้ช่วยศาสตราจารย์ทันตแพทย์หญิง ดร. วิสาขะ ถิมวงศ์ ประธานกรรมการ
- ผู้ช่วยศาสตราจารย์ทันตแพทย์ ดร. ทศพล ปิยะปัทมินทร์ กรรมการ
- อาจารย์ทันตแพทย์หญิงพรพรรณ อัสวานิชย์ กรรมการ
- อาจารย์ทันตแพทย์ไพโรจน์ ศรีอรุณ กรรมการ
- อาจารย์ทันตแพทย์หญิงวรรณา โส้วพฤกษ์มณี กรรมการ
- อาจารย์ทันตแพทย์หญิงลิขณา เหมะพรรณณ์ กรรมการ
- อาจารย์ทันตแพทย์หญิงสศไส วิโรจนศักดิ์ กรรมการและเลขานุการ

หลักสูตรประกาศนียบัตรผู้ช่วยทันตแพทย์

- อาจารย์ทันตแพทย์ชนกฤต หอวรรณภากร ประธานกรรมการ
- รองศาสตราจารย์ทันตแพทย์ ดร.ณรงค์ศักดิ์ เหล่าศรีสิน กรรมการ
- อาจารย์ทันตแพทย์หญิงแสงดาว ศิริเจริญพันธ์ กรรมการ
- อาจารย์ทันตแพทย์หญิงลลิตกร สุขอ๊กโข กรรมการ
- อาจารย์ทันตแพทย์หญิงชมพูนุช มณีเนตร กรรมการ
- อาจารย์ทันตแพทย์หญิงจันจิรา ดีพร้อม กรรมการและเลขานุการ

และคณะทันตแพทยศาสตร์ ยังมีการประเมินหลักสูตร โดยเชิญผู้ทรงคุณวุฒิจากภายนอกมาร่วม ประเมินหลักสูตร ดังนี้

หลักสูตรทันตแพทยศาสตรบัณฑิต

- | | |
|-------------------------------|------------|
| ๑. อาจารย์ทันตแพทย์หญิงพรพรรณ | อัสวานิชย์ |
| ๒. อาจารย์ ดร. กรองกาญจน์ | ชูทิพย์ |
| ๓. ผู้ช่วยศาสตราจารย์รัตนะ | บัวสนธิ์ |

หลักสูตรประกาศนียบัตรผู้ช่วยทันตแพทย์

- | | |
|--|-------------|
| ๑. รองศาสตราจารย์ทันตแพทย์ ดร. ณรงค์ศักดิ์ | เหล่าศรีสิน |
| ๒. รองศาสตราจารย์ทันตแพทย์หญิง จุฬาลักษณ์ | เกษตรสุวรรณ |

ตารางที่ ๓ แผนการรับนิสิต จำนวนนิสิต และบัณฑิตหลักสูตรผู้ช่วยทันตแพทยศาสตร์

รุ่นที่	ปีการศึกษา	แผนการรับนิสิต	จำนวนนิสิต ที่ศึกษาจริง/รุ่น	จำนวนบัณฑิต ที่จบการศึกษา
๑	๒๕๔๕	๒๐	๑๕	๑๕
๒	๒๕๔๖	๒๐	๑๕	๑๕
๓	๒๕๔๗	๒๐	๑	๑
๔	๒๕๔๘	๒๐	๔	-

ตารางที่ ๔ จำนวนนิสิตที่ศึกษาในหลักสูตรผู้ช่วยทันตแพทยศาสตร์

ชั้นปีที่	ปีการศึกษา			
	๒๕๔๕	๒๕๔๖	๒๕๔๗	๒๕๔๘
ชั้นปีที่ ๑	๑๕	๑๕	๑	๔
รวม	๑๕	๑๕	๑	๔

นอกจากนี้ คณะทันตแพทยศาสตร์ยังได้เปิดหลักสูตรในระดับบัณฑิตศึกษาตามสาขาดังต่อไปนี้

ตารางที่ ๕ แผนการรับนิสิต ระดับบัณฑิตศึกษา

หลักสูตร/สาขาวิชา	แผนการรับ นิสิต	จำนวนนิสิต ที่ศึกษาจริง/รุ่น	เป้าหมาย			
			๒๕๔๘	๒๕๔๙	๒๕๕๐	๒๕๕๑
ระดับปริญญาโท						
- วิทยาศาสตร์มหาบัณฑิตสาขาชีววิทยาช่องปาก	๕	-	๕	๕	๕	๕
ระดับปริญญาเอก						
- วิทยาศาสตร์ดุษฎีบัณฑิตสาขาชีววิทยาช่องปาก	๕	-	๕	๕	๕	๕

๒.๒ อาจารย์

คณะกรรมการแพทยศาสตร์ มีข้าราชการ สาย ก. และพนักงานสายวิชาการ ตำแหน่งอาจารย์

รวมทั้งสิ้น ๖๐ คน

(ข้อมูล ณ วันที่ ๓๑ ธันวาคม ๒๕๕๘)

โดยจำแนกตามตำแหน่งทางวิชาการ ได้ดังนี้

ศาสตราจารย์	-	คน
รองศาสตราจารย์	๑	คน
ผู้ช่วยศาสตราจารย์	-	คน
อาจารย์	๕๕	คน

นอกจากนี้ คณะทันตแพทยศาสตร์ ได้จ้างบุคลากรสายวิชาการเพิ่มเติม จำนวน ๔ คน ดังนี้

ผู้มีความรู้ความสามารถพิเศษ	๓	คน
ผู้เกษียณอายุราชการ	๑	คน

ตารางที่ ๖ จำนวนบุคลากรสายวิชาการของคณะกรรมการแพทยศาสตร์ มหาวิทยาลัยนเรศวร

(ข้อมูล ณ วันที่ ๓๑ ธันวาคม ๒๕๕๘)

บุคลากร/วุฒิการศึกษา	ต่ำกว่า ป.ตรี	ป.ตรี	ป.โท	ป.เอก	วุฒิปับตร	รวม
ข้าราชการ สาย ก	-	๔	๕	๓	๓	๑๕
พนักงานสายวิชาการ	-	๒๕	๑๐	-	๒	๔๑
รวมทั้งสิ้น	-	๓๓	๑๕	๓	๕	๖๐

ตารางที่ ๗ จำนวนอาจารย์ของคณะกรรมการแพทยศาสตร์

รายการ	ปีงบประมาณพุทธศักราช									
	๒๕๕๐	๒๕๕๑	๒๕๕๒	๒๕๕๓	๒๕๕๔	๒๕๕๕	๒๕๕๖	๒๕๕๗	๒๕๕๘	
๑. จำนวนอาจารย์ที่มีอยู่ทั้งหมด	๓	๑๔	๓๐	๓๓	๓๕	๕๐	๕๖	๕๘	๖๐	
๒. จำนวนสะสมของอาจารย์ที่กำลังศึกษาต่อ	-	-	๑๐	๑๘	๑๗	๒๓	๒๘	๓๐	๒๔	
๕. จำนวนอาจารย์ที่ปฏิบัติงานอยู่จริง	๓	๑๔	๒๐	๑๕	๒๒	๒๗	๒๘	๒๘	๓๖	

การพัฒนาคุณภาพการศึกษา

การพัฒนาคุณภาพการศึกษาของคณะทันตแพทยศาสตร์ส่วนหนึ่งขึ้นกับคุณภาพและความรู้ความสามารถของอาจารย์ ซึ่งคณะฯ มีนโยบายในการพัฒนาคุณภาพอาจารย์และคุณภาพการศึกษา ดังนั้นในการพัฒนาคุณภาพอาจารย์จึงมีการจัดทำแผนและกิจกรรมอย่างต่อเนื่องประกอบด้วย การส่งเสริมการศึกษาต่อ การศึกษาดูงานการสัมมนา และการฝึกอบรมทั้งในและนอกประเทศ

ในปีพุทธศักราช ๒๕๔๘ มีคณาจารย์ลาศึกษาต่อในประเทศและต่างประเทศรวมทั้งสิ้น ๒๔ คน ดังต่อไปนี้

ตารางที่ ๘ จำนวนคณาจารย์ที่ลาศึกษาต่อในประเทศและต่างประเทศจำแนกตามภาควิชา

(ข้อมูล ณ วันที่ ๓๑ ธันวาคม ๒๕๔๘)

ภาควิชา	หลักสูตรปริญญาโท		หลักสูตรปริญญาเอก		หลักสูตรวุฒิบัตร		หลักสูตรอื่น ๆ		รวม
	ในประเทศ	ต่างประเทศ	ในประเทศ	ต่างประเทศ	ในประเทศ	ต่างประเทศ	ในประเทศ	ต่างประเทศ	
ทันตกรรมบูรณะ	๓	-	๑	๔	-	-	๑	-	๘
ทันตกรรมวินิจฉัย	-	๑	๑	๒	-	-	-	-	๔
ทันตกรรมป้องกัน	๒	-	๒	๓	๑	-	-	-	๘
ชีววิทยาช่องปาก	๑	-	๑	-	-	-	-	-	๒
ทันตกรรมโรงพยาบาล	-	-	-	-	๑	-	-	-	๑
รวม	๖	๑	๕	๙	๒	-	๑	-	๒๔

การพัฒนาบุคลากร

ในปีพุทธศักราช ๒๕๔๘ คณะทันตแพทยศาสตร์ได้รับจัดสรรทุนประเภทต่างๆ เพื่อพัฒนาบุคลากรในด้านวิชาการ โดยแบ่งทุนออกเป็นประเภทตามที่มาของแหล่งทุน ดังนี้

สายวิชาการ

๑. ทุนโครงการพัฒนาอาจารย์ สาขาขาดแคลน ของทบวงมหาวิทยาลัย จำนวน ๘ ทุน
๒. ทุนรัฐบาล (กพ.) จำนวน ๒ ทุน
๓. ทุนรัฐบาล (สกอ.) จำนวน ๑ ทุน
๔. ทุนรัฐบาลญี่ปุ่น จำนวน ๓ ทุน
๕. ทุนมหาวิทยาลัยนเรศวร จำนวน ๑ ทุน
 - ระดับวุฒิบัตร จำนวน ๑ ทุน
 - ระดับปริญญาโท จำนวน ๑ ทุน
 - ระดับประกาศนียบัตร จำนวน ๑ ทุน
๖. ทุนส่วนตัว จำนวน ๑ ทุน

สายบริการ

๑. ทูนมหาวิทยาลัยนเรศวร	จำนวน ๑ ทูน
๒. ทูนส่วนตัว	จำนวน ๘ ทูน
- ระดับปริญญาโท	จำนวน ๔ ทูน
- ระดับปริญญาตรี	จำนวน ๔ ทูน

นอกจากนี้ยังสนับสนุนให้อาจารย์สามารถลาราชการเพื่อเข้าร่วมการประชุม อบรมและสัมมนาทางวิชาการเพื่อเพิ่มศักยภาพทางวิชาการของอาจารย์

คณะทันตแพทยศาสตร์ได้มีการจัดโครงการสัมมนาและฝึกอบรมภายในประเทศ โดยเชิญวิทยากรที่มีความสามารถทั้งจากภายในและภายนอกประเทศ เพื่อพัฒนาทักษะและประสิทธิภาพของอาจารย์ในคณะฯ ได้แก่ โครงการพัฒนาศักยภาพทางวิชาการ โครงการสัมมนานุเคราะห์ เรื่อง การพัฒนา ๑: ระบบและกลไกสำหรับงานราชการในคณะฯ และจัดให้อาจารย์รุ่นใหม่เข้ารับการอบรมการเป็นอาจารย์ที่ปรึกษาจากทางมหาวิทยาลัย เป็นต้น และยังสนับสนุนให้มีการนำเสนอผลงานทางวิชาการของอาจารย์และการเข้าร่วมประชุม อบรมสัมมนาของบุคลากรภายในคณะฯ

ตารางที่ ๕ จำนวนครั้งของคณาจารย์คณะทันตแพทยศาสตร์ที่เข้าร่วมประชุมวิชาการ อบรม/สัมมนา นอกคณะทันตแพทยศาสตร์ ประจำปีงบประมาณ ๒๕๕๘

ภาควิชา	การเข้าร่วม			รวม
	ประชุมวิชาการ	อบรม	สัมมนา	
ทันตกรรมบูรณะ	๑๖	๑	๒	๑๙
ทันตกรรมวินิจจัย	๑	-	-	๑
ทันตกรรมป้องกัน	๒๖	๑๓	๑๖	๕๕
ชีววิทยาช่องปาก	๑	๑	๑	๓
ทันตกรรมโรงพยาบาล	๖	๕	๒	๑๓
รวม	๕๐	๒๐	๒๑	๙๑

ตารางที่ ๑๐ โครงการประชุม อบรม/สัมมนา เพื่อพัฒนาศักยภาพของอาจารย์ คณะทันตแพทยศาสตร์ ประจำปี ๒๕๕๘

ลำดับ	โครงการ	ระยะเวลาดำเนินการ
๑.	โครงการส่งบัณฑิตสู่สังคม ๓	๑๙ ก.พ. – ๒๒ มี.ค. ๕๘
๒.	โครงการสัมมนามาตรฐานโรงพยาบาล (HA)	๑๑ มี.ค. ๕๘
๓.	โครงการพัฒนาศักยภาพทางวิชาการ	๓-๘ เม.ย. ๕๘

ตารางที่ ๑๐ (ต่อ) โครงการประชุม อบรม/สัมมนา เพื่อพัฒนาศักยภาพของอาจารย์
คณะทันตแพทยศาสตร์ ประจำปี ๒๕๔๘

ลำดับ	โครงการ	ระยะเวลาดำเนินการ
๔.	โครงการอบรมเชิงปฏิบัติการเรื่อง การควบคุมการแพร่กระจายเชื้อ โรค (Infection control)	๒๖ พ.ค. ๔๘
๕.	โครงการจัดสัมมนาบุคลากรของคณะทันตแพทยศาสตร์เรื่องระเบียบ พัสตุ ระเบียบการเงินและบัญชี	๒๗-๒๘ พ.ค. ๔๘
๖.	โครงการเผยแพร่ความรู้ด้านทันตสุขภาพ	มิ.ย.-ก.ค. ๔๘
๗.	โครงการเสริมประสบการณ์ทางด้านวิชาการของคณาจารย์	๓๑ ก.ค.-๑๐ ส.ค. ๔๘
๘.	โครงการสัมมนาบุคลากร เรื่อง การพัฒนา ๑ : ระบบและกลไกสำหรับ งานราชการในคณะฯ	๘ ส.ค. ๔๘

ตารางที่ ๑๑ รายชื่อบุคลากรที่เข้าร่วมประชุม อบรม/สัมมนา นอกคณะทันตแพทยศาสตร์
ประจำปี ๒๕๔๘

ลำดับ	ชื่อ-สกุล	หัวข้อการประชุม อบรม/สัมมนา	ระยะเวลา
๑.	นางจริญลักษณ์ เกิดสินธุ์	- อบรมยุทธศาสตร์การพัฒนามหาวิทยาลัยนเรศวรในช่วง ๔ ปี ข้างหน้า	๓-๖ เม.ย. ๔๘
		- อบรมหลักสูตรคอมพิวเตอร์ ตามมติคณะรัฐมนตรี	๒๕-๒๗ ก.ค. ๔๘
		- อบรมโครงการสัมมนาทางการเงินและพัสดุ	๓๐ ส.ค. ๔๘
๒.	นางสาวธิดารัตน์ สุขตระกูล	- สัมมนาเรื่องการติดตามประเมินผลภาคและทิศทางการพัฒนา ภาคในระยะแผนพัฒนาฯ ฉบับที่ ๑๐	๒๕-๓๐ เม.ย.๔๘
		- อบรมยุทธศาสตร์การพัฒนามหาวิทยาลัยนเรศวรในช่วง ๔ ปี ข้างหน้า	๓-๖ เม.ย. ๔๘
๓.	นางสาวนงศ์เยาว์ เชียงหุ่น	ประชุมเชิงปฏิบัติการ "โรงเรียนทันตแพทย์สร้างสุข (Healthy dental school)"	๓๑ มี.ค.-๒ เม.ย.๔๘
๔.	นางสาวนริศรา แก้วลบ	ประชุมเชิงปฏิบัติการ "โรงเรียนทันตแพทย์สร้างสุข (Healthy dental school)"	๓๑ มี.ค.-๒ เม.ย.๔๘
๕.	นายพิษณุ วงศ์วิจารณ์	ประชุมเชิงปฏิบัติการ "โรงเรียนทันตแพทย์สร้างสุข (Healthy dental school)"	๓๑ มี.ค.-๒ เม.ย.๔๘
๖.	นางสายสุนีย์ เฉชะศิลาภิรักษ์	ประชุมเชิงปฏิบัติการ "โรงเรียนทันตแพทย์สร้างสุข (Healthy dental school)"	๓๑ มี.ค.-๒ เม.ย.๔๘
๗.	นางสาวพนอจิตต์ คงรอด	อบรมโครงการสัมมนาทางการเงินและพัสดุ	๓๐ ส.ค. ๔๘
๘.	นางสาวมัทนา พุ่มชม	อบรมโครงการสัมมนาทางการเงินและพัสดุ	๓๐ ส.ค. ๔๘
๙.	นางสาวรสสุคนธ์ นุชสวัสดิ์	อบรมโครงการสัมมนาทางการเงินและพัสดุ	๓๐ ส.ค. ๔๘

ตารางที่ ๑๒ รายชื่ออาจารย์ที่ศึกษาคุณและทำงานวิจัยในต่างประเทศ ปีพุทธศักราช ๒๕๔๘

ลำดับที่	ชื่อ-สกุล	สถานที่	ทุน	ประเทศ	ระยะเวลา
๑	๑. ผศ.ทญ.ดร.วิสาขะ ลีม่วงศ์ ๒. อ.ทญ.ดร.รุ่งอรุณ เกรียงไกร	ดูงาน ณ ๑. Faculty of Dentistry, Tokyo Medical and Dental University ๒. Faculty of Dentistry, Niagata University	งบประมาณรายได้	ญี่ปุ่น	๕-๑๐ เม.ย.๔๘
๒	๑. ผศ.ทญ.ดร.วิสาขะ ลีม่วงศ์ ๒. อ.ทญ.ดร.พีรยา ภูอภิชาติดำรง ๓. อ.ทญ.ดร.รุ่งอรุณ เกรียงไกร	ดูงาน ณ ๑. University of California, Los Angeles. ๒. University of Southern California ๓. University of North Carolina of Chapel Hill ๔. University of Maryland at Baltimore	งบประมาณ แผ่นดิน	สหรัฐอเมริกา	๓๐ ก.ค.-๑๒ ส.ค. ๔๘
๓	๑. อ.ทญ.ดร.รุ่งอรุณ เกรียงไกร	ดูงานวิจัย ณ Faculty of Dentistry Tokyo Medical and Dental University	ทุน (NRCT-JSPS) และทุนส่วนตัว	ญี่ปุ่น	๑๐ ต.ค.-๑ พ.ย. ๔๘

๒.๓ กระบวนการเรียนการสอน

คณะทันตแพทยศาสตร์ได้แบ่งภาควิชาออกเป็น ๕ ภาควิชาดังนี้

๑. ภาควิชาชีววิทยาช่องปาก รับผิดชอบการจัดการเรียนการสอนและการประเมินผลหมวดวิชาเฉพาะด้าน กลุ่มวิชาเอกดังต่อไปนี้ ชีววิทยาช่องปาก จุลกายวิภาคศาสตร์ช่องปาก ทันตกายวิภาคศาสตร์ เออร์โกโนมิก และโครงการวิจัย เป็นต้น

๒. ภาควิชาทันตกรรมบูรณะ รับผิดชอบการจัดการเรียนการสอนและการประเมินผลหมวดวิชาเฉพาะด้าน กลุ่มวิชาเอกสาขาวิชาทันตกรรมหัตถการ เอนโดดอนติกส์ ทันตกรรมประดิษฐ์ ทันตกรรมบดเคี้ยววัสดุศาสตร์พื้นฐาน และทันตวัสดุศาสตร์

๓. ภาควิชาทันตกรรมป้องกัน รับผิดชอบการจัดการเรียนการสอนและการประเมินผลหมวดวิชาเฉพาะด้าน กลุ่มวิชาเอกสาขาปริทันตวิทยา ทันตกรรมสำหรับเด็ก ทันตกรรมจัดฟัน และทันตกรรมชุมชน

๔. ภาควิชาทันตกรรมวินิจฉัย รับผิดชอบการจัดการเรียนการสอนและการประเมินผลหมวดวิชาเฉพาะด้าน กลุ่มวิชาเอกสาขาวินิจฉัยช่องปาก และพยาธิวิทยาช่องปาก

๕. ภาควิชาทันตกรรมโรงพยาบาล รับผิดชอบการจัดการเรียนการสอนและการประเมินผลหมวดวิชาเฉพาะด้าน กลุ่มวิชาเอกสาขาศัลยศาสตร์ช่องปาก และทันตกรรมโรงพยาบาล

ในแต่ละปีการศึกษามีการประเมินผลการสอนของอาจารย์ในแต่ละภาค และเริ่มมีการประเมินรายวิชาต่าง ๆ เพื่อเป็นข้อมูลในการปรับปรุงกระบวนการเรียนการสอนให้มีคุณภาพ โดยหัวข้อหลักในการ

ประเมินการสอนของอาจารย์ผู้สอนโดยนิสิต คือ การวางแผนการสอน วิธีการสอน พฤติกรรมการสอน
ทั่วไป และผลการสอน โดยผลการประเมินเป็นดังตาราง

ตารางที่ ๑๓ สรุปผลค่าเฉลี่ยและค่าเบี่ยงเบนมาตรฐานการประเมินการสอน
ของอาจารย์ผู้สอนโดยนิสิต ประจำปีการศึกษา ๒๕๔๓

ภาควิชา	ภาคเรียนต้น	ภาคเรียนปลาย
ภาควิชาทันตกรรมบูรณะ	๓.๘๒ (๐.๗๕)	๓.๘๕ (๐.๘๑)
ภาควิชาทันตกรรมโรงพยาบาล	-	๓.๕๓ (๐.๖๕)
ภาควิชาทันตกรรมป้องกัน	๓.๕๕ (๑.๐๕)	๔.๐๑ (๐.๘๓)
ภาควิชาชีววิทยาช่องปาก	๓.๕๗ (๐.๗๗)	๔.๑๓ (๐.๖๔)
ภาควิชาทันตกรรมวินิจฉัย	๓.๘๑ (๐.๗๐)	๓.๘๕ (๐.๗๖)
ค่าเฉลี่ยรวม	๓.๕๐ (๐.๘๒)	๓.๕๐ (๐.๗๕)

ตัวเลขที่แสดงในตารางคือค่าเฉลี่ย และตัวเลขในวงเล็บคือค่าเบี่ยงเบนมาตรฐาน

หมายเหตุ ในภาคการศึกษาต้น ภาควิชาทันตกรรมโรงพยาบาลไม่มีข้อมูลการประเมินกลับจาก
นิสิต

การประเมินรายวิชา มีหัวข้อหลักในการประเมินคือ เนื้อหาภาคบรรยาย/ปฏิบัติ ความเหมาะสม
ของเกณฑ์การประเมินผล ความเหมาะสมของการวัดผล ความเหมาะสมของเนื้อหาวิชาต่อวิชาชีพ โดย
ผลการประเมินเป็นดังตาราง

ตารางที่ ๑๔ สรุปผลค่าเฉลี่ยและค่าเบี่ยงเบนมาตรฐานการประเมินรายวิชา ประจำปีการศึกษา ๒๕๔๓

ภาควิชา	ภาคเรียนต้น	ภาคเรียนปลาย
ภาควิชาทันตกรรมบูรณะ	๓.๕๕ (๐.๘๐)	๓.๕๗ (๐.๕๘)
ภาควิชาทันตกรรมโรงพยาบาล	๓.๖๔ (๐.๖๕)	๓.๗๓ (๐.๖๖)
ภาควิชาทันตกรรมป้องกัน	๓.๖๑ (๐.๗๒)	๓.๗๖ (๐.๖๒)
ภาควิชาชีววิทยาช่องปาก	๓.๔๖ (๐.๕๕)	๓.๘๘ (๐.๖๘)
ภาควิชาทันตกรรมวินิจฉัย	๓.๕๕ (๐.๖๒)	๓.๕๓ (๐.๘๘)
ค่าเฉลี่ยรวม	๓.๕๖ (๐.๗๖)	๓.๗๐ (๐.๗๖)

ตัวเลขที่แสดงในตารางคือค่าเฉลี่ย และตัวเลขในวงเล็บคือค่าเบี่ยงเบนมาตรฐาน

โดยมีเกณฑ์การประเมินดังนี้

๑.๐๐ - ๑.๔๕ = น้อยที่สุด ๒.๕๐ - ๓.๔๕ = ปานกลาง ๔.๕๐ - ๕.๐๐ = มากที่สุด

๑.๕๐ - ๒.๔๕ = น้อย ๓.๕๐ - ๔.๔๕ = มาก

ตารางที่ ๑๕ จำนวนชั่วโมงบรรยายและฝึกปฏิบัติของนิสิตคณะทันตแพทยศาสตร์
ประจำปีการศึกษา ๒๕๔๘

ภาควิชา	จำนวนชั่วโมงต่อปีการศึกษา			
	ทันตแพทย์		ผู้ช่วยทันตแพทย์	
	บรรยาย	ปฏิบัติ	บรรยาย	ปฏิบัติ
ภาควิชาทันตกรรมบูรณะ	๓๐๔	๑,๒๐๐	๓๒	๑๘๐
ภาควิชาทันตกรรมโรงพยาบาล	๑๗๖	๒,๐๔๘	๔๘	๔๔๐
ภาควิชาทันตกรรมป้องกัน	๓๘๔	๑,๓๕๒	๑๑๒	๒๒๘
ภาควิชาชีววิทยาช่องปาก	๔๘๐	๘๐๐	๖๔	-
ภาควิชาทันตกรรมวินิจฉัย	๒๐๘	๔๓๒	๓๒	๑๔๔

นอกจากนี้ คณะฯ ยังมีปัจจัยเกื้อหนุนในด้านการเรียนการสอนต่าง ๆ ดังนี้

๑. คอมพิวเตอร์ที่ให้บริการสืบค้นในห้องคอมพิวเตอร์ จำนวน ๓๐ เครื่อง
๒. คอมพิวเตอร์ที่ใช้ในคลินิกทันตกรรม จำนวน ๑๔๑ เครื่อง
๓. ห้องอ่านหนังสือ มีจำนวนหนังสือดังนี้
 - หนังสือภาษาไทย จำนวน ๒๗๐ เล่ม
 - หนังสือภาษาอังกฤษ จำนวน ๗๓๕ เล่ม
 - วารสารภาษาไทย จำนวน ๑๕ ชื่อเรื่อง
 - วารสารภาษาอังกฤษ จำนวน ๓๗ ชื่อเรื่อง
๔. ห้องปฏิบัติการทันตกรรม รองรับนิสิตได้ ๑๐๐ คน จำนวน ๒ ห้อง
๕. ห้องปฏิบัติการทางวิทยาศาสตร์
๖. หน่วยวิจัยชีววิทยาช่องปากและพันธุศาสตร์

ตารางที่ ๑๖ ตารางจำนวนบัณฑิตที่จบการศึกษา ประจำปีการศึกษา ๒๕๔๗

หลักสูตร	จำนวน
ทันตแพทยศาสตรบัณฑิต	๕๐
ประกาศนียบัตรผู้ช่วยทันตแพทย์	๑

ตารางที่ ๑๗ สถานที่ทำงานของบัณฑิตทันตแพทย์ รุ่นที่ ๓ ในและนอกเขต ๕ จังหวัดภาคเหนือตอนล่าง

ในเขต	นอกเขต	รวม
จำนวน ๑๗ คน	จำนวน ๓๓ คน	จำนวน ๕๐ คน
คิดเป็น ๓๔%	คิดเป็น ๖๖%	๑๐๐%

จากจำนวนบัณฑิตที่จบการศึกษาตั้งแต่ปีการศึกษา ๒๕๔๕-๒๕๔๖ จำนวน ๖๐ คน มีบัณฑิตที่
ศึกษาต่อในระดับสูงกว่าปริญญาตรี จำนวน ๒ ราย และจากการสำรวจนิสิตที่จบการศึกษาแล้วในปีการศึกษา
๒๕๔๗ มีความประสงค์ที่จะศึกษาต่อจำนวน ๑๐ ราย

กิจกรรมพัฒนานิสิตนักศึกษา

๓.๑ กิจกรรมพัฒนานิสิต

คณะทันตแพทยศาสตร์มีนโยบายและแผนงานด้านการพัฒนานิสิต โดยมีการแต่งตั้งรองคณบดีฝ่ายกิจการนิสิต คณะกรรมการฝ่ายกิจการนิสิต คณะกรรมการอาจารย์ที่ปรึกษาสโมสรนิสิต คณะกรรมการอาจารย์ที่ปรึกษา และบุคลากรฝ่ายกิจการนิสิต เพื่อบริหารจัดการดูแลและให้คำปรึกษาการดำเนินกิจกรรมต่างๆ ของนิสิต รวมทั้งรับผิดชอบด้านการจัดสวัสดิการ งานทุนการศึกษา ตลอดจนดูแลแก้ไขปัญหาของนิสิต มีการจัดตั้งสโมสรนิสิตคณะทันตแพทยศาสตร์ ซึ่งดำเนินโครงการ/กิจกรรมตามนโยบายของคณะ ซึ่งมุ่งเน้นการพัฒนานิสิตใน ๕ ด้าน ได้แก่

๑. ด้านส่งเสริมคุณธรรม จริยธรรมและบุคลิกภาพ
๒. ด้านส่งเสริมศิลปวัฒนธรรม
๓. ด้านส่งเสริมวิชาการ
๔. ด้านบำเพ็ญประโยชน์และพัฒนาสังคม
๕. ด้านส่งเสริมสุขภาพ

กิจกรรมส่งเสริมพัฒนานิสิตนั้น มีทั้งส่วนที่ทางมหาวิทยาลัยและคณะจัดให้ และที่สโมสรนิสิต คณะทันตแพทยศาสตร์จัดขึ้นภายใต้การดูแลและสนับสนุนจากคณะ ให้มีความสอดคล้องกับนโยบายด้านการพัฒนานิสิต โดยกิจกรรมส่งเสริมและพัฒนานิสิตในปี ๒๕๔๘ นั้น มีรายละเอียดดังแสดงในตาราง

ตารางที่ ๑๘ แสดงรายละเอียดโครงการ/กิจกรรมพัฒนานิสิต ประจำปี ๒๕๔๘

โครงการ/กิจกรรม	ระยะเวลาดำเนินโครงการ/กิจกรรม	งบประมาณ			
		รายได้ คณะฯ	กองกิจการ นิสิต	อื่นๆ	รวม
ด้านส่งเสริมคุณธรรม จริยธรรมและ บุคลิกภาพ					
๑. นิสิตดีเด่น	มกราคม ๒๕๔๘	๖๐๐	-	-	๖๐๐
๒. นิสิตคุณธรรม	กุมภาพันธ์ ๒๕๔๘	๕๐๐	-	-	๕๐๐
๓. เสริมสร้างศักยภาพนิสิตทันตแพทย์	๔ มีนาคม ๒๕๔๘	๔,๐๐๐	-	-	๔,๐๐๐
๔. ปฐมนิเทศนิสิตใหม่	๓๐ พฤษภาคม ๒๕๔๘	๕,๐๐๐	-	-	๕,๐๐๐
๕. ประชุมเชียร์เชิงทักษะชีวิต	๖, ๘, ๑๐ มิถุนายน ๒๕๔๘	-	๑๕,๓๐๑	-	๑๕,๓๐๑
๖. พัฒนาทักษะทางดนตรีสากล	๒ พฤศจิกายน-๓ ธันวาคม ๒๕๔๘	๕,๒๐๐	-	๓๗,๓๐๐	๔๒,๕๐๐

ตารางที่ ๑๘ (ต่อ) แสดงรายละเอียดโครงการ/กิจกรรมพัฒนานิสิต ประจำปี ๒๕๕๘

โครงการ/กิจกรรม	ระยะเวลาดำเนินโครงการ/กิจกรรม	งบประมาณ			
		รายได้ คณะฯ	กองกิจการ นิสิต	อื่นๆ	รวม
ด้านส่งเสริมศิลปวัฒนธรรม					
๑. การใช้ภาษาไทยที่ถูกต้อง	มกราคม-กันยายน ๒๕๕๘	๕๐๐	-	-	๕๐๐
๒. การทักทายแบบไทย	มกราคม-กันยายน ๒๕๕๘	๕๐๐	-	-	๕๐๐
๓. กิจกรรมอ้อลา	๒๕ มีนาคม ๒๕๕๘	๕,๐๐๐	-	-	๕,๐๐๐
๔. การรับประทานอาหารไทยเพื่อสุขภาพ ประจำปีงบประมาณ ๒๕๕๘	๑๑ เมษายน และ ๒๘ พฤษภาคม ๒๕๕๘	๕๐๐	-	-	๕๐๐
๕. รดน้ำขอพรเนื่องในวันสงกรานต์	๑๑ เมษายน ๒๕๕๘	๕๐๐	-	-	๕๐๐
๖. พัฒนาทักษะทางดนตรีไทย	๒ มิถุนายน-๑๐ กันยายน ๒๕๕๘	๗,๔๐๐	-	-	๗,๔๐๐
๗. บวงสรวงสมเด็จพระนเรศวรมหาราช	๕ มิถุนายน ๒๕๕๘	-	๔,๕๐๐	-	๔,๕๐๐
๘. วันไหว้ครู	๑๖ มิถุนายน ๒๕๕๘	-	๒,๕๐๐	-	๒,๕๐๐
๙. สายสัมพันธ์ทันตแพทย์	๖ กรกฎาคม ๒๕๕๘	-	-	๕,๐๐๐	๕,๐๐๐
๑๐. วันลอยกระทง	๑๕ พฤศจิกายน ๒๕๕๘	-	๕,๐๐๐	-	๕,๐๐๐
๑๑. สัมมนาแบ่งปันความรู้อาหารไทยเพื่อ สุขภาพ	๒๕ ธันวาคม ๒๕๕๘	๑๕,๕๐๐	-	-	๑๕,๕๐๐
ด้านส่งเสริมวิชาการ					
๑. เตรียมความพร้อมแก่นิสิตชั้นปีที่ ๑	๒๒-๒๔ เมษายน ๒๕๕๘	๔,๐๐๐	-	-	๔,๐๐๐
๒. เตรียมความพร้อมสู่คลินิก	๑๓ ตุลาคม ๒๕๕๘	๕๐๐	-	-	๕๐๐
๓. DENT CAMP ครั้งที่ ๔	๕-๖ พฤศจิกายน ๒๕๕๘	๑๕,๕๐๐	-	-	๑๕,๕๐๐
ด้านบำเพ็ญประโยชน์และพัฒนาสังคม					
๑. ค่ายทันตอาสา ครั้งที่ ๓	๓ มิถุนายน ๒๕๕๘	-	๑๐,๕๕๗	-	๑๐,๕๕๗
๒. นิสิตสัมพันธ์อนุรักษ์ธรรมชาติ	๑๖ มิถุนายน ๒๕๕๘	๑๘,๐๐๐	-	-	๑๘,๐๐๐

ตารางที่ ๑๘ (ต่อ) แสดงรายละเอียดโครงการ/กิจกรรมพัฒนานิสิต ประจำปี ๒๕๕๘

โครงการ/กิจกรรม	ระยะเวลาดำเนินโครงการ/กิจกรรม	งบประมาณ			
		รายได้ คณะฯ	กองกิจการ นิสิต	อื่นๆ	รวม
ด้านส่งเสริมสุขภาพ					
๑. เผยแพร่ความรู้สู่สุขภาพดี	มกราคม-กันยายน ๒๕๕๘	๕๐๐	-	-	๕๐๐
๒. แข่งขันกีฬาภายในคณะทันตแพทยศาสตร์ ฟ.ฟันเกมส์ ครั้งที่ ๓	๒๐ มกราคม ๒๕๕๘	๑๑,๕๐๐	-	-	๑๑,๕๐๐
๓. รับประทานอาหาร Walk Rally	๑๘ มิถุนายน ๒๕๕๘	-	๓,๐๐๐	-	๓,๐๐๐
๔. Dent League	๘ ธันวาคม ๒๕๕๗-๙ กุมภาพันธ์ ๒๕๕๘	-	๒,๕๐๐	-	๒,๕๐๐
๕. ส่งเสริมสุขภาพ (ฟ.ฟันเกมส์ ครั้งที่ ๔)	๒๕ ธันวาคม ๒๕๕๘	๘,๐๐๐	-	-	๘,๐๐๐

๓.๒ อาจารย์ที่ปรึกษา

คณะทันตแพทยศาสตร์ได้มีการแต่งตั้งคณะกรรมการอาจารย์ที่ปรึกษานิสิตประจำคณะทันตแพทยศาสตร์ โดยกำหนดบทบาทและหน้าที่อาจารย์ที่ปรึกษาตามนโยบายมหาวิทยาลัย และแต่งตั้งอาจารย์ที่ปรึกษาต่อจำนวนนิสิตตามเกณฑ์ที่ทบวงมหาวิทยาลัยกำหนด (ในอัตราส่วนไม่เกิน ๑ : ๒๕) และเพื่อให้การดำเนินงานด้านอาจารย์ที่ปรึกษานิสิตเป็นไปด้วยความเรียบร้อยและมีประสิทธิภาพ จึงจัดให้มีห้องสำหรับแนะแนวและให้คำปรึกษา และจัดตารางเวลาการเข้าพบอาจารย์ที่ปรึกษานิสิต และประชาสัมพันธ์ให้อาจารย์และนิสิตทราบ นอกจากนี้ยังพัฒนาระบบอาจารย์ที่ปรึกษา โดยการส่งอาจารย์ที่ปรึกษานิสิตเข้าร่วมกิจกรรมอบรมและสัมมนาอาจารย์ที่ปรึกษากับทางมหาวิทยาลัยทุกปีการศึกษา เพื่อให้อาจารย์ที่ปรึกษาที่เข้ารับการอบรมได้รับความรู้ ความเข้าใจในเรื่องการให้คำปรึกษาด้านวิชาการ และด้านกิจการนิสิต ทำให้สามารถถ่ายทอด ช่วยเหลือ ให้คำปรึกษา และแนะแนวทางที่ดีแก่นิสิตที่อยู่ในความดูแลอย่างต่อเนื่อง รวมถึงการจัดกิจกรรมสายสัมพันธ์ทันตแพทย์ ซึ่งเป็นประโยชน์ในการพัฒนาระบบอาจารย์ที่ปรึกษาและเสริมสร้างความสัมพันธ์อันดีระหว่างอาจารย์และนิสิต และจัดให้มีการประชุมคณะกรรมการอาจารย์ที่ปรึกษานิสิตและอาจารย์ที่ปรึกษานิสิต อีกทั้งยังทำการประเมินระบบอาจารย์ที่ปรึกษาทุกปีการศึกษา และอาจารย์ที่ปรึกษานิสิตทุกภาคการศึกษา ซึ่งได้นำผลการประเมินมาปรับปรุงพัฒนาระบบอาจารย์ที่ปรึกษาและอาจารย์ที่ปรึกษานิสิต และจัดทำสรุปผลและรายงานให้อาจารย์ที่ปรึกษานิสิตและมหาวิทยาลัยทราบต่อไป

ตารางที่ ๑๕ แสดงผลการประเมินอาจารย์ที่ปรึกษา

คุณลักษณะของอาจารย์ที่ปรึกษา	ปีการศึกษา ๒๕๔๗ ภาคเรียนที่ ๑		ปีการศึกษา ๒๕๔๗ ภาคเรียนที่ ๒		ปีการศึกษา ๒๕๔๘ ภาคเรียนที่ ๑	
	ค่าเฉลี่ย	ส่วน เบี่ยงเบน มาตรฐาน	ค่าเฉลี่ย	ส่วน เบี่ยงเบน มาตรฐาน	ค่าเฉลี่ย	ส่วน เบี่ยงเบน มาตรฐาน
ตอนที่ ๑ ด้านคุณลักษณะของอาจารย์ที่ปรึกษา						
๑. มีบุคลิกภาพที่เหมาะสม	๔.๓๐	๐.๓๔	๔.๒๘	๐.๓๖	๔.๑๕	๐.๓๓
๒. มีความประพฤติเหมาะสมเป็นแบบอย่างที่ดี	๔.๔๑	๐.๓๒	๔.๒๑	๐.๔๕	๔.๒๕	๐.๘๐
๓. มีความเป็นกันเองกับนิสิต	๔.๒๓	๐.๕๒	๔.๐๓	๐.๖๒	๓.๕๓	๐.๘๕
๔. ตรงต่อเวลา	๔.๒๔	๐.๕๐	๔.๑๖	๐.๔๖	๔.๑๖	๐.๘๐
๕. มีความมั่นคงทางอารมณ์	๔.๐๓	๐.๕๔	๔.๐๘	๐.๖๐	๓.๕๕	๐.๕๐
๖. มีความเสียสละ	๔.๑๐	๐.๕๔	๓.๕๕	๐.๕๓	๓.๘๕	๐.๘๕
๗. จริงใจในการช่วยเหลือนิสิต	๔.๓๒	๐.๓๕	๔.๐๘	๐.๕๓	๔.๐๐	๐.๕๓
๘. ดูแลเอาใจใส่นิสิตอย่างสม่ำเสมอ	๔.๐๕	๐.๕๓	๓.๗๘	๐.๗๓	๓.๖๖	๐.๕๘
๙. สามารถรับรู้ความรู้สึกของนิสิตได้	๓.๗๘	๐.๕๓	๓.๕๐	๐.๘๐	๓.๔๐	๐.๕๘
๑๐. มีความเป็นประชาธิปไตย	๔.๐๐	๐.๕๓	๓.๘๔	๐.๖๓	๓.๗๒	๐.๘๕
๑๑. มีเหตุผลและมีความสามารถช่วยแนะนำให้นิสิตแก้ไขปัญหาคด้วยตนเอง	๔.๑๘	๐.๕๑	๓.๘๘	๐.๕๓	๓.๘๒	๐.๕๐
๑๒. สามารถเก็บรักษาข้อมูลไว้เป็นความลับ	๓.๕๔	๐.๗๖	๓.๘๖	๐.๗๓	๓.๗๒	๐.๕๐
ตอนที่ ๒ ด้านบทบาทหน้าที่ของอาจารย์ที่ปรึกษาด้านวิชาการ						
๑. ให้ความรู้และความเข้าใจเกี่ยวกับระเบียบการและนโยบายของมหาวิทยาลัย	๓.๘๑	๐.๖๓	๓.๖๕	๐.๗๖	๓.๗๑	๐.๘๓
๒. ให้อำนาจปรึกษาเกี่ยวกับหลักสูตรสาขาวิชา	๔.๐๑	๐.๕๑	๓.๗๓	๐.๗๒	๓.๘๔	๐.๘๖
๓. ให้อำนาจแนะนำเกี่ยวกับการลงทะเบียนเรียนโอนย้ายสาขาวิชา และการเพิ่มถอนรายวิชา	๓.๗๔	๐.๗๒	๓.๕๑	๐.๗๘	๓.๗๔	๐.๕๒

ระดับคะแนน

๕	หมายถึง	มากที่สุด	๔	หมายถึง	มาก
๓	หมายถึง	ปานกลาง	๒	หมายถึง	น้อย
๑	หมายถึง	น้อยที่สุด	๐	หมายถึง	ไม่มีความคิดเห็น

ตารางที่ ๑๕ (ต่อ) แสดงผลการประเมินอาจารย์ที่ปรึกษา

คุณลักษณะของอาจารย์ที่ปรึกษา	ปีการศึกษา ๒๕๔๗ ภาคเรียนที่ ๑		ปีการศึกษา ๒๕๔๗ ภาคเรียนที่ ๒		ปีการศึกษา ๒๕๔๘ ภาคเรียนที่ ๑	
	ค่าเฉลี่ย	ส่วน เบี่ยงเบน มาตรฐาน	ค่าเฉลี่ย	ส่วน เบี่ยงเบน มาตรฐาน	ค่าเฉลี่ย	ส่วน เบี่ยงเบน มาตรฐาน
๔. ให้ความรู้ความเข้าใจในเรื่องระเบียบ การวัดและประเมินผล หรือการเรียนซ้ำและ การฟื้นฟูสภาพนิสิต และการฟื้นฟูสภาพนิสิต	๓.๖๕	๐.๖๒	๓.๖๔	๐.๘๓	๓.๖๐	๐.๕๓
๕. ประสานงานกับอาจารย์ผู้สอนเพื่อช่วย นิสิตในด้านการเรียน ติดตามผลการเรียนและ ให้คำแนะนำเมื่อนิสิตมีปัญหา	๓.๕๓	๐.๖๓	๓.๘๐	๐.๖๕	๓.๘๐	๐.๘๕
๖. ให้คำปรึกษาแนะนำเกี่ยวกับการศึกษา ต่อ	๓.๖๑	๐.๖๖	๓.๔๗	๐.๘๑	๓.๔๔	๐.๕๕
ด้านบริการและพัฒนานิสิต						
๗. ให้คำแนะนำเกี่ยวกับระเบียบ ข้อบังคับต่างๆ	๓.๘๔	๐.๖๓	๓.๖๓	๐.๖๓	๓.๖๕	๐.๕๑
๘. ให้คำปรึกษาเกี่ยวกับปัญหาส่วนตัว	๓.๕๔	๐.๖๓	๓.๔๒	๐.๕๗	๓.๔๑	๐.๕๘
๙. ให้คำปรึกษานิสิตในการคบเพื่อน	๓.๔๕	๐.๖๔	๓.๓๘	๐.๕๔	๓.๓๓	๑.๐๗
๑๐. ให้คำปรึกษาเกี่ยวกับการวางตัว	๓.๖๔	๐.๖๑	๓.๕๕	๐.๘๐	๓.๕๗	๑.๐๕
๑๑. ให้คำแนะนำด้านความประพฤติ	๓.๕๖	๐.๖๖	๓.๖๕	๐.๖๘	๓.๖๘	๐.๕๓
๑๒. ให้คำปรึกษาเกี่ยวกับเรื่องสุขภาพ	๓.๕๕	๐.๖๔	๓.๔๓	๐.๘๗	๓.๔๕	๐.๕๘
๑๓. ให้คำแนะนำในการเข้าร่วมกิจกรรม	๓.๖๔	๐.๖๕	๓.๔๕	๐.๘๕	๓.๕๓	๐.๕๖
๑๔. ให้คำแนะนำด้านการเงิน ทุนการศึกษา หรือกองทุนเงินให้กู้ยืมเพื่อการศึกษา	๓.๖๗	๐.๖๕	๓.๔๖	๐.๘๘	๓.๕๑	๐.๕๗
๑๕. ให้คำปรึกษาเกี่ยวกับการวางแผนใน การเลือกอาชีพ	๓.๖๑	๐.๖๓	๓.๔๕	๐.๕๐	๓.๓๕	๑.๐๖

ระดับคะแนน

๕	หมายถึง	มากที่สุด	๔	หมายถึง	มาก
๓	หมายถึง	ปานกลาง	๒	หมายถึง	น้อย
๑	หมายถึง	น้อยที่สุด	๐	หมายถึง	ไม่มีความคิดเห็น

ตารางที่ ๑๕ (ต่อ) แสดงผลการประเมินอาจารย์ที่ปรึกษา

คุณลักษณะของอาจารย์ที่ปรึกษา	ปีการศึกษา ๒๕๔๗ ภาคเรียนที่ ๑		ปีการศึกษา ๒๕๔๗ ภาคเรียนที่ ๒		ปีการศึกษา ๒๕๔๘ ภาคเรียนที่ ๑	
	ค่าเฉลี่ย	ส่วน เบี่ยงเบน มาตรฐาน	ค่าเฉลี่ย	ส่วน เบี่ยงเบน มาตรฐาน	ค่าเฉลี่ย	ส่วน เบี่ยงเบน มาตรฐาน
บทบาทหน้าที่ด้านอื่นๆ						
๑๖. ชี้แจงเกี่ยวกับบทบาทหน้าที่อาจารย์ที่ปรึกษา	๓.๕๒	๐.๔๘	๓.๗๕	๐.๗๓	๓.๗๑	๐.๘๖
๑๗. มีการนัดพบนิสิตเป็นระยะเพื่อทราบและแก้ไขปัญหาต่างๆ	๓.๗๕	๐.๕๕	๓.๕๕	๐.๕๖	๓.๖๑	๐.๕๓
๑๘. ตัดตารางเวลา (Office hour) เพื่อให้นิสิตเข้าพบอย่างน้อยสัปดาห์ละครั้ง	๓.๑๘	๐.๓๐	๓.๑๑	๑.๐๕	๓.๓๔	๐.๕๒
๑๙. จัดทำระเบียบของนิสิต	๓.๓๐	๐.๘๔	๓.๒๓	๑.๒๐	๓.๓๕	๑.๑๑
๒๐. ให้ความรู้ความเข้าใจในเรื่องหน้าที่ความรับผิดชอบต่อตนเองและผู้อื่น	๓.๘๕	๐.๓๐	๓.๗๐	๐.๘๘	๓.๗๕	๐.๘๘
๒๑. ให้คำแนะนำเกี่ยวกับการดำเนินชีวิตในมหาวิทยาลัย	๓.๘๓	๐.๕๘	๓.๖๑	๐.๘๑	๓.๗๔	๐.๕๔
๒๒. ให้คำปรึกษาด้านการลาของนิสิต	๓.๔๘	๐.๓๐	๓.๒๕	๑.๐๐	๓.๔๕	๐.๕๕
๒๓. ว่ากล่าวตักเตือนนิสิตเมื่อทำผิดกฎระเบียบ	๓.๖๘	๐.๗๖	๓.๕๐	๐.๕๓	๓.๗๑	๐.๕๑
๒๔. ให้คำรับรองนิสิต ในกรณีต่างๆ	๓.๗๖	๐.๗๗	๓.๕๕	๐.๘๕	๓.๗๑	๐.๘๘
๒๕. ติดตามผลการให้คำปรึกษาที่ทำไปแล้วอย่างต่อเนื่อง	๓.๕๑	๐.๕๕	๓.๕๑	๐.๕๖	๓.๖๖	๐.๕๒

ระดับคะแนน

๕	หมายถึง	มากที่สุด	๔	หมายถึง	มาก
๓	หมายถึง	ปานกลาง	๒	หมายถึง	น้อย
๑	หมายถึง	น้อยที่สุด	๐	หมายถึง	ไม่มีความคิดเห็น

๓.๓ การแนะแนวอาชีพและการศึกษาต่อ

คณะทันตแพทยศาสตร์จัดให้มีการแนะแนวอาชีพและการศึกษาต่อ เนื่องจากเล็งเห็นว่าจะเป็นประโยชน์ในการศึกษาต่อและเป็นแนวทางในการประกอบวิชาชีพทันตแพทย์ โดยได้มีการแนะนำ ส่งเสริม และให้ความรู้แก่นิสิต เพื่อให้ นิสิตนำความรู้ที่ได้รับ เป็นแนวทางในการตัดสินใจที่จะศึกษาต่อหรือประกอบอาชีพทันตแพทย์ต่อไป และเพื่อให้ นิสิตสามารถนำไปปรับใช้ในการดำเนินชีวิตในอนาคต จึงได้จัดให้มีกิจกรรมและประชาสัมพันธ์ข่าวให้นิสิต ดังนี้

๑. จัดกิจกรรมเสริมสร้างศักยภาพนิสิตทันตแพทย์สำหรับแนะแนวนิสิตทุกชั้นปี โดยเชิญวิทยากรมาบรรยายให้ความรู้ เพื่อเสริมสร้างศักยภาพในการทำงาน ส่งเสริมให้นิสิตเป็นผู้มีคุณธรรม จริยธรรม และจรรยาบรรณในวิชาชีพ อีกทั้งยังเป็นการส่งเสริมและพัฒนาคุณภาพให้แก่นิสิตทันตแพทย์ที่จะสำเร็จการศึกษา เพื่อที่จะได้นำความรู้ที่ได้รับไปใช้ให้เกิดประโยชน์ต่อชุมชนและสังคมต่อไป

๒. จัดกิจกรรมเตรียมความพร้อมสู่คลินิก สำหรับนิสิตทันตแพทย์ชั้นปีที่ ๔ เนื่องจากการเรียนการสอนในระดับคลินิกนั้น มีความซับซ้อนและต้องอาศัยการประมวลความรู้ทั้งหมดที่เรียนมา ในการรักษาผู้ป่วยที่มีปัญหาทันตสุขภาพ ทำให้นิสิตต้องเตรียมความพร้อมในหลายๆ ด้าน ดังนั้นฝ่ายกิจการนิสิต จึงได้จัดกิจกรรมนี้ขึ้น เพื่อเป็นการส่งเสริมและสนับสนุนกิจกรรมวิชาการของนิสิต และแนะนำความรู้ที่จำเป็นสำหรับการปฏิบัติงานในคลินิก เช่นการวางแผนการปฏิบัติงาน การนัดหมายผู้ป่วย เป็นต้น เพื่อใช้เป็นแนวทางในการทำงานของนิสิตต่อไป

๓. จัดโครงการส่งบัณฑิตสู่สังคม ซึ่งเป็นกิจกรรมปัจฉิมนิเทศสำหรับนิสิตทันตแพทย์ชั้นปีที่ ๖ เพื่อเตรียมความพร้อมในการปฏิบัติงานวิชาชีพทันตแพทย์ โดยจัดให้มีการแนะแนวและให้ข้อมูลในการประกอบวิชาชีพทันตแพทย์จากคณาจารย์ วิทยากรผู้ทรงคุณวุฒิจากหน่วยงานต่างๆ เช่น ทันตแพทย์สมาคมแห่งประเทศไทย ทันตแพทย์สภากระทรวงกลาโหม ภาคเอกชน และบุคลากรผู้เกี่ยวข้องซึ่งปฏิบัติงานด้านทันตสาธารณสุข เช่น สถานีอนามัย โรงพยาบาล และสำนักงานสาธารณสุขจังหวัด เป็นต้น

๔. จัดกิจกรรมคืนสู่เหย้าให้แก่บัณฑิตที่สำเร็จการศึกษาในปีการศึกษานั้น เพื่อต้อนรับการกลับมายังคณะทันตแพทยศาสตร์ ร่วมแสดงความคิดเห็นแก่บัณฑิตที่สำเร็จการศึกษาในบรรยากาศที่อบอุ่นและเป็นกันเอง และเพื่อให้บัณฑิตได้ถ่ายทอดประสบการณ์การทำงานให้แก่รุ่นน้องที่กำลังศึกษาอยู่ ในเรื่องของการปรับตัวในการทำงาน ปัญหาและอุปสรรคในการทำงาน เพื่อให้ นิสิตทันตแพทย์ได้ทราบแนวทางในการประกอบวิชาชีพทันตแพทย์ และนำไปประยุกต์ใช้ในการทำงานต่อไปในอนาคต

๕. จัดทำแบบสอบถามการแนะแนวอาชีพและศึกษาต่อสำหรับบัณฑิต รวบรวมเป็นฐานข้อมูลเพื่อนำมาปรับปรุงคุณภาพและการประชาสัมพันธ์ในเรื่องการแนะแนวอาชีพและการศึกษาต่อให้มีประสิทธิภาพมากยิ่งขึ้น

๖. เผยแพร่ประชาสัมพันธ์ในเรื่องต่างๆ ผ่านทางบอร์ดประชาสัมพันธ์และเว็บไซต์ของคณะ ดังนี้

๖.๑ ทูลการศึกษาทั้งภายในและต่างประเทศ เพื่อเป็นแนวทางในการศึกษาต่อของนิสิต

๖.๒ รายละเอียดโครงการเสริมสร้างประการณ์ต่างๆ สำหรับนิสิต ทั้งภายในและต่างประเทศ เพื่อเป็นการส่งเสริมให้นิสิตได้รับประสบการณ์ในการทำงานร่วมกับผู้อื่น

๖.๓ รายละเอียดการจัดนิทรรศการ การบรรยาย และการฝึกอบรมต่างๆ เช่น ปัญหาสุขภาพจิต วิทยุร่น การทำงาน การพัฒนาบุคลิกภาพ และการเตรียมตัวประกอบอาชีพในอนาคต เป็นต้น

๖.๔ ศูนย์แนะแนวและให้คำปรึกษาสำหรับนิสิตทั้งภายในและภายนอกมหาวิทยาลัย เพื่อเป็นช่องทางให้นิสิต

การวิจัย (รวมทั้งงานสร้างสรรค์)

แผนการพัฒนากิจการวิจัย

คณะทันตแพทยศาสตร์ได้ดำเนินงานวิจัยที่ตอบสนองต่อนโยบายของมหาวิทยาลัยที่จะพัฒนาเป็นมหาวิทยาลัยแห่งการวิจัย (Research-based University) ในปีพุทธศักราช ๒๕๕๐ โดยมีคณะกรรมการฝ่ายวิจัยเป็นผู้ดูแลบริหารงานวิจัยของคณะฯ ดังรายนามต่อไปนี้

คณะกรรมการฝ่ายวิจัย คณะทันตแพทยศาสตร์ มหาวิทยาลัยนเรศวร

๑.	ผู้ช่วยศาสตราจารย์ทันตแพทย์หญิง ดร.วิสาขะ ลีม่วงศ์	ที่ปรึกษา
๒.	ศาสตราจารย์ทันตแพทย์วินัย ศิริจิตร	ที่ปรึกษา
๓.	อาจารย์ทันตแพทย์หญิงฤดี สกุรักษ์ตะ	ประธานกรรมการ
๔.	รองศาสตราจารย์ทันตแพทย์ ดร.ทศพล ปิยะปัทมินทร์	กรรมการ
๕.	อาจารย์ทันตแพทย์หญิง ดร.พีรยา ภูอภิชาติดำรง	กรรมการ
๖.	อาจารย์ทันตแพทย์หญิง ดร.รุ่งอรุณ เกรียงไกร	กรรมการ
๗.	อาจารย์ทันตแพทย์หญิงสดใส วิโรจนศักดิ์	กรรมการ
๘.	อาจารย์ทันตแพทย์พิชิต งามวรรณกุล	กรรมการ
๙.	อาจารย์ทันตแพทย์ชนิด เกียรติปานอภิกุล	กรรมการ
๑๐.	อาจารย์ทันตแพทย์หญิงวิไลรัตน์ สฤษฏีชัยกุล	กรรมการ
๑๑.	นางสุทธิมาศ หยวภยง	เลขานุการ
๑๒.	นายไชยรัตน์ ศิรินคร	ผู้ช่วยเลขานุการ

คณะกรรมการฝ่ายวิจัยได้ทำการปรับปรุงแผนกลยุทธ์ด้านงานวิจัยปี ๒๕๔๘-๒๕๕๒ และแผนดำเนินการด้านงานวิจัยปี ๒๕๔๘ และมีคณะกรรมการศูนย์วิจัยวิทยาศาสตร์ทางทันตแพทยศาสตร์ คณะทันตแพทยศาสตร์ มหาวิทยาลัยนเรศวร (Dental Science Research Center) เพื่อดูแลบริหารการดำเนินงานของศูนย์วิจัยฯ และมีการดำเนินงานมาจนถึง ปี ๒๕๔๘ ซึ่งปฏิบัติงานจัดทำงบประมาณด้านเครื่องมือวิจัย ตลอดจนการฝึกอบรมการใช้เครื่องมือวิจัย อำนวยความสะดวกให้แก่ผู้วิจัย และจัดทำคู่มือการใช้งานของเครื่องมือวิจัย ดังมีรายนามกรรมการต่อไปนี้

คณะกรรมการศูนย์วิจัย คณะทันตแพทยศาสตร์ มหาวิทยาลัยนเรศวร

๑.	ผู้ช่วยศาสตราจารย์ทันตแพทย์หญิง ดร.วิสาขะ ลีม่วงศ์	ประธานกรรมการ
๒.	รองศาสตราจารย์ทันตแพทย์ ดร.ทศพล ปิยะปัทมินทร์	กรรมการ
๓.	อาจารย์ทันตแพทย์หญิงฤดี สุมาลย์นพ	กรรมการ
๔.	อาจารย์ทันตแพทย์หญิง ดร.รุ่งอรุณ เกรียงไกร	กรรมการ
๕.	อาจารย์ทันตแพทย์ไพบุลย์ จิตประเสริฐวงศ์	กรรมการ
๖.	อาจารย์ทันตแพทย์หญิงวรรณภา โล้วพฤกษ์มณี	กรรมการ
๗.	อาจารย์ทันตแพทย์ชนิด เกียรติปานอภิกุล	กรรมการ

๘. อาจารย์จันทร์ทิภา	จบศรี	กรรมการ
๙. อาจารย์ประวีณ	วัยคฆานนท์	กรรมการและเลขานุการ
๑๐. นายสัญญา	เจียมศักดิ์	ผู้ช่วยเลขานุการ
๑๑. นายนครินทร์	เขื่อนเพชร	ผู้ช่วยเลขานุการ

ศูนย์วิจัย ประกอบด้วยหน่วยวิจัยหลัก ๒ หน่วยได้แก่ หน่วยวิจัยชีววิทยาช่องปากและพันธุศาสตร์ และหน่วยวิจัยชีววัสดุและนาโนเทคโนโลยี ซึ่งในปี ๒๕๔๘ ได้มีการจัดหาเครื่องมือเพิ่มเติมหรือเพิ่มเติม ศักยภาพของงานวิจัยคณะฯ ได้แก่

หน่วยวิจัยชีววิทยาช่องปากและพันธุศาสตร์ ประกอบด้วยห้องปฏิบัติการเฉพาะทาง ดังนี้

๑. ห้องปฏิบัติการจุลกายวิภาคศาสตร์ (histology laboratory) เป็นห้องปฏิบัติการรองรับงาน ด้านจุลกายวิภาคศาสตร์ได้แก่ การเตรียมเนื้อเยื่อในรูปแบบ paraffin section และ frozen section รวมถึงการ ให้บริการตัด ขึ้นเนื้อส่งตรวจจากโรงพยาบาลทันตกรรมและหน่วยงานอื่นๆ และจัดทำตัวอย่างศึกษาเพื่อ ใช้ประกอบการเรียนการสอนของนิสิต เป็นต้น ห้องปฏิบัติการวิจัยจุลกายวิภาคศาสตร์ มีเครื่องมือ ประกอบด้วย

- ๑.๑ เครื่องตัดตัวอย่างที่จุดเยือกแข็ง (cryostat)
- ๑.๒ เครื่องตัดชิ้นเนื้อฮิสโต (rotary microtome)
- ๑.๓ เครื่องอุ่นพาราฟิน (paraffin dispenser)

๒. ห้องปฏิบัติการจุลทรรศน์อิเล็กตรอน (electron microscopic laboratory) งานวิจัยของ คณะทันตแพทยศาสตร์ มีความจำเป็นต้องใช้กล้องจุลทรรศน์อิเล็กตรอนทั้งชนิดส่องผ่าน (transmission electron microscope: TEM) และชนิดส่องกราด (scanning electron microscope: SEM) พร้อมเครื่องมือ วิเคราะห์ธาตุ (energy dispersive system: EDS) แต่เพื่อเป็นการประหยัดงบประมาณแผ่นดิน เนื่องจากเป็น ครุภัณฑ์ที่ราคาแพง ในเบื้องต้นจึงจะขอใช้กล้องจุลทรรศน์อิเล็กตรอนที่คณะวิทยาศาสตร์มีอยู่แล้ว แต่คณะ ทันตแพทยศาสตร์ ยังคงมีความจำเป็นในเรื่องการเตรียมตัวอย่างจึงได้จัดหาครุภัณฑ์เพื่อการเตรียมตัวอย่าง เป็น ๒ กลุ่ม อันได้แก่

- ๒.๑ เครื่องมือเตรียมตัวอย่างเพื่อ SEM ได้แก่
 - เครื่องทำเนื้อเยื่อแห้ง (critical point dryer: CPD)
 - เครื่องฉาบทอง (sputter coater)
- ๒.๒ เครื่องมือเตรียมตัวอย่างเพื่อ TEM ได้แก่
 - ตู้อบแห้ง
 - เครื่องทำมิดแก้ว
 - เครื่องตัดชิ้นเนื้อ (ultramicrotome)
 - ไปมิดเพชร

๓. ห้องปฏิบัติการเพาะเลี้ยงเซลล์และเนื้อเยื่อ (cell and tissue culture laboratory) เป็นห้องปฏิบัติการเพื่อการเพาะเลี้ยงเซลล์ (cell culture) และการเพาะเลี้ยงเนื้อเยื่อ (tissue culture) เพื่อการวิเคราะห์ทางเซลล์ชีววิทยา (cell biology) ซึ่งประกอบด้วยเครื่องมือดังต่อไปนี้

- ๓.๑ ตู้ปฏิบัติการปลอดเชื้อ (laminar flow)
- ๓.๒ ตู้เพาะเลี้ยงด้วยก๊าซคาร์บอนไดออกไซด์ (carbon dioxide incubator)
- ๓.๓ กล้องจุลทรรศน์หัวกลับ (inverted microscope)
- ๓.๔ ชุดอ่างควบคุมอุณหภูมิและเขย่า (water bath shaker)

๔. ห้องปฏิบัติการชีวโมเลกุล (molecular biology laboratory) เป็นห้องปฏิบัติการเพื่อการวิจัยระดับชีวโมเลกุล เพื่อการวิเคราะห์ยีน โปรตีน สารหลังจากเซลล์และเนื้อเยื่อ คณะทันตแพทยศาสตร์มีการวิจัยเกี่ยวกับเนื้อเยื่อในช่องปากที่มีความจำเป็นต้องมีการวิเคราะห์ระดับชีวโมเลกุล ซึ่งประกอบด้วยเครื่องมือดังนี้

- ๔.๑ เครื่องปั่นเหวี่ยง (centrifuge)
- ๔.๒ เครื่องไฮบริไดเซชัน (hybridizer)
- ๔.๓ เครื่องอิเล็กโตรโพรเทติก ชนิดกึ่งแห้ง (semi-dry electrophoretic transfer)
- ๔.๔ เครื่องกำเนิดแสงขาวและแสงยูวี (uv- transilluminator)
- ๔.๕ เครื่องกำเนิดแสงยูวีแบบพกพา (uv- lamp)
- ๔.๖ ชุดเครื่องเพิ่มสารชีวโมเลกุล (mastercycler gradient)
- ๔.๗ ชุดเครื่องอิเล็กโตรโพรเทซิส (electrophoresis)
- ๔.๘ เครื่องวิเคราะห์เจล (gel image analysis and documentation)
- ๔.๙ เครื่องเขย่าแบบควบคุมอุณหภูมิ (water bath shaker)

๕. ห้องปฏิบัติการพันธุศาสตร์ (genetic laboratory) การศึกษาสาขาทันตแพทยศาสตร์ มีความเกี่ยวข้องและสัมพันธ์กับงานวิจัยทางด้านพันธุศาสตร์ ในการศึกษาการเจริญของศีรษะและใบหน้า (craniofacial development) รวมทั้งพยาธิสภาพต่างๆ ดังนั้นคณะทันตแพทยศาสตร์จึงสนับสนุนและพัฒนางานวิจัยด้านพันธุศาสตร์ ซึ่งเป็นการวิจัยระดับเซลล์และชีวโมเลกุล จึงสามารถใช้เครื่องมือห้องปฏิบัติการเพาะเลี้ยงเซลล์และห้องปฏิบัติการชีวโมเลกุล

๖. ห้องปฏิบัติการจุลชีววิทยา (microbiology laboratory) เป็นห้องปฏิบัติการเพาะเชื้อจุลินทรีย์ที่เจริญเติบโตในสภาวะที่มีออกซิเจน (aerobic) และเจริญเติบโตได้ในสภาวะที่ปราศจากออกซิเจน (anaerobic) การวิจัยทางจุลชีววิทยาซึ่งมีเครื่องมือประกอบด้วย

- ๖.๑ ตู้ปฏิบัติการปลอดเชื้อ (laminar flow)
- ๖.๒ ตู้ควบคุมอุณหภูมิ (incubator)
- ๖.๓ ชุดเลี้ยงแบคทีเรียในสภาพไร้ออกซิเจน (anaerobic jar)
- ๖.๔ ตู้ควบคุมอุณหภูมิแบบเขย่า (incubator shaker)

๖.๕ ตู้อบฆ่าเชื้อ (autoclave)

หน่วยวิจัยชีววัสดุและนาโนเทคโนโลยี เป็นห้องปฏิบัติการสำหรับวิเคราะห์คุณสมบัติของวัสดุทันตกรรม ตัวอย่างเช่น ค่ามอดูลัส ความแข็งแรง ความเค้น และความเครียด ในลักษณะแรงดึง (tension) แรงกด (compression) แรงดัดโค้ง (bending) แรงเฉือน (shearing) และความล้า (fatigue) ประกอบด้วย

๑. ห้องปฏิบัติการชีววัสดุ ประกอบด้วยเครื่องมือ ดังนี้

- ๑.๑ เครื่องทดสอบคุณสมบัติของวัสดุทันตกรรม (universal testing machine instron)
- ๑.๒ เครื่องตัดชิ้นงาน (macrotome)
- ๑.๓ เครื่องขัดชิ้นงาน (grinder and polisher)

นอกจากนี้คณะทันตแพทยศาสตร์ยังจัดให้มีห้องปฏิบัติการกลาง ดังมีรายละเอียดต่อไปนี้

ห้องปฏิบัติการกลาง (central laboratory) เป็นห้องวิจัยที่ประกอบด้วยเครื่องมือที่ใช้ร่วมกับของทุกหน่วยปฏิบัติการเฉพาะทาง ประกอบด้วย

๑. **ห้องปฏิบัติการกล้องจุลทรรศน์ (microscopic laboratory)** ประกอบด้วยกล้องจุลทรรศน์หลายชนิด ประกอบด้วยเครื่องมือ ได้แก่

- ๑.๑ กล้องจุลทรรศน์เพื่อการวิเคราะห์
- ๑.๒ กล้องจุลทรรศน์เรืองแสง (fluorescence microscope)
- ๑.๓ กล้องจุลทรรศน์สเตอริโอพร้อมฐานไฟ (stereomicroscope)
- ๑.๔ ชุดถ่ายภาพจากกล้องจุลทรรศน์

๒. **หน่วยผลิตน้ำ** น้ำเป็นองค์ประกอบสำคัญ ที่จะทำให้การวิจัยประสบผลสำเร็จ คณะทันตแพทยศาสตร์ได้ตระหนักในเรื่องนี้ จึงได้จัดทำหน่วยจ่ายน้ำสะอาด ดังต่อไปนี้

- ๒.๑ น้ำกลั่น (double distilled water)
- ๒.๒ น้ำปราศจากอิออน (deionized water)
- ๒.๓ น้ำบริสุทธิ์แบบรีเวอร์สออสโมซิส (reverse osmosis water)

๓. ห้องปฏิบัติการกลาง ประกอบด้วย

- ๓.๑ เครื่องทำความสะอาดด้วยแรงสั่น (ultrasonic cleaner)
- ๓.๒ เครื่องสเปกโตรโฟโตมิเตอร์ (spectrophotometer)
- ๓.๓ เครื่องวัดความเข้มข้นของไอออน (pH meter)
- ๓.๔ เครื่องวัดปริมาณฟลูออไรด์

หมายเหตุ

หน่วยวิจัยฯ มีการดำเนินงานอย่างเป็นระบบ เพื่อสนับสนุนการปฏิบัติงานของผู้วิจัย โดยมีการเตรียมความพร้อมในด้านต่างๆ ประกอบด้วย

๑. นักวิทยาศาสตร์สาขาชีววิทยา สาขาจุลชีววิทยา สาขาฟิสิกส์ และสาขาเทคโนโลยีชีวภาพ ซึ่งมีหน้าที่ดูแลและอำนวยความสะดวกแก่ผู้ที่จะมาทำงานวิจัยในด้านต่างๆ

๒. เครื่องมือวิทยาศาสตร์ รวมทั้ง คู่มือการใช้งาน (ภาษาอังกฤษ และภาษาไทย) และ ขั้นตอนการใช้งานเครื่อง

งานวิจัย

คณะทันตแพทยศาสตร์ตระหนักถึงความสำคัญของการศึกษาวิจัย จึงมีการสนับสนุนให้อาจารย์ บุคลากรและนิสิตทำวิจัย โดยในกระบวนการจัดการเรียนการสอนได้กำหนดให้นักศึกษาชั้นปีที่ ๕ และ ๖ เรียนรู้ กระบวนการศึกษาและดำเนินการวิจัย นิสิตสามารถเลือกปัญหาที่สนใจเพื่อการวิจัย โดยได้รับความเห็นชอบ จากอาจารย์ที่ปรึกษา ซึ่งในปี ๒๕๔๘ คณะทันตแพทยศาสตร์มีผลงานวิจัยของอาจารย์และนิสิตรวม ๑๒ เรื่อง ในขณะที่เดียวกันก็มีการจัดการอบรมประชุมสัมมนาเพื่อพัฒนาทักษะทางด้านงานวิจัยของอาจารย์ร่วม ด้วย รายละเอียดดังตารางที่ ๒๐ ตารางที่ ๒๑ ตารางที่ ๒๒ และตารางที่ ๒๓

ตารางที่ ๒๐ งานวิจัยของคณะทันตแพทยศาสตร์ในปี พ.ศ. ๒๕๔๘

ชื่อโครงการ	หัวหน้าโครงการ	งบประมาณ	ปีการศึกษา / แหล่งทุน
๑. การงอกใหม่ของปลายประสาทและเส้นประสาทใน กระดูกเบ้าฟันของหนูแรทภายหลังการถอนฟัน	ผศ.ทพ.ดร.ทศพล ปิยะปัทมินทร์	๕,๐๐๐	๒๕๔๘/งบรายได้ มหาวิทยาลัย
๒. การเปลี่ยนแปลงทางจุลชีววิทยาและทางคลินิกหลักการ ใช้หัวขูดหินน้ำลายอัลตราโซนิคส์คล้ายคิวเรนต์	อ.ทญ.อิชยา เข็มวัฒนา	๑๐,๐๐๐	๒๕๔๘/รายได้คณะทันตแพทยศาสตร์
๓. ผลของน้ำยาล้างคลองรากฟันต่อการยอมให้สารฟอส ฟีนชนิดที่ใส่ในโพรงฟันผ่านเนื้อฟันบริเวณคอฟัน	อ.ทญ.ดร.พีรยา ภูอภิชาติดำรง	๕,๐๐๐	๒๕๔๘/รายได้คณะทันตแพทยศาสตร์
๔. ผลกระทบของระยะเวลาที่ตัวทำละลายอะซีโตน ในสารบอนด์ระยะเหยียดต่อการเกิดรอยร้าวระดับจุลภาค	อ.ทพ.ธนกฤต หอวรรณภากร อ.ทญ.ดร.พีรยา ภูอภิชาติดำรง	๕,๐๐๐	๒๕๔๘/รายได้คณะทันตแพทยศาสตร์
๕. การเปรียบเทียบผลของสารสกัดโพลีฟีนอลในชาเขียว ใบหม่อนและน้ำยาบ้วนปากคลอร์เฮกซิดีนต่อการเจริญ ของเชื้อสเตร็ปโตคอคคัส มิวแทนส์ (ในห้องปฏิบัติการ)	อ.ทญ.สุทธิพลินทร์ สุวรรณกุล อ.ทญ.ดร.รุ่งอรุณ เกรียงไกร	๕,๐๐๐	๒๕๔๘/รายได้คณะทันตแพทยศาสตร์
๖. การศึกษาเปรียบเทียบประสิทธิภาพของน้ำยาทำลาย เชื้อในโรงพยาบาลทันตกรรมกับฤทธิ์ในการทำลายเชื้อ ของฟีนอลต่อเชื้อสเตร็ปโตคอคคัส ออเรียส	อ.ทญ.ลลิตกร ศุภอักษร อ.ประวีณ วัชฌานนท์	๕,๐๐๐	๒๕๔๘/รายได้คณะทันตแพทยศาสตร์
๗. การแพร่กระจายของเชื้อสเตร็ปโตคอคคัส ออเรียส บนผ้าปิดปากในระยะเวลาที่แตกต่างกัน	อ.ประวีณ วัชฌานนท์	๕,๐๐๐	๒๕๔๘/รายได้คณะทันตแพทยศาสตร์
๘. การประเมินการเรียนการสอนในคลินิกปริทันตวิทยา คณะทันตแพทยศาสตร์ มหาวิทยาลัยนเรศวร	อ.ทญ.อิชยา เข็มวัฒนา	๕,๐๐๐	๒๕๔๘/รายได้คณะทันตแพทยศาสตร์

ตารางที่ ๒๐ (ต่อ) งานวิจัยของคณะทันตแพทยศาสตร์ในปี พ.ศ. ๒๕๕๘

ชื่อโครงการ	หัวหน้าโครงการ	งบประมาณ	ปีการศึกษา / แหล่งทุน
๘. การศึกษาฟันที่ไม่ปรากฏในช่องปากในผู้ที่มาตรวจสุขภาพช่องปาก ณ คณะทันตแพทยศาสตร์ มหาวิทยาลัยนเรศวร	อ.จันทร์ทิภา จบศรี	๕,๐๐๐	๒๕๕๘/รายได้คณะทันตแพทยศาสตร์
๑๐. สภาวะการเกิดฟันผุของเด็กที่มีรับการรักษาทางทันตกรรม ณ คลินิกทันตกรรมสำหรับเด็ก คณะทันตแพทยศาสตร์ มหาวิทยาลัยนเรศวร ในปี พ.ศ. ๒๕๕๖-๒๕๕๗	อ.ทญ.ฤดี สกุศลรัชตะ อ.ทญ.วรรณมา ไล่่วพฤษ์มณี	๕,๐๐๐	๒๕๕๘/รายได้คณะทันตแพทยศาสตร์
๑๑. การวัดความหนากระดูกขากรรไกรล่างด้านลิ้นบริเวณฟันกรามใหญ่ในอาจารย์ใหญ่	อ.ทพ.ไพโรจน์ ศรีอรุณ	๕,๐๐๐	๒๕๕๘/รายได้คณะทันตแพทยศาสตร์
๑๒. การศึกษาทางคลินิกเพื่อเปรียบเทียบประสิทธิภาพในการกำจัดคราบจุลินทรีย์ของแปรงสีฟัน ๒ ชนิด	อ.ทพ.ไพบุลย์ จิตประเสริฐวงศ์	๕,๐๐๐	๒๕๕๘/รายได้คณะทันตแพทยศาสตร์

ตารางที่ ๒๑ การประชุมสัมมนาด้านการวิจัย ปีการศึกษา ๒๕๔๘

ลำดับที่	ชื่อโครงการ	วิทยากรผู้บรรยาย	ระยะเวลาดำเนินโครงการ	ผู้เข้าร่วมโครงการ	งบประมาณ	ประเภทของเงิน
๑	การประชุมเชิงปฏิบัติการ เรื่อง “การประเมิน วิเคราะห์ ผลการดำเนินงาน และ กำหนดทิศทางงานวิจัยของ คณะทันตแพทยศาสตร์”	ผศ.ดร.วิบูลย์ วัฒนาร ผศ.ทญ.ดร.วิสาขะ ลิ้มวงศ์ รศ.ทพ.ดร.ทศพล ปิยะปัทมินทร์ อ.ทญ.ฤดี สกฤกษ์ตะ	๒๐ และ ๒๖ เมษายน ๒๕๔๘	๑.อาจารย์ พนักงานสายวิชาการและ นักวิทยาศาสตร์ จำนวน ๑๕ คน	๑๒,๓๑๐	แผนงานจัดการศึกษาอุดมศึกษา งานจัดการศึกษาด้านวิทยาศาสตร์สุขภาพ งบอุดหนุนทั่วไป
๒	สัปดาห์วิจัยคณะทันตแพทย ศาสตร์	อ.ทญ.ดร.พีรยา ภูอภิชาติดำรง อ.ทญ.ดร.รุ่งอรุณ เกரியไกร อ.ทญ.สุทธิพลินทร์ สุวรรณกุล อ.ประวีณ วัยกษานนท์ อ.จันทร์ทิภา จบศรี อ.ทญ.ศศิไส วิโรจนศักดิ์ อ.ทพ.ไพบูลย์ จิตประเสริฐวงศ์ อ.ทญ.อโนชา ช่อสุวรรณ อ.ทญ.วิไลรัตน์ สฤกษ์ชัยกุล	๒๔ ธันวาคม ๒๕๔๗ ๗ กุมภาพันธ์ ๒๕๔๘ ๑๐ พฤษภาคม ๒๕๔๘	๑. อาจารย์ และบุคลากรของคณะฯ จำนวน ๑๕ คน ๒. นิสิตทันตแพทย์ ชั้นปีที่ ๕ และ ๖ จำนวน ๖๕ คน	๔๘,๕๘๐	แผนงานจัดการศึกษาอุดมศึกษา งานจัดการศึกษาด้านวิทยาศาสตร์สุขภาพ งบอุดหนุนทั่วไป

ตารางที่ ๒๒ รายชื่ออาจารย์ที่ไปเสนอผลงานวิจัย ประจำปีงบประมาณ ๒๕๔๘

ลำดับที่	ชื่อ-สกุล	เรื่อง	ทุน	สถานที่	ระยะเวลา
๑	อ.ทญ.ดร. พีรยา ภูอภิชาติดำรง	Outward dentinal fluid flow resists endotoxin diffusion through dentin	งบประมาณรายได้	สหรัฐอเมริกา	๘-๑๒ มีนาคม ๔๘

ตารางที่ ๒๓ รายชื่ออาจารย์ที่ศึกษาดูงานและทำงานวิจัยในต่างประเทศ ปีพุทธศักราช ๒๕๔๘

ลำดับที่	ชื่อ-สกุล	สถานที่	ทุน	ประเทศ	ระยะเวลา
๑	ผศ.ทญ.ดร.วิสาขะ ลีม่วงค์ อ.ทญ.ดร.รุ่งอรุณ เกรียงไกร	๑. School of Dentistry, Tokyo Medical and Dental University ๒. School of Dentistry, Niigata University	งบประมาณรายได้	ญี่ปุ่น	๕-๑๐ เม.ย.๔๘
๒	ผศ.ทญ.ดร.วิสาขะ ลีม่วงค์ อ.ทญ.ดร.พีรยา ฤทธิชาติดำรง อ.ทญ.ดร.รุ่งอรุณ เกรียงไกร	๑. University of California, Los Angeles. ๒. University of Southern California ๓. University of North Carolina of Chapel Hill ๔. University of Maryland at Baltimore	งบประมาณแผ่นดิน	สหรัฐอเมริกา	๓๐ ก.ค.-๑๒ ส.ค. ๔๘
๓	อ.ทญ.ดร.รุ่งอรุณ เกรียงไกร	Faculty of Dentistry Tokyo Medical and Dental University	ทุน (NRCT-JSPS) และทุนส่วนตัว	ญี่ปุ่น	๑๐ ต.ค.-๑ พ.ย. ๔๘

การบริการวิชาการแก่สังคม

คณะทันตแพทยศาสตร์ มีหนึ่งในการกิจหลักคือการบริการวิชาการแก่สังคม คณะฯ จึงจัดให้มีการบริการทางทันตกรรมให้แก่ชุมชนโดยรอบมหาวิทยาลัยและประชาชนในเขตภาคเหนือตอนล่าง ทั้งในรูปแบบของการให้ความรู้และการให้บริการรักษาทางทันตกรรม ซึ่งในปี พ.ศ. ๒๕๕๘ คณะทันตแพทยศาสตร์ ได้จัดทำโครงการบริการวิชาการแก่สังคม รวมทั้งสิ้น ๑๕ โครงการ ดังรายละเอียดต่อไปนี้

๑. โครงการหน่วยทันตกรรมพระราชทาน มหาวิทยาลัยนเรศวร ร่วมกับหน่วยบริการเคลื่อนที่เพื่อพัฒนาสุขภาพและอาชีพประชาชน มหาวิทยาลัยนเรศวร

คณะทันตแพทยศาสตร์ ได้จัดทำโครงการทันตกรรมเคลื่อนที่ในหน่วยเคลื่อนที่ มหาวิทยาลัยนเรศวร โดยเข้าร่วมกับหน่วยบริการเคลื่อนที่เพื่อพัฒนาสุขภาพและอาชีพประชาชน มหาวิทยาลัยนเรศวร ให้บริการรักษาทางทันตกรรมแก่ประชาชนทั่วไปในจังหวัดพิจิตร จำนวน ๖ ครั้ง และจังหวัดกำแพงเพชร จำนวน ๖ ครั้ง โดยดำเนินการตั้งแต่วันที่ ๑ มกราคม ๒๕๕๘ ถึงเดือนธันวาคม ๒๕๕๘ และมีผู้มารับบริการรายละเอียดดังต่อไปนี้

ตารางที่ ๒๔ โครงการหน่วยทันตกรรมพระราชทาน มหาวิทยาลัยนเรศวร ร่วมกับหน่วยบริการเคลื่อนที่เพื่อพัฒนาสุขภาพและอาชีพประชาชน มหาวิทยาลัยนเรศวร

ครั้งที่	วัน เดือน ปี	สถานที่	ผลการรักษา							
			ถอนฟัน		อุดฟัน			ชุดหินปูน	ปรึกษา	รวม
			ผู้ป่วย (ราย)	ซี่	ผู้ป่วย (ราย)	ซี่	ด้าน	ผู้ป่วย (ราย)	ผู้ป่วย (ราย)	(ราย)
๑	๒๒-๒๓ มกราคม ๒๕๕๘	โรงเรียนบ้านป่าแดง อ.ตะพานหิน จ.พิจิตร	๖๗	๑๐๒	๔๕	๘๕	๕๗	๕๖	๑	๑๖๕
๒	๑๕-๒๐ กุมภาพันธ์ ๒๕๕๘	โรงเรียนบ้านท่าไม้ อ.พรานกระต่าย จ.กำแพงเพชร	๖๓	๕๕	๕๑	๖๘	๗๘	๗๕	๕	๑๕๘
๓	๑๕-๒๐ มีนาคม ๒๕๕๘	โรงเรียนบ้านรังนก อ.สามง่าม จ.พิจิตร	๕๓	๗๖	๔๗	๖๒	๘๗	๖๖	๑๓	๑๗๕
๔	๒๓-๒๔ เมษายน ๒๕๕๘	โรงเรียนปางศิลาทองศึกษา อ.ปางศิลาทอง จ.กำแพงเพชร	๗๕	๑๐๒	๔๘	๕๕	๗๕	๖๘	๒๔	๒๑๕
๕	๒๑-๒๒ พฤษภาคม ๒๕๕๘	โรงเรียนโพธิธรรมสุวัฒน์ อ.โพทะเล จ.พิจิตร	๔๗	๖๖	๕๕	๗๖	๑๐๔	๘๒	๑๘	๒๐๖
๖	๑๘-๑๙ มิถุนายน ๒๕๕๘	โรงเรียนวัดพิบูลทอง อ.คลองขลุง จ.กำแพงเพชร	๕๘	๑๓๗	๕๔	๖๖	๘๕	๗๕	๑๐	๒๓๗

ตารางที่ ๒๕ (ต่อ) โครงการหน่วยทันตกรรมพระราชทาน มหาวิทยาลัยนเรศวร ร่วมกับหน่วยบริการเคลื่อนที่ เพื่อพัฒนาสุขภาพและอาชีพประชาชน มหาวิทยาลัยนเรศวร

ครั้งที่	วัน เดือน ปี	สถานที่	ผลการรักษา							
			ถอนฟัน		อุดฟัน			ขูดหินปูน	ปรึกษา	รวม
			ผู้ป่วย (ราย)	ซี่	ผู้ป่วย (ราย)	ซี่	ด้าน	ผู้ป่วย (ราย)	ผู้ป่วย (ราย)	(ราย)
๗	๑๖-๑๗ กรกฎาคม ๒๕๕๘	โรงเรียนวัดโคอีเคือก อ.ทับคล้อ จ.พิจิตร	๔๔	๖๐	๕๕	๖๑	๗๕	๗๕	๑๗	๑๕๑
๘	๒๐-๒๑ สิงหาคม ๒๕๕๘	โรงเรียนโป่งน้ำร้อน อ.คลองลาน จ.กำแพงเพชร	๕๕	๑๖๖	๕๘	๖๕	๕๘	๕๗	๑๒	๒๒๒
๙	๑๗-๑๘ กันยายน ๒๕๕๘	โรงเรียนวัดบ้านบึงนาราง อ.บึงนาราง จ.พิจิตร	๖๓	๘๗	๓๘	๖๘	๕๐	๕๗	๐	๑๕๘
๑๐	๒๒-๒๓ ตุลาคม ๒๕๕๘	โรงเรียนบ้านวังหามแห อ.ขามเฒ่า จ.พิจิตร อ.กำแพงเพชร	๑๑๖	๑๕๕	๖๑	๗๒	๕๓	๖๕	๒๒	๒๖๔
๑๑	๑๕-๒๐ พฤศจิกายน ๒๕๕๘	โรงเรียนวัดใหม่คงเจริญ อ.คงเจริญ จ.พิจิตร	๖๗	๕๖	๒๕	๓๕	๔๖	๓๖	๓	๑๓๑
๑๒	๑๗-๑๘ ธันวาคม ๒๕๕๘	โรงเรียนบ้านหนองแม่แตง อ.โพธิ์งาม จ.กำแพงเพชร	๔๘	๕๕	๔๘	๗๕	๕๗	๘๓	๘	๑๘๗
จำนวนรวมทั้งสิ้น			๘๔๐	๑,๒๐๕	๕๘๕	๘๐๔	๑,๐๒๕	๗๕๕	๑๓๗	๒,๓๖๑

ผลการดำเนินงานหน่วยทันตกรรมพระราชทาน มหาวิทยาลัยนเรศวร ร่วมกับหน่วยบริการเคลื่อนที่เพื่อพัฒนาสุขภาพและอาชีพประชาชน มหาวิทยาลัยนเรศวร

จากแบบสอบถามความคิดเห็นของผู้ให้บริการ จากการออกหน่วยฯ ทั้ง ๑๒ ครั้ง สรุปได้ว่าระดับความพึงพอใจในแต่ละด้าน ได้แก่ ความสะดวก ปลอดภัยในการเดินทาง ความเหมาะสมของระยะเวลาในการปฏิบัติงาน ความพร้อมและเหมาะสมในการจัดเตรียมเครื่องมือและสถานที่ให้บริการ เครื่องมือ วัสดุ และอุปกรณ์มีความทันสมัยได้มาตรฐานและเพียงพอต่อการให้บริการ มีความสามัคคีและการให้ความร่วมมือในการปฏิบัติงานของหมู่คณะ มีความพึงพอใจอยู่ในระดับดี

จากแบบสอบถามความคิดเห็นของผู้มารับบริการ จากการออกหน่วยฯ ทั้ง ๑๒ ครั้ง สรุปได้ว่าระดับความพึงพอใจในแต่ละด้าน ได้แก่ ความเหมาะสมของระยะเวลาในการให้บริการ จำนวนบุคลากรมีเพียงพอต่อการให้บริการ ความมีมนุษยสัมพันธ์ ความสุภาพ ความตั้งใจในการให้บริการ และการให้การต้อนรับความสะอาดของเครื่องมือและวัสดุอุปกรณ์ ความรวดเร็วของการให้บริการ และผู้มารับบริการมีความพึงพอใจในการให้บริการ อยู่ในระดับดี

๒. โครงการหน่วยทันตกรรมพระราชทาน มหาวิทยาลัยนเรศวร

ตามแผนปฏิบัติการประจำปี ๒๕๔๘ คณะทันตแพทยศาสตร์ ได้จัดทำโครงการหน่วยทันตกรรมพระราชทาน มหาวิทยาลัยนเรศวร เพื่อให้บริการทางทันตกรรมแก่ประชาชนผู้ด้อยโอกาสและผู้ยากไร้ในเขตจังหวัดพิษณุโลกและจังหวัดอุตรดิตถ์ จำนวน ๘ ครั้ง และมีผู้มารับบริการรายละเอียดดังต่อไปนี้

ตารางที่ ๒๕ โครงการหน่วยทันตกรรมพระราชทาน มหาวิทยาลัยนเรศวร

ครั้งที่	วัน เดือน ปี	สถานที่	ผลการรักษา									
			ถอนฟัน		อุดฟัน			ซุดหินปูน	ปรึกษา	ใส่ฟันทั้งปาก	รวม	
			ผู้ป่วย (ราย)	ซี่	ผู้ป่วย (ราย)	ซี่	ด้าน	ผู้ป่วย (ราย)	ผู้ป่วย (ราย)		(ราย)	
๑	๑ มีนาคม ๒๕๔๘	สถานีอนามัยน้ำไผ่ อ.น้ำป่า จ.อุตรดิตถ์	๖๔	๘๖	๓๓	๑๑๓	๑๔๑	๑๒๓	๑๕	๐	๒๓๖	
	๒ มีนาคม ๒๕๔๘	วัดนาอิน อ.พิชัย จ.อุตรดิตถ์	๑๔๕	๒๕๕	๕๕	๑๖๕	๒๑๒	๑๑๔	๑๒	๐	๓๖๖	
จำนวนรวม			๒๐๙	๓๔๑	๑๓๒	๒๘๖	๓๕๓	๒๓๗	๒๗	๐	๖๔๕	
๒	๘ มีนาคม ๒๕๔๘	สถานีอนามัยข่อยโพธิ์ อ.นครไทย จ.พิษณุโลก	๓๐	๑๐๒	๖๓	๑๐๐	๑๒๕	๑๓๐	๖	๐	๒๓๓	
	๙ มีนาคม ๒๕๔๘	สถานีอนามัยหนองหิน อ.นครไทย จ.พิษณุโลก	๑๐๔	๑๘๖	๓๐	๑๑๕	๑๔๐	๑๒๐	๑๑	๐	๓๐๕	
จำนวนรวม			๑๓๔	๒๘๘	๑๓๓	๒๑๕	๒๖๕	๒๕๐	๑๗	๐	๕๓๘	
๓	๒๘ เมษายน ๒๕๔๘	สถานีอนามัยฝัดชวดอน อ.เมือง จ.พิษณุโลก	๑๐๐	๒๐๐	๕๕	๑๓๕	๑๗๑	๕๘	๑๓	๐	๒๖๖	
	จำนวนรวม			๑๐๐	๒๐๐	๕๕	๑๓๕	๑๗๑	๕๘	๑๓	๐	๒๖๖
๔	๑๓ พฤษภาคม ๒๕๔๘	โรงเรียนวัดคู้งวารี อ.เมือง จ.พิษณุโลก	๐	๐	๑๓	๒๔	๒๘	๒๒	๓๓	๐	๓๒	
	จำนวนรวม			๐	๐	๑๓	๒๔	๒๘	๒๒	๓๓	๐	๓๒
๕	๒๓ กันยายน ๒๕๔๘	วัดข่อยสูง อ.ตรอน จ.อุตรดิตถ์	๑๐๓	๑๕๕	๕๐	๑๔๘	๑๕๘	๓๔	๑๓	๐	๒๘๔	
	๒๘ กันยายน ๒๕๔๘	สถานีอนามัยน้ำทิ อ.ทองแสนขัน จ.อุตรดิตถ์	๖๘	๑๐๐	๑๕๓	๓๐๘	๓๕๕	๓๐	๒๘	๐	๓๑๕	
จำนวนรวม			๑๗๑	๒๕๕	๒๔๓	๔๕๖	๕๑๓	๑๔๔	๔๑	๐	๖๐๓	

ตารางที่ ๒๕ (ต่อ) โครงการหน่วยทันตกรรมพระราชทาน มหาวิทยาลัยนเรศวร

ครั้งที่	วัน เดือน ปี	สถานที่	ผลการรักษา								รวม (ราย)
			ถอนฟัน		อุดฟัน			ขูดหินปูน	ปรึกษา	ใส่ฟันทั้ง ปาก	
			ผู้ป่วย (ราย)	ซี่	ผู้ป่วย (ราย)	ซี่	ด้าน	ผู้ป่วย (ราย)	ผู้ป่วย (ราย)		
๖	๔ ตุลาคม ๒๕๔๘	สถานีอนามัยบ้านพร้าว อ. นครไทย จ.พิษณุโลก	๖๗	๑๐๕	๑๐๖	๑๕๓	๒๓๒	๕๒	๑๐	๐	๒๗๕
	๕ ตุลาคม ๒๕๔๘	สถานีอนามัยหัวเขี้ยว อ.นครไทย จ.พิษณุโลก	๖๐	๑๒๓	๑๕๐	๓๒๔	๓๗๗	๕๖	๕	๐	๓๑๕
		จำนวนรวม	๑๒๗	๒๒๘	๒๕๖	๕๕๗	๖๐๙	๑๐๘	๑๕	๐	๕๙๐
๗	๑๑ ตุลาคม ๒๕๔๘	วัดมะขามสูง อ.เมือง จ.พิษณุโลก	๖๘	๑๒๗	๖๑	๑๐๓	๑๓๓	๖๔	๕	๐	๒๐๒
		จำนวนรวม	๖๘	๑๒๗	๖๑	๑๐๓	๑๓๓	๖๔	๕	๐	๒๐๒
๘	๒๑ ตุลาคม ๒๕๔๘	คณะทันตแพทยศาสตร์ อ.เมือง จ.พิษณุโลก	๒๗	๔๑	๘๘	๑๕๘	๑๘๓	๘๒	๕	๐	๒๐๒
๙	ตลอดทั้งปี	คณะทันตแพทยศาสตร์ อ.เมือง จ.พิษณุโลก	๐	๐	๐	๐	๐	๐	๐	๔๘	๔๘
๑๐	ตลอดทั้งปี	คณะทันตแพทยศาสตร์ อ.เมือง จ.พิษณุโลก (ร่วมกับสถานพินิจและ คุ้มครองเด็กและเยาวชน จังหวัดพิษณุโลก)	๑๕	๐	๑๕	๐	๐	๑๕	๑	๐	๕๔
๑๑	ตลอดทั้งปี	คณะทันตแพทยศาสตร์ อ.เมือง จ.พิษณุโลก (ร่วมกับโรงเรียนสาธิต วิทยาลัยสงฆ์พุทธชินราช)	๑๘	๐	๕	๐	๐	๒	๘๔	๐	๑๐๕
๑๒	ตลอดทั้งปี	คณะทันตแพทยศาสตร์ อ.เมือง จ.พิษณุโลก (ร่วมกับกองส่งเสริม คุณภาพชีวิต องค์การ บริหารส่วนจังหวัด พิษณุโลก ชมรมผู้สูงอายุ)	๘	๐	๕	๐	๐	๑	๓๒	๐	๔๖
		จำนวนรวมทั้งสิ้น	๕๑๗	๑,๔๘๐	๑,๑๓๘	๑,๘๕๘	๒,๓๐๓	๑,๐๒๗	๒๘๕	๔๘	๓,๔๑๕

ผลการดำเนินงานหน่วยทันตกรรมพระราชทาน มหาวิทยาลัยนเรศวร

จากแบบสอบถามความคิดเห็นของผู้ออกให้บริการ จากการออกหน่วยฯ ทั้ง ๘ ครั้ง สรุปได้ว่าระดับความพึงพอใจในแต่ละด้าน ได้แก่ ความสะดวก ปลอดภัยในการเดินทาง ความเหมาะสมของระยะเวลาในการปฏิบัติงาน ความพร้อมและเหมาะสมในการจัดเตรียมเครื่องมือและสถานที่ให้บริการ เครื่องมือ วัสดุ และอุปกรณ์มีความทันสมัยได้มาตรฐานและเพียงพอต่อการให้บริการ มีความสามัคคีและการให้ความร่วมมือในการปฏิบัติงานของหมู่คณะ มีความพึงพอใจอยู่ในระดับดี

จากแบบสอบถามความคิดเห็นของผู้มารับบริการ จากการออกหน่วยฯ ทั้ง ๘ ครั้ง สรุปได้ว่าระดับความพึงพอใจในแต่ละด้าน ได้แก่ ความเหมาะสมของระยะเวลาในการให้บริการ จำนวนบุคลากรมีเพียงพอ

ต่อการให้บริการ ความมีมนุษยสัมพันธ์ ความสุภาพ ความตั้งใจในการให้บริการ และการให้การต้อนรับ ความสะอาดของเครื่องมือและวัสดุอุปกรณ์ ความรวดเร็วของการให้บริการ และผู้มารับบริการมีความพึงพอใจในการให้บริการ อยู่ในระดับดี

๓. โครงการวันทันตสาธารณสุข

คณะทันตแพทยศาสตร์ได้ให้บริการทางทันตกรรมแก่ประชาชนผู้ด้อยโอกาสและผู้ยากไร้ในเขตจังหวัดพิษณุโลก โดยได้ดำเนินการในวันที่ ๒๑ ตุลาคม ๒๕๔๘ ซึ่งเป็นวันทันตสาธารณสุข ถวายเป็นพระราชกุศลแด่สมเด็จพระศรีนครินทราบรมราชชนนี “พระมารดาแห่งการทันตแพทย์ไทย” และมีผู้มารับบริการจำนวนทั้งสิ้น ๒๐๒ ราย

ผลการดำเนินโครงการวันทันตสาธารณสุข

จากแบบสอบถามความคิดเห็นของผู้ออกให้บริการ จากการดำเนินโครงการวันทันตสาธารณสุข สรุปได้ว่าระดับความพึงพอใจในแต่ละด้านได้แก่ สถานที่จัดโครงการ ระยะเวลาจัดโครงการ รูปแบบการจัดโครงการ เครื่องมือ วัสดุ และอุปกรณ์มีความเพียงพอต่อการให้บริการ ความสามัคคีและการให้ความร่วมมือในการปฏิบัติงานของหมู่คณะ อาหารและเครื่องดื่ม มีความพึงพอใจมาก

จากแบบสอบถามความคิดเห็นของผู้มารับบริการ จากการดำเนินโครงการวันทันตสาธารณสุข สรุปได้ว่าระดับความพึงพอใจในแต่ละด้านได้แก่ ความเหมาะสมของสถานที่ในการจัดโครงการ ความเหมาะสมของระยะเวลาในการจัดโครงการ ความสะอาดของเครื่องมือและวัสดุอุปกรณ์ที่ให้บริการทางทันตกรรม การให้บริการทางทันตกรรมเหมาะสม ตรงกับความต้องการ ความมีมนุษยสัมพันธ์ ความสุภาพ ความตั้งใจในการให้บริการและการต้อนรับ จำนวนบุคลากรมีเพียงพอต่อการให้บริการ มีการจัดบริการทางทันตกรรมทุกปี และผู้มารับบริการมีความพึงพอใจในการให้บริการมาก

๔. โครงการสวนสุขภาพ

ปัจจุบันปัญหาสุขภาพช่องปากยังคงมีความรุนแรง การแก้ปัญหาที่ถูกต้องคือ การส่งเสริมและป้องกันทางทันตสุขภาพให้กับประชาชน คณะทันตแพทยศาสตร์ จึงได้จัดดำเนินโครงการสวนสุขภาพ โดยให้ความรู้ในการดูแลสุขภาพช่องปาก การส่งเสริมป้องกันทันตสุขภาพในเบื้องต้น รูปแบบของการจัดกิจกรรมโครงการคือ การจัดนิทรรศการทางวิชาการในรูปแบบของภาพนิ่ง ภาพเคลื่อนไหว สื่ออิเล็กทรอนิกส์ คอมพิวเตอร์ และแบบจำลอง การฉายวิดีโอทัศน์และการสาธิตวิธีการดูแลสุขภาพช่องปาก การให้คำปรึกษาปัญหาและให้ความรู้ทางทันตสุขภาพ ณ โรงพยาบาลทันตกรรม โดยดำเนินการตั้งแต่วันที่ ๑ มกราคม ๒๕๔๘ ถึงเดือนธันวาคม ๒๕๔๘ มีผู้เข้าร่วมโครงการทั้งสิ้นประมาณ ๘,๐๐๐ คน ประกอบไปด้วยนักเรียน นิสิต นักศึกษา คณาจารย์ และผู้เข้ารับบริการทางทันตกรรมทั้งในและนอกเวลาราชการ

ผลการดำเนินโครงการสวนสุขภาพ

จากการสุ่มตัวอย่างของผู้มารับบริการทางทันตกรรม แจกแบบสอบถามทั้งสิ้น ๕๐ ชุด ได้แบบสอบถามคืนมา ๔๖ ชุด (๙๒%) โดยแบ่งเป็นข้าราชการ/พนักงานของรัฐ จำนวน ๑๐ คน (๒๑.๗%) ไร่/ทำนา/ทำสวน จำนวน ๕ คน (๑๐.๘%) รับจ้าง จำนวน ๔ คน (๘.๗%) ลูกจ้าง จำนวน ๑๖ คน (๓๔.๘%) ค้าขาย จำนวน ๔ คน (๘.๗%) นักเรียน/นิสิต จำนวน ๗ คน (๑๕.๒%) จากการประเมินความคิดเห็นผู้เข้าร่วมโครงการสรุปได้ว่าระดับความคิดเห็นในแต่ละด้าน ได้แก่ ความน่าสนใจของเนื้อหา กิจกรรม ความรู้ที่ได้รับจากกิจกรรม รูปแบบกิจกรรม ความเข้าใจในเนื้อหาของกิจกรรม ความเหมาะสมของสถานที่ ประโยชน์ในการนำไปใช้ได้จริงในชีวิตประจำวัน ความพึงพอใจในการให้คำปรึกษา คำถามตรงกับเนื้อหา และผู้มารับบริการมีความพึงพอใจอยู่ในระดับดี

๕. โครงการบริการทันตกรรมสำหรับสถานพินิจและคุ้มครองเด็กและเยาวชนจังหวัดพิษณุโลก

คณะทันตแพทยศาสตร์ได้ร่วมมือกับสถานพินิจและคุ้มครองเด็กและเยาวชนจังหวัดพิษณุโลก เพื่อทำการตรวจ และรักษาสุขภาพช่องปากให้แก่เด็กและเยาวชนในสถานพินิจและคุ้มครองเด็กและเยาวชนจังหวัดพิษณุโลก โดยดำเนินการในเดือนมกราคม ๒๕๔๘ ถึงเดือนธันวาคม ๒๕๔๘ มีผู้มารับบริการจำนวนทั้งสิ้น ๕๔ ราย

๖. โครงการบริการทันตกรรมสำหรับโรงเรียนสาธิตวิทยาลัยสงฆ์พุทธชินราช

คณะทันตแพทยศาสตร์ได้ร่วมมือกับโรงเรียนสาธิตวิทยาลัยสงฆ์พุทธชินราช เพื่อทำการตรวจ และรักษาสุขภาพช่องปากให้แก่สามเณรนักเรียนในโรงเรียนสาธิตวิทยาลัยสงฆ์พุทธชินราช โดยดำเนินการในเดือนพฤศจิกายน ๒๕๔๘ ถึงเดือนธันวาคม ๒๕๔๘ มีผู้มารับบริการจำนวนทั้งสิ้น ๑๐๕ ราย

๗. โครงการบริการทันตกรรมสำหรับกองส่งเสริมคุณภาพชีวิต องค์การบริหารส่วนจังหวัดพิษณุโลก

คณะทันตแพทยศาสตร์ได้ร่วมมือกับกองส่งเสริมคุณภาพชีวิต องค์การบริหารส่วนจังหวัดพิษณุโลก เพื่อทำการตรวจ และรักษาสุขภาพช่องปากให้แก่ชมรมผู้สูงอายุวัดพันปี ชมรมผู้สูงอายุวัดจันทร์ตะวันตก ชมรมผู้สูงอายุวัดอรัญญิก และผู้สูงอายุที่มาใช้บริการในศูนย์บริการทางสังคมฯ โดยดำเนินการในเดือนมิถุนายน ๒๕๔๘ ถึงเดือนธันวาคม ๒๕๔๘ มีผู้มารับบริการจำนวนทั้งสิ้น ๔๖ ราย

๘. โครงการบริการทันตกรรมแก่นักเรียนระดับประถมศึกษา

คณะทันตแพทยศาสตร์ได้ทำการให้บริการตรวจ และรักษาสุขภาพช่องปาก สอนวิธีการแปรงฟัน เพื่อป้องกันฟันผุให้แก่เด็กนักเรียนระดับประถมศึกษา ดำเนินการตั้งแต่เดือนมกราคม ๒๕๔๘ ถึงเดือนธันวาคม ๒๕๔๘ มีนักเรียนระดับประถมศึกษามารับบริการทางทันตกรรมจำนวนทั้งสิ้น ๑๕๘ ราย

๘. โครงการวันมหิดล

คณะทันตแพทยศาสตร์ได้เข้าร่วมงานวันมหิดล ณ สถาบันวิจัยทางวิทยาศาสตร์สุขภาพ ตรงกับวันที่ ๒๔ มิถุนายน ของทุกปี ซึ่งเป็นวันคล้ายวันสวรรคตของสมเด็จพระมหิตลาธิเบศร พระบรมราชชนก พระบิดาแห่งการแพทย์แผนปัจจุบันของไทยและการสาธารณสุขไทย ได้มีการจัดนิทรรศการ และตรวจสุขภาพช่องปากให้แก่ประชาชนทั่วไปโดยไม่เสียค่าใช้จ่าย

๑๐. โครงการยิวทูตสุขภาพ Mr. & Miss NU. ครั้งที่ ๔

เพื่อเป็นการส่งเสริมและสนับสนุนให้นิสิตมีสุขภาพดีทั้งทางร่างกายและจิตใจ มีการปรับเปลี่ยนพฤติกรรมในการดำเนินชีวิต มีการดูแลสุขภาพที่ถูกต้องและยั่งยืน และเป็นนิสัยตัวอย่างให้แก่กันและกัน และพร้อมที่จะเป็นตัวแทนในการร่วมกิจกรรมการณรงค์ส่งเสริมสุขภาพ คณะทันตแพทยศาสตร์จึงได้ส่งบุคลากรเข้าร่วมเป็นคณะกรรมการตรวจสุขภาพช่องปากให้แก่นิสิตที่เข้าร่วมประกวดในโครงการยิวทูตสุขภาพ Mr. & Miss NU. ครั้งที่ ๔ ซึ่งดำเนินการตั้งแต่วันที่ ๒๖ – ๒๗ ธันวาคม ๒๕๔๘ มีผู้เข้าประกวดมารับบริการทางทันตกรรมจำนวนทั้งสิ้น ๒๘ ราย

๑๑. โครงการเผยแพร่วิชาการแก่สังคม

ตามแผนปฏิบัติการประจำปี ๒๕๔๘ คณะทันตแพทยศาสตร์ได้ดำเนินโครงการเผยแพร่วิชาการแก่สังคมในรูปแบบการดำเนินโครงการ ๒ กิจกรรม ได้แก่

กิจกรรมที่ ๑ การฝึกอบรม เรื่อง “การเตรียมตัวจัดรายการวิทยุ” เพื่อฝึกอบรมการสื่อสารความรู้ด้านทันตสุขภาพ และการประชาสัมพันธ์ให้กับบุคลากรในคณะทันตแพทยศาสตร์ ให้มีความรู้ความเข้าใจหลักเกณฑ์ในการประชาสัมพันธ์ได้อย่างถูกต้อง และมีประโยชน์กับผู้ฟังมากยิ่งขึ้น ซึ่งกิจกรรมดังกล่าวได้เริ่มดำเนินการเมื่อ วันจันทร์ที่ ๑๓ ธันวาคม ๒๕๔๗ มีผู้เข้าร่วมฝึกอบรมจำนวนทั้งสิ้น ๓๐ ราย

กิจกรรมที่ ๒ จัดรายการวิทยุเพื่อประชาสัมพันธ์คณะทันตแพทยศาสตร์ มหาวิทยาลัยนเรศวร และเผยแพร่ความรู้ทางวิชาการด้านทันตสุขภาพแก่ประชาชนที่คลื่น FM ๑๐๗.๒๕ เมกกะเฮิรตซ์ ทางสถานีวิทยุกระจายเสียง มหาวิทยาลัยนเรศวร โดยออกอากาศทุกวันจันทร์ เวลา ๐๕.๓๐-๑๐.๐๐ นาฬิกา ดำเนินการตั้งแต่เดือนมกราคม ๒๕๔๘ ถึงเดือนธันวาคม ๒๕๔๘

๑๒. โครงการค่ายทันตะอาสา ครั้งที่ ๓

สโมสรนิสิตและฝ่ายกิจการนิสิต คณะทันตแพทยศาสตร์ ได้จัดกิจกรรมค่ายทันตะอาสา ครั้งที่ ๓ ขึ้น ณ สถานสงเคราะห์วังทอง อำเภอวังทอง จังหวัดพิษณุโลก ในวันศุกร์ที่ ๓ เมษายน ๒๕๔๘ เพื่อตรวจสุขภาพช่องปากและให้คำแนะนำเกี่ยวกับการดูแลสุขภาพภายในช่องปากให้กับผู้รับการสงเคราะห์ ประมาณ ๑๕๐ ราย เป็นการเผยแพร่ความรู้เบื้องต้นเกี่ยวกับดูแลสุขภาพช่องปากให้กับผู้ที่ขาดโอกาสทางสังคม เพื่อลดปัญหาอนามัยช่องปาก และบริจาคสิ่งของที่จำเป็นในการดำรงชีวิตประจำวัน เครื่องอุปโภคบริโภค เพื่อบรรเทาความเดือดร้อน เป็นการแสดงความมีน้ำใจ และความปรารถนาดีต่อผู้ที่อยู่ร่วมกันในสังคม

๑๓. โครงการเผยแพร่ความรู้สู่สุขภาพดี

คณะทันตแพทยศาสตร์ ได้จัดกิจกรรมเผยแพร่ความรู้สู่สุขภาพดีขึ้น โดยจัดทำเป็นเกร็ดความรู้เคล็ดลับในการดูแลสุขภาพกายและสุขภาพใจ ประชาสัมพันธ์ผ่านแผ่นพับที่ส่งไปตามคณะฯ และหน่วยงานต่างๆ ภายในมหาวิทยาลัย และประชาสัมพันธ์ให้กับบุคคลภายนอกทราบผ่านโครงการ/กิจกรรมที่สโมสรนิสิต คณะทันตแพทยศาสตร์จัดขึ้น เช่น กิจกรรมถ่ายทันตะอาสา กิจกรรมที่จัดร่วมกับมหาวิทยาลัยในวันเยาวชนแห่งชาติ นอกจากนี้ยังเผยแพร่ผ่านเว็บไซต์ของคณะฯ เพื่อให้ข้อมูลประชาสัมพันธ์ได้อย่างทั่วถึงและแพร่หลาย สามารถให้ ผู้ที่สนใจใช้เป็นแนวทางในการปฏิบัติเพื่อดูแลสุขภาพของตนเองและครอบครัวได้อย่างถูกต้อง

๑๔. โครงการนิทรรศการวันวิทยาศาสตร์

คณะทันตแพทยศาสตร์ได้จัดโครงการนิทรรศการวันวิทยาศาสตร์ขึ้น เพื่อเผยแพร่ความรู้เกี่ยวกับทันตสุขภาพ เป็นการประชาสัมพันธ์และแนะนำคณะทันตแพทยศาสตร์ให้แก่เยาวชนและบุคคลทั่วไป โดยผ่านสื่อวิชาการ บอร์ดนิทรรศการ กิจกรรมนันทนาการ บริการตรวจฟันและสอนการแปรงฟันให้ถูกวิธี ซึ่งเป็นโอกาสอันดีที่ทางคณะทันตแพทยศาสตร์จะเข้าร่วมเป็นส่วนหนึ่งในการเผยแพร่ศักยภาพทางวิชาการงานบริการการรักษาให้เป็นที่รู้จักมากยิ่งขึ้น โดยได้จัดขึ้นในระหว่างวันพฤหัสบดีที่ ๑๘ ถึงวันเสาร์ที่ ๒๐ สิงหาคม ๒๕๔๘ ณ คณะวิทยาศาสตร์ มหาวิทยาลัยนเรศวร มีผู้มารับบริการจำนวนทั้งสิ้น ๑๑๔ ราย

๑๕. โครงการเผยแพร่ความรู้ด้านทันตสุขภาพ

คณะทันตแพทยศาสตร์ได้จัดทำแผ่นพับเพื่อเผยแพร่ความรู้ทางด้านสุขภาพช่องปาก และแนะนำการรับประทานอาหารที่เหมาะสมมีคุณค่าทางด้านโภชนาการ ณ โรงพยาบาลทันตกรรม เป็นจำนวน ๑ เรื่อง ได้แก่ วัตถุประสงค์ของอาหาร (ผงชูรส) อาหารสมองของคนวัยทำงาน และลดความอ้วนอย่างถูกวิธี ซึ่งทางคณะฯ ได้ทำการจัดพิมพ์เรื่องละ ๕๐๐ ฉบับ รวม ๑,๕๐๐ ฉบับ โดยดำเนินการตั้งแต่เดือนมกราคม ๒๕๔๘ - ธันวาคม ๒๕๔๘

การทำนุบำรุงศิลปวัฒนธรรม

นโยบายของคณะทันตแพทยศาสตร์มีนโยบายเกี่ยวกับการทำนุบำรุงศิลปวัฒนธรรมที่สอดคล้องกับทางมหาวิทยาลัยคือ มุ่งเน้นให้บุคลากรมีจิตสำนึกในความเป็นผู้มีคุณธรรมและจริยธรรม มีความซาบซึ้งในศิลปวัฒนธรรม ตลอดจนมีการเสริมสร้างวัฒนธรรมและค่านิยมที่พึงประสงค์ให้เกิดขึ้นกับบุคคล องค์กร และสังคมอีกด้วย

ในปี ๒๕๔๘ คณะทันตแพทยศาสตร์ดำเนิน โครงการ/กิจกรรมต่างๆ ในด้านส่งเสริมศิลปวัฒนธรรมทั้งในส่วนของคณะและให้ความร่วมมือกับทางมหาวิทยาลัยและคณะอื่นๆ ในการดำเนินกิจกรรมที่ถือเป็นการทำนุบำรุงศิลปวัฒนธรรม ได้แก่

ตารางที่ ๒๖ โครงการ/ กิจกรรมในด้านการส่งเสริมศิลปวัฒนธรรม

ลำดับที่	โครงการ/กิจกรรม	ระยะเวลา การดำเนินกิจกรรม	สถานที่
๑	การใช้ภาษาไทยที่ถูกต้อง	มกราคม-กันยายน ๒๕๔๘	คณะทันตแพทยศาสตร์ มหาวิทยาลัยนเรศวร
๒	การทักทายแบบไทย	มกราคม-กันยายน ๒๕๔๘	คณะทันตแพทยศาสตร์ มหาวิทยาลัยนเรศวร
๓	กิจกรรมอำลา	๒๕ มีนาคม ๒๕๔๘	โรงแรมอมรินทร์ลา구나 จังหวัดพิษณุโลก
๔	การรับประทานอาหารไทยเพื่อสุขภาพ ประจำปีงบประมาณ ๒๕๔๘	๑๑ เมษายน และ ๒๘ พฤษภาคม ๒๕๔๘	คณะทันตแพทยศาสตร์ มหาวิทยาลัยนเรศวร
๕	รดน้ำขอพรเนื่องในวันสงกรานต์	๑๑ เมษายน ๒๕๔๘	คณะทันตแพทยศาสตร์ มหาวิทยาลัยนเรศวร
๖	งานทำบุญตักบาตรเนื่องในวันวิสาขบูชา ประจำปี พ.ศ. ๒๕๔๘	๒๔ พฤษภาคม ๒๕๔๘	คณะวิทยาศาสตร์การแพทย์ มหาวิทยาลัยนเรศวร
๗	พัฒนาทักษะทางดนตรีไทย	๒ มิถุนายน-๑๐ กันยายน ๒๕๔๘	คณะทันตแพทยศาสตร์ มหาวิทยาลัยนเรศวร
๘	โครงการทำบุญอุทิศส่วนกุศลแด่ร่างกาย ใหญ่ ประจำปีการศึกษา ๒๕๔๘	๔ มิถุนายน ๒๕๔๘	คณะวิทยาศาสตร์การแพทย์ มหาวิทยาลัยนเรศวร

ตารางที่ ๒๖ (ต่อ) โครงการ/ กิจกรรมในด้านการส่งเสริมศิลปวัฒนธรรม

ลำดับที่	โครงการ/กิจกรรม	ระยะเวลา การดำเนินกิจกรรม	สถานที่
๕	บวงสรวงสมเด็จพระนเรศวรมหาราช	๕ มิถุนายน ๒๕๔๘	ลานพระบรมราชานุสาวรีย์ สมเด็จพระนเรศวรมหาราช
๑๐	วันไหว้ครู	๑๖ มิถุนายน ๒๕๔๘	โรงพยาบาลทันตกรรม มหาวิทยาลัยนเรศวร
๑๑	พิธีไหว้ครูดนตรีไทย	๓๐ มิถุนายน ๒๕๔๘	อาคารศูนย์ฝึกอบรมและควบคุม ระบบเครือข่ายคอมพิวเตอร์
๑๒	สายสัมพันธ์ทันตแพทย์	๖ กรกฎาคม ๒๕๔๘	คณะวิทยาศาสตร์การแพทย์ มหาวิทยาลัยนเรศวร
๑๓	พิธีไหว้ครูและครอบครุณาฎศิลป์ไทย	๑๔ กรกฎาคม ๒๕๔๘	อาคารศูนย์ฝึกอบรมและควบคุม ระบบเครือข่ายคอมพิวเตอร์
๑๔	วันคล้ายวันสถาปนามหาวิทยาลัยนเรศวร	๒๕ กรกฎาคม ๒๕๔๘	ลานพระบรมราชานุสาวรีย์ สมเด็จพระนเรศวรมหาราช
๑๕	โครงการวิจัยใสสานสายโนนาวัฒนธรรมไทย ด้านภัยสื่อลามก	๘ กันยายน ๒๕๔๘	อาคารอเนกประสงค์ มหาวิทยาลัยนเรศวร
๑๖	พิธีถวายราชสดุดี “วันมหิดล” จังหวัดพิษณุโลก	๒๔ กันยายน ๒๕๔๘	โรงพยาบาลพุทธชินราช
๑๗	งาน “วันมหิดล และ World Heart Day” ครั้งที่ ๖	๒๔ กันยายน ๒๕๔๘	สถาบันวิจัยทางวิทยาศาสตร์สุขภาพ มหาวิทยาลัยนเรศวร
๑๘	พิธีวางพวงมาลัยเนื่องในวันทันตสาธารณสุข	๒๑ ตุลาคม ๒๕๔๘	คณะทันตแพทยศาสตร์ มหาวิทยาลัยนเรศวร
๑๙	พิธีพระราชทานเพลิงร่างอาจารย์ใหญ่ ประจำปีการศึกษา ๒๕๔๘	๑๒-๑๓ พฤศจิกายน ๒๕๔๘	วัดจุฬามณี จังหวัดพิษณุโลก
๒๐	วันลอยกระทง	๑๕ พฤศจิกายน ๒๕๔๘	โรงละครกลางแจ้ง มหาวิทยาลัยนเรศวร
๒๑	งานประเพณีลอยกระทง จังหวัดพิษณุโลก	๑๖ พฤศจิกายน ๒๕๔๘	วัดพระศรีรัตนมหาธาตุวรมหาวิหาร จังหวัดพิษณุโลก

ตารางที่ ๒๖ (ต่อ) โครงการ/กิจกรรมในด้านการส่งเสริมศิลปวัฒนธรรม

ลำดับที่	โครงการ/กิจกรรม	ระยะเวลา การดำเนินกิจกรรม	สถานที่
๒๒	พิธีจุดเทียนชัยมงคลในวโรกาสวันเฉลิมพระชนมพรรษา ๕ ธันวาคม ๒๕๔๘	๕ ธันวาคม ๒๕๔๘	ศาลากลาง จังหวัดพิษณุโลก
๒๓	สัมมนาแบ่งปันความรู้อาหารไทยเพื่อสุขภาพ	๒๕ ธันวาคม ๒๕๔๘	อาคารกิจกรรม มหาวิทยาลัยนเรศวร
๒๔	งานทำบุญตักบาตรเนื่องในวันขึ้นปีใหม่ คณะทันตแพทยศาสตร์	๒๕ ธันวาคม ๒๕๔๘	คณะทันตแพทยศาสตร์ มหาวิทยาลัยนเรศวร
๒๕	โครงการทำบุญขึ้นปีใหม่กองกิจการนิสิตประจำปี ๒๕๔๘	๒๕ ธันวาคม ๒๕๔๘	อาคารอเนกประสงค์ มหาวิทยาลัยนเรศวร

ตารางที่ ๒๗ สรุปกิจกรรมด้านการทำนุบำรุงศิลปวัฒนธรรม

กิจกรรมด้านการทำนุบำรุงศิลปวัฒนธรรม	จำนวนกิจกรรม		
	ปี พ.ศ. ๒๕๔๖	ปี พ.ศ. ๒๕๔๗	ปี พ.ศ. ๒๕๔๘
กิจกรรมที่มีการพัฒนาและสร้างมาตรฐานศิลปวัฒนธรรม	๖	๕	๑๒
กิจกรรมที่ทำร่วมกับมหาวิทยาลัย/คณะอื่นๆ	๕	๑๐	๑๓
รวม	๑๑	๑๕	๒๕

การบริหารและจัดการ

คณะกรรมการประจำคณะทันตแพทยศาสตร์ มหาวิทยาลัยนเรศวร ตามพระราชบัญญัติมหาวิทยาลัยนเรศวร พุทธศักราช ๒๕๓๓ กำหนดให้กรรมการคณะฯ มีอำนาจและหน้าที่ควบคุมดูแลกิจการทั่วไปของคณะฯ ในด้านการวางนโยบายของคณะฯ ที่เกี่ยวข้องกับการศึกษา การวิจัย การให้บริการทางวิชาการแก่สังคม และการทำนุบำรุงศิลปวัฒนธรรม วางระเบียบและออกข้อบังคับของคณะฯ ตลอดจนพิจารณาให้ความเห็นชอบและอนุมัติในเรื่องต่าง ๆ เกี่ยวกับกิจการของคณะฯ

คณะกรรมการประจำคณะทันตแพทยศาสตร์ ในปีพุทธศักราช ๒๕๔๘ ประกอบด้วย

(ข้อมูล ณ วันที่ ๓๑ ธันวาคม ๒๕๔๘)

๑. คณบดีคณะทันตแพทยศาสตร์ (ผู้ช่วยศาสตราจารย์ทันตแพทย์หญิง ดร.วิสาขะ ลีม่วงศ์)	ประธานกรรมการ
๒. รองคณบดีฝ่ายคลินิก (อาจารย์ทันตแพทย์ไพโรจน์ ศรีอรุณ)	กรรมการ
๓. รองคณบดีฝ่ายบริหาร (รองศาสตราจารย์ทันตแพทย์ ดร.ทศพล ปิยะปัทมินทร์)	กรรมการ
๔. รองคณบดีฝ่ายวางแผนและพัฒนา (อาจารย์ทันตแพทย์หญิงฤดี สกุลรัชตะ)	กรรมการ
๕. รองคณบดีฝ่ายวิชาการ (อาจารย์ทันตแพทย์หญิงสศไส วิโรจนศักดิ์)	กรรมการ
๖. รองคณบดีฝ่ายกิจการนิสิต (อาจารย์ทันตแพทย์พิชิต งามวรรณกุล)	กรรมการ
๗. หัวหน้าภาควิชาชีววิทยาช่องปาก (อาจารย์ทันตแพทย์หญิง ดร.รุ่งอรุณ เกรียงไกร)	กรรมการ
๘. หัวหน้าภาควิชาทันตกรรมบูรณะ (อาจารย์ทันตแพทย์หญิง ดร.พิรยา ภูอภิชาติคำรง)	กรรมการ
๙. หัวหน้าภาควิชาทันตกรรมป้องกัน (อาจารย์ทันตแพทย์หญิงวรรณ ไล่้วพฤกษ์มณี)	กรรมการ
๑๐. หัวหน้าภาควิชาทันตกรรมโรงพยาบาล (อาจารย์ทันตแพทย์ไพโรจน์ ศรีอรุณ)	กรรมการ
๑๑. หัวหน้าภาควิชาทันตกรรมวินิจฉัย (อาจารย์ทันตแพทย์หญิงแสงดาว ศิริเจริญพันธ์)	กรรมการ

๑๒. ตัวแทนคณาจารย์

กรรมการ

(อาจารย์ทันตแพทย์หญิงอิชยา เขียววัฒนา)

(อาจารย์ทันตแพทย์หญิงลลิตกร สุภออักโข)

๑๓. เลขานุการคณะทันตแพทยศาสตร์

กรรมการและเลขานุการ

อนึ่ง อาจารย์ของคณะทันตแพทยศาสตร์ที่ดำรงตำแหน่งกรรมการในสภาอาจารย์ (ตั้งแต่วันที่ ๑๑ กรกฎาคม ๒๕๕๖ ถึงปัจจุบัน) คือ อาจารย์ทันตแพทย์หญิงแสงดาว ศิริเจริญพันธ์

การบริหารงานของคณะทันตแพทยศาสตร์

คณะทันตแพทยศาสตร์ มีการบริหารองค์กรโดยคณะกรรมการประจำคณะ ประกอบด้วย คณบดี เป็นประธานคณะกรรมการฯ หัวหน้าภาควิชาฯ กรรมการโดยการคัดเลือก รองคณบดี ๕ ฝ่าย ได้แก่ รองคณบดีฝ่ายบริหาร รองคณบดีฝ่ายคลินิก รองคณบดีฝ่ายวางแผนและพัฒนา รองคณบดีฝ่ายวิชาการ รองคณบดีฝ่ายกิจการนิสิต

ปัจจุบันคณะทันตแพทยศาสตร์ แบ่งการบริหารเป็นดังนี้ คือ

๑. สำนักงานเลขานุการคณะทันตแพทยศาสตร์

๒. ภาควิชาฯ ที่ขึ้นตรงต่อคณบดี มีรองคณบดีฝ่ายบริหารกำกับดูแล ประกอบด้วย

๒.๑ ภาควิชาชีววิทยาช่องปาก รับผิดชอบการจัดการเรียน-การสอนและการประเมินผลหมวดวิชาเฉพาะด้าน กลุ่มวิชาเอกคั้งต่อไปนี้ ชีววิทยาช่องปาก จุลกายวิภาคศาสตร์ช่องปาก ทันตกายวิภาคศาสตร์ วัสดุศาสตร์พื้นฐาน เออร์โกโนมิก และโครงการวิจัย เป็นต้น

๒.๒ ภาควิชาทันตกรรมบูรณะ รับผิดชอบการจัดการเรียน-การสอนและการประเมินผลหมวดวิชาเฉพาะด้านกลุ่มวิชาเอกสาขาวิชาทันตกรรมหัตถการ ทันตกรรมประดิษฐ์ และทันตกรรมบดเคี้ยว

๒.๓ ภาควิชาทันตกรรมป้องกัน รับผิดชอบการจัดการเรียน-การสอนและการประเมินผลหมวดวิชาเฉพาะด้าน กลุ่มวิชาเอกสาขาวิชาปริทันตวิทยา ทันตกรรมสำหรับเด็ก ทันตกรรมจัดฟัน และทันตกรรมชุมชน

๒.๔ ภาควิชาทันตกรรมโรงพยาบาล รับผิดชอบการจัดการเรียน-การสอนและการประเมินผลหมวดวิชาเฉพาะด้าน กลุ่มวิชาเอกสาขาวิชาศัลยศาสตร์ช่องปาก และทันตกรรมโรงพยาบาล

๒.๕ ภาควิชาทันตกรรมวินิจฉัย รับผิดชอบการจัดการเรียน-การสอนและการประเมินผลหมวดวิชาเฉพาะด้าน กลุ่มวิชาเอกสาขาวิชาวินิจฉัยช่องปาก และพยาธิวิทยาช่องปาก

๓. ฝ่ายวางแผนและพัฒนา มีรองคณบดีฝ่ายวางแผนและพัฒนากำกับดูแล รวมทั้งฝ่ายวิจัย

๔. ฝ่ายวิชาการ มีรองคณบดีฝ่ายวิชาการกำกับดูแล รวมทั้งกิจกรรมวิชาการของภาควิชา

๕. ฝ่ายกิจการนิสิต มีรองคณบดีกิจการนิสิตกำกับดูแล รวมทั้งงานส่งเสริมศิลปวัฒนธรรม

๖. โรงพยาบาลทันตกรรม มีรองคณบดีฝ่ายคลินิกกำกับดูแล ในฐานะผู้อำนวยการโรงพยาบาล

ตารางที่ ๒๘ จำนวนบุคลากรของคณะทันตแพทยศาสตร์ มหาวิทยาลัยนเรศวร

(ข้อมูล ณ วันที่ ๓๑ ธันวาคม ๒๕๕๘)

หน่วยงาน	ผู้มีความรู้ฯ และ ผู้เกษียณฯ	สาย ก.	สาย ข.	สาย ค.	พนักงาน สายวิชาการ	พนักงาน สายบริการ	พนักงาน ราชการ	ลูกจ้าง ชั่วคราว	รวม
ภาควิชาชีววิทยาช่องปาก	๑	๑	-	-	๔	๑	-	-	๗
ภาควิชาทันตกรรมบูรณะ	๑	๕	-	-	๑๓	๕	-	๒	๒๖
ภาควิชาทันตกรรมป้องกัน	-	๕	-	-	๑๔	-	๑	-	๒๔
ภาควิชาทันตกรรมโรงพยาบาล	-	๓	-	-	๓	๑	-	-	๗
ภาควิชาทันตกรรมวินิจนัย	๒	๑	-	-	๗	๑	-	-	๑๑
สำนักงานเลขานุการคณะฯ	-	-	-	๒	-	๒๑	๔	๑๐	๓๗
โรงพยาบาลทันตกรรม	-	-	-	-	-	๒๔	-	๑๓	๓๗
รวมทั้งสิ้น	๔	๑๕	-	๒	๔๑	๕๓	๕	๒๕	๑๔๕

การเงินและงบประมาณ

แหล่งที่มาและนโยบายของเงิน

การเงินและงบประมาณ

ตามที่คณะทันตแพทยศาสตร์ ได้ปฏิบัติตามนโยบายของมหาวิทยาลัยนเรศวร ดำเนินการบริหารงบประมาณแผ่นดิน ประจำปีงบประมาณรายจ่าย พ.ศ.๒๕๕๘ ในระบบ GFMS (Government Fiscal Management Information System) และให้ความสำคัญต่อแผนการใช้จ่ายเงิน การดำเนินการจัดซื้อจัดจ้าง การเบิกจ่ายเงินตามระเบียบราชการ การมีวินัยทางการเงินการคลัง การไม่ก่อหนี้ผูกพันเกินกว่างบประมาณที่ได้รับ เพื่อสะท้อนภาพทางการบริหารงบประมาณโดยรวมของมหาวิทยาลัยในระบบ GFMS โดยคณะฯจะถูกมหาวิทยาลัยติดตามและประเมินผลการใช้จ่ายเงินงบประมาณได้จากระบบ GFMS

ระบบ GFMS เน้นงานหลัก ๒ ด้าน คือ

๑. ระบบด้านปฏิบัติการ ประกอบด้วย ระบบการบริหารงบประมาณการรับ-จ่ายและติดตามการใช้งบประมาณบัญชีแบบเกณฑ์คงค้าง บัญชีสินทรัพย์ถาวร บัญชีต้นทุนและบัญชีบริหาร การจัดซื้อจัดจ้าง การบริหารเงินสดและเงินคงคลัง

๒. ระบบข้อมูลเพื่อการบริหาร ประกอบด้วย ข้อมูลเพื่อการบริหารด้านการเงินการคลัง สำหรับผู้บริหาร

ประโยชน์ของระบบ GFMS

๑. มีระบบบริหารงานด้านการงบประมาณ บัญชี การคลัง การรับจ่าย การบริหารต้นทุน การจัดซื้อจัดจ้าง เป็นระบบเดียวกันอยู่บนมาตรฐานรหัสและมาตรฐานการปฏิบัติงานเดียวกันทุกส่วนราชการ

๒. ลดขั้นตอนและลดภาระ กองคลัง/พัสดุ ในการจัดทำเอกสาร และรายงานให้ส่วนราชการกลาง เนื่องจากสามารถเรียกดูรายงานได้จากฐานข้อมูลเดียวกัน

๓. จัดทำระบบบัญชีและรายงานการเงินแบบเกณฑ์คงค้าง โดยเฉพาะการจัดทำบัญชีสินทรัพย์ถาวร บัญชีต้นทุน และการบริหารเงินสด รวมถึงเร่งรัดระยะเวลาการปิดบัญชีสิ้นวัน สิ้นเดือนและประจำปี

๔. มีระบบฐานข้อมูลบริหารส่วนกลาง ด้านงบประมาณ การเงิน การคลัง แบบ Online Real Time เป็นข้อมูลเพื่อการตัดสินใจ เพื่อบริหารและติดตามการใช้จ่ายงบประมาณตามแผนยุทธศาสตร์ พันธกิจ และเป้าหมาย

โดยในปีงบประมาณ พ.ศ. ๒๕๔๘ คณะทันตแพทยศาสตร์ได้รับจัดสรรงบประมาณตามแผนงาน และหมวดรายจ่าย โดยมีรายละเอียดดังนี้

ประเภทของงบประมาณ จำแนกตามแผนงาน

แผนงานจัดการศึกษาอุดมศึกษา	๔๐,๗๕๕,๑๐๐
แผนงานบริการวิชาการแก่สังคม	๕๕๒,๐๐๐
แผนงานสนับสนุนการจัดการศึกษา	<u>๗,๔๐๐</u>
รวม	<u>๔๑,๗๕๘,๕๐๐</u>

ประเภทของงบประมาณ จำแนกตามหมวดรายจ่าย

งบบุคลากร	๑๑,๒๕๔,๑๐๐
งบดำเนินงาน	๑,๕๒๒,๐๐๐
งบลงทุน	๒๒,๕๐๐,๐๐๐
ค่าครุภัณฑ์การศึกษา	๑๕,๐๐๐,๐๐๐
ค่าครุภัณฑ์ประกอบอาคาร	<u>๗,๕๐๐,๐๐๐</u>
งบเงินอุดหนุน	<u>๖,๐๔๒,๔๐๐</u>
อุดหนุนทั่วไป : สำหรับนักศึกษาทันตแพทย์	๕,๐๘๓,๐๐๐
อุดหนุนทั่วไป : ค่าบำรุงสมาชิก อ.บ.ท.ท.	๗,๔๐๐
อุดหนุนทั่วไป : โครงการทันตกรรมพระราชทาน	๕๕๒,๐๐๐
อุดหนุนทั่วไป : โครงการสวนสุขภาพ	<u>๔๐๐,๐๐๐</u>
รวม	<u>๔๑,๗๕๘,๕๐๐</u>

งบประมาณรายได้

งบประมาณรายได้ของคณะทันตแพทยศาสตร์ได้ปฏิบัติตามมหาวิทยาลัยในการใช้ระบบงบประมาณ พัสดุ การเงินและบัญชีกองทุน โดยเกณฑ์พึงรับ-พึงจ่ายลักษณะ ๓ มิติ ตั้งแต่ ๑ มิถุนายน ๒๕๔๕ ที่มหาวิทยาลัยนเรศวร พัฒนาขึ้นเองและได้ร่วมกับมหาวิทยาลัยอีก ๔ แห่ง ประกอบด้วย มหาวิทยาลัยบูรพา มหาวิทยาลัยทักษิณ มหาวิทยาลัยมหาสารคาม และมหาวิทยาลัยแม่โจ้ เพื่อร่วมกันพัฒนาระบบงบประมาณพัสดุการเงินและบัญชีกองทุน โดยเกณฑ์พึงรับ-พึงจ่าย ลักษณะ ๓ มิติ โดยมีมหาวิทยาลัยบูรพาเป็นศูนย์กลางในการพัฒนาซึ่งอยู่ระหว่างการพัฒนา และปรับปรุงให้ระบบ สอดคล้องกับระบบ GFMS ด้วย

จากการใช้ระบบงบประมาณ พัสดุ การเงินและบัญชีกองทุน โดยเกณฑ์พึงรับ-พึงจ่าย ลักษณะ ๓ มิติ เพื่อให้เป็นมาตรฐานและระบบเดียวกัน คือเป็นระบบบัญชีเงินคงค้าง (Accrual Basis) ในรูปแบบกองทุน แผนงาน และหน่วยงาน และสามารถจัดทำรายงานการเงินที่เป็นรูปแบบเดียวกัน เพื่อง่ายต่อการเปรียบเทียบ

ดังเช่นการจัดสรรงบประมาณรายได้ประจำปีงบประมาณ พ.ศ. ๒๕๕๘ ของคณะทันตแพทยศาสตร์ที่จำแนกการจัดสรรงบประมาณตาม มิติแผนงาน มิติกองทุน และมิติหน่วยงาน ดังต่อไปนี้

มิติแผนงาน	จำนวนเงิน
๑.แผนงานจัดการศึกษาอุดมศึกษา	๕,๕๖๓,๒๘๖.๐๕
๒.แผนงานวิจัย	<u>๘๓,๖๗๖.๐๐</u>
รวมมิติแผนงาน	<u>๖,๐๔๖,๕๖๒.๐๕</u>
มิติกองทุน	จำนวนเงิน
กองทุนเพื่อการศึกษา	๕,๕๑๓,๓๕๖.๐๕ (กองทุนสำรอง = ๘๕๕,๕๘๐.๑๐)
กองทุนวิจัย	๘๓,๖๗๖.๐๐
กองทุนสินทรัพย์ถาวร	<u>๔๙,๘๕๐.๐๐</u>
รวมมิติกองทุน	<u>๖,๐๔๖,๕๖๒.๐๕</u>
มิติหน่วยงาน	จำนวนเงิน
คณะทันตแพทยศาสตร์	<u>๖,๐๔๖,๕๖๒.๐๕</u>
รวมมิติหน่วยงาน	<u>๖,๐๔๖,๕๖๒.๐๕</u>

การดำเนินงานด้านระบบและกลไกในการประกันคุณภาพ

คณะทันตแพทยศาสตร์ ดำเนินการด้านการประกันคุณภาพการศึกษามาอย่างต่อเนื่อง โดยจัดให้มีระบบและกลไกในการดำเนินการประกันคุณภาพการศึกษา เพื่อใช้เป็นแนวทางในการพัฒนาการดำเนินงานด้านต่างๆ ของคณะฯ และมุ่งสู่เป้าหมาย “คุณภาพ” ของภารกิจหลักของมหาวิทยาลัย

นโยบายด้านการประกันคุณภาพการศึกษา

๑. สนับสนุนและส่งเสริมการดำเนินงานด้านการประกันคุณภาพการศึกษาของคณะฯ เพื่อให้การพัฒนาคุณภาพการศึกษามุ่งสู่เป้าหมายที่วางไว้ได้อย่างมีประสิทธิภาพ
๒. สนับสนุนและส่งเสริมให้มีระบบติดตามตรวจสอบ โดยให้มีการจัดทำรายงานการประเมินตนเอง/ตรวจสอบ (SAR/CAR) ระดับภาควิชา สำนักงานเลขานุการ และระดับคณะฯ ทุกปีการศึกษา เพื่อเป็นการกระตุ้นให้เกิดการพัฒนาอย่างต่อเนื่องในแต่ละหน่วยงาน และเตรียมความพร้อมสำหรับการตรวจสอบและประเมินจากทั้งภายในและภายนอกมหาวิทยาลัย
๓. ส่งเสริมมาตรการในการปรับปรุงและพัฒนาคณะภายใต้กรอบแนวคิดการประกันคุณภาพการศึกษายั่งยืน
๔. สนับสนุนให้ผู้บริหารนำหลักการและผลการดำเนินงานด้านประกันคุณภาพการศึกษาไปใช้ให้เกิดประสิทธิภาพและประสิทธิผลในการบริหารงานของภาควิชาและคณะฯ

ระบบและกลไกประกันคุณภาพการศึกษา

ในทุกปีการศึกษา คณะทันตแพทยศาสตร์ได้ดำเนินการเตรียมความพร้อม และรับการประเมินคุณภาพการศึกษาตามองค์ประกอบคุณภาพ ๕ ด้าน ซึ่งมีดัชนีชี้วัด และเกณฑ์การตัดสินตามที่มหาวิทยาลัยนเรศวรเป็นผู้กำหนด ตามเกณฑ์มาตรฐานและตัวบ่งชี้ในการประเมินคุณภาพภายนอกระดับอุดมศึกษาของสมศ. ซึ่งคณะกรรมการประกันคุณภาพการศึกษาของคณะทันตแพทยศาสตร์เป็นผู้รับผิดชอบ โดยมีลำดับขั้นตอนการดำเนินการ ดังนี้

๑. แต่งตั้งคณะกรรมการประกันคุณภาพการศึกษาของคณะทันตแพทยศาสตร์
๒. หน่วยงานและบุคลากรส่งรายงานผลการปฏิบัติงาน เมื่อสิ้นสุดปีการศึกษา ๒๕๔๗
๓. การจัดทำรายงานการประเมินตนเอง (SAR) ของคณะฯ และหน่วยงานย่อย
๔. การดำเนินการรับการประเมิน/ตรวจสอบคุณภาพจากทั้งหน่วยงานภายในและภายนอก
๕. รายงานผลการประเมินคุณภาพ (SAR/CAR/YAR) ของคณะต่อมหาวิทยาลัย

รายชื่อคณะกรรมการประกันคุณภาพ ประจำปีการศึกษา ๒๕๕๗

(เดือน มิถุนายน ๒๕๕๗ ถึง เดือนพฤษภาคม ๒๕๕๘)

๑. คณะบดีคณะทันตแพทยศาสตร์ (ผู้ช่วยศาสตราจารย์ทันตแพทย์หญิง ดร.วิสาชะ ลิ้มวงศ์)	ที่ปรึกษา
๒. รองคณบดีฝ่ายวางแผนและพัฒนา (อาจารย์ทันตแพทย์หญิงฤดี สุมาลัยนพ)	ประธานกรรมการ
๓. รองคณบดีฝ่ายคลินิก (อาจารย์ทันตแพทย์ไพโรจน์ ศรีอรุณ)	กรรมการ
๔. รองคณบดีฝ่ายบริหาร (ผู้ช่วยศาสตราจารย์ทันตแพทย์ ดร.ทศพล ปิยะปัทมินทร์)	กรรมการ
๕. รักษาการรองคณบดีฝ่ายวิชาการ (อาจารย์ทันตแพทย์หญิงสไต วิโรจนศักดิ์)	กรรมการ
๖. รองคณบดีฝ่ายกิจการนิสิต (อาจารย์ทันตแพทย์หญิงสุทธิพลินทร์ สุวรรณกุล)	กรรมการ
๗. เลขานุการคณะฯ (อาจารย์ทันตแพทย์หญิงลิขณา เหมะพรรณ)	กรรมการ
๘. อาจารย์ทันตแพทย์หญิงอิชยา เขียมวัฒนา	กรรมการ
๙. อาจารย์ทันตแพทย์หญิงแสงดาว ศิริเจริญพันธ์	กรรมการ
๑๐. อาจารย์ทันตแพทย์ชนกฤต หอวรรณภากร	กรรมการ
๑๑. อาจารย์ทันตแพทย์หญิงลลิตกร ศุภอักษร	กรรมการ
๑๒. อาจารย์ทันตแพทย์หญิงชมพูนุช มณีเนตร	กรรมการ
๑๓. อาจารย์ทันตแพทย์หญิง ดร.พีรยา ภูอภิชาติดำรง	กรรมการ
๑๔. อาจารย์ประวีณ วยัคฆานนท์	กรรมการ
๑๕. อาจารย์ทันตแพทย์ไพบูลย์ จิตประเสริฐวงศ์	กรรมการ
๑๖. นางวิรงรอง สุขสินธารานนท์	กรรมการ
๑๗. นางจัญญลักษณ์ เกิดสินธุ์	กรรมการ
๑๘. นางสาวศุภดา สวานนุ้ม	กรรมการ
๑๙. นางสาวภรณ์นภัส แสงมณี	กรรมการ
๒๐. นางสาวเจนตา อ่อนดี	กรรมการ
๒๑. นางสาวจันทร์เพ็ญ ไทยปาน	เลขานุการ

คณะกรรมการประเมินตรวจสอบ ประจำปีการศึกษา ๒๕๔๖

๑. รองศาสตราจารย์นายแพทย์จิตเจริญ ไชยาคำ	ประธาน
๒. ผู้ช่วยศาสตราจารย์ทันตแพทย์เฉลิมพงษ์ ชิตไทสง	กรรมการ
๓. รองศาสตราจารย์ ดร.ฉันทนา จันท์บรรจง	กรรมการ
๔. อาจารย์สรารุช คำปวน	กรรมการ
๕. นางสาวจันท์เพ็ญ ไทยปาน	เลขานุการ
๖. นางสาววิภารัตน์ สุขตระกูล	ผู้ช่วยเลขานุการ
๗. นางสาวทับทิม สอนหลวย	ผู้ช่วยเลขานุการ

ผลการดำเนินงานด้านประกันคุณภาพในปี พ.ศ. ๒๕๔๖

ผลการดำเนินงานด้านการประกันคุณภาพการศึกษา ในปี พ.ศ. ๒๕๔๖ ประกอบด้วยส่วนที่ดำเนินการตามปีการศึกษา ได้แก่ การรายงานการประเมินคุณภาพภายในของคณะฯ และหน่วยงานย่อย และส่วนที่ดำเนินการตามปีงบประมาณ คือ ผลการดำเนินการ โครงการตามแผนปฏิบัติการ ปีงบประมาณ ๒๕๔๘ นำเสนอตามลำดับดังต่อไปนี้

ตารางที่ ๒๕ แสดงผลประเมินที่เน้นกระบวนการ ปีการศึกษา ๒๕๔๔ - ๒๕๔๗ และเป้าหมายในปีการศึกษา ๒๕๔๘

องค์ประกอบ	ดัชนี	ผลการ	ผลการ	ผลการ	ผลการ	เป้าหมาย
		ตรวจสอบ	ตรวจสอบ	ตรวจสอบ	ตรวจสอบ	
		๒๕๔๔	๒๕๔๕	๒๕๔๖	๒๕๔๗	๒๕๔๘
๑. ปรัชญา ปณิธาน วัตถุประสงค์ และแผนงาน	๑.๑ การกำหนดปรัชญา ปณิธานและวัตถุประสงค์	๓	๔	๔	๑	๕
	๑.๒ การจัดทำแผนงานที่คลุมภารกิจทุกด้าน	๐	๑	๓	๓	๕
	๑.๓ การติดตามและประเมินแผนงาน	๐	๒	๓	๒	๕
๒. การเรียนการสอน	๒.๑ หลักสูตร	๒	๓	๓	๓	๔
	๒.๒ อาจารย์	๒	๓	๓	๓	๔
	๒.๓ กระบวนการเรียนการสอน	๔	๔	๔	๔	๕
	๒.๔ นวัตกรรม	๑	๑	๔	๓	๕
	๒.๕ การวัดและประเมินผลการเรียนรู้	๒	๓	๒	๓	๔
	๒.๖ ปัจจัยเกื้อหนุน	๒	๓	๓	๓	๔
๓. กิจกรรมพัฒนานิสิตนักศึกษา	๓.๑ กิจกรรมพัฒนานิสิต	๔	๕	๕	๕	๕
	๓.๒ อาจารย์ที่ปรึกษา	๕	๕	๔	๕	๕
	๓.๓ การแนะแนวอาชีพและการศึกษาต่อ	๒	๔	๔	๔	๕
๔. การวิจัย	๔.๑ นโยบาย แผนงาน และการดำเนินงาน	๒	๒	๓	๔	๕
	๔.๒ แหล่งทุนวิจัย	๑	๑	๔	๔	๕
	๔.๓ ผลงานวิจัย	๔	๒	๓	๔	๕
๕. การบริการทางวิชาการแก่สังคม	๕.๑ นโยบายและแผนงาน	๓	๓	๓	๓	๕
	๕.๒ โครงการหรือกิจกรรม	๓	๔	๔	๔	๕
๖. การทำนุบำรุงศิลปวัฒนธรรม	๖.๑ นโยบายและแผนงาน	๒	๓	๓	๔	๕
	๖.๒ โครงการหรือกิจกรรม	๓	๕	๕	๕	๕
๗. การบริหารและจัดการ	๗.๑ โครงสร้างและระบบการบริหาร	๑	๒	๓	๔	๕
	๗.๒ อำนาจหน้าที่ของบุคลากร	๑	๒	๓	๔	๕
	๗.๓ ระบบการคัดเลือกบุคลากร	๓	๒	๓	๔	๕
	๗.๔ ระบบข้อมูลเพื่อการตัดสินใจ	๑	๑	๓	๕	๕
	๗.๕ การมีส่วนร่วมในการบริหาร	๑	๒	๓	๔	๕
๘. การเงินและงบประมาณ	๘.๑ การจัดหาแหล่งเงิน	๑	๐	๓	๕	๕
	๘.๒ ระบบบัญชีและการตรวจสอบ	๓	๔	๕	๕	๕
๙. ระบบและกลไกในการประกันคุณภาพ	๙.๑ การประกันคุณภาพภายใน	๓	๑	๔	๕	๕
	๙.๒ ประสิทธิภาพของการประกันคุณภาพภายใน	๔	๓	๔	๔	๕
รวม	๒๘ ดัชนี	๖๓	๗๕	๙๘	๑๐๗	๑๓๖
เฉลี่ย		๒.๒๕	๒.๖๘	๓.๕๐	๓.๘๒	๔.๘๖

(คะแนนเต็มของผลการตรวจสอบ = ๕)

ตารางที่ ๓๐ แสดงผลการประเมินที่เน้นผลลัพธ์ ปีการศึกษา ๒๕๔๖ - ๒๕๔๗ และเป้าหมายในปีการศึกษา ๒๕๔๘

มาตรฐาน	ตัวบ่งชี้	ผลการตรวจสอบ		เป้าหมาย
		๒๕๔๖	๒๕๔๗	๒๕๔๘
๑. มาตรฐานด้านคุณภาพบัณฑิต	๑.๑ ร้อยละการได้งานภายใน ๑ ปี รวมทั้งการประกอบอาชีพอิสระ และร้อยละการเรียนต่อระดับบัณฑิตศึกษา	๕	๕	๕
	๑.๒ ระดับความพึงพอใจของนายจ้าง/ผู้ประกอบการ/ผู้ใช้บัณฑิต สํารวจภายใน ๑ ปี	๔	๔	๕
	๑.๓ จำนวนบทความจากวิทยานิพนธ์หรือเทียบเท่าของนักศึกษาระดับปริญญาเอกที่ตีพิมพ์ในวารสารที่มีผู้ประเมินอิสระต่อจำนวนวิทยานิพนธ์ปริญญาเอกหรือเทียบเท่าทั้งหมด	-	-	-
	๑.๔ จำนวนบทความจากวิทยานิพนธ์หรือเทียบเท่าของนักศึกษาระดับปริญญาโทที่ตีพิมพ์เผยแพร่ต่อจำนวนวิทยานิพนธ์ปริญญาโทหรือเทียบเท่าทั้งหมด	-	-	-
๒. มาตรฐานด้านการเรียนรู้	๒.๑ มีการปฏิรูปกระบวนการเรียนรู้ที่เน้นผู้เรียนเป็นสำคัญและส่งเสริมการสร้างประสบการณ์จริง	๔	๒	๓
	๒.๒ ความเห็นของนักศึกษาต่อประสิทธิภาพการสอนของคณาจารย์	๔	๔	๕
	๒.๓ จำนวนกิจกรรม/โครงการของงานกิจการนักศึกษาต่อจำนวนนักศึกษาทั้งหมด	๔	๕	๕
	๒.๔ มีการวิจัยเพื่อพัฒนากระบวนการเรียนรู้	๕	-	๕
๓. มาตรฐานด้านการสนับสนุนการเรียนรู้	๓.๑ อาจารย์ประจำทุกระดับต่อจำนวนนักศึกษาเต็มเวลาเทียบเท่า	๑	๑	๒
	๓.๒ งบประมาณดำเนินการจริงต่อนักศึกษาเต็มเวลาเทียบเท่า	๑	๑	๒
	๓.๓ ร้อยละของอาจารย์ประจำที่มีวุฒิปริญญาเอกหรือเทียบเท่า	๑	๑	๑
	๓.๔ จำนวนคอมพิวเตอร์ที่ใช้ในการเรียนการสอนต่อจำนวนนักศึกษาเต็มเวลาเทียบเท่า	๔	๕	๕
	๓.๕ ค่าใช้จ่ายทั้งหมดที่ใช้ในระบบห้องสมุดและศูนย์สารสนเทศต่อนักศึกษาเต็มเวลาเทียบเท่า	๒	๕	๕
๔. มาตรฐานด้านการวิจัยและงานสร้างสรรค์	๔.๑ จำนวนบทความวิจัยที่ตีพิมพ์เผยแพร่และงานสร้างสรรค์ที่ประเมินโดยผู้ประเมินอิสระต่อจำนวนอาจารย์ประจำทุกระดับ	๑	๑	๒
	๔.๒ ร้อยละของงานวิจัยที่นำไปใช้ประโยชน์ในการเรียนการสอนหรือในวงธุรกิจอุตสาหกรรมหรือการพัฒนาประเทศ	๑	๑	๒
	๔.๓ จำนวนเงินสนับสนุนงานวิจัยจากภายนอกต่ออาจารย์ประจำทุกระดับ	๕	๑	๕
	๔.๔ จำนวนเงินสนับสนุนงานวิจัยจากภายในสถาบันต่ออาจารย์ประจำทุกระดับ	๒	๑	๒
๕. มาตรฐานด้านการบริการวิชาการ	๕.๑ จำนวนกิจกรรม/โครงการที่ให้บริการวิชาการแก่สังคมและชุมชน	๔	๔	๕
	๕.๒ จำนวนการเป็นกรรมการวิชาการ/วิชาชีพ/กรรมการวิทยานิพนธ์ภายนอกสถาบันต่ออาจารย์ประจำทั้งหมด	๔	๕	๕
๖. มาตรฐานด้านการทำนุบำรุงศิลปวัฒนธรรม	๖.๑ จำนวนกิจกรรมในการทำนุบำรุงศิลปวัฒนธรรม	๔	๔	๕
	๖.๒ มีการพัฒนาและสร้างมาตรฐานศิลปวัฒนธรรม	๔	๕	๕
๗. มาตรฐานด้านการบริหารจัดการ	๗.๑ ร้อยละของเงินเดือนบุคลากรทุกประเภทต่องบดำเนินการทั้งหมด (ไม่รวมเงินเดือนบุคลากรในการบริหารจัดการหอพัก โรงพยาบาล ฯลฯ)	๕	๓	๔
	๗.๒ ร้อยละของเงินเดือนบุคลากรในการบริหารจัดการต่องบดำเนินการทั้งหมด หรือจำนวนบุคลากรในการบริหารจัดการ (non-academic) ต่อนักศึกษาเต็มเวลาเทียบเท่า (ไม่รวมเงินเดือนบุคลากรในการบริหารจัดการหอพัก โรงพยาบาล ฯลฯ)	๕	๑	๒
	๗.๓ จำนวนบุคลากรในการบริหารจัดการ(Non-academic) ต่อนักศึกษาเต็มเวลาเทียบเท่า	๕	๕	๕
	๗.๔ ร้อยละของค่าใช้จ่ายในการบริหารจัดการของส่วนกลางต่องบดำเนินการทั้งหมด (ไม่รวมเงินในการบริหารจัดการหอพัก โรงพยาบาล ฯลฯ)	๕	๕	๕
	๗.๕ ค่าเสื่อมราคาต่อนักศึกษาเต็มเวลาเทียบเท่า	๑	๔	๕
	๗.๖ ร้อยละของเงินเหลือจ่ายสุทธิต่องบดำเนินการ	๒	๑	๒
	๗.๗ ค่าใช้จ่ายในการบริหารงานทั่วไปต่องบดำเนินการทั้งหมด	๕	๕	๕
๘. มาตรฐานด้านระบบการประกันคุณภาพภายใน	๘.๑ มีระบบและกลไกในการประกันคุณภาพการศึกษาอย่างต่อเนื่อง	๕	๕	๕
	๘.๒ ประสิทธิภาพของการประกันคุณภาพภายใน	๓	๓	๔
รวม	รวม	๕๑	๘๒	๑๐๖
	เฉลี่ย	๓.๓๗	๓.๐๔	๓.๕๓

(คะแนนเต็มของผลการตรวจสอบ = ๕)

ตารางที่ ๓๑ แสดงผลการประเมินตนเองของหน่วยงานย่อย คณะทันตแพทยศาสตร์ มหาวิทยาลัยนเรศวร ในปีการศึกษา ๒๕๔๖ - ๒๕๔๗ และเป้าหมายในปีการศึกษา ๒๕๔๘

องค์กรประกอบ	ดัชนี	ภาควิชาทันตกรรมวินิจฉัย			ภาควิชาทันตกรรมป้องกัน			ภาควิชาทันตกรรมบูรณะ			ภาควิชาทันตกรรมโรงพยาบาล			ภาควิชาชีววิทยาช่องปาก			สำนักงานเลขานุการ		
		ตรวจสอบ		เป้าหมาย	ตรวจสอบ		เป้าหมาย	ตรวจสอบ		เป้าหมาย	ตรวจสอบ		เป้าหมาย	ตรวจสอบ		เป้าหมาย	ตรวจสอบ		เป้าหมาย
		๒๕๔๖	๒๕๔๗	๒๕๔๘	๒๕๔๖	๒๕๔๗	๒๕๔๘	๒๕๔๖	๒๕๔๗	๒๕๔๘	๒๕๔๖	๒๕๔๗	๒๕๔๘	๒๕๔๖	๒๕๔๗	๒๕๔๘	๒๕๔๖	๒๕๔๗	๒๕๔๘
๑. ปรัชญา ปณิธาน วิสัยทัศน์และแผนงาน	๑.๑ การกำหนดปรัชญา ปณิธาน และวิสัยทัศน์	-	๔	๕	๐	๓	๔	๐	๔	๕	๐	๓	๔	๐	๔	๕	๐	๔	๕
	๑.๒ การจัดทำแผนงานที่คลุมภารกิจหลัก	๐	๓	๔	๐	๐	๑	๐	๑	๓	๐	๐	๔	๐	๓	๕	๐	๕	๕
	๑.๓ การติดตามและประเมินแผนงาน	๐	๐	๑	๐	๐	๒	๐	๑	๒	๐	๑	๓	๐	๐	๔	๐	๔	๕
๒. การเรียนการสอน	๒.๑ หลักสูตร	๐	๑	๒	๓	-	-	๓	-	-	๐	-	-	๔	๔	๕	-	-	-
	๒.๒ อาจารย์	๑	๒	๔	๑	๑	๒	๑	๑	๒	๑	๑	๒	๓	๑	๒	-	-	-
	๒.๓ กระบวนการเรียนการสอน	๔	๒	๓	๔	๔	๕	๔	๒	๔	๔	๑	๕	๔	๔	๕	-	-	-
	๒.๔ นวัตกรรม	-	-	-	-	-	-	-	-	-	-	-	-	๑	๓	-	-	-	-
	๒.๕ การวัดและประเมินผลการเรียนรู้	๒	๒	๓	๒	๒	๓	๒	๒	๓	๒	๒	๓	๒	๒	๔	-	-	-
	๒.๖ ปัจจัยเกื้อหนุน	๓	-	-	๓	๓	๔	๓	-	-	๓	๐	๓	๓	-	-	-	-	-
๓. กิจกรรมพัฒนานิสิต	๓.๑ กิจกรรมพัฒนานิสิต	-	-	-	-	-	-	-	-	-	-	-	-	-	-	-	-	-	-
	๓.๒ อาจารย์ที่ปรึกษา	-	-	-	-	-	-	-	-	-	-	-	-	-	-	-	-	-	-
	๓.๓ การแนะแนวอาชีพและการศึกษาต่อ	-	-	-	-	-	-	-	-	-	-	-	-	-	-	-	-	-	-
๔. การวิจัย	๔.๑ นโยบาย แผนงาน และการดำเนินงาน	๐	๒	๓	๐	๐	๒	๐	๒	๓	๐	๐	๑	๐	๒	๕	-	-	-
	๔.๒ แหล่งทุนวิจัย	๐	๐	๑	๐	๐	๑	๐	๕	๕	๐	๐	๑	๐	๐	๔	-	-	-
	๔.๓ ผลงานวิจัย	๐	๑	๓	๐	๐	๑	๒	๓	๔	๐	๐	๑	๐	๒	๔	-	-	-
๕. การบริการทางวิชาการ แก่สังคม	๕.๑ นโยบายและแผนงาน	-	๐	๓	-	๐	๑	-	๐	๓	-	๐	๑	-	-	-	-	๓	๔
	๕.๒ โครงการหรือกิจกรรม	-	๐	๒	-	๐	๑	-	๔	๕	-	๐	๑	-	-	-	-	๔	๕
๖. การทำนุบำรุง ศิลปวัฒนธรรม	๖.๑ นโยบายและแผนงาน	-	-	-	-	-	-	-	-	-	-	-	-	-	-	-	-	๕	๕
	๖.๒ โครงการและ/หรือกิจกรรม	-	-	-	-	-	-	-	-	-	-	-	-	-	-	-	-	๕	๕
๗. การบริหารและจัดการ	๗.๑ โครงสร้างและระบบบริหาร	-	-	-	-	-	-	-	-	-	-	-	-	-	-	-	๒	๔	๕
	๗.๒ อำนาจหน้าที่และขอบข่ายงาน	-	-	-	-	-	-	-	-	-	-	-	-	-	-	-	๓	๔	๕
	๗.๓ ระบบการคัดเลือกบุคลากร	-	-	-	-	-	-	-	-	-	-	-	-	-	-	-	๔	๔	๕
	๗.๔ ระบบข้อมูลเพื่อการตัดสินใจ	-	-	-	-	-	-	-	-	-	-	-	-	-	-	-	๓	๕	๕
	๗.๕ การมีส่วนร่วมในการบริหาร	-	-	-	-	-	-	-	-	-	-	-	-	-	-	-	๐	๔	๕
๘. การเงินและงบประมาณ	๘.๑ การจัดหาแหล่งเงิน	-	-	-	-	-	-	-	-	-	-	-	-	-	๐	๒	-	๓	๕
	๘.๒ ระบบบัญชีและการตรวจสอบ	-	-	-	-	-	-	-	-	-	-	-	-	-	๐	๒	-	๓	๕
๙. ระบบและกลไกในการ ประกันคุณภาพ	๙.๑ การประกันคุณภาพภายใน	๑	๓	๕	๑	๓	๔	๑	๓	๕	๑	๑	๓	๑	๓	๕	๑	๕	๕
	๙.๒ ประสิทธิภาพของการประกันคุณภาพภายใน	๓	๒	๔	๑	๒	๓	๑	๑	๓	๒	๑	๒	๑	๒	๔	๑	๓	๕
รวม		๑๔	๒๐	๔๐	๑๕	๑๘	๓๔	๑๕	๒๖	๔๗	๑๓	๑๐	๓๔	๑๖	๒๗	๕๖	๑๔	๖๕	๗๖
เฉลี่ย		๑.๑๖	๑.๕๔	๓.๐๘	๑.๑๕	๑.๒๖	๒.๔๒	๑.๑๕	๒.๒๓	๓.๖๑	๑.๐๐	๐.๗๑	๒.๒๗	๑.๓๖	๑.๖๓	๔.๐๐	๑.๔๐	๔.๐๖	๔.๖๔

(คะแนนเต็มของผลการตรวจสอบ = ๕)

ตารางที่ ๓๒ สรุปผลการดำเนินโครงการด้านการประกันคุณภาพ ตามแผนปฏิบัติงาน ปีงบประมาณ ๒๕๔๘

ชื่อโครงการ	วิทยากร	วันดำเนินโครงการ	ผู้เข้าร่วม	งบประมาณ (บาท)	การประเมินผล
โครงการอบรมการพัฒนาาระบบประกัน ทพ.๐๖๐๕/๔๘					
- กิจกรรมที่ ๑ การดำเนินกิจกรรม ๕ ส.	อาจารย์จินตนา บุญจันทร์	๑๔ มีนาคม ๒๕๔๘	อาจารย์และเจ้าหน้าที่ ๑๐๐ คน	๕๑,๔๔๗	บุคลากรมีพฤติกรรม ๕ ส. ในระดับบ่อยครั้ง และคณะฯ มีปัจจัยที่ส่งผลต่อความสำเร็จของการจัดกิจกรรม ๕ ส. ในระดับมาก
- กิจกรรมที่ ๒ การดำเนินกิจกรรม ๕ ส.		๑๕ มีนาคม ๒๕๔๘	อาจารย์และเจ้าหน้าที่ ๑๐๐ คน		
- กิจกรรมที่ ๓ การพัฒนาระบบประกันคุณภาพครั้งที่ ๑	๑. ผศ.ดร.วิบูลย์ วัฒนาร ๒. ดร.เสมอ ถาน้อย	๒๑ มีนาคม ๒๕๔๘	อาจารย์และเจ้าหน้าที่ ๖๗ คน		
- กิจกรรมที่ ๔ การพัฒนาระบบประกันคุณภาพครั้งที่ ๒	๑. รศ.ดร.อรุณี อ่อนสวัสดิ์ ๒. รศ.ดร.ฉันทนา จันทร์บรรจง	๑๒ พฤษภาคม ๒๕๔๘	อาจารย์และเจ้าหน้าที่ ๗๕ คน		
โครงการประกันคุณภาพการศึกษาภายใน (รอบ ๕) ทพ.๐๖๐๖/๔๘	๑. รศ.นพ.จิตเจริญ ไชยคำ ๒. ผศ.ทพ.เฉลิมพงษ์ ชิดไทสง ๓. รศ.ดร.ฉันทนา จันทร์บรรจง ๔. อาจารย์สรารุท กำปวน	๑๘ - ๒๐ กรกฎาคม ๒๕๔๘	อาจารย์และเจ้าหน้าที่ ๖๑ คน	๔๘,๐๒๒	บุคลากรคิดว่า การตรวจประเมินมีประโยชน์ในระดับมาก
โครงการวันทำความสะอาดใหญ่ (Big Cleaning Day)	-	๕ พฤษภาคม ๒๕๔๘	อาจารย์และเจ้าหน้าที่ ๑๐๐ คน	๔,๖๓๔.๑๕	บุคลากรมีพฤติกรรม ๕ ส. ในระดับบ่อยครั้ง และคณะฯ มีปัจจัยที่ส่งผลต่อความสำเร็จของการจัดกิจกรรม ๕ ส. ในระดับมาก

ภาคผนวก

ประมวลภาพกิจกรรม คณะทันตแพทยศาสตร์

กิจกรรมด้านผลิตบัณฑิตสาขาทันตแพทยศาสตร์



ภาพที่ ๑ โครงการส่งบัณฑิตสู่สังคม รุ่นที่ ๓



ภาพที่ ๒ นิสิตทันตแพทยศาสตร์ ได้รับรางวัลผลการศึกษายอดเยี่ยมทางวิทยาศาสตร์ระดับมหาวิทยาลัย ชั้นปีที่ ๑ จากมูลนิธิศาสตราจารย์ ดร.แถบ นีละนิธิ

งานวิจัย



ภาพที่ ๓ เครื่องปั่นเหวี่ยงความเร็วสูง



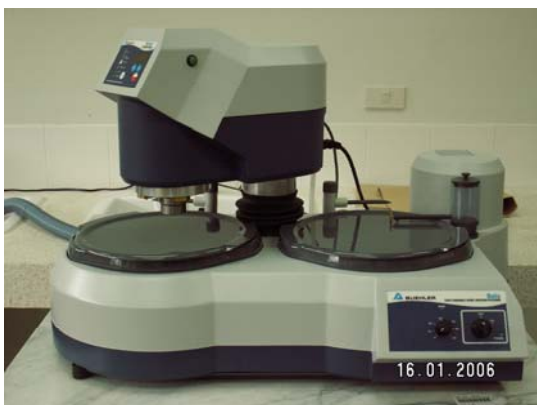
ภาพที่ ๔ เครื่องตัดชิ้นเนื้อ



ภาพที่ ๕ อ่างน้ำควบคุมอุณหภูมิแบบเขย่า



ภาพที่ ๖ เครื่องสเปกโตรโฟโตมิเตอร์



ภาพที่ ๗ เครื่องเขย่าชิ้นงาน

กิจกรรมพัฒนานิสิต



ภาพที่ ๘ กิจกรรมทัศนศึกษาผืนป่าอนุรักษ์ผู้ยกไร่



ภาพที่ ๙ โครงการสัปดาห์วันวิทยาศาสตร์



ภาพที่ ๑๐ กิจกรรมปฐมเทศนิตินิตใหม่



ภาพที่ ๑๑ กิจกรรมเสริมสร้างศักยภาพนิสิตทันตแพทย์



ภาพที่ ๑๒ กิจกรรมนิสิตสัมพันธ์อนุรักษ์ธรรมชาติ



กิจกรรมด้านทำนุบำรุงศิลปวัฒนธรรม



ภาพที่ ๑๓ กิจกรรมรดน้ำขอพรเนื่องในวันสงกรานต์



ภาพที่ ๑๔ กิจกรรมวันไหว้ครู

ภาพที่ ๑๕ กิจกรรมสายสัมพันธ์ทันตแพทย์



ภาพที่ ๑๖ กิจกรรมบวงสรวงสมเด็จพระนเรศวรมหาราช

ภาพที่ ๑๗ กิจกรรมพัฒนาทักษะทางดนตรีไทย

กิจกรรมด้านบริการวิชาการสู่สังคม

หน่วยทันตกรรมพระราชทาน มหาวิทยาลัยนเรศวร



ภาพที่ ๑๘ ณ สถานีอนามัยน้ำไผ่ อ.น้ำปาด จังหวัดอุตรดิตถ์
วันที่ ๑ มีนาคม ๒๕๔๘



ภาพที่ ๑๙ ณ บ้านนาอิน อ.พิชัย จังหวัดอุตรดิตถ์
วันที่ ๒ มีนาคม ๒๕๔๘



ภาพที่ ๒๐ ณ สถานีอนามัยบ่อโพธิ์ อ.นครไทย จังหวัดพิษณุโลก
วันที่ ๘ มีนาคม ๒๕๔๘



ภาพที่ ๒๑ ณ สถานีอนามัยหนองหิน อ.นครไทย
จังหวัดพิษณุโลก วันที่ ๙ มีนาคม ๒๕๔๘



ภาพที่ ๒๒ ณ สถานีอนามัยบ้านพร้าว อ.นครไทย
จังหวัดพิษณุโลก วันที่ ๔ ตุลาคม ๒๕๔๘



ภาพที่ ๒๓ ณ สถานีอนามัยห้วยเสือ อ.นครไทย
จังหวัดพิษณุโลก วันที่ ๕ ตุลาคม ๒๕๔๘

กิจกรรมด้านบริการวิชาการสู่สังคม



ภาพที่ ๒๔ โครงการอบรมเชิงปฏิบัติการฟื้นฟูพระราชนัดดา เจริญพระเกียรติพระบาทสมเด็จพระเจ้าอยู่หัว
ในวาระมหามงคล ๘๐ พรรษา เรื่อง “เทคนิคการทำฟันเทียม”



ภาพที่ ๒๕ สวนสุขภาพ

กิจกรรมด้านการประกันคุณภาพ



ภาพที่ ๒๖ กิจกรรม Big Cleaning Day



ภาพที่ ๒๗ โครงการประชุมเชิงปฏิบัติการเรื่อง “การพัฒนา นโยบายและแผนดำเนินการ”