



FACULTY OF DENTISTRY  
NARESUAN UNIVERSITY

# + + คู่มือ

## ประชุมนิเทศนิสิต

นิสิตประกาศนียบัตรบัณฑิต

ทางวิทยาศาสตร์การแพทย์คลินิก  
สาขาวิชาทันตกรรมสำหรับเด็ก



ปีการศึกษา

# 2566

คณะทันตแพทยศาสตร์ มหาวิทยาลัยนเรศวร

**หมวดที่ 1 ข้อมูลทั่วไป**

- |  |   |
|--|---|
| 1. รายชื่อนิสิต                                  | 1 |
| 2. รายชื่อประธานหลักสูตร และผู้รับผิดชอบหลักสูตร | 1 |
| 3. รายชื่ออาจารย์ประจำสาขา                       | 2 |
| 4. รายชื่อเจ้าหน้าที่ประสานงาน                   | 2 |

**หมวดที่ 2 สิ่งสนับสนุนการเรียนรู้**

- |                                 |   |
|---------------------------------|---|
| 1. จำนวนสิ่งสนับสนุนการเรียนรู้ | 3 |
| 2. ห้องสมุด/ห้องอ่านหนังสือ     | 3 |

**หมวดที่ 3 การลงทะเบียนเรียน**

- |   |    |
|---|----|
| 1. ปฏิทินการศึกษา มหาวิทยาลัยนเรศวร ประจำปีการศึกษา 2566 ระดับบัณฑิตศึกษา | 9  |
| 2. ปฏิทินการศึกษาและกิจกรรม คณะทันตแพทยศาสตร์ ประจำปีการศึกษา 2566        | 10 |
| 3. การลงทะเบียนตามแผนการศึกษา   | 15 |
| 4. การอุทธรณ์   | 16 |
| 4.1 แนวปฏิบัติการดำเนินการขอตรวจสอบผลคะแนน/ตรวจสอบเกรด                    | 16 |
| 4.2 ขั้นตอนและแบบฟอร์มการขอตรวจสอบผลคะแนน/ตรวจสอบเกรดของนิสิต             | 17 |

**หมวดที่ 4 การลา**

- |  |    |
|--|----|
| 1. การลาเรียนภายในคณะทันตแพทยศาสตร์                      | 18 |
| 2. การลาเรียนเพื่อเดินทางไปราชการ                        | 19 |
| 3. การขยายระยะเวลาการศึกษา                               | 20 |
| 3.1 ขั้นตอนยื่นความประสงค์ กรณีขยายเวลาการศึกษา          | 20 |
| 3.2 แบบฟอร์มยื่นความประสงค์ กรณีขยายเวลาการศึกษา         | 21 |
| 4. การลาออกจากการเป็นนิสิต                               | 22 |
| 4.1 แบบฟอร์มการตรวจก่อน ลาออกของคณะทันตแพทยศาสตร์        | 23 |
| 4.2 การส่งตัวนิสิตกลับเข้าปฏิบัติงาน ณ หน่วยงานต้นสังกัด | 23 |

**หมวดที่ 5 การขอสำเร็จการศึกษา**

- |  |    |
|--|----|
| 1. การตรวจสอบจบของคณะทันตแพทยศาสตร์                                | 24 |
| 2. การยื่นขอสำเร็จการศึกษาผ่านระบบอินเตอร์เน็ตของมหาวิทยาลัยนเรศวร | 25 |
| 3. การส่งตัวนิสิตกลับเข้าปฏิบัติงาน ณ หน่วยงานต้นสังกัด            | 25 |
| 3.1 ขั้นตอนยื่นความประสงค์ กรณีส่งตัวกลับจบการศึกษา                | 25 |
| 3.2 แบบฟอร์มยื่นความประสงค์ กรณีส่งตัวกลับจบการศึกษา               | 25 |

**ภาคผนวก**

- |   |    |
|---|----|
| - ข้อบังคับมหาวิทยาลัยนเรศวร ว่าด้วย การศึกษาในระดับบัณฑิตศึกษา พ.ศ. 2565 | 27 |
|---|----|

## หมวดที่ 1 ข้อมูลทั่วไป

### 1. รายชื่อนิติกร

- |                   |                                     |
|-------------------|-------------------------------------|
| 1. ชื่อ-สกุล      | นางสาวมณฑิตา อารีพิพัฒน์            |
| ตำแหน่งงาน        | ทันตแพทย์ ระดับชำนาญการ             |
| หน่วยงานต้นสังกัด | โรงพยาบาลเมืองปาน จังหวัดลำปาง      |
| เบอร์โทรศัพท์     | 081-456-9132                        |
| 2. ชื่อ-สกุล      | นายวิทยา แสงเหมือนขวัญ              |
| ตำแหน่งงาน        | ทันตแพทย์ ระดับชำนาญการ             |
| หน่วยงานต้นสังกัด | โรงพยาบาลเนินมะปราง จังหวัดพิษณุโลก |
| เบอร์โทรศัพท์     | 080-511-2133                        |

### 2. รายชื่อประธานหลักสูตร และผู้รับผิดชอบหลักสูตร

- |                    |   |
|--------------------|---|
| 2.1 ชื่อ-สกุล      | ผู้ช่วยศาสตราจารย์ ทันตแพทย์หญิง ดร.ฤดี สกฤษ์ชตะ                                |
| ตำแหน่ง            | ประธานหลักสูตรและผู้รับผิดชอบหลักสูตร   |
| เบอร์โทรศัพท์ภายใน | 6873  |
| สถานที่ติดต่อ      | ห้องพักอาจารย์ คลินิกทันตกรรมสำหรับเด็ก ชั้น 1 อาคารโรงพยาบาลทันตกรรม 1         |
| 2.2 ชื่อ-สกุล      | รองศาสตราจารย์ ทันตแพทย์หญิง ดร.อิชยา เขียมวัฒนา                                |
| ตำแหน่ง            | ผู้รับผิดชอบหลักสูตร  |
| เบอร์โทรศัพท์ภายใน | 6894  |
| สถานที่ติดต่อ      | ห้องพักอาจารย์ คลินิกปริทันตวิทยา ชั้น 1 อาคารโรงพยาบาลทันตกรรม 1               |
| 2.3 ชื่อ-สกุล      | ผู้ช่วยศาสตราจารย์ ทันตแพทย์หญิง ดร.ศิริลาวัลย์ โตะนะนาค                        |
| ตำแหน่ง            | ผู้รับผิดชอบหลักสูตร  |
| เบอร์โทรศัพท์ภายใน | 7484  |
| สถานที่ติดต่อ      | ห้องพักอาจารย์ คลินิกรังสีวิทยาช่องปากและใบหน้า ชั้น 1 อาคารโรงพยาบาลทันตกรรม 2 |
| 2.4 ชื่อ-สกุล      | รองศาสตราจารย์ ทันตแพทย์หญิง ดร.ศิริรัช วัชรานาถ                                |
| ตำแหน่ง            | ผู้รับผิดชอบหลักสูตร  |
| เบอร์โทรศัพท์ภายใน | 6894  |
| สถานที่ติดต่อ      | ห้องพักอาจารย์ คลินิกปริทันตวิทยา ชั้น 1 อาคารโรงพยาบาลทันตกรรม 1               |
| 2.5 ชื่อ-สกุล      | ผู้ช่วยศาสตราจารย์ ทันตแพทย์หญิง ดร.สดใส วิโรจนศักดิ์                           |
| ตำแหน่ง            | ผู้รับผิดชอบหลักสูตร  |
| เบอร์โทรศัพท์ภายใน | 6894  |
| สถานที่ติดต่อ      | ห้องพักอาจารย์ คลินิกปริทันตวิทยา ชั้น 1 อาคารโรงพยาบาลทันตกรรม 1               |

### 3. รายชื่ออาจารย์ประจำสาขา

- 3.1 ชื่อ-สกุล ผู้ช่วยศาสตราจารย์ ทันตแพทย์หญิง ดร.ฤดี สกุศลรัชตะ  
ตำแหน่ง ประธานหลักสูตรและผู้รับผิดชอบหลักสูตร อาจารย์ประจำหลักสูตร และอาจารย์ประจำ  
เบอร์โทรศัพท์ภายใน 6873  
สถานที่ติดต่อ ห้องพักอาจารย์ คลินิกทันตกรรมสำหรับเด็ก ชั้น 1 อาคารโรงพยาบาลทันตกรรม 1
- 3.2 ชื่อ-สกุล ผู้ช่วยศาสตราจารย์ ทันตแพทย์หญิง ดร.ศศิมา ภูวนันท์  
ตำแหน่ง อาจารย์ประจำ  
เบอร์โทรศัพท์ภายใน 6871  
สถานที่ติดต่อ ห้องพักอาจารย์ คลินิกทันตกรรมสำหรับเด็ก ชั้น 1 อาคารโรงพยาบาลทันตกรรม 1
- 3.3 ชื่อ-สกุล อาจารย์ ทันตแพทย์หญิง สุปัญญา นัยวิกุล  
ตำแหน่ง อาจารย์ประจำ  
เบอร์โทรศัพท์ภายใน 6871  
สถานที่ติดต่อ ห้องพักอาจารย์ คลินิกทันตกรรมสำหรับเด็ก ชั้น 1 อาคารโรงพยาบาลทันตกรรม 1
- 3.5 ชื่อ-สกุล ทันตแพทย์ วิชญยุตม์ ศศิณทล  
ตำแหน่ง อาจารย์ประจำ  
เบอร์โทรศัพท์ภายใน 6871  
สถานที่ติดต่อ ห้องพักอาจารย์ คลินิกทันตกรรมสำหรับเด็ก ชั้น 1 อาคารโรงพยาบาลทันตกรรม 1
- 3.4 ชื่อ-สกุล อาจารย์ ทันตแพทย์ วิชญ ยอดจันทร์  
ตำแหน่ง อาจารย์ประจำ (ลาศึกษาต่อ)  
เบอร์โทรศัพท์ภายใน -  
สถานที่ติดต่อ -

### 4. รายชื่อเจ้าหน้าที่ประสานงาน

สถานที่ติดต่อ ณ ห้อง DT1220 ชั้น 2 อาคารบริหาร คณะทันตแพทยศาสตร์ มหาวิทยาลัยนเรศวร

#### 4.1 รายชื่อเจ้าหน้าที่งานการศึกษา

ลำดับ	ชื่อ-สกุล	ตำแหน่งงาน	เบอร์โทรศัพท์ภายใน
1	นางสาวรัฐัญญา สร้อยไยงาม	นักวิชาการศึกษา	6033
2	นายมนตรี ทองอ่อน		6065

#### 4.2 รายชื่อผู้ประสานงานภาควิชา

ลำดับ	ชื่อ-สกุล	ตำแหน่งงาน	ภาควิชา	เบอร์โทรศัพท์ภายใน
1	นางสาวณัฐยาภรณ์ คำเหลือง	นักวิชาการศึกษา	ทันตกรรมป้องกัน	6040

## หมวดที่ 2 สิ่งสนับสนุนการเรียนรู้

### 1. จำนวนสิ่งสนับสนุนการเรียนรู้

รายการ	จำนวน	สถานที่
ห้องพักนิสิต	1 ห้อง	DT3126/1 และ DT3123/1 ชั้น 1 อาคารโรงพยาบาลทันตกรรม 1
ห้องบรรยาย	5 ห้อง	ชั้น 1 และชั้น 2 อาคารสำนักงาน
ห้องปฏิบัติการพื้นฐาน	3 ห้อง	ชั้น 1 และชั้น 2 อาคารปฏิบัติการพื้นฐาน
		ชั้น 1 อาคารโรงพยาบาลทันตกรรม 1
ห้องปฏิบัติการวิจัย	5 ห้อง	ชั้น 3 อาคารสำนักงาน
คลินิกทันตกรรม		
- ยูนิททำฟัน	22 ชุด	อาคารโรงพยาบาลทันตกรรม 1 และ 2
- ห้องพักนิสิต	7 ห้อง	
ห้องหน่วยพยาธิวิทยาช่องปาก	1 ห้อง	ชั้น 1 อาคารโรงพยาบาลทันตกรรม 1
ห้องอ่านหนังสือ		
- คอมพิวเตอร์สำหรับสืบค้น	4 เครื่อง	ชั้น 1 อาคารสำนักงาน
- คอมพิวเตอร์สำหรับให้บริการ	14 เครื่อง	
- เครื่องปริ้นเตอร์	1 เครื่อง	
- เครื่องสแกนเนอร์	1 เครื่อง	

### 2. ห้องสมุด/ห้องอ่านหนังสือ

#### 2.1 จำนวนทรัพยากรห้องอ่านหนังสือ คณะทันตแพทยศาสตร์

##### 2.1.1 หนังสือ จำนวน 5,909 เล่ม แบ่งออกเป็น

- ภาษาไทย จำนวน 3,134 เล่ม
- ภาษาต่างประเทศ จำนวน 2,775 เล่ม

##### 2.1.2 วารสาร จำนวน 35 ชื่อเรื่อง แบ่งออกเป็น

- วารสารออนไลน์ (E-JOURNAL) จำนวน 12 ชื่อเรื่อง
- วารสารฉบับพิมพ์ (ภาษาต่างประเทศ) จำนวน 19 ชื่อเรื่อง
- วารสารฉบับพิมพ์ (ภาษาไทย) จำนวน 13 ชื่อเรื่อง

#### 2.2 ช่องทางการสืบค้นทรัพยากรสารสนเทศ

สืบค้นทรัพยากรสารสนเทศของห้องอ่านหนังสือ คณะทันตแพทยศาสตร์ รวมทั้งสืบค้นทรัพยากรสารสนเทศของสำนักหอสมุด มหาวิทยาลัยนเรศวร โดยระบบห้องสมุดอัตโนมัติ KMUTT-LM ได้ที่เว็บไซต์สำนักหอสมุด <https://www.lib.nu.ac.th/web/> ที่ช่องการสืบค้น Search for Books (OPAC)

## 2.3 แหล่งสืบค้น

### 2.3.1 รายการวารสารที่มหาวิทยาลัยนเรศวร รวมถึงคณะทันตแพทยศาสตร์บอกรับ

#### 1. วารสารออนไลน์ (e-journal)

##### วิธีการสืบค้น

1. ไปที่ <http://www.lib.nu.ac.th/web/>
2. คลิกที่ Search for Journals พิมพ์คำค้นในกล่องข้อความ เช่น Oral Diseases - - คลิก ค้นหา
3. หรือไปที่ Online Databases คลิกเลือก e-journal

##### วารสารออนไลน์ ห้องอ่านหนังสือบอกรับ

- |  |  |
|--|--|
| 1. Journal of Dental Research                                  | 2. JDR Clinical & Translational Research |
| 3. Community Dentistry and Oral Epidemiology                   | 4. International Endodontic Journal      |
| 5. Journal of Oral Pathology and Medicine                      | 6. Journal of Prosthodontics             |
| 7. Oral Diseases   | 8. Periodontology 2000                   |
| 9. Operative Dentistry   | 10. Pediatric Dentistry                  |
| 11. Journal of Oral & Facial Pain and Headache                 | 12. European Journal of Orthodontics     |
| 13. The International journal of oral & maxillofacial implants |  |

##### วารสารออนไลน์ สำนักหอสมุดบอกรับ

- |  |  |
|--|--|
| 1. ADIS Journal Collection                 | 2. Biotechnology Progress                    |
| 3. Biological Reviews                      | 4. International Journal of Cosmetic Science |
| 5. Journal of Midwifery and Women's Health | 6. Journal of Palliative Medicine            |
| 7. Nature                                  | 8. Nature Immunology                         |
| 9. Nature Reviews Drug Discovery           | 10. Nature Reviews of Immunology             |
| 11. Nature Reviews Rheumatology            | 12. Nursing Reference Center Plus            |
| 13. Proteomics Clinical Applications       | 14. Perfusion                                |
| 15. The Laryngoscope                       | 16. The New England Journal of Medicine      |

#### 2. วารสารฉบับพิมพ์ แบ่งออกเป็น

##### วารสาร ห้องอ่านหนังสือบอกรับ (ภาษาต่างประเทศ)

1. Oral and Maxillofacial Surgery Clinics of North America
2. Dental Materials

##### วารสาร อภินันทนาการ (ภาษาต่างประเทศ)

1. ScienceAsia
2. Imaging Science in dentistry
3. International Journal of Clinical Preventive Dentistry

##### วารสาร อภินันทนาการ (ภาษาไทย)

1. วิทยาสารทันตแพทยศาสตร์ = Journal of the Dental Association of Thailand
2. วารสารการส่งเสริมสุขภาพและอนามัยสิ่งแวดล้อม
3. วิทยาสารทันตสาธารณสุข

4. วารสารวิทยาศาสตร์ : Science
5. วารสารพัฒนาวิทยาและเวชศาสตร์ผู้สูงอายุ
6. เวชสารสงขลานครินทร์ = PSU medical journal
7. วารสารศัลยศาสตร์ช่องปากและแม็กซิลโลเฟเชียล
8. วารสารอารยธรรมศึกษาโขง-สาละวิน
9. วารสารสังคมศาสตร์ มหาวิทยาลัยนเรศวร

หมายเหตุ วารสารอภินันทนาการ (ภาษาไทย) บางรายการฉบับไม่ต่อเนื่อง  
วารสารเย็บเล่ม (ฉบับย้อนหลัง)

1. COMMUNITY DENTISTRY AND ORAL EPIDEMIOLOGY
2. EUROPEAN JOURNAL OF ORTHODONTICS
3. INTERNATIONAL ENDODONTIC JOURNAL
4. THE JOURNAL OF ADHESIVE DENTISTRY
5. JOURNAL OF DENTAL RESEARCH
6. JOURNAL OF ORAL & FACIAL PAIN AND HEADACHE
7. JOURNAL OF ORAL PATHOLOGY AND MEDICINE
8. JOURNAL OF PROSTHODONTICS
9. OPERATIVE DENTISTRY
10. ORAL DISEASES
11. PEDIATRIC DENTISTRY
12. PERIODONTOLOGY 2000
13. THE JOURNAL OF NEUROSCIENCE
14. SOCIETY FOR NEUROSCIENCE ABSTRACTS
15. SCIENCE ASIA
16. เชียงใหม่ทันตแพทยสาร = CHIANG MAI DENTAL JOURNAL
17. วารสารการส่งเสริมสุขภาพและอนามัยสิ่งแวดล้อม = THAILAND JOURNAL OF HEALTH PROMOTION AND ENVIRONMENTAL HEALTH

PROMOTION AND ENVIRONMENTAL HEALTH

18. วารสารทันตแพทยศาสตร์ จุฬาลงกรณ์มหาวิทยาลัย = CHULALONGKORN UNIVERSITY DENTAL JOURNAL
19. วารสารวิทยาศาสตร์ = SCIRNCE
20. วิทยาสารทันตแพทยศาสตร์ = JOURNAL OF THE DENTAL ASSOCIATION OF THAILAND
21. วารสารวิทยาสารทันตแพทยศาสตร์ มหาวิทยาลัยขอนแก่น = KHON KAEN UNIVERSIRTY DENTAL JOURNAL
22. วิทยาสารทันตแพทยศาสตร์มหิดล = MAHIDOL DENTAL JOURNAL

2.3.2 รายชื่อฐานข้อมูลออนไลน์ประจำปี 2566 ที่บอกรับโดยสำนักปลัดกระทรวงการอุดมศึกษา วิทยาศาสตร์ วิจัยและนวัตกรรม จำนวน 9 ฐาน เข้าใช้งานได้ที่ [https://www.lib.nu.ac.th/web/?page\\_id=9104](https://www.lib.nu.ac.th/web/?page_id=9104) รายชื่อฐานข้อมูลออนไลน์ ดังรายการ

1. ACM Digital Library
2. IEEE/IET Electronic Library

3. SpringerLink – Journal
4. American Chemical Society Journal (ACS)
5. Emerald Management
6. Academic Search Ultimate
7. EBSCO Discovery Service (EDS) Plus Full Text
8. ScienceDirect
9. Engineering Source

2.3.3 ฐานข้อมูลออนไลน์สาขาวิทยาศาสตร์สุขภาพ ใช้ทรัพยากรร่วมกับสำนักหอสมุด โดยแบ่งตามเนื้อหาสารสนเทศที่ให้บริการแบ่งเป็น 2 ประเภท คือ

1. ฐานข้อมูลบรรณานุกรม (Bibliographic Databases) หมายถึง ฐานข้อมูลที่ให้ข้อมูลทางบรรณานุกรม เช่น ชื่อผู้แต่ง ชื่อเรื่อง หัวเรื่อง อาจมีสาระสังเขปเพื่อแนะนำผู้ค้นคว้าให้ไปอ่านรายละเอียดจากต้นฉบับจริง เช่น ฐานข้อมูลทรัพยากรสารสนเทศในห้องสมุด (Web OPAC) ฐานข้อมูล Scopus เป็นต้น

2. ฐานข้อมูลเนื้อหาฉบับเต็ม (Full-Text Databases) หมายถึง ฐานข้อมูลที่ให้สารสนเทศครบถ้วนเช่นเดียวกับต้นฉบับ

#### วิธีการสืบค้น

1. ไปที่ <http://www.lib.nu.ac.th/web/>
2. ไปที่หัวข้อ Resources - - Online Database - - Medical Science
3. คลิกที่ Online Database คลิกเลือก สาขาวิชา
  - ฐานข้อมูลออนไลน์สาขาวิทยาศาสตร์สุขภาพ ได้แก่
    1. Academic Search Ultimate
    2. Access Medicine
    3. AIP: American Institute of Physics
    4. American Chemical Society Journal (ACS)
    5. Annual Reviews
    6. APS
    7. Biological Reviews
    8. Biotechnology Progress
    9. CINAHL Complete
    10. Emerald Management
    11. Full Text finder (A to Z)
    12. JoVE (Journal of Visualized Experiments)
    13. MEDLINE Complete
    14. Micromedex ® Healthcare Series Drug Information Package
    15. SAGE
    16. Science Direct
    17. Scopus
    18. SpringerLink – Journal
    19. Thai Digital Collection
    20. UpToDate
    21. Wiley

2.3.4 ฐานข้อมูลหนังสืออิเล็กทรอนิกส์ (e-book) ใช้ทรัพยากรร่วมกับสำนักหอสมุด

1. Access Medicine
2. Bookcaze
3. eBooks Academic Collection
4. eBook Collection (EBSCOhost)
5. EBSCO ebook Clinical Subscription Collection
6. eBook Nursing Collection
7. Gale eBooks
8. iG Library
9. LWW-Health Library Premium Basic Science
10. ProQuest Ebook Central



2.3.5 การค้นรายชื่อวารสารที่สำนักหอสมุดบอกรับและแหล่งรวมวารสารวิชาการต่างๆ โดยเข้าเว็บไซต์ของสำนักหอสมุด <http://www.lib.nu.ac.th/web/> และที่เมนู Resources คลิกเลือก Journal

2.3.6 Thai Digital Collection เป็นฐานข้อมูลวิทยานิพนธ์ระดับปริญญาโทและปริญญาเอกของสถาบันการศึกษาต่างประเทศ ผลการค้นให้ข้อมูลรายการบรรณานุกรม สารระสังเขป และเอกสารฉบับเต็ม

## 2.4 งานบริการ

2.4.1 บริการยืมระหว่างห้องสมุด (Inter Library Loan) คือ บริการให้ยืมทรัพยากรสารสนเทศและสำเนาเอกสาร จากเครือข่ายความร่วมมือระหว่างห้องสมุดสถาบันอื่น ๆ

### ขั้นตอนการยืมระหว่างห้องสมุด

1. ส่งคำขออนุญาตด้วยตนเองมาที่ <http://www.lib2.nu.ac.th/interloan/ill/index.php> หรือติดต่อเจ้าหน้าที่ห้องอ่านหนังสือคณะเพื่อดำเนินการส่งคำขออนุญาต

2. ข้อมูลจำเป็นที่ต้องกรอก ได้แก่ ชื่อผู้ส่งคำขอ รายละเอียดทรัพยากรที่ต้องการ (ชื่อผู้แต่ง ชื่อเรื่อง/ชื่อบทความ ปีพิมพ์ ปีที่ (ฉบับที่) เลขหน้า) อีเมล เบอร์ติดต่อ

3. เจ้าหน้าที่สำนักหอสมุดจะดำเนินการตรวจสอบและติดต่อกลับ แจ้งค่าใช้จ่าย/เงินมัดจำ(ถ้ามี) จากนั้นรอรับเอกสาร

4. เมื่อได้รับเอกสารยืมระหว่างห้องสมุดแล้ว เจ้าหน้าที่จะติดต่อผู้ยืมมารับเอกสาร โดยการแจ้งผ่านทาง E-mail หรือทางโทรศัพท์ หรือ สามารถตรวจสอบข้อมูลจาก เมนูตรวจสอบสถานะ

### ทรัพยากรที่ให้บริการยืมระหว่างห้องสมุด

1. ทรัพยากรสารสนเทศที่ให้บริการ คือ หนังสือภาษาไทย/หนังสือภาษาต่างประเทศ/งานวิจัย/วิทยานิพนธ์/บทความภาษาไทย/บทความภาษาอังกฤษ/E-journal ให้บริการทั้งในรูปแบบของการยืมตัวเล่มจริง การสำเนาเอกสาร และไฟล์เอกสารข้อมูลอิเล็กทรอนิกส์

2. อัตราค่าบริการ (ถ้ามี)

ผู้ใช้บริการเป็นผู้รับผิดชอบในค่าใช้จ่ายการบริการยืมระหว่างห้องสมุด คือ ค่าสำเนาเอกสาร ค่าบริการทางไปรษณีย์ และค่าธรรมเนียมการส่งเงิน

- ถ่ายเอกสาร (A4) 100 หน้าแรก หน้าละ 2 บาท/หน้า ตั้งแต่หน้า 101 เป็นต้นไป หน้าละ 1 บาท/หน้า
- การยืมตัวเล่มจริง คิดค่าบริการ 100 บาท/ชื่อเรื่อง
- การค้นหาบทความจากฐานข้อมูล คิดค่าบริการ 50 บาท/ชื่อเรื่อง
- วิทยานิพนธ์/วิจัยในรูปแบบไฟล์ดิจิทัล คิดค่าบริการ 100 บาท/รายการ
- การให้บริการสแกนเอกสารจากต้นฉบับและส่ง e-mail, คิดค่าบริการ 5 บาท/หน้า
- อัตราค่าส่งเอกสาร ตามใบแจ้งราคา

2.4.2 บริการค้นหาหนังสือเพื่อการยืม (DentLib Books Service) คือ อำนวยความสะดวกสำหรับการยืม โดยไม่ต้องค้นหาด้วยตัวเอง และหนังสือที่ให้บริการต้องเป็นหนังสือของห้องอ่านหนังสือคณะฯ เท่านั้น (Located = Dent,xxx)

### ขั้นตอนการยืม

1. ยื่นคำขอผ่านระบบได้ที่ <https://forms.office.com/r/uemC2rj9t>

2. หนังสือที่ให้บริการต้องเป็นหนังสือของห้องอ่านหนังสือคณะฯ เท่านั้น (Located = Dent,xxx)

3. เมื่อห้องอ่านหนังสือได้รับแบบฟอร์มการขอใช้บริการ จะถือว่าสมาชิกผู้ส่งข้อมูลนั้นใช้บริการด้วยตนเอง

4. ผู้ใช้บริการต้องมารับหนังสือด้วยตนเอง โดยแสดงบัตรเพื่อยืนยันตัวตนทุกครั้ง

## รายละเอียดการให้บริการ

1. ให้บริการตั้งแต่ วันจันทร์ – วันศุกร์ (ยกเว้นวันหยุดราชการและวันนักขัตฤกษ์)
2. หนังสือที่ให้บริการต้องเป็นหนังสือของห้องอ่านหนังสือคณะฯ เท่านั้น (Located = Dent,xxx)
3. สงวนลิขสิทธิ์การใช้งานสำหรับอาจารย์ นิสิต เจ้าหน้าที่สังกัดคณะทันตแพทยศาสตร์ มหาวิทยาลัยนเรศวรเท่านั้น
4. ผู้ใช้บริการกรอกแบบฟอร์มการขอใช้บริการให้ถูกต้องครบถ้วน
5. ส่งแบบฟอร์มคำขอใช้บริการ โดยผู้ให้บริการติดต่อรับหนังสือได้ที่ หน้าห้องอ่านหนังสือคณะทันตแพทยศาสตร์
  - ส่งคำขอใช้บริการก่อนเวลา 11.00 นาฬิกา ติดต่อรับหนังสือ เวลา 12.00 นาฬิกาเป็นต้นไป
  - ส่งคำขอใช้บริการหลังเวลา 11.00 นาฬิกา ติดต่อรับหนังสือในวันถัดไป
6. หากผู้บริการไม่มารับหนังสือตามกำหนด จะถือว่าสละสิทธิ์ ห้องอ่านหนังสือจะดำเนินการนำหนังสือขึ้นชั้น และให้บริการผู้ใช้งานอื่นต่อไป
7. สามารถใช้บริการยืมทรัพยากรสารสนเทศตามสิทธิ์การยืมของคณะฯ

2.4.3 บริการจองห้องประชุมกลุ่มย่อย (ห้องอ่านหนังสือคณะ) คือ การให้บริการห้องประชุมกลุ่มย่อยจำนวน 2 ห้อง สามารถติดต่อขอรับ User/Password สำหรับเข้าระบบจอง ได้ที่เคาท์เตอร์บริการยืม-คืน

2.4.4 บริการนำส่งทรัพยากรสารสนเทศระหว่างห้องสมุด (DDS: Document Delivery Service) คือ การบริการนำส่งทรัพยากรสารสนเทศระหว่างห้องสมุด สำหรับบุคลากร / อาจารย์ และ นิสิตปริญญาโท นิสิตปริญญาเอก โดยผู้บริการสามารถยื่นคำขอผ่านระบบได้ที่ <http://www.lib.nu.ac.th/weblib/dds/>

2.4.5 บริการยืมระหว่างห้องสมุด Inter Library Loan (ILL) คือ การให้บริการยืมวัสดุสารสนเทศ หรือขอทำสำเนาวัสดุสารสนเทศของห้องสมุดสถาบันอุดมศึกษาและหน่วยงานของรัฐภายในประเทศและต่างประเทศ เช่น หนังสือ บทความ งานวิจัย ผู้บริการสามารถยื่นคำขอผ่านระบบได้ที่ <http://www.lib2.nu.ac.th/interloan/ill/index.php>

### 2.4.6 บริการกระดาษสำหรับพิมพ์งาน

- สำหรับอาจารย์ จำนวน 20 แผ่น/คน/ภาคการศึกษา
- สำหรับนิสิต จำนวน 20 แผ่น/คน/ภาคการศึกษา
- ติดต่อขอรับกระดาษได้ที่เคาท์เตอร์บริการยืม-คืน
- บันทึกข้อมูลลงแบบฟอร์ม

### 2.4.7 บริการยืมปลั๊กพ่วงสายไฟ

- ใช้ภายในห้องสมุดเท่านั้น
- สามารถยืมใช้ได้ 3 ชั่วโมง /คน
- ติดต่อขอใช้บริการยืมได้ที่เคาท์เตอร์บริการยืม-คืน
- บันทึกข้อมูลลงแบบฟอร์ม

### หมวดที่ 3 การลงทะเบียนเรียน

#### 1. ปฏิทินการศึกษา มหาวิทยาลัยนเรศวร ประจำปีการศึกษา 2566 ระดับบัณฑิตศึกษา

##### ปฏิทินการศึกษา มหาวิทยาลัยนเรศวร ประจำปีการศึกษา 2566 ระดับบัณฑิตศึกษา

	กิจกรรม	ภาคต้น	ภาคปลาย	ภาคฤดูร้อน
1	ภาควิชาหรือสาขาวิชาจัดตารางเรียน	1 - 30 พ.ค. 66	2 - 27 ต.ค. 66	19 ก.พ. - 1 มี.ค. 67
2	จัดทำรูปเล่มตารางเรียน	1 มี.ย. 66	31 ต.ค. 66	4 มี.ค. 67
3	วันสุดท้ายของการขอย้ายคณะ สาขาวิชา และแผนการเรียน	26 พ.ค. 66	20 ต.ค. 66	4 มี.ค. 67
4	วันพบอาจารย์ที่ปรึกษา	8 พ.ค. - 2 มี.ย. 66	9 ต.ค. - 3 พ.ย. 66	1 - 15 มี.ค. 67
5	วันรายงานตัวนิสิตใหม่	24 มี.ย. 66	17 พ.ย. 66	-
6	วันปฐมนิเทศนิสิตใหม่	24 มี.ย. 66	17 พ.ย. 66	-
7	วันลงทะเบียนเรียน	5 - 23 มี.ย. 66	3 - 17 พ.ย. 66	15 - 29 มี.ค. 67
8	วันสุดท้ายของการขอเทียบโอนรายวิชาและผลการเรียน	23 มี.ย. 66	17 พ.ย. 66	29 มี.ค. 67
9	วันเปิดเรียน	26 มี.ย. 66	20 พ.ย. 66	1 เม.ย. 67
10	วันเริ่มเรียนสำหรับกรณีจัดการเรียนการสอนเฉพาะ วันเสาร์-อาทิตย์ (ทวิภาค)	1 ก.ค. 66	25 พ.ย. 66	6 เม.ย. 67
11	วันสุดท้ายของการขอเปิดรายวิชาหลังจากประกาศตารางเรียน	3 ก.ค. 66	27 พ.ย. 66	5 เม.ย. 67
12	ลงทะเบียนซ้ำ,เพิ่ม-ถอนรายวิชาโดยไม่ได้รับอักษร W	26 มี.ย. - 10 ก.ค. 66	20 พ.ย. - 4 ธ.ค. 66	1 - 9 เม.ย. 67
13	ลงทะเบียนซ้ำ,เพิ่ม-ถอนรายวิชาโดยไม่ได้รับอักษร W (สำหรับกรณีจัดการเรียนการสอนเฉพาะ วันเสาร์-อาทิตย์ (ทวิภาค))	1 - 9 ก.ค. 66	25 พ.ย. - 3 ธ.ค. 66	6 - 7 เม.ย. 67
14	ยื่นขอสำเร็จการศึกษา	26 มี.ย. - 25 ก.ค. 66	20 พ.ย. - 19 ธ.ค. 66	1 - 30 เม.ย. 67
15	วันพิมพ์ใบแจ้งชำระเงินและวันชำระเงินค่าลงทะเบียนเรียน สำหรับนิสิตทุกรหัส	11 - 17 ก.ค. 66	6 - 12 ธ.ค. 66	10 - 18 เม.ย. 67
16	วันสุดท้ายของการขอแก้อักษร I	13 ต.ค. 66	8 มี.ค. 67	17 พ.ค. 67
17	ถอนรายวิชาโดยได้รับอักษร W	11 ก.ค. - 29 ก.ย. 66	6 ธ.ค. 66 - 23 ก.พ. 67	10 เม.ย. - 17 พ.ค. 67
18	ส่งวิทยานิพนธ์ให้บัณฑิตวิทยาลัยตรวจรูปแบบ	26 มี.ย. - 13 ต.ค. 66	20 พ.ย. 66 - 8 มี.ค. 67	1 เม.ย. - 17 พ.ค. 67
19	วันสุดท้ายของการส่งวิทยานิพนธ์ฉบับสมบูรณ์ เพื่อขอสำเร็จการศึกษาในแต่ละภาคเรียน	20 ต.ค. 66	15 มี.ค. 67	24 พ.ค. 67
20	วันสุดท้ายของการยื่นผลสอบเทียบความรู้ภาษาอังกฤษ	27 ต.ค. 66	22 มี.ค. 67	31 พ.ค. 67
21	วันสุดท้ายของการลาพักการเรียน	16 ต.ค. 66	11 มี.ค. 67	27 พ.ค. 67
22	วันสอบปลายภาค	14 - 29 ต.ค. 66	9 - 24 มี.ค. 67	25 พ.ค. - 2 มี.ย. 67
23	วันสอบปลายภาค (สำหรับกรณีจัดการเรียนการสอนเฉพาะ วันเสาร์-อาทิตย์ (ทวิภาค))	21 - 29 ต.ค. 66	16 - 24 มี.ค. 67	1 - 2 มี.ย. 67
24	วันปิดภาคเรียน	30 ต.ค. - 19 พ.ย. 66	25 - 31 มี.ค. 67	3 - 23 มี.ย. 67
25	วันสำเร็จการศึกษา	30 ต.ค. 66	25 มี.ค. 67	4 มี.ย. 67
26	วันสุดท้ายของการส่งรายงานผลการเรียนรายวิชาถึงคณะ	17 พ.ย. 66	18 เม.ย. 67	24 มี.ย. 67
27	วันสุดท้ายของการส่งรายงานผลการเรียนรายวิชา ถึงงานทะเบียนนิสิตและประมวลผล	22 พ.ย. 66	23 เม.ย. 67	27 มี.ย. 67

หมายเหตุ - พิธีพระราชทานปริญญาบัตรประจำปีการศึกษา 2565(งดการเรียนการสอน ช่วงวันรับปริญญา 3 วัน)

- การแต่งตั้งคณะกรรมการที่ปรึกษาวิทยานิพนธ์, การพิจารณาโครงร่างวิทยานิพนธ์, การส่งโครงร่างวิทยานิพนธ์เพื่อขออนุมัติทำวิทยานิพนธ์, การส่งวิทยานิพนธ์สำหรับการสอบและแต่งตั้งกรรมการสอบ, การสอบวิทยานิพนธ์สามารถดำเนินการได้ตลอดปีการศึกษา

หมายเหตุ ปฏิทินการศึกษา มหาวิทยาลัยนเรศวร ประจำปีการศึกษา 2566 ระดับบัณฑิตศึกษา

อาจมีการเปลี่ยนแปลง โดยสามารถหาข้อมูลได้ที่ เว็บไซต์ <http://www.reg2.nu.ac.th>

## 2. ปฏิทินการศึกษาและกิจกรรม คณะทันตแพทยศาสตร์ ประจำปีการศึกษา 2566

ปฏิทินการศึกษาและกิจกรรม ปีการศึกษา 2566

1

เดือน	วัน/เดือน/ปี/ระยะเวลา	กิจกรรม	เข้าร่วม	งดเรียนบรรยาย	งดปฏิบัติงานคลินิก	ฝ่าย
		หลังสอบขึ้นคลินิกและก่อนขึ้นปฏิบัติงานคลินิก	ปี 4	-	-	งานกิจการนิสิตฯ
	ช่วงสอบขึ้นคลินิกของนิสิต ปี 4	โครงการเตรียมความพร้อมและสร้างเสริมศักยภาพในงานทันตกรรมทันตการ สำหรับนิสิตชั้นที่ 4 1. กิจกรรมการฝึกใส่แผ่นยางกันน้ำลาย (rubber dam) 2. กิจกรรมการฝึกใช้อุปกรณ์ป้องกันเนื้อเยื่ออ่อนระหว่างทำทันตการ (easy prep)	อจ./ปี 4	-	ปี 4/งดนิสิต ลงปฏิบัติงานคลินิก ท.ทันตการ	ภาควิชาทันตกรรมบูรณะ
	-ยังไม่ระบุวัน- (ม.ย.-ก.ค.66)	โครงการอบรมพัฒนางานด้านมาตรฐานโรงพยาบาล กิจกรรมย่อยที่ 1 กิจกรรมการประเมินคุณภาพ ครั้งที่ 1 การประเมินคุณภาพ	อจ./จนท.	-	-	โรงพยาบาลทันตกรรม
	รพทง ม.นเรศวร กำหนดวัน-เวลา (ม.ย.-ส.ค.66)	โครงการเผยแพร่วิชาการสังคมและประชาสัมพันธ์ กิจกรรมการออกให้บริการชุมชนด้านทันตสุขภาพ เนื่องในวันเปิดโลกกิจกรรม มหาวิทยาลัยนเรศวร	อจ./จนท.	-	-	โรงพยาบาลทันตกรรม
	กำหนดตามตารางฝ่ายวิชาการ (08.30-16.30 น.) (ต.ค.-พ.ย.66)	โครงการอบรมพัฒนางานด้านมาตรฐานโรงพยาบาล กิจกรรมที่ 1 HA Walk Rally มุ่งสู่คุณภาพบริการ (ชื่อก่อนวันจัดโครงการเตรียมความพร้อมนิสิตในบทบาทและการให้บริการในโรงพยาบาลทันตกรรม ประจำปีงบประมาณ 2567)	อจ./จนท./ปี 4/ป.โท ปี 1/ ป.ผู้ช่วย	-	ปี 4-6/นิสิตระดับ บัณฑิตศึกษา/ป.ผู้ช่วย	ทุกคลินิกยกเว้น โนกรณีฉุกเฉิน โรงพยาบาลทันตกรรม
	กำหนดตามตารางฝ่ายวิชาการ (08.30-16.30 น.) (ต.ค.-พ.ย.66)	โครงการเตรียมความพร้อมนิสิตในบทบาทและการให้บริการในโรงพยาบาลทันตกรรม ประจำปีงบประมาณ 2567	ปี 4	ปี 4	ปี 4	โรงพยาบาลทันตกรรม
	รพทง ม.นเรศวร กำหนดวัน-เวลา (พ.ค.-ม.ย.67)	โครงการเผยแพร่วิชาการแก่สังคมและประชาสัมพันธ์ กิจกรรมที่ 5 การออกหน่วยบริการวิชาการเคลื่อนที่มหาวิทยาลัยนเรศวร (NU Mobile Unit)	อจ./จนท.	-	-	โรงพยาบาลทันตกรรม
ม.ย.66	พ.ค.15 (08.30-16.30 น.)	โครงการให้บริการทันตกรรมแก่ประชาชนทั่วไปในเขตภาคเหนือตอนล่าง ณ องค์การบริหารส่วนตำบลโพทะเล อำเภอโพทะเล จังหวัดพิจิตร	อจ./จนท.	-	-	โรงพยาบาลทันตกรรม
	พ.ค.21 (09.00-16.00 น.)	โครงการพัฒนาบุคลากรสายวิชาการเพื่อส่งเสริมให้เกิดการจัดการเรียนรู้อย่างสร้างสรรค์และมีความสุข "Positive Education"	อจ./ทพ.	นิสิตทุกระดับ	ปี 5-6/นิสิตระดับ บัณฑิตศึกษา/ป.ผู้ช่วย	งานธุรการ
	พ.ค.22 (09.00-16.00 น.)	โครงการพัฒนาศักยภาพด้านการวิจัย (Dent Nu Resarch Day 2023)	อจ./ป.โท/ปี 6	ปี 6	ปี 6	งานวิจัย
	พ.ค.22 (13.00-16.00 น.)	กิจกรรมปฐมนิเทศนิสิตใหม่ ประจำปีการศึกษา 2566	ปี 1	-	-	งานกิจการนิสิตฯ
	พ.ค.22 (13.00-16.30 น.)	โครงการอบรมทันตกรรมทางไกลเพื่อการวินิจฉัยและการรักษา	ปี 5	-	-	ภาควิชาทันตกรรมวินิจฉัย
	พ.ค.29 (13.00-16.30 น.)	กิจกรรมวันไหว้ครูและสายสัมพันธ์ทันตแพทย์ ประจำปีการศึกษา 2566	อจ./นิสิตทุกระดับ	นิสิตทุกระดับ	ปี 5-6/นิสิตระดับ บัณฑิตศึกษา/ป.ผู้ช่วย	งานกิจการนิสิตฯ
	รพทง ม.นเรศวร กำหนดวัน-เวลา	โครงการเผยแพร่วิชาการสังคมและประชาสัมพันธ์ กิจกรรมนเรศวรสัญจรโรงพยาบาลทันตกรรม	อจ./จนท.	-	-	โรงพยาบาลทันตกรรม
ก.ค.66	พ.ค.26 (08.30-16.30 น.)	โครงการราชทัณฑ์ปันสุข ทำความ ดี เพื่อชาติ ศาสน์ กษัตริย์ ณ เรือนจำอำเภอสวรรคโลก จังหวัดสุโขทัย (อุตุ ชุต ถอนฟัน)	อจ./จนท.	-	-	โรงพยาบาลทันตกรรม
	พ.ค.27 (08.30-16.30 น.)	โครงการประชุมเชิงวิชาการ เรื่อง การเพิ่มความยาวตัวฟันเพื่อความสวยงามในงานทันตกรรม และฝึกปฏิบัติในผู้ป่วยจริง "Gingival Transformation" EP.2 Esthetic crown lengthening "	อจ./ทพ.ทั่วไปภายนอก	-	คลินิกปริทันตวิทยา ปี 5-6/ป.โท	ภาควิชาทันตกรรมป้องกัน
ส.ค.66	จ.7-ค.11 (08.30-16.30 น.)	โครงการหน่วยทันตกรรมพระราชทาน มหาวิทยาลัยนเรศวร ประจำปีงบประมาณ พ.ศ. 2566 ณ อำเภอท่ายาง จังหวัดเพชรบุรี (ใส่ฟันปลอม)	อจ./จนท./ ป.โท สาขา ท.ประดิษฐ์	ป.โท สาขา ท.ประดิษฐ์	ป.โท สาขา ท.ประดิษฐ์	โรงพยาบาลทันตกรรม

15 พ.ค.66

ปฏิทินการศึกษาและกิจกรรม ปีการศึกษา 2566

เดือน	วัน/เดือน/ปี/ระยะเวลา	กิจกรรม	เข้าร่วม	งดเรียนบรรยาย	งดปฏิบัติงานคลินิก	ฝ่าย
ส.ค.66	พ.9-พ.ค.10	โครงการประชุมเชิงวิชาการทางทันตกรรมบูรณะ 18 เรื่อง "SEAL"	อจ./ทพ./ทพ.ทั่วไปภายนอก/ ศิษย์เก่า	-	ทุกชั้นปีของคลินิกเอ็นโดฯ ท.ทันตกรรม/ท.บดเคี้ยว/ท.ประดิษฐ์	ภาควิชาทันตกรรมบูรณะ
	ส.12-ธ.า.20	กำหนดสอบกลางภาค ภาคเรียนต้น ปีการศึกษา 2566		นิสิตทุกระดับ	นิสิตทุกระดับ	งานการศึกษา
	อ.15-พ.16 (08.30-16.30 น.)	โครงการประชุมเชิงวิชาการ เรื่อง การเพิ่มความยาวตัวฟันเพื่อความสวยงามในงานทันตกรรม และฝึกปฏิบัติในผู้ป่วยจริง "Gingival Transformation" EP.2 Esthetic crown lengthening "	อจ./ทพ.ทั่วไปภายนอก	-	คลินิกปริทันตวิทยา ปี 5-6/ป.โท	ภาควิชาทันตกรรมป้องกัน
ก.ย.66	ทุกวันพฤหัสบดี (08.00-09.00 น.)	โครงการสร้างเสริมความสามารถในการวิเคราะห์ สังเคราะห์ ความรู้ด้านศัลยศาสตร์ช่องปาก เพื่อเตรียมความพร้อมก่อนการสอบ ใบประกอบวิชาชีพทันตกรรม สำหรับนิสิตชั้นปีที่ 6	อจ./ปี 6	-	-	ภาควิชาศัลยศาสตร์ฯ
ค.ค.66	ทุกวันพฤหัสบดี (08.00-09.00 น.)	โครงการสร้างเสริมความสามารถในการวิเคราะห์ สังเคราะห์ ความรู้ด้านศัลยศาสตร์ช่องปาก เพื่อเตรียมความพร้อมก่อนการสอบ ใบประกอบวิชาชีพทันตกรรม สำหรับนิสิตชั้นปีที่ 6	อจ./ปี 6	-	-	ภาควิชาศัลยศาสตร์ฯ
	ธ.ค.1 ต.ค.66-จ.30 ก.ย.67	โครงการเผยแพร่วิชาการแก่สังคมและประชาสัมพันธ์ กิจกรรมที่ 4 การจัดทำสื่อประชาสัมพันธ์จัดกิจกรรมวิชาการสู่สังคม	-	-	-	โรงพยาบาลทันตกรรม
	ธ.ค.1 ต.ค.66-จ.30 ก.ย.67	โครงการเผยแพร่วิชาการแก่สังคมและประชาสัมพันธ์ กิจกรรมที่ 2 การประชาสัมพันธ์ส่งเสริมความรู้ผ่านสื่อออนไลน์ (เว็บเพจโรงพยาบาลทันตกรรม)	-	-	-	โรงพยาบาลทันตกรรม
	พ.11-พ.ค.12 (08.30-16.30 น.)	โครงการศึกษาดูงานการปฏิบัติงานสร้างชิ้นงานทันตกรรมประดิษฐ์	อจ./ช่างทันตกรรม/ ป.โท สาขา ท.ประดิษฐ์	ป.โท สาขา ท.ประดิษฐ์	ป.โท สาขา ท.ประดิษฐ์	งานการศึกษา
	ส.14-ธ.า.29	กำหนดสอบปลายภาค ภาคเรียนต้น ปีการศึกษา 2566		นิสิตทุกระดับ	นิสิตทุกระดับ	งานการศึกษา
	จ.16-พ.18 (09.00-16.00 น.)	โครงการสัมมนาภาควิชา เรื่อง การพัฒนาและปรับปรุงหลักสูตร	อจ./จนท.	-	ปี 4-6/นิสิตระดับ บัณฑิตศึกษา/ป.ผู้ช่วย เฉพาะคลินิกศัลย์ฯ  (รับ OPD เฉพาะ Emergency)	ภาควิชาศัลยศาสตร์ฯ
	พ.ค.19 (08.00-16.30 น.)	โครงการอบรมเชิงปฏิบัติการเนื่องในวันทันตสาธารณสุขแห่งชาติ	อจ./จนท./ปี 4-6/ นิสิตระดับบัณฑิตศึกษา/ป.ผู้ช่วย	ปี 4-6/นิสิตระดับ บัณฑิตศึกษา/ป.ผู้ช่วย	ทุกคลินิกยกเว้น ในกรณีฉุกเฉิน	โรงพยาบาลทันตกรรม
	ค.ค.20 (09.00-16.30 น.)	โครงการเผยแพร่วิชาการแก่สังคมและประชาสัมพันธ์ กิจกรรมที่ 8 การออกให้บริการตรวจสุขภาพช่องปากนักเรียนโรงเรียนอนุบาล และประถมสาธิตมหาวิทยาลัยนเรศวร	อจ./จนท.	-	-	โรงพยาบาลทันตกรรม
	พ.ค.25 (09.00-12.00 น.)	โครงการอบรมเพิ่ม/เสริมสร้างศักยภาพนิสิตทันตแพทย์เพื่อการสอบขั้นทะเบียนใบประกอบวิชาชีพ (สอบ Pre-test)	ปี 4, 6	ปี 4, 6	ปี 4, 6	งานการศึกษา
	จ.30 ต.ค.-ธ.า.19 พ.ย.	กำหนดปิดภาคเรียน ภาคเรียนต้น ปีการศึกษา 2566				
	จ.30 ต.ค.-พ.ค.30 พ.ย.	โครงการฝึกปฏิบัติงานของนิสิตทันตแพทย์คู่สัญญา ปีการศึกษา 2566	ปี 6	ปี 6	ปี 6	ภาควิชาทันตกรรมป้องกัน
	จ.30-ธ.31 (08.30-16.30 น.)	โครงการเตรียมความพร้อมด้านศัลยศาสตร์ช่องปาก สำหรับนิสิตชั้นปีที่ 4	อจ./จนท./ปี 4	-	ปี 4	ภาควิชาศัลยศาสตร์ฯ
	ธ.31 (08.30-16.30 น.)	โครงการเตรียมความพร้อมด้านศัลยศาสตร์ช่องปาก สำหรับนิสิตชั้นปีที่ 5  (กิจกรรมครึ่งวัน ในแต่ละกลุ่ม) ถ้าลงปฏิบัติในช่วงเช้าเสร็จแล้ว บ่ายสามารถลงคลินิกอื่น ๆ ได้	อจ./จนท./ปี 5	-	ปี 5	ภาควิชาศัลยศาสตร์ฯ

## ปฏิทินการศึกษาและกิจกรรม ปีการศึกษา 2566

3

เดือน	วัน/เดือน/ปี/ระยะเวลา	กิจกรรม	เข้าร่วม	งดเรียนบรรยาย	งดปฏิบัติงานคลินิก	ฝ่าย
พ.ย.66	ทุกวันพฤหัสบดี (08.00-09.00 น.)	โครงการสร้างเสริมความสามารถในการวิเคราะห์ สังเคราะห์ ความรู้ด้านศัลยศาสตร์ช่องปาก เพื่อเตรียมความพร้อมก่อนการสอบ ใบประกอบวิชาชีพทันตกรรม สำหรับนิสิตชั้นปีที่ 6	อจ./ปี 6	-	-	ภาควิชาศัลยศาสตร์ฯ
	พฤ.2-ศ.3 (08.30-16.30 น.)	โครงการอบรมเชิงปฏิบัติการการจัดการและซ่อมบำรุงยูนิตทันตกรรมและอุปกรณ์เครื่องมือทางทันตกรรมเบื้องต้น	อจ./จนท.	-	-	โรงพยาบาลทันตกรรม
	พฤ.16-ศ.17 (09.00-16.00 น.)	โครงการอบรมวิชาการ เรื่อง "Common Oral Lesions"	อจ./ป.โท	-	คลินิกวินิจฉัยโรคฯ	ภาควิชาทันตกรรมวินิจฉัย
	จ.20 (08.30-12.00 น.)	โครงการฝึกอบรมการออกแบบฟันเทียมบางส่วนชนิดถอดได้ ด้วยโปรแกรมจำลองการออกแบบและบทเรียนสำเร็จรูป	ปี 5-6	ปี 5-6	ปี 5-6/งดนิสิต ลงปฏิบัติงานคลินิก ท.ประดิษฐ์	ภาควิชาทันตกรรมบูรณะ
	จ.20-ศ.24 (08.30-16.30 น.)	โครงการหน่วยทันตกรรมพระราชทาน มหาวิทยาลัยนครสวรรค์ จังหวัดหนองคาย (ใส่ฟัน)	อจ./จนท./ ป.โท สาขา ท.ประดิษฐ์	ป.โท สาขา ท.ประดิษฐ์	ป.โท สาขา ท.ประดิษฐ์	โรงพยาบาลทันตกรรม
	อ.28 (08.30-16.30 น.)	โครงการอบรมเชิงปฏิบัติการ "การช่วยชีวิตขั้นพื้นฐาน" กิจกรรมที่ 1 การอบรมเชิงปฏิบัติการ หลักสูตร BLS Provider Course for Health Care Provider สำหรับนิสิตทันตแพทย์ชั้นปีที่ 6	ปี 6	ปี 6	ปี 6	โรงพยาบาลทันตกรรม
	ท.29-พฤ.30 (08.30-16.30 น.)	โครงการเรียนรู้และศึกษาดูงานระบบการทำงานภาคเอกชนของนิสิตทันตแพทย์ชั้นปีที่ 6	ปี 6	ปี 6	ปี 6	ภาควิชาทันตกรรมป้องกัน
	ต้นเดือน พ.ย.66 สัปดาห์สอบ ชั้นคลินิกชั้นปี 4 (08.30-16.30 น.)	กิจกรรมฝึกชุดหินน้ำลายก่อนปฏิบัติงานจริงในผู้ป่วย	อจ./จนท.คลินิกปริทันตวิทยา/ ปี 4	-	คลินิกปริทันตวิทยา ปี 5-6/ป.โท	โรงพยาบาลทันตกรรม
ธ.ค.66	อ.26 (13.00-16.30 น.)	กิจกรรม ฟ.ฟันเกมส์ ครั้งที่ 18	อจ./จนท./ปี 4-6/ นิสิตระดับบัณฑิตศึกษา	ปี 4-6/นิสิตระดับ บัณฑิตศึกษา	ปี 4-6/นิสิตระดับ บัณฑิตศึกษา/ผู้ช่วย	งานกิจการนิสิตฯ
	อ.26 (17.00-21.00 น.)	กิจกรรมพัฒนาทักษะทางดนตรี	อจ./จนท./นิสิตทุกระดับ	-	-	งานกิจการนิสิตฯ
ม.ค.67	ทุกวันจันทร์ ม.ค.-ธ.ค.67	โครงการเผยแพร่วิชาการแก่สังคมและประชาสัมพันธ์ กิจกรรมที่ 1 การจัดรายการวิทยุ "ฟันทอล์ค" สถานีวิทยุกระจายเสียง มหาวิทยาลัยนครสวรรค์ คลื่นความถี่ FM 107.25 MHz.	อจ./จนท.	-	-	โรงพยาบาลทันตกรรม
	อ.9 (09.00-16.00 น.)	โครงการสัมมนาเชิงวิชาการ Intro to ImageJ, common plugins for beginner	อจ./นิสิต ป.ตรี/ นิสิตระดับบัณฑิตศึกษา	-	คลินิกวินิจฉัยโรคฯ	ภาควิชาทันตกรรมวินิจฉัย
	ส.6-อา.14	กำหนดสอบกลางภาค ภาคเรียนปลาย ปีการศึกษา 2566		นิสิตทุกระดับ	นิสิตทุกระดับ	งานการศึกษา
	ส.13 (08.30-16.30 น.)	โครงการเผยแพร่วิชาการแก่สังคมและประชาสัมพันธ์ กิจกรรมที่ 7 วันเด็กแห่งชาติ	อจ./จนท.	-	-	โรงพยาบาลทันตกรรม
	พฤ.25-ศ.26 (08.30-16.30 น.)	โครงการประชุมเชิงวิชาการเพื่อพัฒนาวิชาการทางทันตกรรมรากเทียม เรื่อง "Key to success in implant clinical outcome"	อจ./จนท./ทพ.ภายนอก/ป.โท สาขา ท.ประดิษฐ์, บริทันตา, ศัลยศาสตร์ฯ	ป.โท สาขา ท.ประดิษฐ์, บริทันตา, ศัลยศาสตร์ฯ	คลินิก ท.ประดิษฐ์, บริทันตา, ศัลยศาสตร์ฯ	โรงพยาบาลทันตกรรม
	พ.31 (08.30-16.30 น.)	โครงการพัฒนาทักษะและศักยภาพทางคลินิกของนิสิตทันตแพทย์	อจ./จนท./ปี 6	ปี 6	ปี 6 เฉพาะคลินิกศัลย์ฯ (รับ OPD เฉพาะ Emergency)	ภาควิชาศัลยศาสตร์ฯ

ปฏิทินการศึกษาและกิจกรรม ปีการศึกษา 2566

เดือน	วัน/เดือน/ปี/ระยะเวลา	กิจกรรม	เข้าร่วม	งดเรียนบรรยาย	งดปฏิบัติงานคลินิก	ฝ่าย
ก.พ.67	พ.ค.1 (08.30-16.30 น.)	โครงการอบรมเชิงปฏิบัติการ เรื่อง การซ่อมโทโพในคณะทันตแพทยศาสตร์และโรงพยาบาลทันตกรรม ประจำปีงบประมาณ 2567	อจ./จนท./ปี 4-6/ นิสิตระดับบัณฑิตศึกษา/ป.ผู้ช่วย	ปี 4-6/นิสิตระดับ บัณฑิตศึกษา/ป.ผู้ช่วย	ทุกคลินิกยกเว้น ไนกรณีฉุกเฉิน	โรงพยาบาลทันตกรรม
	จ.5-ศ.9 (08.30-16.30 น.)	โครงการหน่วยทันตกรรมพระราชทาน มหาวิทยาลัยนครสวรรค์ จังหวัดเชียงราย (ใส่ฟัน)	อจ./จนท./ ป.โท สาขา ท.ประดิษฐ์	ป.โท สาขา ท.ประดิษฐ์	ป.โท สาขา ท.ประดิษฐ์	โรงพยาบาลทันตกรรม
	จ.12 (08.30-12.00 น.)	โครงการฝึกอบรมเชิงปฏิบัติการ เรื่อง การพิมพ์ปากเฉพาะสำหรับผู้ป่วยฟันเทียมถอดได้ ที่มีความผิดปกติของขากรรไกร ร่วมกับการมีรากเทียม	ปี 6	-	ปี 6/จนินิสิต ลงปฏิบัติงานคลินิก ท.ประดิษฐ์	ภาควิชาทันตกรรมบูรณะ
	พ.21-พ.ค.22 (08.00-16.30 น.)	โครงการสัมมนาเชิงวิชาการ “ผลงานวิจัยของนิสิตทันตแพทย์ ชั้นปีที่ 6”	อจ./ปี 6	ปี 6	ปี 6	ภาควิชาชีววิทยาช่องปาก
มี.ค.67	อ.5-พ.6 (08.00-16.30 น.)	โครงการสัมมนาเชิงวิชาการ “โครงร่างงานวิจัยของนิสิตทันตแพทย์ ชั้นปีที่ 5”	อจ./ปี 5	ปี 5	ปี 5	ภาควิชาชีววิทยาช่องปาก
	ส.9-อา.24	<b>กำหนดสอบปลายภาค ภาคเรียนปลาย ปีการศึกษา 2566</b>		นิสิตทุกระดับ	นิสิตทุกระดับ	งานการศึกษา
	อ.12 (08.30-12.00 น.)	โครงการอบรมพัฒนาความรู้และทักษะการทำงานของทันตแพทย์และผู้ปฏิบัติงานคลินิกทันตกรรมบริการในเวลาราชการ	อจ./จนท.	ปี 4-6/นิสิตระดับ บัณฑิตศึกษา/ป.ผู้ช่วย	ทุกคลินิกยกเว้น ไนกรณีฉุกเฉิน	โรงพยาบาลทันตกรรม
	พ.13 (08.30-16.30 น.)	โครงการอบรมเชิงปฏิบัติการ “การช่วยชีวิตขั้นพื้นฐาน” กิจกรรมที่ 2 การอบรมเชิงปฏิบัติการ หลักสูตร BLS Course สำหรับอาจารย์ ทันตแพทย์ เภสัชกรและพยาบาล	อจ./เภสัชกร/พยาบาล	-	ทุกคลินิก ยกเว้นคลินิก ท.บริการในเวลาราชการและกรณีฉุกเฉิน	โรงพยาบาลทันตกรรม
	พ.ค.14 (08.30-16.30 น.)	โครงการอบรมเชิงปฏิบัติการ “การช่วยชีวิตขั้นพื้นฐาน” กิจกรรมที่ 3 การอบรมเชิงปฏิบัติการ หลักสูตร BLS Course สำหรับบุคลากรสายสนับสนุน	จนท.	-	ทุกคลินิก ยกเว้นคลินิก ท.บริการในเวลาราชการและกรณีฉุกเฉิน	โรงพยาบาลทันตกรรม
	ศ.15 (08.30-16.30 น.)	โครงการอบรมพัฒนางานด้านมาตรฐานโรงพยาบาล กิจกรรมที่ 2 การพัฒนาศักยภาพองค์กร และการพัฒนาองค์ความรู้อย่างต่อเนื่อง	อจ./จนท.	ปี 4-6/นิสิตระดับ บัณฑิตศึกษา/ป.ผู้ช่วย	ทุกคลินิกยกเว้น ไนกรณีฉุกเฉิน	โรงพยาบาลทันตกรรม
	จ.18 (09.00-12.00 น.)	โครงการอบรมเชิงปฏิบัติการ “การช่วยชีวิตขั้นพื้นฐาน” กิจกรรมที่ 5 กิจกรรมการอบรมเรื่อง การประเมินและจัดการผู้ป่วยเบื้องต้นในภาวะฉุกเฉินต่าง ๆ	อจ./ทพ./จนท.	-	-	โรงพยาบาลทันตกรรม
	อ.19 (08.30-16.30 น.)	โครงการอบรมเชิงปฏิบัติการ เรื่อง การพัฒนาศักยภาพและทักษะการทำงานของบุคลากรในการส่งเสริมค่านิยมองค์กร “บริการอย่างไรให้ประทับใจ”	อจ./จนท.	ปี 4-6/นิสิตระดับ บัณฑิตศึกษา/ป.ผู้ช่วย	ทุกคลินิกยกเว้น ไนกรณีฉุกเฉิน	โรงพยาบาลทันตกรรม
	พ.20 (08.30-16.30 น.)	โครงการอบรมเชิงปฏิบัติการ เรื่อง การพัฒนาคุณภาพและมาตรฐานการป้องกันและควบคุมการติดเชื้อ	อจ./จนท.	ปี 4-6/นิสิตระดับ บัณฑิตศึกษา/ป.ผู้ช่วย	ทุกคลินิกยกเว้น ไนกรณีฉุกเฉิน	โรงพยาบาลทันตกรรม
	พ.20 (09.00-16.00 น.)	โครงการพัฒนาและปรับปรุงหลักสูตรของภาควิชาทันตกรรมวินิจฉัย เรื่อง “การพัฒนาและปรับปรุงหลักสูตรการเรียนการสอนทันตแพทยศาสตรบัณฑิต”	อจ.ภาควิชา ท.วินิจฉัย	ปี 4-6/ป.ผู้ช่วย	คลินิกวินิจฉัยโรคฯ และคลินิกรังสีวิทยา	ภาควิชาทันตกรรมวินิจฉัย
	จ.25 มี.ค.-อา.23 มี.ย.	<b>กำหนดปิดภาคเรียน ภาคเรียนปลายและภาคเรียนฤดูร้อน ปีการศึกษา 2566</b>				
	อ.26	โครงการอบรมเชิงปฏิบัติการ “การช่วยชีวิตขั้นพื้นฐาน” กิจกรรมที่ 4 การฝึกซ้อมจำลองสถานการณ์เกิดเหตุฉุกเฉิน	อจ./จนท./ปี 4-6/นิสิตระดับ บัณฑิตศึกษา	-	-	โรงพยาบาลทันตกรรม

ปฏิทินการศึกษาและกิจกรรม ปีการศึกษา 2566

5

เดือน	วัน/เดือน/ปี/ระยะเวลา	กิจกรรม	เข้าร่วม	งดเรียนบรรยาย	งดปฏิบัติงานคลินิก	ฝ่าย
มี.ค.67	พท.28 (08.30-12.00 น.)	โครงการอบรมเชิงปฏิบัติการ เรื่อง การจัดการมูลฝอยติดเชื้อสำหรับโรงพยาบาลทันตกรรม คณะทันตแพทยศาสตร์ มหาวิทยาลัยนครสวรรค์	อจ./จนท.(รพ.)/ปี 4-6/ นิสิตระดับบัณฑิตศึกษา/ป.ผู้ช่วย	ปี 4-6/นิสิตระดับ บัณฑิตศึกษา/ป.ผู้ช่วย	ทุกคลินิกยกเว้น ในกรณีฉุกเฉิน	โรงพยาบาลทันตกรรม
	ศ.29	โครงการอบรมเชิงปฏิบัติการ เรื่อง การฝึกปฏิบัติการพิมพ์ปากแบบดิจิทัลด้วยเครื่องสแกนในช่องปาก และสาธิตการใช้เครื่องปรินต์ขึ้นงานทางทันตกรรมแบบสามมิติ เพื่อเพิ่มพูนทักษะทางทันตกรรมประดิษฐ์ สำหรับนิสิตทันตแพทย์ชั้นปีที่ 6	อจ./ปี 6	-	ปี 6/งดนิสิต ลงปฏิบัติงานคลินิก ท.ประดิษฐ์	ภาควิชาทันตกรรมบูรณะ
เม.ย.67	พท.11 (10.00-12.00 น.)	กิจกรรมรณรงค์ขอพรเนื่องในวันสงกรานต์	อจ./จนท./ปี 4-6/นิสิตระดับ บัณฑิตศึกษา	ปี 4-6/นิสิตระดับ บัณฑิตศึกษา	ปี 4-6/นิสิตระดับ บัณฑิตศึกษา/ป.ผู้ช่วย	งานกิจการนิสิตฯ
	พท.25 (08.30-16.30 น.)	โครงการหน่วยทันตกรรมพระราชทาน มหาวิทยาลัยนครสวรรค์ (ใส่ฟันปลอม) ณ อำเภอวังสามัคคี จังหวัดกำแพงเพชร (อุด ชูต อ่อน ผ้าฟันคุด)	อจ./จนท.	-	-	โรงพยาบาลทันตกรรม
พ.ค.67	พ.1 (08.30-16.30 น.)	โครงการ 5 ส กิจกรรมอบรมเชิงปฏิบัติการ เรื่อง การพัฒนา 5 ส (Big Cleaning Day)	อจ./จนท./ปี 4-5/นิสิตระดับ บัณฑิตศึกษา	ปี 4-5/นิสิตระดับ บัณฑิตศึกษา	ทุกคลินิกยกเว้น ในกรณีฉุกเฉิน	งานนโยบายและแผน
	พ.1 พ.ค.-อา.30 มี.ย.	โครงการอบรมพัฒนางานด้านมาตรฐานโรงพยาบาล กิจกรรมที่ 3 การประเมินคุณภาพ	อจ./จนท.	-	-	โรงพยาบาลทันตกรรม

15 พ.ค.66

หมายเหตุ สามารถหาข้อมูลปฏิทินการศึกษาและกิจกรรม คณะทันตแพทยศาสตร์ ประจำปีการศึกษา 2566 ได้ที่ เว็บไซต์ <https://ww2.dent.nu.ac.th/?p=14373>



### 3. การลงทะเบียนตามแผนการศึกษา

การลงทะเบียนเรียนของนิสิตตามปฏิทินการศึกษาของมหาวิทยาลัย สามารถลงทะเบียนเรียนผ่านระบบออนไลน์ (e-Registrar) ทางเว็บไซต์ [www.reg.nu.ac.th](http://www.reg.nu.ac.th)

#### 3.1 แผนการศึกษา

##### ภาคการศึกษาต้น

607511	จริยธรรมและจิตวิทยาทางทันตแพทยศาสตร์ Dental Ethics and Psychology	1(1-0-2)
607512	ชีวเวชศาสตร์สำหรับทันตแพทย์ Biomedical Sciences for Dentists	1(1-0-2)
607513	การจัดการพฤติกรรมในงานทันตกรรมสำหรับเด็ก Behavior Management in Pediatric Dentistry	2(2-0-4)
607521	ทันตกรรมชุมชนสำหรับกุมารทันตแพทย์ Community Dentistry for Pedodontists	3(1-6-5)
607531	คลินิกทันตกรรมสำหรับเด็กพร้อมมูล 1 Comprehensive Pediatric Dental Clinic 1	5(0-10-5)
607541	สัมมนาทางทันตกรรมสำหรับเด็ก 1 Pediatric Dental Seminar 1	1(0-3-1)
<b>รวม</b>		<b>13 หน่วยกิต</b>

##### ภาคการศึกษาปลาย

607514	ทันตกรรมป้องกันสำหรับเด็กและวัยรุ่น Preventive Dentistry for Child and Adolescent	1(1-0-2)
607515	ทันตกรรมสำหรับผู้ป่วยที่ต้องได้รับการดูแลเป็นพิเศษ Dentistry for Special Health Care Needs	2(2-0-4)
607516	การใช้ยาสงบประสาทในงานทันตกรรมสำหรับเด็ก Conscious Sedation in Pediatric Dentistry	1(1-0-2)
607517	ทันตกรรมจัดฟันสำหรับกุมารทันตแพทย์ Orthodontics for Pedodontists	1(1-0-2)
607532	คลินิกทันตกรรมสำหรับเด็กพร้อมมูล 2 Comprehensive Pediatric Dental Clinic 2	5(0-10-5)
607542	สัมมนาทางทันตกรรมสำหรับเด็ก 2 Pediatric Dental Seminar 2	1(0-3-1)
<b>รวม</b>		<b>11 หน่วยกิต</b>

## 4. การอุทธรณ์

### 4.1 แนวปฏิบัติการดำเนินการขอตรวจสอบผลคะแนน/ตรวจสอบเกรด



ประกาศคณะทันตแพทยศาสตร์ มหาวิทยาลัยนครสวรรค์  
เรื่อง แนวปฏิบัติการดำเนินการขอตรวจสอบผลคะแนน/ตรวจสอบเกรด  
คณะทันตแพทยศาสตร์

เพื่อให้การดำเนินการจัดการเรียนการสอน ของคณะทันตแพทยศาสตร์ เป็นไปด้วยความเรียบร้อย จึงอาศัยอำนาจตามความในมาตรา 26 แห่งพระราชบัญญัติมหาวิทยาลัยนครสวรรค์ พุทธศักราช 2533 จึงจัดทำประกาศ แนวปฏิบัติการดำเนินการขอตรวจสอบผลคะแนน/ตรวจสอบเกรด คณะทันตแพทยศาสตร์ ดังนี้

เมื่อนิสิตมีความต้องการขอตรวจสอบผลคะแนน/ตรวจสอบเกรดให้ดำเนินการดังนี้

(1) ให้นิสิตแจ้งความประสงค์ที่ งานการศึกษา คณะทันตแพทยศาสตร์ โดยให้แสดงบัตรประจำตัวนิสิตพร้อมทั้งกรอกใบคำร้องขอตรวจสอบคะแนน/เกรด ณ งานการศึกษา คณะทันตแพทยศาสตร์ ในวัน เวลาราชการ

(2) นิสิตสามารถยื่นขอตรวจสอบผลคะแนน/ตรวจสอบเกรดได้ด้วยตนเองเท่านั้น หลังจากประกาศผลสอบ

(3) งานการศึกษาแจ้งอาจารย์ผู้รับผิดชอบรายวิชา หัวหน้าภาควิชาหรือประธานหลักสูตรและนัดวันเวลาในการอนุญาตให้นิสิตขอตรวจสอบผลคะแนน/ตรวจสอบเกรด

(4) ตัวแทนสาขาวิชาและอาจารย์ผู้รับผิดชอบหลักสูตร อย่างน้อย 2 ท่าน เป็นผู้แจ้งรายละเอียดผลคะแนน/ตรวจสอบเกรดของนิสิต

(5) ตัวแทนสาขาวิชาและอาจารย์ผู้รับผิดชอบหลักสูตร ที่ทำหน้าที่เป็นผู้แจ้งรายละเอียดผลคะแนน/ตรวจสอบเกรดนิสิต สรุปผลลงในเอกสาร ดังนี้

5.1 บันทึกผลในแบบรายงานผลการขอตรวจสอบผลคะแนน/ตรวจสอบเกรด

5.2 กรณีที่นิสิตยอมรับให้ลงลายมือชื่อตามแบบรายงานการขอตรวจสอบผลคะแนน/ตรวจสอบเกรด

5.3 กรณีมีข้อผิดพลาดให้ระบุใน เงื่อนไขอื่นๆ ในแบบรายงานการขอตรวจสอบผลคะแนน/ตรวจสอบเกรด

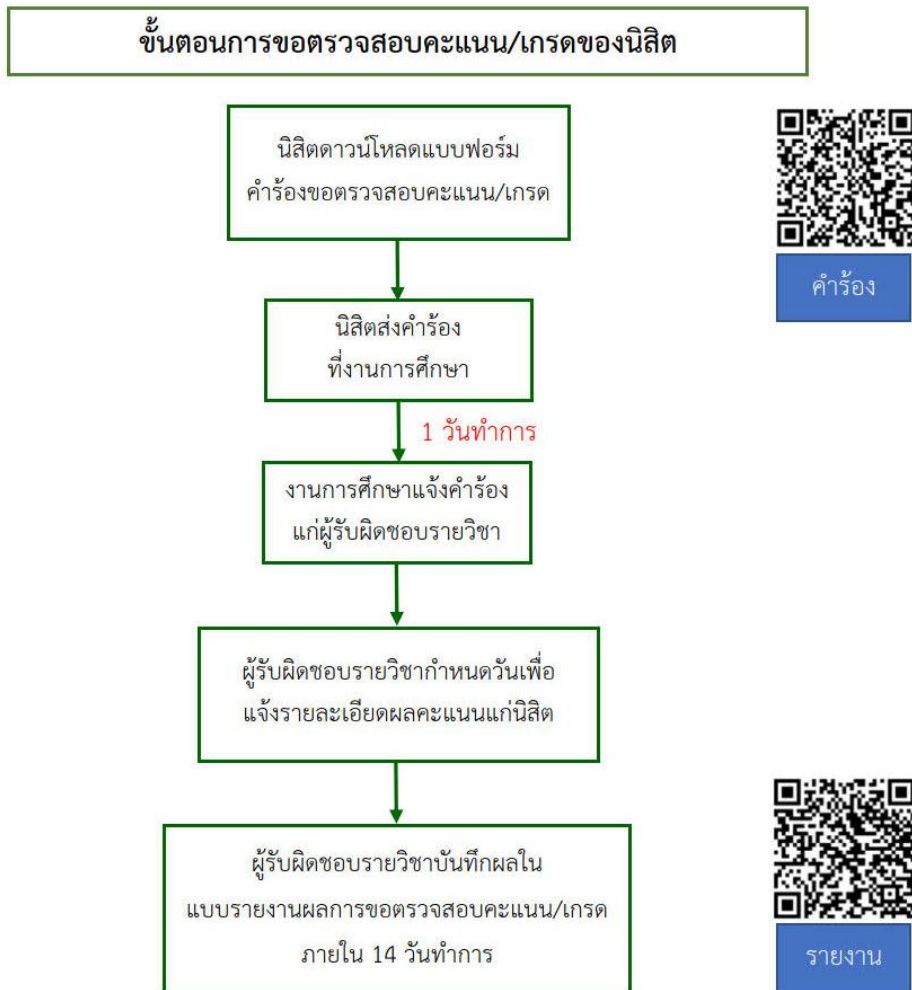
ทั้งนี้ ตั้งแต่บัดนี้เป็นต้นไป

ประกาศ ณ วันที่ 15 กรกฎาคม ปีพุทธศักราช 2564

(ผู้ช่วยศาสตราจารย์ ทันตแพทย์ ดร.อนุนท์ สิทธิโชคชัยวุฒิ)

คณบดีคณะทันตแพทยศาสตร์

#### 4.2 ขั้นตอนและแบบฟอร์มการขอตรวจสอบผลคะแนน/ตรวจสอบเกรดของนิสิต



## หมวดที่ 4 การลา

### 1. การลาเรียนภายในคณะทันตแพทยศาสตร์ โดยมีแบบฟอร์มดังนี้

(เขียนที่) คณะทันตแพทยศาสตร์ มหาวิทยาลัยนเรศวร  
วันที่.....เดือน.....พ.ศ.....

เรื่อง ขออนุญาตลา.....

เรียน อาจารย์ผู้รับผิดชอบรายวิชา.....

ด้วย ข้าพเจ้า.....นิสิตระดับป.บัณฑิตฯ สาขาวิชาทันตกรรมสำหรับเด็ก

ชั้นปีที่.....มีความประสงค์จะขออนุญาตงดการเข้าเรียนรายวิชา.....  
ในวันที่.....เนื่องจาก.....

ในการนี้ ข้าพเจ้าของงดการเข้าเรียนรายวิชาดังกล่าว ในวันที่.....  
ถึงวันที่.....เวลา.....นาฬิกา

จึงเรียนมาเพื่อโปรดพิจารณาอนุญาต

ขอแสดงความนับถือ

(.....)

นิสิตระดับป.บัณฑิตฯ สาขาวิชาทันตกรรมสำหรับเด็ก  
ชั้นปีที่.....

ความเห็นอาจารย์ที่ปรึกษา

.....

.....

(.....)

อาจารย์ที่ปรึกษา

วันที่.....

## 2. การลาเรียนเพื่อเดินทางไปราชการ โดยมีรายละเอียดดังนี้

2.1 กรณี กลุ่มวิชาจัดโครงการฝึกอบรมทันตแพทย์เพื่อเตรียมความพร้อมการสอบเพื่อวุฒิบัตร/อนุมัติบัตรแสดงความรู้ความชำนาญในการประกอบวิชาชีพทันตกรรม ประกอบวิชาชีพทันตกรรม ประกาศนียบัตรบัณฑิตทางวิทยาศาสตร์การแพทย์คลินิก สาขาวิชาทันตกรรมสำหรับเด็ก และให้นิสิตเข้าร่วม โดยสามารถแจ้งความประสงค์เบิกค่าใช้จ่าย ดังนี้

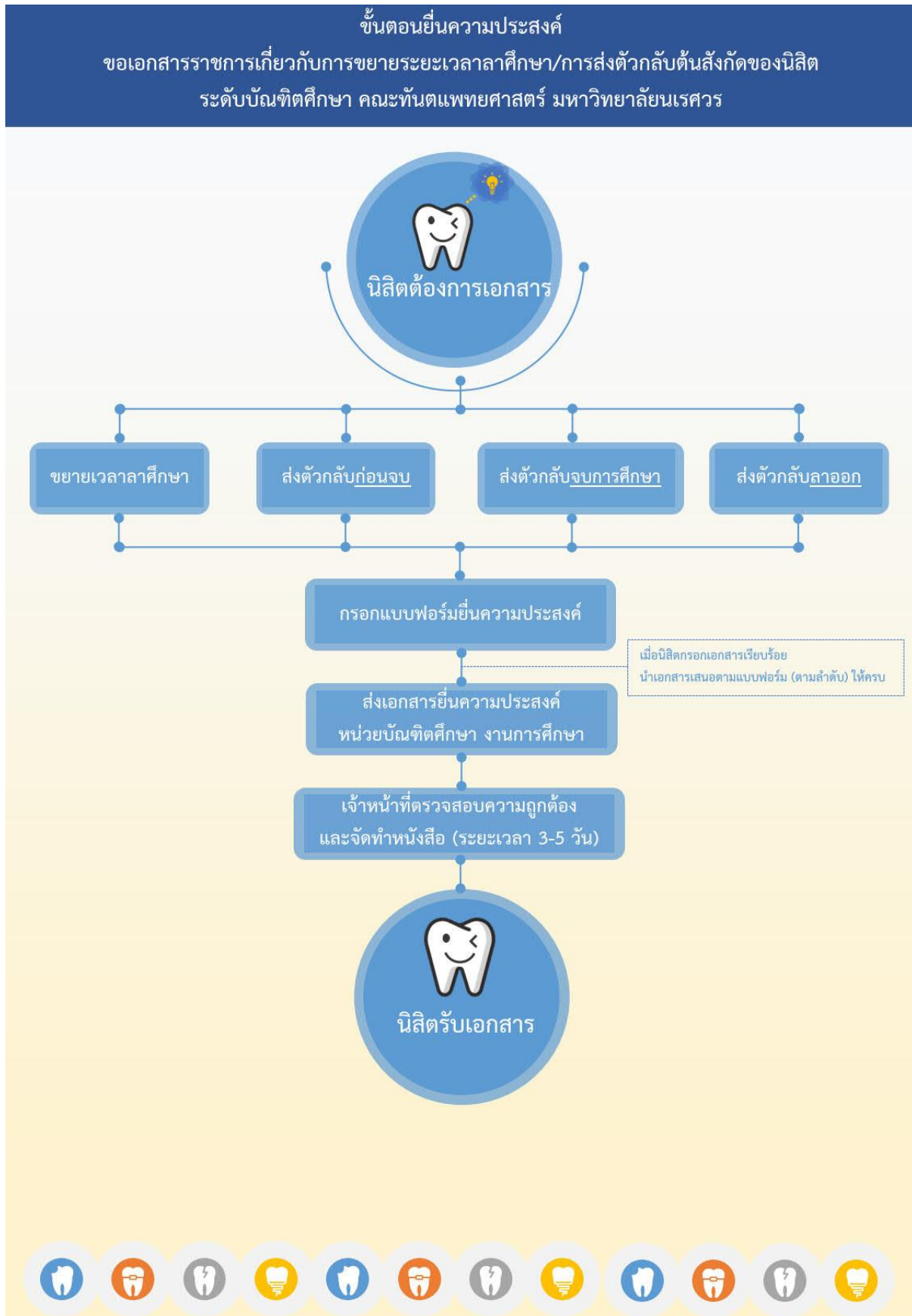
- นิสิตแจ้งความประสงค์เข้าร่วมงานประชุม โดยผ่านความเห็นชอบจากผู้รับผิดชอบโครงการฯ ได้ที่ผู้ประสานงานโครงการ

- ผู้ประสานงานโครงการ ดำเนินการทำเอกสารขออนุมัติเดินทางไปราชการ โดยผ่านอาจารย์ที่ปรึกษา ผู้รับผิดชอบโครงการฯ หัวหน้าภาควิชา และคณบดีคณะทันตแพทยศาสตร์ตามลำดับ

- นิสิตเข้าร่วมงานประชุมเรียบร้อยแล้ว ผู้ประสานงานโครงการเบิกจ่ายค่าใช้จ่ายให้นิสิต หมายเหตุ รายละเอียดการเบิกจ่ายเป็นไปตามรายการตามหมวดรายจ่ายของโครงการฯ

### 3. การขยายระยะเวลาการศึกษา

#### 3.1 ขั้นตอนยื่นความประสงค์ กรณีขยายระยะเวลาการศึกษา ดังนี้



### 3.2 แบบฟอร์มยื่นความประสงค์ กรณีขยายเวลาล่าศึกษา ดังนี้

#### แบบฟอร์มยื่นความประสงค์

ขอเอกสารราชการเกี่ยวกับการขยายระยะเวลาการศึกษา/การส่งตัวกลับต้นสังกัดของนิสิต

ระดับบัณฑิตศึกษา คณะทันตแพทยศาสตร์ มหาวิทยาลัยนเรศวร

ชื่อ - สกุล ..... รหัสประจำตัวนิสิต .....

หลักสูตร ..... สาขาวิชา .....

กลุ่มวิชา ..... เบอร์โทรศัพท์นิสิต .....

มีความประสงค์ขอเอกสาร  ขยายระยะเวลาการศึกษา ตั้งแต่วันที่ ..... ถึงวันที่ .....

ส่งตัวกลับเข้าปฏิบัติงานก่อนสำเร็จการศึกษา ภายในวันที่ .....

ส่งตัวกลับเข้าปฏิบัติงานสำเร็จการศึกษา ภายในวันที่ .....

ส่งตัวกลับเข้าปฏิบัติงานลาออก ภายในวันที่ .....

เหตุผล เพราะ .....

โดยมีสถานภาพการศึกษา และวิทยานิพนธ์ ดังนี้ (\*ระบุเฉพาะ ขอเอกสารขยายระยะเวลาการศึกษาและส่งตัวกลับเข้าปฏิบัติงานก่อนสำเร็จการศึกษา) .....

จึงเรียนมาเพื่อโปรดพิจารณา

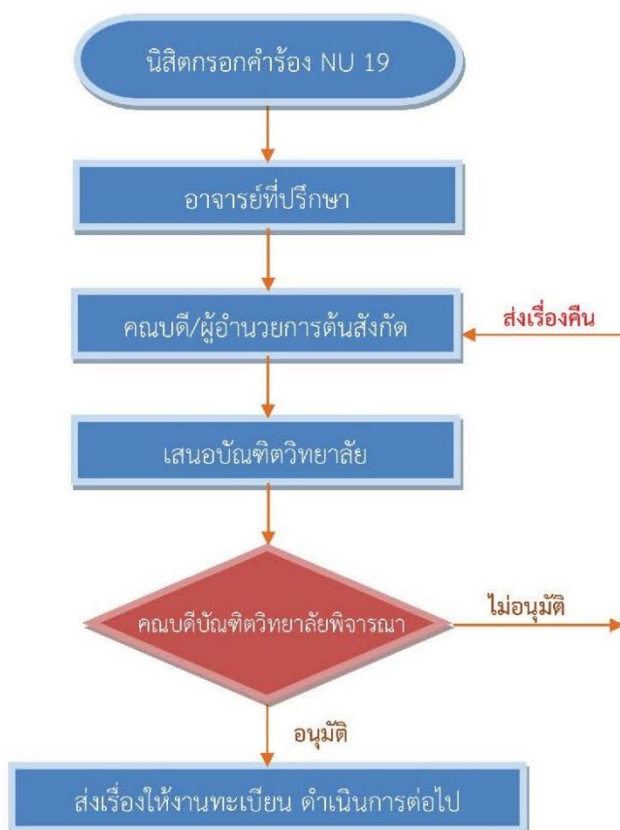
นิสิตลงนาม .....

วันที่ .....

<b>1. ความเห็นอาจารย์ที่ปรึกษา</b>   ลงนาม ..... (.....) วันที่ .....	<b>2. ความเห็นประธานที่ปรึกษาวิทยานิพนธ์</b>   ลงนาม ..... (.....) วันที่ .....
<b>3. ความเห็นประธานหลักสูตร</b> <input type="checkbox"/> อนุมัติ <input type="checkbox"/> ไม่อนุมัติ เนื่องจาก .....  ลงนาม ..... (.....) วันที่ .....	<b>4. ความเห็นรองคณบดีฝ่ายบัณฑิตศึกษา วิจัยและวิเทศสัมพันธ์</b>   ลงนาม ..... (ผู้ช่วยศาสตราจารย์ ทันตแพทย์หญิง ดร.มยุรีชฎี พิพัฒภัสกร) วันที่ .....

**หมายเหตุ** กรณีขอเอกสารขยายระยะเวลาการศึกษาและส่งตัวกลับเข้าปฏิบัติงานก่อนสำเร็จการศึกษา ต้องแนบบแบบรายงานความก้าวหน้าในการทำวิทยานิพนธ์ ระดับบัณฑิตศึกษา คณะทันตแพทยศาสตร์ มหาวิทยาลัยนเรศวร

#### 4. การลาออกจากการเป็นนิสิต



ในกรณีที่นิสิตประสงค์ลาออกจากการเป็นนิสิต ให้ปฏิบัติตามขั้นตอน ดังนี้

1. กรอกคำร้องขอลาออกจากการศึกษา (NU 19) กรอกรายละเอียดในใบคำร้องให้ครบถ้วน
2. นำคำร้องผ่านความเห็นชอบจากอาจารย์ที่ปรึกษา และผ่านความเห็นของคณบดี/ผู้อำนวยการต้นสังกัด
3. ยื่นคำร้องที่บัณฑิตวิทยาลัย เพื่อเสนอคณบดีบัณฑิตวิทยาลัยพิจารณา
4. ส่งเรื่องให้งานทะเบียน กองบริการการศึกษา ดำเนินการต่อไป
5. นิสิตติดตามคำร้องได้ที่ <http://www.reg.nu.ac.th>

**หมายเหตุ** การลาออกจากการเป็นนิสิต ต้องดำเนินการตามแบบฟอร์มการตรวจก่อนขอยื่นย้ายคณะ/ลาออกของนิสิตทันตแพทย์ ป.บัณฑิต สาขาทันตกรรมสำหรับเด็ก เพื่อตรวจสอบการคืนผู้ป่วย/อุปกรณ์/เครื่องมือ/ครุภัณฑ์ทุกชิ้น และรับผิดชอบอุปกรณ์ที่เสียหาย จากความประมาท



#### 4.1 แบบฟอร์มการตรวจก่อน ลาออกของคณะทันตแพทยศาสตร์ รายละเอียดดังนี้

แบบฟอร์มการตรวจก่อนขอย้ายคณะ/ลาออกของนิสิตทันตแพทย์ ระดับประกาศนียบัตรบัณฑิต คณะทันตแพทยศาสตร์ มหาวิทยาลัยนเรศวร
---

ชื่อ - สกุล ..... รหัสประจำตัวนิสิต .....

สาขาวิชา .....ทันตกรรมสำหรับเด็ก..... เบอร์โทรศัพท์นิสิต .....

รายการที่ 1 ถึง 9 : สามารถขอรับการตรวจสอบได้ โดยไม่ต้องคำนึงถึงลำดับของหมายเลขรายการ
--

การตรวจสอบ รวมถึง การคืนผู้ป่วย/อุปกรณ์/เครื่องมือ/ครุภัณฑ์ทุกชิ้น และรับผิดชอบอุปกรณ์ที่เสียหายจากความประมาท

ที่	งานที่ตรวจสอบ	ผู้ตรวจ	วันที่	ชื่อ-สกุลผู้ตรวจ (ตัวบรรจง)	หมายเหตุ
1	สาขาวิชาทันตกรรมสำหรับเด็ก				
2	เครื่องมือวิจัยคณะทันตแพทยศาสตร์				
3	งานพัสดุคณะทันตแพทยศาสตร์				
4	งานพัสดุโรงพยาบาลทันตกรรม				
5	ห้องปฏิบัติการทางทันตกรรม				
6	บัตรเข้า-ออกอาคารบริหาร คณะทันตแพทยศาสตร์				
7	ห้องอ่านหนังสือคณะทันตแพทยศาสตร์				งดการยืมทุกประเภท ณ ห้อง อ่านหนังสือ/ห้องสมุดนั้น ๆ หลัง การตรวจสอบและได้รับการลง ลายมือชื่อแล้ว
8	ห้องสมุด คณะแพทยศาสตร์				
9	ห้องสมุด มหาวิทยาลัยนเรศวร				

รายการที่ 10 ถึง 12 : รับการตรวจสอบตามลำดับหมายเลข และดำเนินการหลังได้รับลายมือชื่อในรายการที่ 1-9 ครบทุกรายการแล้ว
---

ที่	ผู้ตรวจสอบ	ลายมือชื่อ	วันที่	ชื่อ-สกุล (ตัวบรรจง)	หมายเหตุ
10	อาจารย์ที่ปรึกษา				
11	ประธานหลักสูตรประกาศนียบัตรทางวิทยาศาสตร์ การแพทย์คลินิก สาขาวิชาทันตกรรมสำหรับเด็ก				
12	รองคณบดีฝ่ายบัณฑิตศึกษา วิจัยและวิเทศสัมพันธ์				

#### 4.2 การส่งตัวนิสิตกลับเข้าปฏิบัติงาน ณ หน่วยงานต้นสังกัด

4.2.1 ขั้นตอนยื่นความประสงค์ ส่งตัวกลับกรณีลาออก ดังหน้า 20

4.2.2 แบบฟอร์มยื่นความประสงค์ ส่งตัวกลับกรณีลาออก ดังหน้า 21

## หมวดที่ 5 การขอสำเร็จการศึกษา

### 1. การตรวจสอบจบของคณะทันตแพทยศาสตร์ โดยมีแบบฟอร์ม รายละเอียดดังนี้

แบบตรวจการขอยื่นสำเร็จการศึกษาของนิสิตทันตแพทย์ ระดับประกาศนียบัตรบัณฑิต คณะทันตแพทยศาสตร์ มหาวิทยาลัยนเรศวร
---

ชื่อ - สกุล ..... รหัสประจำตัวนิสิต .....

สาขาวิชา .....ทันตกรรมสำหรับเด็ก..... เบอร์โทรศัพท์นิสิต .....

รายการที่ 1 ถึง 9 : สามารถขอรับการตรวจสอบได้ โดยไม่ต้องคำนึงถึงลำดับของหมายเลขรายการ
--

การตรวจสอบ รวมถึง การคืนผู้ป่วย/อุปกรณ์/เครื่องมือ/ครุภัณฑ์ทุกชิ้น และรับผิดชอบอุปกรณ์ที่เสียหายจากความประมาท

ที่	งานที่ตรวจสอบ	ผู้ตรวจ	วันที่	ชื่อ-สกุลผู้ตรวจ (ตัวบรรจง)	หมายเหตุ
1	สาขาวิชาทันตกรรมสำหรับเด็ก				
2	เครื่องมือวิจัยคณะทันตแพทยศาสตร์				
3	งานพัสดุคณะทันตแพทยศาสตร์				
4	งานพัสดุโรงพยาบาลทันตกรรม				
5	ห้องปฏิบัติการทางทันตกรรม				
6	บัตรเข้า-ออกอาคารบริหาร คณะทันตแพทยศาสตร์				
7	ห้องอ่านหนังสือคณะทันตแพทยศาสตร์				งดการยืมทุกประเภท ณ ห้อง อ่านหนังสือ/ห้องสมุดนั้น ๆ หลัง การตรวจสอบและได้รับการลง ลายมือชื่อแล้ว
8	ห้องสมุด คณะแพทยศาสตร์				
9	ห้องสมุด มหาวิทยาลัยนเรศวร				

รายการที่ 10 ถึง 12 : รับการตรวจสอบตามลำดับหมายเลข และดำเนินการหลังได้รับลายมือชื่อในรายการที่ 1-9 ครบทุกรายการแล้ว
---

ที่	ผู้ตรวจสอบ	ลายมือชื่อ	วันที่	ชื่อ-สกุล (ตัวบรรจง)	หมายเหตุ
10	อาจารย์ที่ปรึกษา				
11	ประธานหลักสูตรประกาศนียบัตรทางวิทยาศาสตร์ การแพทย์คลินิก สาขาวิชาทันตกรรมสำหรับเด็ก				
12	รองคณบดีฝ่ายบัณฑิตศึกษา วิจัยและวิเทศสัมพันธ์				

## 2. การยื่นขอสำเร็จการศึกษาผ่านระบบอินเทอร์เน็ตของมหาวิทยาลัยนเรศวร



## 3. การส่งตัวนิสิตกลับเข้าปฏิบัติงาน ณ หน่วยงานต้นสังกัด กรณีส่งตัวกลับจบการศึกษา

3.1 ขั้นตอนยื่นความประสงค์ กรณีส่งตัวกลับจบการศึกษา ดังหน้า 20

3.2 แบบฟอร์มยื่นความประสงค์ กรณีส่งตัวกลับจบการศึกษา ดังหน้า 21

หมายเหตุ การส่งตัวนิสิตกลับเข้าปฏิบัติงาน ณ หน่วยงานต้นสังกัด กรณีส่งตัวกลับก่อนจบ

- ขั้นตอนยื่นความประสงค์ กรณีส่งตัวกลับก่อนจบ ดังหน้า 20

- แบบฟอร์มยื่นความประสงค์ กรณีส่งตัวกลับก่อนจบ ดังหน้า 21

# ภาคผนวก



ข้อบังคับมหาวิทยาลัยนเรศวร  
ว่าด้วย การศึกษาระดับบัณฑิตศึกษา พ.ศ. ๒๕๖๕

เพื่อให้การศึกษาในระดับบัณฑิตศึกษาของมหาวิทยาลัยนเรศวร เป็นไปด้วยความเรียบร้อย มีมาตรฐานและคุณภาพ สอดคล้องกับประกาศคณะกรรมการมาตรฐานการอุดมศึกษา เรื่อง เกณฑ์มาตรฐานหลักสูตรระดับบัณฑิตศึกษา พ.ศ. ๒๕๖๕

อาศัยอำนาจตามความในมาตรา ๑๔ (๒) แห่งพระราชบัญญัติมหาวิทยาลัยนเรศวร พ.ศ. ๒๕๓๓ ประกอบกับมติสภามหาวิทยาลัยนเรศวร ในการประชุมครั้งที่ ๓๐๒(๑๐/๒๕๖๕) เมื่อวันที่ ๑๗ กันยายน ๒๕๖๕ จึงให้ออกข้อบังคับไว้ดังต่อไปนี้

ข้อ ๑ ข้อบังคับนี้เรียกว่า “ข้อบังคับมหาวิทยาลัยนเรศวร ว่าด้วย การศึกษาระดับบัณฑิตศึกษา พ.ศ. ๒๕๖๕”

ข้อ ๒ ข้อบังคับนี้ให้ใช้บังคับกับนิสิตที่เข้าศึกษาตั้งแต่ปีการศึกษา ๒๕๖๖ เป็นต้นไป สำหรับนิสิตที่ศึกษาในหลักสูตรที่จะเปิดใหม่และหลักสูตรปรับปรุงตามประกาศคณะกรรมการมาตรฐานการอุดมศึกษา เรื่อง เกณฑ์มาตรฐานหลักสูตรระดับบัณฑิตศึกษา พ.ศ. ๒๕๖๕ เป็นต้นไป

ข้อ ๓ ในข้อบังคับนี้

“กระทรวง” หมายความว่า กระทรวงการอุดมศึกษา วิทยาศาสตร์ วิจัยและนวัตกรรม

“มหาวิทยาลัย” หมายความว่า มหาวิทยาลัยนเรศวร

“สภามหาวิทยาลัย” หมายความว่า สภามหาวิทยาลัยนเรศวร

“อธิการบดี” หมายความว่า อธิการบดีมหาวิทยาลัยนเรศวร

“คณะ” หมายความว่า คณะ วิทยาลัย

“คณบดี” หมายความว่า คณบดีของคณะ ผู้อำนวยการของวิทยาลัย

ข้อ ๔ ให้อธิการบดีรักษาการให้เป็นไปตามข้อบังคับนี้ และให้มีอำนาจออกประกาศมหาวิทยาลัยเพื่อปฏิบัติให้เป็นไปตามข้อบังคับนี้ ในกรณีที่มีปัญหาจากการปฏิบัติตามข้อบังคับนี้หรือที่ข้อบังคับนี้มิได้กำหนดไว้ ให้อยู่ในดุลยพินิจของอธิการบดีที่จะวินิจฉัยสั่งการตามที่เห็นสมควร แล้วรายงานให้สภามหาวิทยาลัยทราบ

หมวดที่ ๑  
บททั่วไป

ข้อ ๕ ให้บัณฑิตวิทยาลัยควบคุมคุณภาพและอำนวยการจัดการศึกษาในระดับบัณฑิตศึกษาตามข้อบังคับนี้

หมวดที่ ๒  
หลักสูตร

ข้อ ๖ หลักสูตรระดับบัณฑิตศึกษา  
หลักสูตรระดับบัณฑิตศึกษามีดังนี้

(๑) หลักสูตรประกาศนียบัตรบัณฑิตและประกาศนียบัตรบัณฑิตชั้นสูง มุ่งเน้นการพัฒนานักวิชาการและนักวิชาชีพให้ความชำนาญในสาขาวิชาเฉพาะ เพื่อให้มีความรู้ความเชี่ยวชาญ สามารถปฏิบัติงานได้ดียิ่งขึ้น โดยมีความสัมพันธ์สอดคล้องกับแผนพัฒนาการศึกษาระดับอุดมศึกษาของชาติ ปรัชญาอุดมศึกษา ปรัชญาของมหาวิทยาลัย และมาตรฐานวิชาการและวิชาชีพ

อนึ่ง ผู้สำเร็จการศึกษาระดับประกาศนียบัตรบัณฑิต หากเข้าศึกษาต่อระดับปริญญาโทในสาขาวิชาเดียวกันหรือสาขาวิชาที่สัมพันธ์กัน ให้เทียบโอนหน่วยกิตได้ตามประกาศมหาวิทยาลัย

(๒) หลักสูตรปริญญาโทและปริญญาเอก มุ่งเน้นการพัฒนานักวิชาการและนักวิชาชีพที่มีความรู้ความสามารถระดับสูงในสาขาวิชาต่าง ๆ โดยกระบวนการวิจัยเพื่อให้สามารถบุกเบิกแสวงหาความรู้ใหม่ได้อย่างมีอิสระ รวมทั้งมีความสามารถในการสร้างสรรค์จรุญความก้าวหน้าทางวิชาการเชื่อมโยงและบูรณาการศาสตร์ต่าง ๆ ที่เกี่ยวข้องได้อย่างต่อเนื่อง โดยมีความสัมพันธ์สอดคล้องกับแผนพัฒนาการศึกษาระดับอุดมศึกษาของชาติ ปรัชญาอุดมศึกษา ปรัชญาของมหาวิทยาลัย และมาตรฐานวิชาการ และวิชาชีพที่เป็นสากล มีคุณธรรมและจรรยาบรรณทางวิชาการและวิชาชีพ

ทั้งนี้ ในระดับปริญญาโท มุ่งให้มีความรู้ความเข้าใจในกระบวนการสร้างและประยุกต์ใช้ความรู้ใหม่เพื่อการพัฒนางานและสังคม ในขณะที่ระดับปริญญาเอก มุ่งให้มีความสามารถในการค้นคว้าวิจัยเพื่อสร้างสรรค์องค์ความรู้ใหม่หรือนวัตกรรม ซึ่งเป็นประโยชน์ต่อการพัฒนางาน สังคม ประเทศ และประชาคมโลก

ข้อ ๗ โครงสร้างของหลักสูตร

(๑) หลักสูตรประกาศนียบัตรบัณฑิต และประกาศนียบัตรบัณฑิตชั้นสูง ให้มีจำนวนหน่วยกิตรวมตลอดหลักสูตรไม่น้อยกว่า ๒๔ หน่วยกิต

(๒) หลักสูตรปริญญาโท ให้มีจำนวนหน่วยกิตรวมตลอดหลักสูตรไม่น้อยกว่า ๓๖ หน่วยกิต โดยแบ่งการศึกษาเป็น ๒ แผน คือ

(ก) แผน ๑ แบบวิชาการ เป็นแผนการศึกษาที่เน้นการเรียนรู้การทำวิจัย โดยการทำให้วิทยานิพนธ์สร้างองค์ความรู้ในศาสตร์สาขาวิชานั้น โดยแบ่งการศึกษาเป็น ๒ แบบ คือ

๑) แผน ๑.๑ เป็นการศึกษาที่ทำเฉพาะวิทยานิพนธ์ซึ่งมีค่าเทียบได้ไม่น้อยกว่า ๓๖ หน่วยกิต

๒) แผน ๑.๒ เป็นการศึกษาที่มีทั้งการศึกษารายวิชาและทำวิทยานิพนธ์ ซึ่งต้องทำวิทยานิพนธ์อย่างน้อย ๑๒ หน่วยกิต

(ข) แผน ๒ แบบวิชาชีพ เป็นแผนการศึกษาที่เน้นการศึกษารายวิชาและการค้นคว้าอิสระเชิงการประยุกต์ใช้ความรู้ในวิชาชีพโดยไม่ต้องทำวิทยานิพนธ์ ทั้งนี้ ให้มีการค้นคว้าอิสระไม่น้อยกว่า ๓ หน่วยกิต และไม่เกิน ๖ หน่วยกิต

ทั้งนี้ มหาวิทยาลัยอาจกำหนดให้เรียนรายวิชาเพิ่มเติม หรือทำกิจกรรมทางวิชาการอื่นเพิ่มขึ้น โดยเก็บสะสมหน่วยกิต หรือไม่นับหน่วยกิต แต่จะต้องมีผลสัมฤทธิ์ตามที่มหาวิทยาลัยกำหนด

(๓) หลักสูตรปริญญาเอก แบ่งการศึกษาเป็น ๒ แผน โดยเน้นการวิจัยเพื่อพัฒนานักวิชาการและนักวิชาชีพชั้นสูง คือ

(ก) แผน ๑ เป็นแผนการศึกษาที่เน้นการวิจัยโดยมีการทำวิทยานิพนธ์ที่ก่อให้เกิดความรู้ใหม่ ดังนี้

๑) แผน ๑.๑ ผู้เข้าศึกษาที่สำเร็จปริญญาโท จะต้องทำวิทยานิพนธ์ไม่น้อยกว่า ๔๘ หน่วยกิต

๒) แผน ๑.๒ ผู้เข้าศึกษาที่สำเร็จปริญญาตรี จะต้องทำวิทยานิพนธ์ไม่น้อยกว่า ๗๒ หน่วยกิต

(ข) แผน ๒ เป็นแผนการศึกษาที่เน้นการวิจัยโดยมีการทำวิทยานิพนธ์ที่มีคุณภาพสูงและก่อให้เกิดความก้าวหน้าทางวิชาการและวิชาชีพ และศึกษางานรายวิชาเพิ่มเติม ดังนี้

๑) แผน ๒.๑ ผู้เข้าศึกษาที่สำเร็จปริญญาโท จะต้องทำวิทยานิพนธ์ไม่น้อยกว่า ๓๖ หน่วยกิต และศึกษารายวิชาอีกไม่น้อยกว่า ๑๒ หน่วยกิต

๒) แผน ๒.๒ ผู้เข้าศึกษาที่สำเร็จปริญญาตรี จะต้องทำวิทยานิพนธ์ไม่น้อยกว่า ๔๘ หน่วยกิต และศึกษารายวิชาอีกไม่น้อยกว่า ๒๔ หน่วยกิต

ทั้งนี้ มหาวิทยาลัยอาจกำหนดให้เรียนรายวิชาเพิ่มเติม หรือทำกิจกรรมทางวิชาการอื่นเพิ่มขึ้น โดยเก็บสะสมหน่วยกิต หรือไม่นับหน่วยกิต แต่จะต้องมีผลสัมฤทธิ์ตามที่มหาวิทยาลัยกำหนด

ข้อ ๘ ชื่อและรหัสรายวิชา

(๑) รายวิชาหนึ่งๆ มีรหัสรายวิชาและชื่อรายวิชากำกับไว้

(๒) รหัสรายวิชาประกอบด้วย

- |                             |                            |
|-----------------------------|----------------------------|
| (ก) เลข ๓ ตัวแรก            | แสดงถึง สาขาวิชา           |
| (ข) เลขตัวที่ ๔ (หลักร้อย)  | แสดงถึง ระดับบัณฑิตศึกษา   |
| (ค) เลขตัวที่ ๕ (หลักสิบ)   | แสดงถึง หมวดหมู่ในสาขาวิชา |
| (ง) เลขตัวที่ ๖ (หลักหน่วย) | แสดงถึง อนุกรมของรายวิชา   |

## ข้อ ๙ ระยะเวลาการศึกษา

(๑) ระยะเวลาการศึกษาของหลักสูตรไม่เกิน ๓ เท่าของระยะเวลาการศึกษาตามแผนการศึกษาที่กำหนดไว้ในหลักสูตร กรณีที่ไม่สามารถสำเร็จการศึกษาได้ตามระยะเวลาการศึกษาของหลักสูตร การขอย้ายระยะเวลาการศึกษาให้คณะเจ้าของหลักสูตรเสนอมหาวิทยาลัยพิจารณาอนุมัติเป็นกรณีไป

(๒) กรณีที่มีการเทียบโอนหน่วยกิตจากสถาบันอุดมศึกษาอื่น ให้มีระยะเวลาการศึกษาในหลักสูตรที่เทียบโอนไม่น้อยกว่ากึ่งหนึ่งของระยะเวลาการศึกษาตามแผนการศึกษาที่กำหนดไว้ในหลักสูตร

(๓) กรณีที่ใช้ระยะเวลาการศึกษาค้นคว้าแผนการศึกษาที่กำหนดไว้ในหลักสูตร ให้คณะเจ้าของหลักสูตรเสนอมหาวิทยาลัยพิจารณาอนุมัติเป็นกรณีไป

## ข้อ ๑๐ การประกันคุณภาพหลักสูตร

ให้ทุกหลักสูตรกำหนดระบบการประกันคุณภาพของหลักสูตรโดยมีองค์ประกอบในการประกันคุณภาพอย่างน้อย ๖ ด้าน คือ

(๑) ผลลัพธ์การเรียนรู้

(๒) นิสิต

(๓) อาจารย์

(๔) หลักสูตร การเรียนการสอน การประเมินผู้เรียน

(๕) สิ่งสนับสนุนการเรียนรู้

(๖) ผลผลิต / ผลลัพธ์

## ข้อ ๑๑ การพัฒนาหลักสูตร

ให้ทุกหลักสูตรพัฒนาหลักสูตรให้ทันสมัย โดยมีการประเมินและรายงานผลการดำเนินการของหลักสูตรทุกปีการศึกษาเพื่อนำข้อมูลที่ได้ไปปรับปรุงพัฒนาหลักสูตรเป็นระยะ ๆ อย่างน้อยตามรอบระยะเวลาของหลักสูตร หรือในรอบ ๕ ปี

## หมวดที่ ๓

## ระบบการจัดการศึกษา

## ข้อ ๑๒ ระบบการจัดการศึกษา

มหาวิทยาลัย จัดการศึกษาเป็นระบบวิภาค โดย ๑ ปีการศึกษา แบ่งออกเป็น ๒ ภาคการศึกษาปกติ ใน ๑ ภาคการศึกษาปกติมีระยะเวลาศึกษาไม่น้อยกว่า ๑๕ สัปดาห์ หรือเทียบเคียงได้ไม่น้อยกว่า ๑๕ สัปดาห์ กรณีจัดการศึกษาภาคฤดูร้อน ให้กำหนดระยะเวลาและจำนวนหน่วยกิต โดยมีสัดส่วนเทียบเคียงกันได้กับการศึกษาภาคปกติ

กรณีจัดการศึกษาระบบอื่น ๆ ให้เป็นไปตามประกาศมหาวิทยาลัย

ข้อ ๑๓ ระบบการจัดการศึกษาตามข้อ ๑๒ ให้พิจารณาตามความเหมาะสมกับแต่ละหลักสูตรและสอดคล้องกับการคิดหน่วยกิตตามระบบวิภาค โดยความเห็นชอบของคณะกรรมการประจำคณะ ที่จัดการเรียนการสอนและคณะกรรมการประจำบัณฑิตวิทยาลัย



## ข้อ ๑๔ การคิดหน่วยกิต

- (๑) รายวิชาภาคทฤษฎี ที่ใช้เวลาบรรยายหรืออภิปรายปัญหาไม่น้อยกว่า ๑๕ ชั่วโมงต่อภาคการศึกษาปกติ ให้มีค่าเท่ากับ ๑ หน่วยกิตตามระบบทวิภาค
- (๒) รายวิชาภาคปฏิบัติ ที่ใช้เวลาฝึกหรือทดลองไม่น้อยกว่า ๓๐ ชั่วโมงต่อภาคการศึกษาปกติ ให้มีค่าเท่ากับ ๑ หน่วยกิตตามระบบทวิภาค
- (๓) การฝึกงานหรือการฝึกภาคสนาม ที่ใช้เวลาฝึกไม่น้อยกว่า ๔๕ ชั่วโมงต่อภาคการศึกษาปกติ ให้มีค่าเท่ากับ ๑ หน่วยกิตตามระบบทวิภาค
- (๔) การทำโครงการหรือกิจกรรมการเรียนการสอนอื่นใดตามที่ได้รับมอบหมายที่ใช้เวลาทำโครงการหรือกิจกรรมนั้น ๆ ไม่น้อยกว่า ๔๕ ชั่วโมงต่อภาคการศึกษาปกติ ให้มีค่าเท่ากับ ๑ หน่วยกิตตามระบบทวิภาค
- (๕) การค้นคว้าอิสระที่ใช้เวลาศึกษาค้นคว้าไม่น้อยกว่า ๔๕ ชั่วโมงต่อภาคการศึกษาปกติ ให้มีค่าเท่ากับ ๑ หน่วยกิตตามระบบทวิภาค
- (๖) วิทยานิพนธ์ที่ใช้เวลาศึกษาค้นคว้าไม่น้อยกว่า ๔๕ ชั่วโมงต่อภาคการศึกษาปกติ ให้มีค่าเท่ากับ ๑ หน่วยกิตตามระบบทวิภาค
- (๗) กิจกรรมการเรียนอื่นใดที่สร้างการเรียนรู้นอกเหนือจากรูปแบบที่กำหนดข้างต้น ให้มีการนับระยะเวลาในการศึกษาเทียบเคียงได้กับระบบทวิภาค ให้เป็นไปตามประกาศมหาวิทยาลัย โดยความเห็นชอบของสภามหาวิทยาลัย

#### หมวดที่ ๔ การรับเข้าศึกษา

## ข้อ ๑๕ คุณสมบัติของผู้เข้าศึกษา

- (๑) วุฒิการศึกษา
- (ก) หลักสูตรประกาศนียบัตรบัณฑิต ผู้เข้าศึกษาจะต้องสำเร็จการศึกษาระดับปริญญาตรีหรือเทียบเท่า จากสถาบันอุดมศึกษาที่กระทรวงรับรอง
- (ข) หลักสูตรประกาศนียบัตรบัณฑิตชั้นสูง ผู้เข้าศึกษาจะต้องสำเร็จการศึกษาระดับปริญญาโทหรือเทียบเท่า จากสถาบันอุดมศึกษาที่กระทรวงรับรอง
- (ค) หลักสูตรปริญญาโท ผู้เข้าศึกษาจะต้องสำเร็จการศึกษาระดับปริญญาตรีหรือเทียบเท่า จากสถาบันอุดมศึกษาที่กระทรวงรับรอง
- (ง) หลักสูตรปริญญาเอก ผู้เข้าศึกษาจะต้องสำเร็จการศึกษาระดับปริญญาตรีหรือเทียบเท่าที่มีผลการเรียนดีมาก หรือปริญญาโทหรือเทียบเท่า จากสถาบันอุดมศึกษาที่กระทรวงรับรอง และมีผลการสอบภาษาอังกฤษตามเกณฑ์ที่มหาวิทยาลัยกำหนดไว้ในประกาศมหาวิทยาลัย
- (๒) มีคุณสมบัติอย่างอื่นตามที่มหาวิทยาลัยกำหนด

## ข้อ ๑๖ การรับเข้าศึกษา

(๑) มหาวิทยาลัยจะพิจารณารับสมัครเข้าเป็นนิสิต โดยวิธีการคัดเลือก หรือสอบคัดเลือก หรือวิธีอื่นๆ ตามที่มหาวิทยาลัยกำหนด โดยจะประกาศให้ทราบล่วงหน้าเป็นคราวๆ ไป

(๒) ผู้สมัครที่ผ่านการคัดเลือกเข้าศึกษาแต่กำลังรอผลการศึกษาอยู่ มหาวิทยาลัยจะรับรายงานตัวเป็นนิสิตเมื่อมีคุณสมบัติครบถ้วนภายในระยะเวลาที่มหาวิทยาลัยกำหนด

## ข้อ ๑๗ ประเภทของนิสิต

(๑) นิสิตสามัญ หมายถึง นิสิตที่มีคุณสมบัติครบตามข้อ ๑๕ ซึ่งทางมหาวิทยาลัยรับเข้าศึกษาในระดับประกาศนียบัตรบัณฑิต ปริญญาโท ประกาศนียบัตรบัณฑิตชั้นสูง หรือปริญญาเอก

(๒) นิสิตวิสามัญ หมายถึง นิสิตที่มีคุณสมบัติไม่ครบตามข้อ ๑๕ ซึ่งทางมหาวิทยาลัยรับเข้าทดลองศึกษา

## ข้อ ๑๘ การเปลี่ยนประเภทนิสิตวิสามัญ

ให้เป็นไปตามประกาศมหาวิทยาลัย

## ข้อ ๑๙ นิสิตเรียนข้ามสถาบัน

มหาวิทยาลัยอาจพิจารณารับนิสิตหรือนักศึกษาระดับบัณฑิตศึกษาของสถาบันการศึกษาในประเทศหรือต่างประเทศ โดยให้ลงทะเบียนเรียนรายวิชา หรือมาทำการศึกษาค้นคว้าเฉพาะเรื่องได้ตามความเหมาะสม เพื่อนำหน่วยกิตและผลการศึกษาไปเป็นส่วนหนึ่งในการศึกษาตามหลักสูตรของสถาบันที่ตนศึกษาอยู่ได้ ทั้งนี้ให้เป็นไปตามประกาศมหาวิทยาลัย กรณีนิสิตของมหาวิทยาลัยต้องการลงทะเบียนเรียนข้ามสถาบันการศึกษาในประเทศหรือต่างประเทศ ให้เป็นไปตามประกาศมหาวิทยาลัยและสถาบันที่รับ

## ข้อ ๒๐ ผู้เข้าร่วมศึกษา

มหาวิทยาลัยอาจพิจารณารับบุคคลอื่นนอกเหนือจากนิสิตบัณฑิตศึกษาในมหาวิทยาลัย เป็นผู้เข้าร่วมศึกษาเป็นบางรายวิชาได้ โดยคณะเจ้าของหลักสูตรนั้นให้ความเห็นชอบ และผู้เข้าร่วมศึกษามีสิทธิ์ได้รับใบรับรองในการศึกษาในรายวิชานั้นๆ

## ข้อ ๒๑ การรายงานตัวเป็นนิสิต

ผู้ที่ได้รับพิจารณาให้เข้าศึกษาตามประกาศมหาวิทยาลัย จะต้องไปรายงานตัวเพื่อขึ้นทะเบียนเป็นนิสิต ตามวันและเวลาที่มหาวิทยาลัยกำหนด มิฉะนั้นจะถือว่าสละสิทธิ์

## ข้อ ๒๒ อาจารย์ที่ปรึกษาทางวิชาการ

เมื่อนิสิตได้รับการคัดเลือกให้เข้าศึกษาแล้ว ให้บัณฑิตวิทยาลัยแต่งตั้งอาจารย์ที่ปรึกษาทางวิชาการที่เสนอโดยคณะเจ้าของหลักสูตร หรือคณะที่รับผิดชอบจัดการศึกษา เพื่อให้คำแนะนำและดูแลจัดแผนการศึกษาของนิสิตให้สอดคล้องกับหลักสูตรและกฎข้อบังคับ ก่อนที่จะมีการแต่งตั้งอาจารย์ที่ปรึกษาวิทยานิพนธ์ / อาจารย์ที่ปรึกษาการค้นคว้าอิสระ

หมวดที่ ๕  
การลงทะเบียนเรียน

ข้อ ๒๓ การลงทะเบียนรายวิชา

มหาวิทยาลัยจะจัดให้มีการลงทะเบียนรายวิชาในแต่ละภาคการศึกษา และให้นิสิตถือปฏิบัติตามข้อกำหนดดังต่อไปนี้

- (๑) นิสิตต้องลงทะเบียนรายวิชาตามเงื่อนไขที่ระบุไว้ในหลักสูตร
- (๒) รายวิชาใดที่เคยได้ระดับชั้น B หรือสูงกว่า จะลงทะเบียนรายวิชานั้นซ้ำอีกไม่ได้
- (๓) การลงทะเบียนรายวิชาในระบบทวิภาค

นิสิตลงทะเบียนรายวิชาได้ไม่เกิน ๒๐ หน่วยกิต ต่อภาคการศึกษาปกติ สำหรับภาคฤดูร้อน ให้นิสิตลงทะเบียนรายวิชาได้ไม่เกิน ๑๐ หน่วยกิต ต่อภาคการศึกษา

(๔) การลงทะเบียนที่ผิดเงื่อนไขให้ถือว่าลงทะเบียนนั้นเป็นโมฆะ และรายวิชาที่ลงทะเบียนผิดเงื่อนไขนั้นให้ได้รับอักษร W

(๕) นิสิตอาจขอลงทะเบียนเข้าศึกษารายวิชาใดๆ เพื่อเป็นการเพิ่มพูนความรู้ได้ โดยความเห็นชอบของอาจารย์ที่ปรึกษา ทั้งนี้ นิสิตจะต้องชำระค่าธรรมเนียมและค่าหน่วยกิตรายวิชานั้นตามประกาศมหาวิทยาลัย

(๖) นิสิตที่ขึ้นทะเบียนเป็นนิสิตในระดับบัณฑิตศึกษาของมหาวิทยาลัย จะต้องลงทะเบียนและชำระค่าธรรมเนียมการศึกษา ตามประกาศมหาวิทยาลัย เรื่อง อัตราค่าบำรุงและค่าธรรมเนียมการศึกษา เว้นแต่กรณีหลักสูตรสองปริญญาภายใต้ความร่วมมือระหว่างสถาบัน ให้ลงทะเบียนและชำระค่าธรรมเนียมการศึกษาตามบันทึกข้อตกลงความเข้าใจระหว่างสถาบัน

- (๗) ผู้เข้าร่วมศึกษาจะลงทะเบียนรายวิชาให้เป็นไปตามประกาศมหาวิทยาลัย
- (๘) นิสิตเรียนข้ามสถาบันให้เป็นไปตามประกาศมหาวิทยาลัย

ข้อ ๒๔ การเพิ่มและการถอนรายวิชา

การเพิ่มและการถอนรายวิชา จะต้องได้รับอนุมัติจากอาจารย์ที่ปรึกษา และเป็นไปตามหลักเกณฑ์ ดังนี้

(๑) การเพิ่มรายวิชาสำหรับการจัดการศึกษาระบบทวิภาค จะกระทำได้ภายใน ๒ สัปดาห์แรกนับจากวันเปิดภาคการศึกษา หรือภายในสัปดาห์แรกนับจากวันเปิดภาคฤดูร้อน กรณีจัดการศึกษาระบบอื่น ๆ ให้เป็นไปตามประกาศมหาวิทยาลัย

(๒) การถอนรายวิชาจะกระทำได้ภายในกำหนดเวลาไม่เกิน ๑๒ สัปดาห์สำหรับภาคการศึกษาปกติ และไม่เกิน ๖ สัปดาห์สำหรับภาคฤดูร้อน นับตั้งแต่เปิดภาคการศึกษา กรณีจัดการศึกษาระบบอื่น ๆ ให้เป็นไปตามประกาศมหาวิทยาลัย

การถอนรายวิชาในกำหนดเวลาเดียวกับการเพิ่มรายวิชา จะไม่ปรากฏอักษร W ในระเบียนผลการเรียน และการถอนรายวิชาหลังกำหนดเวลาดังกล่าว นิสิตจะได้รับอักษร W ในระเบียนผลการเรียน

- (๓) การเพิ่มและถอนรายวิชา ให้มีขั้นตอนในการปฏิบัติตามประกาศมหาวิทยาลัย

- ข้อ ๒๕ การย้ายสาขาวิชาภายในมหาวิทยาลัย  
 การย้ายสาขาวิชาให้เป็นไปตามประกาศมหาวิทยาลัย  
 ข้อ ๒๖ การรับโอนนิสิต และ/หรือ การเทียบโอนหน่วยกิต  
 การรับโอนนิสิต และ/หรือ การเทียบโอนหน่วยกิตให้เป็นไปตามประกาศมหาวิทยาลัย

### หมวดที่ ๖

#### การวัดและประเมินผลการศึกษา

- ข้อ ๒๗ การวัดและประเมินผลการศึกษา  
 (๑) ให้มีการประเมินผลการศึกษาและรายงานผลอย่างน้อยภาคการศึกษาละ ๑ ครั้ง  
 (๒) ให้ใช้ระบบระดับชั้นและค่าระดับชั้นในการวัดและประเมินผล นอกจากกรณีต่อไปนี้  
 ให้กำหนดการวัดและประเมินผลด้วยอักษร S หรือ U คือ
- (ก) การสอบประมวลความรู้/การสอบวัดคุณสมบัติ
  - (ข) สัมมนา
  - (ค) วิทยานิพนธ์/การค้นคว้าอิสระ
- หมายเหตุ รายวิชาอื่นใด ที่ประสงค์จะใช้ S หรือ U ให้ระบุไว้ในหลักสูตร
- (๓) อักษร และความหมายของการวัดและประเมินผลรายวิชาต่าง ๆ ให้กำหนดดังนี้
- A หมายถึง ดีเยี่ยม (Excellent)
  - B<sup>+</sup> หมายถึง ดีมาก (Very Good)
  - B หมายถึง ดี (Good)
  - C<sup>+</sup> หมายถึง ดีพอใช้ (Fairly Good)
  - C หมายถึง พอใช้ (Fair)
  - D<sup>+</sup> หมายถึง อ่อน (Poor)
  - D หมายถึง อ่อนมาก (Very Poor)
  - F หมายถึง ตก (Failed)
  - S หมายถึง เป็นที่พอใจ (Satisfactory)
  - U หมายถึง ไม่เป็นที่พอใจ (Unsatisfactory)
  - I หมายถึง การวัดผลยังไม่สมบูรณ์ (Incomplete)
  - P หมายถึง การเรียนการสอนยังไม่สิ้นสุด (In Progress)
  - W หมายถึง การถอนรายวิชา (Withdrawn)
- (๔) ระบบระดับชั้น กำหนดเป็นตัวอักษร A, B<sup>+</sup>, B, C<sup>+</sup>, C, D<sup>+</sup>, D และ F ซึ่งแสดงผลการศึกษาของนิสิตที่ได้รับการประเมินในแต่ละรายวิชา และมีค่าระดับชั้นดังนี้
- |           |                |                         |
|-----------|----------------|-------------------------|
| ระดับชั้น | A              | มีค่าระดับชั้นเป็น ๔.๐๐ |
| ระดับชั้น | B <sup>+</sup> | มีค่าระดับชั้นเป็น ๓.๕๐ |
| ระดับชั้น | B              | มีค่าระดับชั้นเป็น ๓.๐๐ |

ระดับชั้น	C <sup>+</sup>	มีค่าระดับชั้นเป็น ๒.๕๐
ระดับชั้น	C	มีค่าระดับชั้นเป็น ๒.๐๐
ระดับชั้น	D <sup>+</sup>	มีค่าระดับชั้นเป็น ๑.๕๐
ระดับชั้น	D	มีค่าระดับชั้นเป็น ๑.๐๐
ระดับชั้น	F	มีค่าระดับชั้นเป็น ๐

(๕) อักษร I แสดงว่าการวัดผลในรายวิชานั้นยังไม่เสร็จสมบูรณ์ โดยมีหลักฐานแสดงว่ามีเหตุสุดวิสัยบางประการ การให้อักษร I ต้องได้รับความเห็นชอบจากอาจารย์ผู้สอนและการอนุมัติจากคณบดีที่รายวิชานั้นสังกัดอยู่ การแก้อักษร I ให้สมบูรณ์ต้องดำเนินการภายใน ๔ สัปดาห์นับแต่วันเปิดภาคการศึกษา ปกติถัดไปของการลงทะเบียนเรียน หากพ้นกำหนดดังกล่าวมหาวิทยาลัยจะเปลี่ยนอักษร I เป็นระดับชั้น F หรืออักษร U

กรณีที่มีเหตุผลความจำเป็นไม่สามารถปฏิบัติตามความข้างต้นได้ ให้ขออนุมัติจากมหาวิทยาลัย

(๖) อักษร P แสดงว่ารายวิชานั้นยังมีการเรียนการสอนต่อเนื่องอยู่ ยังไม่มีการวัดและประเมินผลภายในภาคการศึกษาที่ลงทะเบียน โดยอักษร P จะถูกเปลี่ยนเมื่อได้รับการวัดและประเมินผลแล้ว ทั้งนี้ให้อักษร P ให้กรณีต่อไปนี้

(ก) เฉพาะบางรายวิชาที่มหาวิทยาลัยกำหนด

(ข) การจัดทำวิทยานิพนธ์หรือการค้นคว้าอิสระ ที่เป็นรายวิชาสุดท้ายยังไม่สิ้นสุด และไม่สามารถประเมินผลด้วยอักษร S หรือ U ได้

(๗) อักษร W แสดงว่า

(ก) การลงทะเบียนผิดเงื่อนไขและเป็นโมฆะ ตามข้อ ๒๓ (๔) หรือ

(ข) นิสิตได้ถอนรายวิชาที่ลงทะเบียน ตามเงื่อนไขที่กำหนดไว้ตามข้อ ๒๔ (๒) หรือ

(ค) นิสิตถูกสั่งพักการศึกษาในภาคการศึกษานั้น หรือ

(ง) กรณีเหตุสุดวิสัย ลาออก ตาย หรือมหาวิทยาลัยอนุมัติให้ถอนทุกรายวิชาที่ลงทะเบียน

(๘) รายวิชาระดับบัณฑิตศึกษาของแต่ละสาขาวิชา

(ก) นิสิตระดับปริญญาเอก หรือระดับปริญญาโท หรือระดับประกาศนียบัตรบัณฑิต หรือระดับประกาศนียบัตรบัณฑิตชั้นสูง จะต้องได้ระดับชั้นไม่ต่ำกว่า C หากได้ต่ำกว่านี้จะต้องลงทะเบียนเรียนในรายวิชานั้นซ้ำ

(ข) รายวิชาใด หากกระบวนการประเมินผลเป็นอักษร S หรือ U นิสิตจะต้องได้อักษร S มิฉะนั้นจะต้องลงทะเบียนในรายวิชานั้นซ้ำอีกจนกระทั่งได้อักษร S

(๙) ในกรณีนิสิตระดับบัณฑิตศึกษาลงทะเบียนเรียนรายวิชาระดับปริญญาตรี ให้ใช้ข้อบังคับว่าด้วยการศึกษาระดับปริญญาตรี ในส่วนที่เกี่ยวกับการลงทะเบียนเรียน การเพิ่มและถอนรายวิชา การวัดผล และการประเมินผลสำหรับรายวิชานั้นโดยอนุโลม

(๑๐) อักษร S, U, I, P และ W จะไม่ถูกนำมาคำนวณค่าระดับชั้นสะสมเฉลี่ย

(๑๑) การนับหน่วยกิตสะสม และการคำนวณหาค่าระดับชั้นสะสมเฉลี่ย

(ก) การนับจำนวนหน่วยกิตสะสมเพื่อให้ครบหลักสูตรให้นับเฉพาะหน่วยกิตของรายวิชาที่สอบได้เท่านั้น ในกรณีที่นิสิตลงทะเบียนรายวิชาใดรายวิชาหนึ่งมากกว่าหนึ่งครั้ง ให้นับเฉพาะจำนวนหน่วยกิตครั้งสุดท้ายที่ประเมินว่าสอบได้ นำไปคิดเป็นหน่วยกิตสะสมเพียงครั้งเดียว

(ข) มหาวิทยาลัยจะคำนวณค่าระดับชั้นสะสมเฉลี่ยจากหน่วยกิต และค่าระดับชั้นของรายวิชาทั้งหมดที่นิสิตได้ลงทะเบียนในแต่ละภาคการศึกษา

(ค) การคำนวณค่าระดับชั้นสะสมเฉลี่ย ให้นำเอาผลคูณของจำนวนหน่วยกิตกับค่าระดับชั้นของทุกๆ รายวิชาตามข้อ ๒๗ (๑๑) (ก) มารวมกันแล้วหารด้วยจำนวนหน่วยกิตของรายวิชาทั้งหมด ยกเว้นที่ระบุไว้ในข้อ ๒๗ (๑๐) และในกรณีที่นิสิตลงทะเบียนรายวิชาใดรายวิชาหนึ่งมากกว่าหนึ่งครั้ง มหาวิทยาลัยจะคำนวณค่าระดับชั้นสะสมเฉลี่ยจากหน่วยกิตและค่าระดับชั้นที่นิสิตลงทะเบียนเรียนครั้งสุดท้าย

(๑๒) กรณีที่นิสิตได้เรียนรายวิชาใดที่จัดไว้ในหลักสูตรสาขาวิชาหนึ่ง อาจขอเทียบโอนรายวิชานั้นเข้าไว้ในหลักสูตร ทั้งนี้ ให้เป็นไปตามประกาศมหาวิทยาลัย

ข้อ ๒๘ การสอบผ่านความรู้ภาษาอังกฤษ

เงื่อนไขการสอบผ่านความรู้ภาษาอังกฤษให้เป็นไปตามประกาศมหาวิทยาลัย

ข้อ ๒๙ การสอบประมวลความรู้ (Comprehensive Examination) และการสอบวัดคุณสมบัติ (Qualifying Examination)

(๑) นิสิตระดับปริญญาโท แผน ๒ แบบวิชาชีพ ต้องสอบผ่านการสอบประมวลความรู้ (Comprehensive Examination) ด้วยข้อเขียน หรือข้อเขียนและปากเปล่า ในหลักสูตรนั้นๆ

(๒) นิสิตระดับปริญญาเอก สามารถสอบวัดคุณสมบัติ (Qualifying Examination) ด้วยข้อเขียน หรือข้อเขียนและปากเปล่า ได้ตั้งแต่ภาคเรียนที่ ๑ เป็นต้นไป

ให้มีการดำเนินการสอบประมวลความรู้ และสอบวัดคุณสมบัติ โดยทำเป็นประกาศมหาวิทยาลัย

การแต่งตั้งคณะกรรมการสอบประมวลความรู้ และสอบวัดคุณสมบัติ ให้ทำเป็นคำสั่งของมหาวิทยาลัย และเมื่อดำเนินการแล้วให้บัณฑิตวิทยาลัยรายงานผลสอบให้มหาวิทยาลัยทราบภายใน ๔ สัปดาห์หลังวันสอบ

#### หมวดที่ ๗

#### การทำวิทยานิพนธ์

ข้อ ๓๐ การทำวิทยานิพนธ์

(๑) นิสิตลงทะเบียนทำวิทยานิพนธ์ตามเงื่อนไขของแต่ละแผนการศึกษา ที่กำหนดไว้ในหลักสูตร

นั้น ๆ

## (๒) การแต่งตั้งอาจารย์ที่ปรึกษาวิทยานิพนธ์

ภาควิชา/สาขาวิชา เสนอชื่ออาจารย์ที่ปรึกษาวิทยานิพนธ์ของนิสิตที่ลงทะเบียน วิทยานิพนธ์เรียบร้อยแล้วผ่านคณะที่สังกัด เพื่อบัณฑิตวิทยาลัยพิจารณาทำประกาศฯ แต่งตั้งอาจารย์ที่ปรึกษา วิทยานิพนธ์ ดังนี้

(ก) วิทยานิพนธ์ระดับปริญญาโท มีอาจารย์ที่ปรึกษาวิทยานิพนธ์หลัก ๑ คน และ อาจารย์ที่ปรึกษาวิทยานิพนธ์ร่วม (ถ้ามี)

(ข) วิทยานิพนธ์ระดับปริญญาเอก มีอาจารย์ที่ปรึกษาวิทยานิพนธ์หลัก ๑ คน และ อาจารย์ที่ปรึกษาวิทยานิพนธ์ร่วมอย่างน้อย ๑ คน

## (๓) การพิจารณาโครงร่างวิทยานิพนธ์

นิสิตต้องเสนอโครงร่างวิทยานิพนธ์ต่อคณะกรรมการพิจารณาโครงร่างวิทยานิพนธ์ ที่ภาควิชา / สาขาวิชา เสนอคณะที่สังกัดแต่งตั้ง โดยคณะกรรมการพิจารณาโครงร่างวิทยานิพนธ์ ประกอบด้วย อาจารย์ที่ปรึกษาวิทยานิพนธ์หลัก อาจารย์ที่ปรึกษาวิทยานิพนธ์ร่วม (ถ้ามี) และอาจารย์ประจำ บัณฑิตศึกษาในสาขาวิชาที่เกี่ยวข้อง หรือผู้ทรงคุณวุฒิภายนอกในสาขาวิชาที่เกี่ยวข้อง รวมจำนวนไม่น้อยกว่า ๓ คน เพื่อทำหน้าที่ ประทาน กรรมการ และ กรรมการและเลขานุการ โครงร่างวิทยานิพนธ์ต้องได้รับการอนุมัติจากคณะกรรมการพิจารณาโครงร่างวิทยานิพนธ์ ทั้งนี้ ให้คณะกรรมการพิจารณาโครงร่าง วิทยานิพนธ์ แจ้งผลการอนุมัติพร้อมโครงร่างวิทยานิพนธ์ฉบับสมบูรณ์ให้บัณฑิตวิทยาลัยออกประกาศให้นิสิต สามารถดำเนินการวิจัยได้

(๔) การทำวิทยานิพนธ์ ให้นิสิตดำเนินการทำวิทยานิพนธ์ตามประกาศมหาวิทยาลัย เรื่อง แนวปฏิบัติในการทำวิทยานิพนธ์

## (๕) การขอสอบวิทยานิพนธ์

ให้ภาควิชา/สาขาวิชาเสนอคณะกรรมการสอบวิทยานิพนธ์เพื่อให้คณะและบัณฑิตวิทยาลัย ให้ความเห็นชอบโดยบัณฑิตวิทยาลัยแต่งตั้งคณะกรรมการสอบวิทยานิพนธ์และกำหนดวันสอบ

(ก) นิสิตระดับปริญญาโท แผน ๑ แบบวิชาการ มีสิทธิ์สอบวิทยานิพนธ์เมื่อลงทะเบียน วิทยานิพนธ์ครบถ้วนตามหลักสูตร หรือเมื่อลงทะเบียนรายวิชาและวิทยานิพนธ์ครบถ้วนตามหลักสูตร

(ข) นิสิตระดับปริญญาเอก แผน ๑ และแผน ๒ มีสิทธิ์สอบวิทยานิพนธ์ เมื่อลงทะเบียน วิทยานิพนธ์ หรือลงทะเบียนวิทยานิพนธ์และรายวิชาครบถ้วนตามหลักสูตร และสอบผ่านการสอบ วัดคุณสมบัติแล้ว

ทั้งนี้ การขอสอบวิทยานิพนธ์ให้ดำเนินการตามประกาศ เรื่อง แนวปฏิบัติในการทำ วิทยานิพนธ์

## (๖) คณะกรรมการสอบวิทยานิพนธ์

(ก) บัณฑิตวิทยาลัยแต่งตั้งคณะกรรมการสอบวิทยานิพนธ์ระดับปริญญาโท โดยอาจารย์ ผู้สอบวิทยานิพนธ์ต้องประกอบด้วยอาจารย์ประจำหลักสูตรและผู้ทรงคุณวุฒิภายนอกมหาวิทยาลัย โดยอาจมี อาจารย์ประจำหรือนักวิจัยประจำร่วมเป็นผู้สอบด้วย รวมไม่น้อยกว่า ๓ คน ทั้งนี้ ประธานกรรมการสอบ ต้องไม่เป็นอาจารย์ที่ปรึกษาวิทยานิพนธ์หลักหรืออาจารย์ที่ปรึกษาวิทยานิพนธ์ร่วม

(ข) บัณฑิตวิทยาลัยแต่งตั้งคณะกรรมการสอบวิทยานิพนธ์ระดับปริญญาเอก โดยอาจารย์ผู้สอบวิทยานิพนธ์ต้องประกอบด้วยอาจารย์ประจำหลักสูตร โดยอาจมีอาจารย์ประจำหรือนักวิจัยประจำร่วมเป็นผู้สอบด้วย และผู้ทรงคุณวุฒิภายนอกมหาวิทยาลัยไม่น้อยกว่า ๒ คน รวมทั้งหมดแล้ว ไม่น้อยกว่า ๕ คน ทั้งนี้ ประธานกรรมการสอบต้องเป็นผู้ทรงคุณวุฒิภายนอก

(๗) การสอบวิทยานิพนธ์และการรายงานผลการสอบ

การสอบวิทยานิพนธ์ปากเปล่าต้องเป็นระบบเปิดให้ผู้สนใจเข้าฟังได้ เมื่อนิสิตผ่านการสอบวิทยานิพนธ์โดยการสอบปากเปล่าแล้ว คณะกรรมการสอบวิทยานิพนธ์จะต้องรายงานผลการสอบต่อบัณฑิตวิทยาลัยภายใน ๒ สัปดาห์ หลังวันสอบวิทยานิพนธ์

## หมวดที่ ๘ สถานภาพการศึกษา

ข้อ ๓๑ การลา

(๑) นิสิตที่ลาพักหรือถูกสั่งพักการศึกษาตลอดภาคการศึกษา จะต้องชำระค่าธรรมเนียมการลาพักการศึกษาทุกภาคการศึกษาภายใน ๒ สัปดาห์ นับจากวันเปิดภาคการศึกษาและภายใน ๑ สัปดาห์ นับจากวันเปิดภาคฤดูร้อน ยกเว้นภาคการศึกษาที่ได้ชำระค่าธรรมเนียมการลงทะเบียนรายวิชาไปแล้ว

(๒) นิสิตที่กลับมาเรียนหลังจากลาพักไปแล้ว ให้มีสภาพการเป็นนิสิตเหมือนก่อนได้รับอนุมัติให้ลาพักการศึกษา

(๓) นิสิตที่ประสงค์จะลาออกจากการเป็นนิสิต ให้ยื่นคำร้องต่อมหาวิทยาลัยและระหว่างที่ยังไม่ได้รับอนุมัติให้ลาออกนี้ให้ถือว่านิสิตผู้นั้นยังมีสภาพเป็นนิสิตที่จะต้องปฏิบัติตามระเบียบต่างๆ ของมหาวิทยาลัยทุกประการ

ข้อ ๓๒ การฟื้นสภาพการเป็นนิสิต

นิสิตจะฟื้นสภาพการเป็นนิสิตในกรณี ดังต่อไปนี้

(๑) ตาย

(๒) ลาออก

(๓) โอนไปเป็นนิสิตสถาบันการศึกษาอื่น

(๔) ขาดคุณสมบัติของการเป็นนิสิตข้อหนึ่งข้อใดตามข้อ ๑๕

(๕) ไม่มาลงทะเบียนเรียนภายในเวลาที่มหาวิทยาลัยกำหนด และมีได้ลาพักการศึกษาภายใน ๓๐ วัน นับจากวันเปิดภาคการศึกษา และภายใน ๑๕ วัน นับจากวันเปิดภาคฤดูร้อน

(๖) เป็นนิสิตครบระยะเวลาศึกษาตามหลักสูตรในข้อ ๙

(๗) เป็นนิสิตที่ได้ชำระระดับชั้นสะสมเฉลี่ยน้อยกว่า ๒.๕๐

(๘) เป็นนิสิตวิสามัญที่ไม่สามารถเปลี่ยนแปลงสภาพเป็นสามัญตามข้อ ๑๗(๑)

(๙) ไม่ชำระค่าธรรมเนียมการศึกษาภายในเวลาที่มหาวิทยาลัยกำหนด



(๑๐) ลาพักการศึกษา และ/หรือลาป่วยติดต่อกัน ๒ ภาคการศึกษาปกติ ในปีการศึกษาแรก โดยไม่มีหน่วยกิตสะสม สำหรับนิสิตในระบบการศึกษาที่เรียนปีละ ๑ ภาคการศึกษา ให้ถือ ๒ ภาคการศึกษาแรกของการเรียน โดยไม่มีหน่วยกิตสะสม

(๑๑) มหาวิทยาลัยสั่งให้พ้นสภาพ นอกเหนือจากข้อดังกล่าวข้างต้น

### หมวดที่ ๙ การสำเร็จการศึกษา

ข้อ ๓๓ การเสนอชื่อเพื่อขออนุมัติปริญญา

ในภาคการศึกษาสุดท้ายที่นิสิตจะจบหลักสูตรการศึกษา นิสิตต้องยื่นใบรายงานที่คาดว่าจะสำเร็จการศึกษาต่อมหาวิทยาลัย โดยความเห็นชอบของอาจารย์ที่ปรึกษาภายใน ๔ สัปดาห์ นับจากวันเปิดภาคการศึกษา

นิสิตที่ได้รับการเสนอชื่อเพื่อขออนุมัติให้ได้รับปริญญา จะต้องผ่านเงื่อนไขต่างๆ ดังต่อไปนี้

(๑) ประกาศนียบัตรบัณฑิต และประกาศนียบัตรบัณฑิตชั้นสูง

(ก) มีระยะเวลาการศึกษาตามกำหนด

(ข) ลงทะเบียนเรียนครบตามที่หลักสูตรกำหนด

(ค) ศึกษารายวิชาครบถ้วนตามที่กำหนดในหลักสูตร และเงื่อนไขของสาขาวิชานั้น ๆ

(ง) มีผลการศึกษาได้ค่าระดับชั้นสะสมเฉลี่ยไม่ต่ำกว่า ๓.๐๐

(๒) ปริญญาโท แผน ๑

(ก) มีระยะเวลาการศึกษาตามกำหนด

(ข) ลงทะเบียนเรียนครบตามที่หลักสูตรกำหนด

(ค) ศึกษารายวิชาครบถ้วนตามที่กำหนดในหลักสูตร และเงื่อนไขของสาขาวิชานั้น ๆ

(ง) มีผลการศึกษาได้ค่าระดับชั้นสะสมเฉลี่ยไม่ต่ำกว่า ๓.๐๐

(จ) สอบผ่านความรู้ภาษาอังกฤษตามประกาศของมหาวิทยาลัย

(ฉ) เสนอวิทยานิพนธ์และสอบผ่านการสอบปากเปล่า

(ช) ผลงานวิทยานิพนธ์หรือส่วนหนึ่งของวิทยานิพนธ์ต้องได้รับการตีพิมพ์ หรืออย่างน้อย

ได้รับการเผยแพร่ในรูปแบบบทความ ผลงานสร้างสรรค์ หรือนวัตกรรม หรือสิ่งประดิษฐ์ หรือผลงานทางวิชาการอื่นซึ่งสามารถสืบค้นได้ตามประกาศมหาวิทยาลัย โดยความเห็นชอบของสภามหาวิทยาลัย

สำหรับนิสิตระดับปริญญาเอก แผน ๑.๒ และ ๒.๒ ที่ไม่สามารถสำเร็จการศึกษาได้อาจขอศึกษาเฉพาะระดับปริญญาโทได้ โดยการศึกษาจะต้องเป็นไปตามหลักเกณฑ์และเงื่อนไขของหลักสูตรระดับปริญญาโทสาขาวิชานั้น ๆ

## (๓) ปริญญาโท แผน ๒

- (ก) มีระยะเวลาการศึกษาตามกำหนด
- (ข) ลงทะเบียนเรียนครบตามที่หลักสูตรกำหนด
- (ค) สอบผ่านความรู้ภาษาอังกฤษตามประกาศของมหาวิทยาลัย
- (ง) ศึกษารายวิชาครบถ้วนตามที่กำหนดในหลักสูตร และเงื่อนไขของสาขาวิชานั้น ๆ
- (จ) มีผลการศึกษาได้ค่าระดับขั้นสะสมเฉลี่ย ไม่ต่ำกว่า ๓.๐๐
- (ฉ) สอบผ่านการสอบประมวลความรู้ (Comprehensive Examination)
- (ช) เสนอรายงานการค้นคว้าอิสระและสอบผ่านการสอบปากเปล่าขั้นสุดท้าย โดยคณะกรรมการที่มหาวิทยาลัยแต่งตั้ง ตามประกาศมหาวิทยาลัย โดยความเห็นชอบของสภามหาวิทยาลัย
- (ซ) รายงานการค้นคว้าอิสระหรือส่วนหนึ่งของรายงานการค้นคว้าอิสระต้องได้รับการเผยแพร่ ซึ่งสามารถสืบค้นได้ตามประกาศมหาวิทยาลัย โดยความเห็นชอบของสภามหาวิทยาลัย

## (๔) ปริญญาเอก แผน ๑

- (ก) มีระยะเวลาการศึกษาตามกำหนด
- (ข) ลงทะเบียนเรียนครบตามที่หลักสูตรกำหนด
- (ค) สอบผ่านความรู้ภาษาอังกฤษตามประกาศของมหาวิทยาลัย
- (ง) สอบผ่านการสอบวัดคุณสมบัติ (Qualifying Examination)
- (จ) เสนอวิทยานิพนธ์ และสอบผ่านการสอบปากเปล่า
- (ฉ) ผลงานวิทยานิพนธ์หรือส่วนหนึ่งของวิทยานิพนธ์ต้องได้รับการตีพิมพ์เผยแพร่ หรืออย่างน้อยได้รับการยอมรับให้ตีพิมพ์เผยแพร่ในวารสารระดับนานาชาติที่มีคุณภาพตามประกาศที่คณะกรรมการมาตรฐานการอุดมศึกษากำหนด อย่างน้อย ๒ เรื่อง หรือ

ผลงานวิทยานิพนธ์หรือส่วนหนึ่งของวิทยานิพนธ์ต้องได้รับการตีพิมพ์เผยแพร่หรืออย่างน้อยได้รับการยอมรับให้ตีพิมพ์เผยแพร่ในวารสารระดับนานาชาติที่มีคุณภาพตามประกาศที่คณะกรรมการมาตรฐานการอุดมศึกษากำหนด อย่างน้อย ๑ เรื่อง และเป็นผลงานนวัตกรรม หรือผลงานสร้างสรรค์ที่สามารถนำไปใช้ประโยชน์ในเชิงพาณิชย์ เชิงสังคมและเศรษฐกิจ อย่างน้อย ๑ เรื่อง หรือได้รับสิทธิบัตร อย่างน้อย ๑ สิทธิบัตร ตามประกาศมหาวิทยาลัย

กรณีผลงานนวัตกรรม หรือผลงานสร้างสรรค์ วิทยานิพนธ์ต้องได้รับการประเมินจากคณะกรรมการผู้ทรงคุณวุฒิภายนอกในสาขาเดียวกันหรือเกี่ยวข้องอย่างน้อย ๓ คน ที่เป็นผู้มีความรู้ความเชี่ยวชาญและประสบการณ์สูงเป็นที่ยอมรับ โดยได้รับความเห็นชอบจากสภามหาวิทยาลัย

สำหรับนิติระดับปริญญาเอก กลุ่มสาขาวิชามนุษยศาสตร์และสังคมศาสตร์ อาจเผยแพร่ในวารสารระดับชาติที่มีคุณภาพตามที่คณะกรรมการมาตรฐานการอุดมศึกษากำหนด

## (๕) ปริญญาเอก แผน ๒

- (ก) มีระยะเวลาการศึกษาตามกำหนด
- (ข) ลงทะเบียนเรียนครบตามที่หลักสูตรกำหนด

- (ค) สอบผ่านความรู้ภาษาอังกฤษตามประกาศของมหาวิทยาลัย
- (ง) ศึกษารายวิชาครบถ้วนตามที่กำหนดในหลักสูตร และเงื่อนไขของสาขาวิชานั้นๆ
- (จ) มีผลการศึกษาค่าระดับชั้นสะสมเฉลี่ย ไม่ต่ำกว่า ๓.๐๐
- (ฉ) สอบผ่านการสอบวัดคุณสมบัติ (Qualifying Examination)
- (ช) เสนอวิทยานิพนธ์ และสอบผ่านการสอบปากเปล่า
- (ซ) ผลงานวิทยานิพนธ์หรือส่วนหนึ่งของวิทยานิพนธ์ต้องได้รับการตีพิมพ์เผยแพร่หรือ

อย่างน้อยได้รับการยอมรับให้ตีพิมพ์เผยแพร่ในวารสารระดับนานาชาติที่มีคุณภาพตามประกาศที่คณะกรรมการมาตรฐานการอุดมศึกษากำหนด อย่างน้อย ๑ เรื่อง หรือเป็นผลงานนวัตกรรม หรือผลงานสร้างสรรค์ที่สามารถนำไปใช้ประโยชน์ในเชิงพาณิชย์ เชิงสังคมและเศรษฐกิจ อย่างน้อย ๑ เรื่อง หรือได้รับสิทธิบัตร อย่างน้อย ๑ สิทธิบัตร ตามประกาศมหาวิทยาลัย

กรณีผลงานนวัตกรรม หรือผลงานสร้างสรรค์ วิทยานิพนธ์ต้องได้รับการประเมินจากคณะกรรมการผู้ทรงคุณวุฒิภายนอกในสาขาเดียวกันหรือเกี่ยวข้องอย่างน้อย ๓ คน ที่เป็นผู้มีความรู้ความเชี่ยวชาญและประสบการณ์สูงเป็นที่ยอมรับ โดยได้รับความเห็นชอบจากสภามหาวิทยาลัย

สำหรับนิสิตระดับปริญญาเอก กลุ่มสาขาวิชามนุษยศาสตร์และสังคมศาสตร์ อาจเผยแพร่ในวารสารระดับชาติที่มีคุณภาพตามที่คณะกรรมการมาตรฐานการอุดมศึกษากำหนด

ข้อ ๓๔ การให้เกียรติบัตรการเรียนยอดเยี่ยม

มหาวิทยาลัยอาจให้เกียรติบัตรการเรียนยอดเยี่ยมแก่นิสิตระดับบัณฑิตศึกษาที่มีผลการศึกษาค่าระดับชั้นสะสมเฉลี่ยตลอดหลักสูตร ๔.๐๐ หรือได้รับการจดสิทธิบัตร หรืออนุสิทธิบัตรที่เป็นผลสืบเนื่องจากผลงานวิทยานิพนธ์หรือการค้นคว้าอิสระ

ในกรณีการศึกษาระดับบัณฑิตศึกษาที่มีบันทึกความเข้าใจหรือบันทึกความร่วมมือกับสถาบันการศึกษาอื่นหรือสถาบันต่างประเทศ ที่มหาวิทยาลัยลงนามร่วมกัน ให้เป็นไปตามบันทึกความเข้าใจหรือบันทึกความร่วมมือนั้น ๆ

ข้อ ๓๕ การเพิกถอนใบปริญญาหรือประกาศนียบัตร

ในกรณีที่นิสิตได้รับปริญญาหรือประกาศนียบัตรไปแล้ว มหาวิทยาลัยอาจเพิกถอนปริญญาได้หากภายหลังตรวจสอบพบว่า ขาดคุณสมบัติในการเข้าศึกษาหรือคุณสมบัติในการสำเร็จการศึกษาไม่ครบตามที่มหาวิทยาลัยกำหนด หรือมีการลอกเลียนผลงานทางวิชาการ หรือการสร้างข้อมูลเท็จหรือการปั้นแต่งข้อมูลวิจัย หรือการปลอมแปลงข้อมูลหรือผลการวิจัย หรือมีการกระทำการทุจริตในการวัดผล หรือได้กระทำการอันเป็นที่เสื่อมเสียร้ายแรงต่อศักดิ์ศรี เกียรติยศของมหาวิทยาลัย ต่อศักดิ์ศรีแห่งปริญญาที่ตนได้รับ

การเพิกถอนปริญญาหรือประกาศนียบัตรตามความในวรรคก่อน ให้มีผลตั้งแต่วันที่สภามหาวิทยาลัยได้อนุมัติปริญญาหรือประกาศนียบัตรให้กับบุคคลนั้น

## บทเฉพาะกาล

ข้อ ๓๖ ให้บรรดาระเบียบ ข้อบังคับ ประกาศ คำสั่ง หรือมติอื่นใด ที่เกี่ยวกับนิสิตระดับบัณฑิตศึกษาซึ่งออกโดยอาศัยอำนาจตามข้อบังคับมหาวิทยาลัยนเรศวร ว่าด้วย การศึกษาระดับบัณฑิตศึกษา พ.ศ. ๒๕๕๙ ซึ่งใช้บังคับอยู่ก่อนวันที่ข้อบังคับนี้มีผลบังคับใช้ ยังคงใช้บังคับกับนิสิตระดับบัณฑิตศึกษาตามข้อบังคับนี้โดยอนุโลมไปพลางก่อนเท่าที่ไม่ขัดหรือแย้งกับข้อบังคับนี้

ข้อ ๓๗ นิสิตที่ไม่อยู่ภายใต้ผลบังคับใช้ตามข้อ ๒ แห่งข้อบังคับนี้ ให้ใช้ข้อบังคับมหาวิทยาลัยนเรศวร ว่าด้วย การศึกษาระดับบัณฑิตศึกษา พ.ศ. ๒๕๕๔ หรือข้อบังคับมหาวิทยาลัยนเรศวร ว่าด้วย การศึกษาระดับบัณฑิตศึกษา พ.ศ. ๒๕๕๙ แล้วแต่กรณี

ประกาศ ณ วันที่ ๓๑ พฤศจิกายน พ.ศ. ๒๕๖๕



(ศาสตราจารย์ ดร.นายแพทย์ประสิทธิ์ วัฒนาภา)  
นายกสภามหาวิทยาลัยนเรศวร