



นโยบายและแผนกลยุทธ์
ภาควิชาทันตกรรมป้องกัน มหาวิทยาลัยนเรศวร
ประจำปีงบประมาณ 2552 - 2553
(1 ตุลาคม 2551 – 30 กันยายน 2553)

ส่วนที่ 1 บทนำ
สภาพปัจจุบันของสถานศึกษา

ชื่อหน่วยงาน

ภาควิชาทันตกรรมป้องกัน คณะทันตแพทยศาสตร์ มหาวิทยาลัยนเรศวร

ที่ตั้ง

สำนักงานภาควิชา : ชั้น 2 ห้อง DT 1220 อาคารคณะทันตแพทยศาสตร์
มหาวิทยาลัยนเรศวร ตำบลท่าโพธิ์
อำเภอเมือง จังหวัดพิษณุโลก 65000 โทรศัพท์ภายใน 6035

คลินิกทันตกรรม : โรงพยาบาลทันตกรรม
มหาวิทยาลัยนเรศวร ตำบลท่าโพธิ์
อำเภอเมือง จังหวัดพิษณุโลก 65000 โทรศัพท์ภายใน 6866

ข้อมูลพื้นฐานโดยย่อเกี่ยวกับ บุคลากร

บุคลากร

ตารางแสดงจำนวนบุคลากรของภาควิชาทันตกรรมป้องกัน คณะทันตแพทยศาสตร์ มหาวิทยาลัยนเรศวร
(ข้อมูลของปีการศึกษา 2551)

ปีการศึกษา	ผู้มีความรู้ฯ และ ผู้เกษียณฯ	สาย ก.	สาย ข.	สาย ค.	พนักงาน สาย วิชาการ	พนักงาน สาย บริการ	พนักงาน ราชการ	ลูกจ้าง ชั่วคราว	รวม
1/2551	-	7	-	-	17	1	-	-	25
2/2551	-	6.5	-	-	17	1	-	-	24.5

**ตารางแสดงสถานภาพและวุฒิการศึกษาของบุคลากรสายวิชาการของภาควิชาทันตกรรมป้องกัน
(ข้อมูลของปีการศึกษา 2551)**

หน่วยงาน	จำนวนอาจารย์ ที่อยู่ระหว่างปฏิบัติงาน					กำลังศึกษาต่อ ต่างประเทศ (ระดับ)				กำลังศึกษาต่อ ในประเทศ (ระดับ)			
	ตรี	โท	เอก	อื่นๆ	รวม	โท	เอก	อื่นๆ	รวม	โท	เอก	อื่นๆ	รวม
ภาควิชาทันตกรรมป้องกัน	5	6.5	3	-	14.5	2	3	-	5	4	0	-	4
รวม	5	6.5	3	-	14.5	2	3	-	5	4	0	-	4

หมายเหตุ วุฒิการศึกษาอื่นๆ หมายถึง การศึกษาระดับวุฒิบัณฑิต/อนุปริญญา

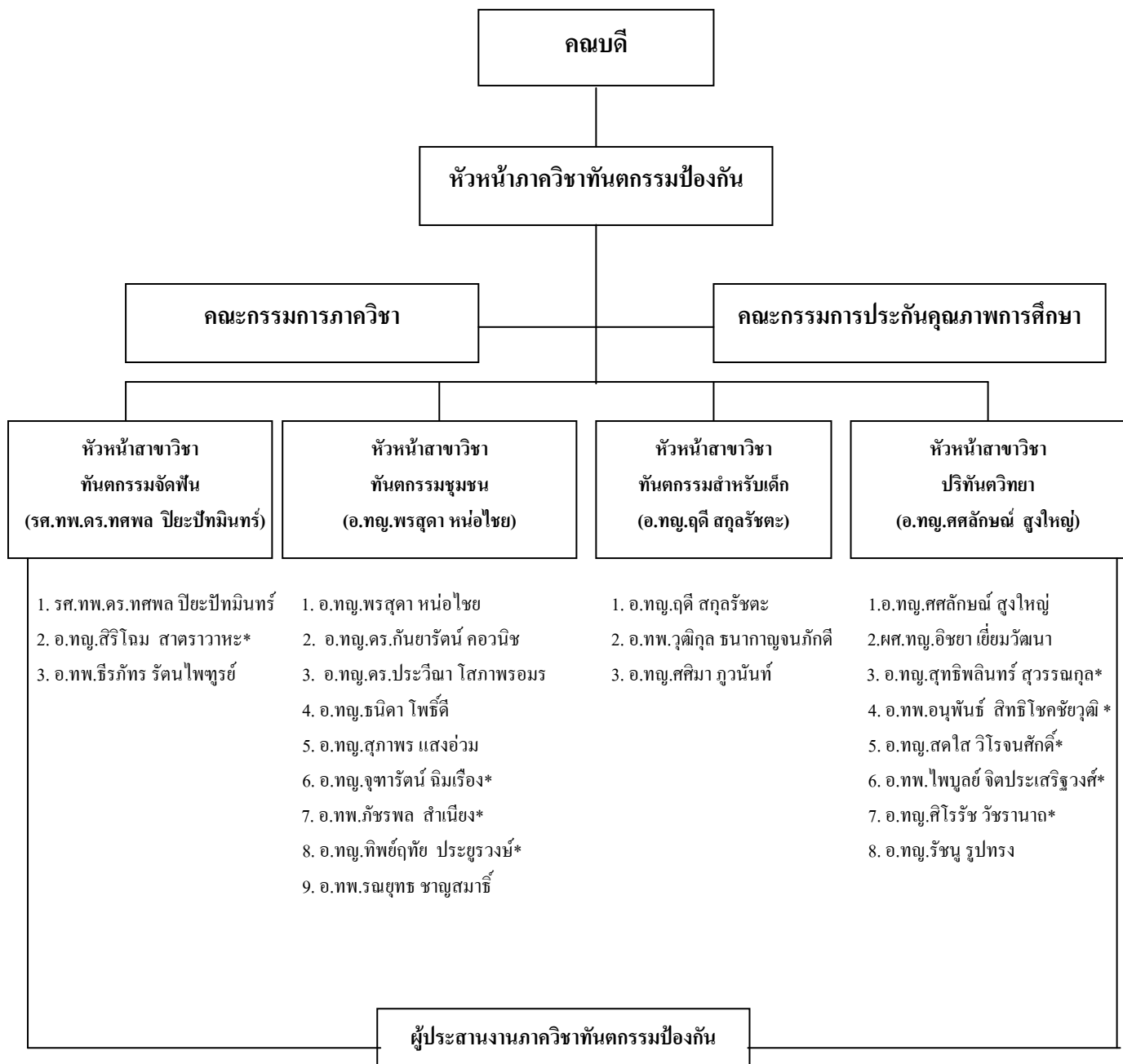
ด้านการเรียนการสอน คณะทันตแพทยศาสตร์ ได้จัดให้มีการเรียนการสอนตามหลักสูตรและสาขาวิชา
ดังต่อไปนี้

1. หลักสูตรทันตแพทยศาสตรบัณฑิต สาขาวิชาทันตแพทยศาสตร์
2. หลักสูตรประกาศนียบัตรผู้ช่วยทันตแพทย์

โครงสร้างองค์กรภาควิชาทันตกรรมป้องกัน

ภาควิชาทันตกรรมป้องกัน แบ่งออกเป็น 4 สาขาวิชา ได้แก่

1. สาขาวิชาทันตกรรมจัดฟัน
2. สาขาวิชาทันตกรรมชุมชน
3. สาขาวิชาทันตกรรมสำหรับเด็ก
4. สาขาวิชาปริทันตวิทยา



* คือ อาจารย์ที่ลาศึกษาต่อ

รายชื่อคณะกรรมการประกันคุณภาพการศึกษา

๑. หัวหน้าภาควิชาทันตกรรมป้องกัน (อาจารย์ทันตแพทย์หญิง ดร.กันยารัตน์ คovanich)	ประธาน
๒. อาจารย์ทันตแพทย์หญิงศศลักษณ์	สูงใหญ่ กรรมการ
๓. อาจารย์ทันตแพทย์วุฒิกุล	ชนากาญจนภักดี กรรมการ
๔. อาจารย์ทันตแพทย์หญิงพรสุดา	หน่อไชย กรรมการ
๕. อาจารย์ทันตแพทย์ธีรภัทร	รัตนไพฑูรย์ กรรมการ
๕. นางสาวพรหมศิริ	วงศ์ธนบัตร เลขานุการ

รายชื่อบุคลากรภาควิชาทันตกรรมป้องกัน

๑. อาจารย์ทันตแพทย์หญิง ดร.กันยารัตน์	คovanich	หัวหน้าภาควิชาฯ
๒. รองศาสตราจารย์ทันตแพทย์ ดร.ทศพล	ปิยะปัทมินทร์	อาจารย์
๓. ผู้ช่วยศาสตราจารย์ทันตแพทย์หญิงอิชยา	เยี่ยมวัฒนา	อาจารย์
๔. อาจารย์ทันตแพทย์หญิงฤดี	สกุลรัชตะ	อาจารย์
๕. อาจารย์ทันตแพทย์หญิง ดร.ประวีณา	โสภภาพรอมร	อาจารย์
๖. อาจารย์ทันตแพทย์หญิงชนิดา	โพธิ์ดี	อาจารย์
๗. อาจารย์ทันตแพทย์หญิงศศลักษณ์	สูงใหญ่	อาจารย์
๘. อาจารย์ทันตแพทย์วุฒิกุล	ชนากาญจนภักดี	อาจารย์
๙. อาจารย์ทันตแพทย์หญิงพรสุดา	หน่อไชย	อาจารย์
๑๐. อาจารย์ทันตแพทย์หญิงสุภาพร	แสงอ่วม	อาจารย์
๑๑. อาจารย์ทันตแพทย์ธีรภัทร	รัตนไพฑูรย์	อาจารย์
๑๒. อาจารย์ทันตแพทย์หญิงรัชฎา	รูปทรง	อาจารย์
๑๓. อาจารย์ทันตแพทย์ธณยุทธ	ชาญสมานี	อาจารย์
๑๔. อาจารย์ทันตแพทย์หญิงศศิมา	ภูวนันท์	อาจารย์
๑๕. อาจารย์ทันตแพทย์หญิงสุทธิพลินทร์	สุวรรณกุล	อาจารย์ (ลาศึกษาต่อ)
๑๖. อาจารย์ทันตแพทย์หญิงสดีไส	วิโรจน์ศักดิ์	อาจารย์ (ลาศึกษาต่อ)
๑๗. อาจารย์ทันตแพทย์หญิงสิริโสม	สาตราวาทะ	อาจารย์ (ลาศึกษาต่อ)
๑๘. อาจารย์ทันตแพทย์ไพบุลย์	จิตประเสริฐวงศ์	อาจารย์ (ลาศึกษาต่อ)
๑๙. อาจารย์ทันตแพทย์อนุพันธ์	สิทธิโชคชัยวุฒิ	อาจารย์ (ลาศึกษาต่อ)
๒๐. อาจารย์ทันตแพทย์หญิงจุฑารัตน์	ฉิมเรือง	อาจารย์ (ลาศึกษาต่อ)
๒๑. อาจารย์ทันตแพทย์ภัชรพล	สำเนียง	อาจารย์ (ลาศึกษาต่อ)
๒๒. อาจารย์ทันตแพทย์หญิงศิริโรรัช	วัชรานาถ	อาจารย์ (ลาศึกษาต่อ)
๒๓. อาจารย์ทันตแพทย์หญิงทิพย์ฤทัย	ประยูรวงษ์	อาจารย์ (ลาศึกษาต่อ)
๒๔. นางสาวพรหมศิริ	วงศ์ธนบัตร	ผู้ประสานงานภาควิชาฯ

ส่วนที่ 2

ทิศทางของภาควิชาทันตกรรมป้องกัน

ปรัชญา ปณิธาน วิสัยทัศน์ พันธกิจ และวัตถุประสงค์

ปรัชญา

ภาควิชาทันตกรรมป้องกัน มุ่งส่งเสริมการผลิตทันตแพทย์ที่มีความรู้ ความสามารถทางด้านทันตกรรม ทั้งการรักษา ป้องกัน และสร้างเสริมสุขภาพด้วยกระบวนการเรียนรู้อย่างเป็นสุข ให้บริการวิชาการแก่สังคม และผลิตงานวิจัยที่มีคุณภาพ ถึงพร้อมด้วยคุณธรรมจริยธรรม

ปณิธาน

ภาควิชาทันตกรรมป้องกันมีปณิธานแน่วแน่ที่จะส่งเสริมการเรียนรู้อย่างเป็นสุข สร้างสรรค์งานวิจัยที่มีคุณภาพ สร้างเสริมสุขภาพทุกภาคส่วน ใส่ใจบริการสู่ชุมชน

วิสัยทัศน์

ภาควิชาทันตกรรมป้องกันมุ่งผลิตบัณฑิตที่มีคุณภาพถึงพร้อมด้วยคุณธรรมจริยธรรม และรับใช้สังคม ส่งเสริมงานทันตกรรมป้องกัน และสร้างเสริมสุขภาพเพื่อให้ประชาชนมีสุขภาพที่ดี

พันธกิจ

1. จัดการเรียนการสอนด้วยกระบวนการเรียนรู้อย่างเป็นสุขบนพื้นฐานหลักวิชาอันเป็นสากล ตลอดจนส่งเสริมให้บัณฑิตมีคุณธรรม จริยธรรม และจรรยาบรรณวิชาชีพ
2. ดำเนินงานวิจัยที่มีคุณภาพ เพื่อพัฒนาองค์ความรู้ทางทันตแพทยศาสตร์
3. ให้บริการวิชาการแก่สังคม เพื่อสุขภาพที่ดีของประชาชนในเขตภาคเหนือตอนล่าง

วัตถุประสงค์

1. เพื่อให้บัณฑิตมีความรู้ความสามารถในด้านการสร้างเสริมสุขภาพ การป้องกัน และการรักษา
2. เพื่อให้บัณฑิตมีคุณธรรม จริยธรรม และจรรยาบรรณวิชาชีพ
3. เพื่อผลิตงานวิจัยที่มีคุณภาพ ทันสมัย และนำไปใช้ได้จริง
4. ให้บริการวิชาการแก่สังคมในเขตภาคเหนือตอนล่าง

ส่วนที่ 3

รายละเอียดของนโยบาย แผนงาน/งาน/โครงการ

แผนงาน/งาน/โครงการ

แผนงาน	กลยุทธ์	งาน/โครงการ	ดัชนีชี้วัดความสำเร็จ	ปีงบประมาณ พ.ศ.		
				2552	2553	
แผนงานการเรียนการสอน	1. พัฒนาระบบการจัดการเรียนการสอน	1. งานบริหารจัดการระบบการเรียนการสอน	1. มีการประชุมคณะกรรมการวิชาการและมีผลการดำเนินงานทุกเดือน	✓	✓	
		2. โครงการประเมินปัจจัยการเรียนการสอน - การประเมินการสอนของอาจารย์โดยนิสิต - การประเมินรายวิชาโดยนิสิต - การประเมินปัจจัยเกื้อหนุนด้านต่าง ๆ	1. ผลประเมินอาจารย์และรายวิชาในแต่ละภาควิชาได้คะแนนไม่ต่ำกว่า 3 จาก 5	✓	✓	
			2. ผลประเมินปัจจัยเกื้อหนุนแต่ละด้านได้คะแนนไม่ต่ำกว่า 3 จาก 5	✓	✓	
			3. งานระบบฐานข้อมูลนิสิต - การอบรมการใช้ระบบฐานข้อมูลนิสิตแก่บุคลากร - การติดตามผลการเรียนนิสิต	1. มีการใช้ระบบฐานข้อมูลในการจัดการเรียนการสอน การลงทะเบียน และการตัดเกรดทุกรายวิชา	✓	✓
		2. มีการส่งผลการเรียนให้แก่ผู้ปกครองทุกภาคการศึกษา		✓	✓	
		3. มีการสรุปการติดตามผลการเรียนนิสิตแต่ละกลุ่มรับเข้าทุกปีการศึกษา		✓	✓	
		2. พัฒนาศักยภาพอาจารย์	1. โครงการพัฒนาศักยภาพด้านการเรียนการสอน	1. อาจารย์อย่างน้อยร้อยละ 70 เข้าร่วมโครงการ	✓	✓
			2. โครงการพัฒนาความรู้ทางวิชาชีพ	1. มีการจัดโครงการ/กิจกรรมพัฒนาความรู้ทางวิชาชีพทุกปีการศึกษา	✓	✓
				2. อาจารย์อย่างน้อยร้อยละ 70 เข้าร่วมโครงการ	✓	✓
	3. การสนับสนุนการพัฒนาศักยภาพทางวิชาการ		1. อาจารย์อย่างน้อยร้อยละ 70 ได้เข้าร่วมกิจกรรมอบรมวิชาการภายนอกคณะ	✓	✓	

แผนงาน	กลยุทธ์	งาน/โครงการ	ดัชนีชี้วัดความสำเร็จ	ปีงบประมาณ พ.ศ.	
				2552	2553
แผนงานการเรียนการสอน (ต่อ)			2. อาจารย์มีการนำเสนอผลงานทางวิชาการภายนอกคณะฯ อย่างน้อย 1 เรื่อง/ปี	✓	✓
	3. พัฒนาศูนย์การเรียนรู้	1. โครงการการพัฒนาศูนย์ข้อมูลทางวิชาการ - โครงการศูนย์ข้อมูลวิชาการ ทันตแพทยศาสตร์ - โครงการจัดหาหนังสือห้องสมุด	1. มีการจัดทำวารสารและระบบข้อมูลทางวิชาการทุกปีการศึกษา	✓	✓
		2. การจัดหาวัสดุและครุภัณฑ์การศึกษาให้เพียงพอ	1. มีการจัดหาวัสดุและครุภัณฑ์การศึกษาประกอบห้องเรียน ห้องปฏิบัติการ และคลินิกทุกปีการศึกษา	✓	✓
		3. การพัฒนาสื่อการเรียนรู้ด้วยตนเอง - ผลิตสื่อการสอนทางอินเทอร์เน็ต(e-learning) - ผลิตสื่อการสอนรายวิชา	1. นิสิตเข้าใช้งานเพื่อการค้นคว้า	✓	✓
แผนงานวิจัย	1. สนับสนุนให้อาจารย์ นิสิตและบุคลากรทำวิจัย	1. โครงการจัดตั้งกลุ่มวิจัยที่มีความสนใจร่วมกัน (Field of research interest)	1. แต่ละกลุ่มวิจัยมีผลงานวิจัยอย่างน้อย 1 เรื่องต่อปี	✓	✓
		2. โครงการอบรม ประชุมสัมมนา เพื่อพัฒนาทักษะการวิจัย	1. จัดโครงการอบรมประชุมสัมมนา และประชุมเชิงปฏิบัติการด้านการวิจัยอย่างน้อย 1 โครงการ/ปี	✓	✓
			2. แต่ละโครงการมีอาจารย์อย่างน้อยร้อยละ 50 เข้าร่วมการประชุม	✓	✓
			3. ผู้เข้าร่วมประชุมส่วนใหญ่มีความพึงพอใจในการจัดประชุม	✓	✓
	3. โครงการวิจัยร่วมกับหน่วยงานภายนอก	1. ภาควิชาฯ มีผลงานวิจัยร่วมๆ กับหน่วยงาน	✓	✓	

แผนงาน	กลยุทธ์	งาน/โครงการ	ดัชนีชี้วัดความสำเร็จ	ปีงบประมาณ พ.ศ.	
				2552	2553
แผนงานวิจัย (ต่อ)			อย่างน้อยภายนอกอย่างน้อยปีละ 1 เรื่อง		
		4. โครงการไปศึกษาดูงานวิชาการและวิจัย	1. อาจารย์ได้รับความรู้ด้านงานวิจัยเพิ่มเติมและเกิดความสัมพันธ์อันดีกับนักวิจัยต่างสถาบัน	✓	✓
	2. ปลูกฝังให้นิสิตมีพื้นฐานและเห็นคุณค่าของการวิจัย	1. โครงการสัปดาห์วิจัยคณะฯ	1. นิสิตชั้นปีที่ 5 และ 6 ทุกคนเข้าร่วมโครงการและได้นำเสนอโครงร่างหรือผลงานวิจัย	✓	✓
			2. อาจารย์ที่มีผลงานวิจัยได้นำเสนอแลกเปลี่ยนความรู้กับนิสิต และคณาจารย์	✓	✓
แผนงานบริการวิชาการแก่สังคม	1. ให้บริการทางทันตกรรมแก่ประชาชนในเขตภาคเหนือตอนล่างร่วมกับคณะฯ	1. โครงการบำบัดรักษาทางทันตกรรมแก่ผู้ด้อยโอกาส			
		1.1 โครงการทันตกรรมพระราชทานมหาวิทยาลัยนเรศวร	1. ให้บริการบำบัดทางทันตกรรมครั้งละไม่ต่ำกว่า 300 ราย	✓	✓
		1.2 โครงการออกหน่วยทันตกรรมเคลื่อนที่มหาวิทยาลัยนเรศวรร่วมกับมหาวิทยาลัย	1. ให้บริการบำบัดทางทันตกรรมครั้งละไม่ต่ำกว่า 150 ราย	✓	✓
		2. งานให้บริการทางทันตกรรมแก่บุคคลทั่วไป	1. ให้บริการบำบัดทางทันตกรรมปีละไม่ต่ำกว่า 200 ราย	✓	✓
	2. สร้างเสริมทันตสุขภาพแก่ประชาชนในเขตภาคเหนือตอนล่าง	1. โครงการสวนสุขภาพ	1. ผู้เข้ารับบริการมีความพึงพอใจในระดับดี	✓	✓
		2. โครงการรายการวิทยุพินทอล์ค	1. ผู้เข้ารับบริการมีความพึงพอใจในระดับดี	✓	✓
		3. โครงการแผ่นพับส่งเสริมสุขภาพ	1. ผู้เข้ารับบริการมีความพึงพอใจในระดับดี	✓	✓
		4. โครงการสร้างเสริมสุขภาพช่องปากเด็ก	1. ผู้เข้ารับบริการมีความพึงพอใจในระดับดี	✓	✓
		ก่อนวัยเรียน			

แผนงาน	กลยุทธ์	งาน/โครงการ	ดัชนีชี้วัดความสำเร็จ	ปีงบประมาณ พ.ศ.	
				2552	2553
	3. เป็นศูนย์เผยแพร่และแลกเปลี่ยนเรียนรู้ทางวิชาการแก่ทันตบุคลากรในเขตภาคเหนือตอนล่าง	1. โครงการประชุมวิชาการและศึกษาต่อเนื่อง -โครงการประชุมวิชาการในสาขาวิชา -วิทยากรให้ความรู้แก่ทันตบุคลากรในสถาบันต่างๆ	1. มีการจัดประชุมวิชาการอย่างน้อย 1 โครงการ	✓	✓
			2. มีบุคลากรภายนอกเข้าร่วมโครงการ	✓	✓
		2. โครงการพัฒนาศักยภาพฐานข้อมูลวิชาการทางทันตแพทยศาสตร์	1. ห้องอ่านหนังสือคณะฯมีหนังสือ ตำรา และวารสารทางทันตแพทยศาสตร์ที่ทันสมัย มีระบบค้นหาข้อมูลทางอิเล็กทรอนิกส์ และมีผู้มาใช้บริการจากภายนอก	✓	✓
	4. สนับสนุนการจัดทำฐานข้อมูลบริการวิชาการ	1. งานระบบฐานข้อมูลด้านบริการวิชาการ คณะทันตแพทยศาสตร์	1. มีผู้รับผิดชอบด้านฐานข้อมูลบริการวิชาการสู่สังคม	✓	✓
			2. มีฐานข้อมูลด้านบริการวิชาการสู่สังคม และมีการเผยแพร่	✓	✓
	แผนงานด้านการทำนุบำรุงศิลปวัฒนธรรม	1. งานส่งเสริมศิลปวัฒนธรรมร่วมกับคณะฯ	โครงการส่งเสริมศิลปวัฒนธรรม คณะทันตแพทยศาสตร์	1. โครงการมีการดำเนินกิจกรรม 2 กิจกรรมต่อโครงการต่อปี	✓
2. จำนวนอาจารย์ เจ้าหน้าที่ และนิสิตที่เข้าร่วมโครงการ รวมกันแล้วอย่างน้อย 80%				✓	✓
แผนงานประกันคุณภาพการศึกษา	1. ส่งเสริมและสนับสนุนการดำเนินงานประกันคุณภาพการศึกษา และสร้างจิตสำนึกคุณภาพแก่บุคลากรร่วมกับคณะฯ	1. โครงการพัฒนาการประกันคุณภาพการศึกษา	1. มีบุคลากรทุกระดับเข้าร่วมโครงการ	✓	✓
			2. บุคลากรร้อยละ 50 มีความเข้าใจในงานประกันคุณภาพการศึกษามากขึ้น	✓	✓
		2. โครงการประกันคุณภาพการศึกษาภายใน	1. มีการจัดทำ SAR/CAR/YAR ประจำปี การศึกษาของคณะฯ	✓	✓
			2. มีการจัดทำ SAR/CAR/YAR ประจำปี การศึกษา ของหน่วยงานย่อยอย่างน้อย 5	✓	✓

แผนงาน	กลยุทธ์	งาน/โครงการ	ดัชนีชี้วัดความสำเร็จ	ปีงบประมาณ พ.ศ.	
				2552	2553
แผนงานประกันคุณภาพการศึกษา (ต่อ)			หน่วยงาน		
		3. งานฐานข้อมูลดำเนินงานประกันคุณภาพการศึกษา	1. มีคณะกรรมการรับผิดชอบด้านการจัดทำฐานข้อมูลดำเนินงานประกันคุณภาพและดำเนินงานอย่างต่อเนื่อง	✓	✓
			2. มีการจัดทำฐานข้อมูล NUQADB ของคณะฯทุกปี	✓	✓
		4. โครงการกิจกรรม 5 ส.	1. มีคณะกรรมการรับผิดชอบกิจกรรม 5 ส. และมีการดำเนินงานอย่างต่อเนื่อง	✓	✓
			2. บุคลากรอย่างน้อยร้อยละ 50 มีความรู้ความเข้าใจในกิจกรรม 5 ส. มากขึ้น	✓	✓
			3. มีการจัดการตรวจประเมินพื้นที่และ การทำความสะอาดใหญ่	✓	✓
แผนงานส่งเสริมการจัดการความรู้	1. ส่งเสริมให้บุคลากรมีความรู้ในด้าน "การจัดการความรู้"	โครงการสัมมนาเชิงปฏิบัติการเรื่อง "ประชาสัมพันธ์การจัดการความรู้ (Knowledge Management-KM)"	1. บุคลากรทุกระดับได้เข้าร่วมประชุม	✓	✓
			2. บุคลากรส่วนใหญ่มีความรู้ ความเข้าใจเพิ่มขึ้น ผลการประเมินความพึงพอใจอยู่ในระดับดี	✓	✓
	2. ส่งเสริมการแลกเปลี่ยนเรียนรู้ในหน่วยงาน	1. สัมมนาวิชาการและการเรียนรู้เรื่องต่าง ๆ ระหว่างสาขาวิชา	1. บุคลากรเข้าร่วมอย่างน้อยร้อยละ 70	✓	✓
	3. ส่งเสริมบุคลากร ให้สามารถพัฒนา งานประจำเป็นงานวิจัย	1. งานวิจัยสถาบัน	1. มีผลงานวิจัยสถาบันอย่างน้อย 1 เรื่อง/ปี	✓	✓
แผนงานพัฒนาบุคลากร	1. ส่งเสริมการศึกษาต่อของอาจารย์ และบุคลากรสายสนับสนุน	1. โครงการศึกษาต่อระดับสูงขึ้น	1. อาจารย์และบุคลากรฯ มีการศึกษาต่อระดับสูงขึ้นอย่างน้อยปีละ 1 คน	✓	✓
	2. ส่งเสริมการเข้าร่วมอบรมสัมมนา	1. โครงการอบรมความรู้ด้านคอมพิวเตอร์	1. บุคลากรทุกระดับได้เข้าร่วมประชุม	✓	✓

แผนงาน	กลยุทธ์	งาน/โครงการ	ดัชนีชี้วัดความสำเร็จ	ปีงบประมาณ พ.ศ.	
				2552	2553
แผนงานพัฒนาบุคลากร (ต่อ)	ของอาจารย์และบุคลากรสายสนับสนุน		อบรม โครงการ		
		2. โครงการอบรมสัมมนาความรู้ทางวิชาชีพ	1. การจัดโครงการ / กิจกรรมพัฒนาความรู้ทางวิชาชีพทุกปีการศึกษา	✓	✓
			2. อาจารย์อย่างน้อยร้อยละ 70 เข้าร่วมโครงการ	✓	✓

ส่วนที่ 4

การวิเคราะห์จุดแข็ง จุดอ่อน โอกาส และข้อจำกัดของภาควิชาทันตกรรมป้องกัน

ด้านการเรียนการสอน

ภาวะคุกคาม (Threats)

1. จำนวนของผู้ป่วยไม่เพียงพอกับจำนวนนิสิตที่ลงปฏิบัติงาน
2. จำนวนห้องเรียนไม่เพียงพอ
3. วารสารมีจำนวนน้อย
4. สัดส่วนของอาจารย์ต่อนิสิตในการปฏิบัติการคลินิกและห้องปฏิบัติการไม่เหมาะสม

โอกาส (Opportunities)

1. คณะฯ มีการสนับสนุนพัฒนาศักยภาพอาจารย์ด้านวิชาการและวิจัย
2. หน่วยงานภายนอก เช่น ทันตแพทยสมาคมฯ มีการจัดอบรมหรือสัมมนาทำให้เป็นอีกทางเลือกหนึ่งที่อาจารย์สามารถเพิ่มพูนความรู้ได้
3. คณะฯ และมหาวิทยาลัยสนับสนุนการใช้เทคโนโลยีที่ทันสมัยในการเรียนการสอน

จุดอ่อน (Weakness)

1. จำนวนอาจารย์ที่สำเร็จการศึกษาระดับปริญญาตรีมีมากเมื่อเทียบกับอาจารย์ที่สำเร็จการศึกษาระดับปริญญาโทและเอก
2. ปัจจัยเกื้อหนุนบางอย่างไม่เพียงพอต่อการใช้งาน เช่น เครื่องคอมพิวเตอร์ และเครื่องพิมพ์

จุดแข็ง (Strengths)

1. อาจารย์จบการศึกษามาจากหลายสถาบันทำให้เกิดการแลกเปลี่ยนความรู้และเทคนิคที่แตกต่างกัน
2. อาจารย์มีช่วงวัยที่ไม่แตกต่างกัน ทำให้มีความพร้อมในการแลกเปลี่ยนความคิดเห็น และมีศักยภาพในการเรียนรู้สิ่งใหม่ ๆ เพื่อพัฒนาตนเอง

ด้านการวิจัย (รวมถึงงานสร้างสรรค์)

ภาวะคุกคาม (Threats)

1. งานวิจัยส่วนใหญ่ของคณะทันตแพทยศาสตร์จะเป็นงานด้านวิทยาศาสตร์พื้นฐาน และคลินิก ซึ่งไม่สอดคล้องกับนโยบายของประเทศ
2. อาจารย์ที่ปฏิบัติงานอยู่มีจำนวนน้อย ร่วมกับมีภาระงานด้านการเรียนการสอนและงานบริหารมาก ทำให้มีเวลาในการสร้างสรรค์งานวิจัยน้อยลง

โอกาส (Opportunities)

1. มหาวิทยาลัยมีนโยบายเป็นมหาวิทยาลัยแห่งการวิจัย และสนับสนุนในเรื่องของการให้ทุน
2. คณะฯ มีการจัดเตรียมสถานที่และอุปกรณ์สำหรับงานวิจัยในด้านต่างๆ

3. คณะฯ มีทุนสำหรับการทำงานวิจัย และมีการประชาสัมพันธ์ให้ทราบเกี่ยวกับทุนจากภายนอกคณะฯ อยู่เสมอ

จุดอ่อน (Weakness)

1. อาจารย์ส่วนใหญ่อยู่ในระหว่างการพัฒนาด้านองค์ความรู้และศึกษาต่อ
2. อาจารย์ไม่มีประสบการณ์ในการเขียน โครงการเพื่อขอทุนวิจัยในระดับประเทศ
3. ขาดเจ้าหน้าที่ช่วยวิจัยในสาขาวิชาทันตกรรมชุมชน

จุดแข็ง (Strengths)

1. อาจารย์ส่วนใหญ่มีความกระตือรือร้นในการทำงาน
2. อาจารย์ในภาควิชาฯ ทำงานร่วมกันเป็นทีมได้ดี
3. ภาควิชาสนับสนุนอย่างเต็มที่ให้อาจารย์ทำงานวิจัย

การบริการวิชาการแก่สังคม

ภาวะคุกคาม (Threats)

1. การทำงานของอาจารย์ยังไม่เต็มที่เนื่องจากภาระงานด้านการเรียนการสอนมีจำนวนมาก

โอกาส (Opportunities)

1. มีจำนวนอาจารย์ที่รอศึกษาต่อจำนวนมาก ทำให้คาดว่าจะมีอาจารย์ที่เพียงพอในอนาคต
2. มีโครงการในการให้ความรู้แก่ประชาชนตามแผนปฏิบัติการของคณะฯ
3. มีการออกหน่วยทั้งของมหาวิทยาลัยและหน่วยทันตกรรมพระราชทาน ทำให้มีโอกาสในการให้บริการทางวิชาการต่อสังคม
4. เป็นสถาบันการศึกษา มีแหล่งข้อมูลทางด้านวิชาการในห้องอ่านหนังสือ

จุดอ่อน (Weakness)

1. จำนวนของอาจารย์ที่ปฏิบัติงานไม่เพียงพอต่อภาระงานที่มี
2. ภาระงานด้านการเรียนการสอนมีมากเกินไป ทำให้ไม่สามารถบริการวิชาการแก่สังคมได้เต็มที่

จุดแข็ง (Strengths)

1. มีอาจารย์ที่จบการศึกษาจากหลากหลายสาขา

ด้านประกันคุณภาพการศึกษา และงานส่งเสริมการจัดการความรู้

การประกันคุณภาพภายใน

ภาวะคุกคาม (Threats)

เกณฑ์ในการประกันคุณภาพเป็นนามธรรมและมีการเปลี่ยนแปลงเกณฑ์ในการประเมินบ่อยครั้ง ทำให้ยากแก่การทำความเข้าใจและลงมือปฏิบัติ

โอกาส (Opportunities)

การประกันคุณภาพเป็นนโยบายของมหาวิทยาลัย ทำให้การปฏิบัติงานของทุกหน่วยงานและทุกคณะฯ ร่วมมือกันและเป็นแนวทางเดียวกัน

จุดอ่อน (Weaknesses)

บุคลากรบางส่วนยังขาดความรู้ ความเข้าใจในเกณฑ์การตัดสิน

จุดแข็ง (Strengths)

บุคลากรทุกคนมีส่วนร่วมในการประกันคุณภาพคณะฯ ได้จัดให้มีกิจกรรมการประเมินตนเองอย่างต่อเนื่อง คณะฯ ได้จัดทำคู่มือการประกันคุณภาพเพื่อเป็นแนวทางในการปฏิบัติงาน

ประสิทธิผลของการประกันคุณภาพภายใน

ภาวะคุกคาม (Threats)

บุคลากรภายในคณะฯ ที่รับผิดชอบด้านเทคโนโลยีสารสนเทศไม่สามารถจัดการข้อมูลเข้าสู่เว็บไซต์ได้อย่างต่อเนื่องทุกปี รวมทั้งภายในภาควิชาฯ ยังไม่มีผู้รับหน้าที่ทำงานด้านประกันคุณภาพที่ได้รับการฝึกฝนมาทางด้านนี้โดยตรง

โอกาส (Opportunities)

อุปกรณ์เกี่ยวกับเทคโนโลยีสารสนเทศมีพร้อมที่จะทำการเผยแพร่ความรู้ให้ผู้อื่นได้รับทราบและจัดทำเอกสารเป็นลายลักษณ์อักษร และคณะฯ มีการสนับสนุน ส่งเสริมการให้ความรู้เกี่ยวกับการประกันคุณภาพ โดยมีการจัดอบรมการประกันคุณภาพประจำปี นอกจากนี้ยังมีการจัดกิจกรรมอื่นๆ ที่เอื้อต่อการประกันคุณภาพ การศึกษาของคณะฯ เช่น งานประกันคุณภาพทันตกรรม (Hospital Accreditation) ของโรงพยาบาล และการทำ 5 ส.

จุดอ่อน (Weaknesses)

บุคลากรในภาควิชา ยังขาดความเข้าใจในระบบประกันคุณภาพอย่างแท้จริง และการทำประกันคุณภาพของภาควิชาฯ มีความซ้ำซ้อนกับของคณะฯ ทำให้เกิดความสับสน และมีการเปลี่ยนแปลงบุคลากรที่รับผิดชอบ เนื่องจากการลาศึกษาต่อ และการลาออก ทำให้งานไม่ดำเนินไปอย่างต่อเนื่อง นอกจากนี้ยังขาดความรู้ความเข้าใจเกี่ยวกับการเผยแพร่ความรู้เทคโนโลยีสารสนเทศ

จุดแข็ง (Strengths)

ภาควิชาฯ มีการสนับสนุนให้มีการอบรมสัมมนาเรื่องการประกันคุณภาพอย่างสม่ำเสมอ

การจัดการความรู้ในองค์กร

ภาวะคุกคาม (Threats)

1. จำนวนวารสารวิชาการยังมีไม่มาก
2. การจัดการประชุมทางวิชาการเกี่ยวกับทางทันตแพทยศาสตร์ส่วนใหญ่มีการจัดการประชุมที่กรุงเทพมหานคร ซึ่งทำให้ไม่สะดวกในการเดินทางไปเข้าร่วม เสียเวลาและค่าใช้จ่ายมาก

โอกาส (Opportunities)

1. มหาวิทยาลัยนเรศวร และคณะฯ ให้ความสำคัญต่อการจัดการความรู้ในองค์กรอย่างมาก
2. มหาวิทยาลัยนเรศวร และคณะฯ สนับสนุนให้มีการจัดอบรม สัมมนา เพื่อพัฒนาบุคลากร

จุดอ่อน (Weaknesses)

1. บุคลากรส่วนใหญ่ขาดความรู้ ความเข้าใจในขอบเขตของงาน
2. บุคลากรในหน่วยงานส่วนใหญ่ยังไม่มีความรู้ความเข้าใจเกี่ยวกับการจัดการเรียนรู้
3. บุคลากรในหน่วยงานส่วนใหญ่ยังไม่เห็นถึงความสำคัญของการจัดการเรียนรู้
4. ยังไม่มีระบบฐานข้อมูลของภาควิชาฯ

จุดแข็ง (Strengths)

1. มีความมุ่งมั่นที่จะจัดทำ การจัดการเรียนรู้ (Knowledge Management)
2. ภาควิชาฯ สนับสนุนให้บุคลากรเข้าอบรม สัมมนาเพื่อพัฒนาศักยภาพ