



นโยบายและแผนกลยุทธ์ภาควิชาทันตกรรมป้องกัน
มหาวิทยาลัยนเรศวร ประจำปี 2554
(1 มิถุนายน 2554 – 31 พฤษภาคม 2555)
(ฉบับปรับปรุง พ.ศ. 2555)

ส่วนที่ 1 บทนำ
สภาพปัจจุบันของสถานศึกษา

ชื่อหน่วยงาน

ภาควิชาทันตกรรมป้องกัน คณะทันตแพทยศาสตร์ มหาวิทยาลัยนเรศวร

ที่ตั้ง

สำนักงานภาควิชา : ชั้น 2 ห้อง DT 1220 อาคารคณะทันตแพทยศาสตร์
มหาวิทยาลัยนเรศวร ตำบลท่าโพธิ์
อำเภอเมือง จังหวัดพิษณุโลก 65000 โทรศัพท์ภายใน 6033

คลินิกทันตกรรม : โรงพยาบาลทันตกรรม
มหาวิทยาลัยนเรศวร ตำบลท่าโพธิ์
อำเภอเมือง จังหวัดพิษณุโลก 65000 โทรศัพท์ภายใน 6866

ข้อมูลพื้นฐานโดยย่อเกี่ยวกับ บุคลากร

บุคลากร

ตารางแสดงจำนวนบุคลากรของภาควิชาทันตกรรมป้องกัน คณะทันตแพทยศาสตร์ มหาวิทยาลัยนเรศวร
(ข้อมูลของปีการศึกษา 2554)

ข้อมูล ณ วันที่ 31 พฤษภาคม 2555

ปีการศึกษา	ผู้มีความรู้ฯ และผู้เกษียณฯ	สาย ก.	สาย ข.	สาย ค.	พนักงาน สาย วิชาการ	พนักงาน สาย บริการ	พนักงาน ราชการ	ลูกจ้าง ชั่วคราว	รวม
1/2554	-	5	-	-	18	1	-	-	23
2/2554	-	5	-	-	18	1	-	-	23

ตารางแสดงสถานภาพและวุฒิการศึกษาของบุคลากรสายวิชาการของภาควิชาทันตกรรมป้องกัน
(ข้อมูลของปีการศึกษา 2554)

หน่วยงาน	จำนวนอาจารย์ ที่อยู่ระหว่างปฏิบัติงาน					กำลังศึกษาต่อ ต่างประเทศ (ระดับ)				กำลังศึกษาต่อ ในประเทศ (ระดับ)			
	ตรี	โท	เอก	อื่นๆ	รวม	โท	เอก	อื่น ๆ	รวม	โท	เอก	อื่นๆ	รวม
ภาควิชาทันตกรรมป้องกัน	2	3	9	-	14	2	2	-	4	1	4	-	5
รวม	2	3	9	-	14	2	2	-	4	1	4	-	5

หมายเหตุ วุฒิการศึกษาอื่นๆ หมายถึง การศึกษาระดับวุฒิปัตร์/อนุมัติบัตร

ด้านการเรียนการสอน คณะทันตแพทยศาสตร์ ได้จัดให้มีการเรียนการสอนตามหลักสูตรและสาขาวิชา
ดังต่อไปนี้

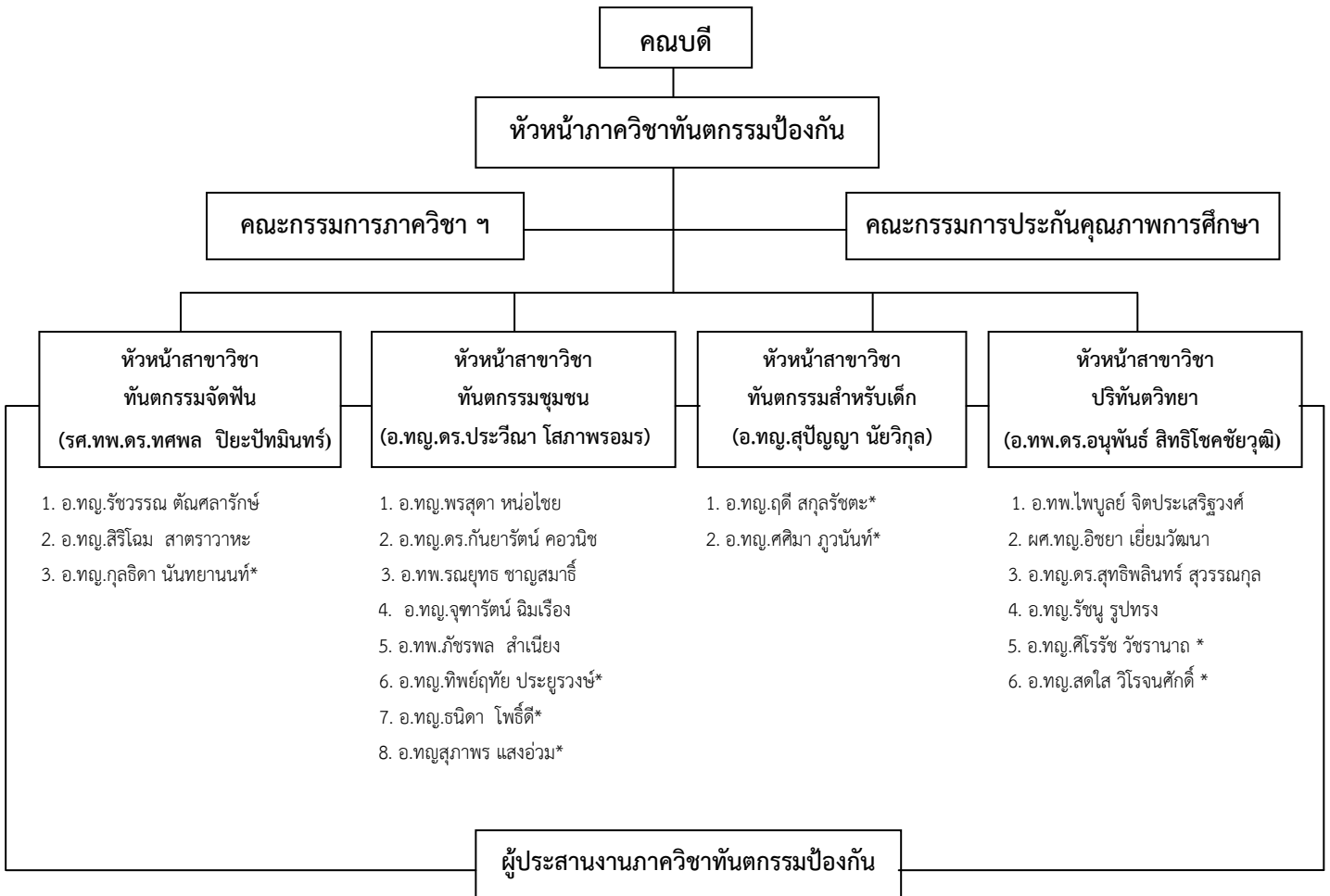
1. หลักสูตรทันตแพทยศาสตรบัณฑิต สาขาวิชาทันตแพทยศาสตร์
2. หลักสูตรประกาศนียบัตรผู้ช่วยทันตแพทย์

โครงสร้างองค์กรภาควิชาทันตกรรมป้องกัน

ภาควิชาทันตกรรมป้องกัน แบ่งออกเป็น 4 สาขาวิชา ได้แก่

1. สาขาวิชาทันตกรรมจัดฟัน
2. สาขาวิชาทันตกรรมชุมชน
3. สาขาวิชาทันตกรรมสำหรับเด็ก
4. สาขาวิชาปริทันตวิทยา

โครงสร้างองค์กรภาควิชาทันตกรรมป้องกัน



หมายเหตุ : * ลาศึกษาต่อ

รายชื่อคณะกรรมการประกันคุณภาพ

๑. หัวหน้าภาควิชาทันตกรรมป้องกัน (อาจารย์ทันตแพทย์หญิง ดร.ประวีณา โสภาพรอมร)	ประธาน
๒. อาจารย์ทันตแพทย์หญิง พรสุดา หน่อไชย	กรรมการ
๓. อาจารย์ทันตแพทย์ ดร.อนุพันธ์ สิทธิโชคชัยวุฒิ	กรรมการ
๔. นางสาวสุดารัตน์ รัตนพงษ์	เลขานุการ

รายชื่อบุคลากรภาควิชาทันตกรรมป้องกัน

๑. อาจารย์ทันตแพทย์หญิง ดร.ประวีณา	โสภภาพรอมร	หัวหน้าภาควิชาฯ
๒. อาจารย์ทันตแพทย์หญิง ดร.กัญยารัตน์	คovanich	อาจารย์
๓. รองศาสตราจารย์ทันตแพทย์ ดร.ทศพล	ปิยะปัทมินทร์	อาจารย์
๔. ผู้ช่วยศาสตราจารย์ทันตแพทย์หญิงอิชยา	เยี่ยมวัฒนา	อาจารย์
๕. อาจารย์ทันตแพทย์หญิงพรสุดา	หน่อไชย	อาจารย์
๖. อาจารย์ทันตแพทย์หญิงสุทธิพลินทร์	สุวรรณกุล	อาจารย์
๗. อาจารย์ทันตแพทย์ ดร.อนุพันธ์	สิทธิโชคชัยวุฒิ	อาจารย์
๘. อาจารย์ทันตแพทย์หญิงรัชวรรณ	ต้นศลารักษ์	อาจารย์
๑๐. อาจารย์ทันตแพทย์หญิงสุปัญญา	นัยวิกุล	อาจารย์
๑๑. อาจารย์ทันตแพทย์หญิงรัชชัญญา	รูปทรง	อาจารย์
๑๒. อาจารย์ทันตแพทย์หญิงจุฑารัตน์	ฉิมเรือง	อาจารย์
๑๓. อาจารย์ทันตแพทย์หญิงสิริโฉม	สาตราวาทะ	อาจารย์
๑๔. อาจารย์ทันตแพทย์ไพบุลย์	จิตประเสริฐวงศ์	อาจารย์
๑๕. อาจารย์ทันตแพทย์ภัชรพล	สำเนียง	อาจารย์
๑๖. อาจารย์ทันตแพทย์หญิงกุลธิดา	นันทยานนท์	อาจารย์ (ลาศึกษาต่อ)
๑๗. อาจารย์ทันตแพทย์หญิงทิพย์ฤทัย	ประยูรวงษ์	อาจารย์ (ลาศึกษาต่อ)
๑๘. อาจารย์ทันตแพทย์รณยุทธ	ชาญสมาธิ	อาจารย์ (ลาศึกษาต่อ)
๑๙. อาจารย์ทันตแพทย์หญิงศศิมา	ภูวนันท์	อาจารย์ (ลาศึกษาต่อ)
๒๐. อาจารย์ทันตแพทย์หญิงสุภาพร	แสงอ่วม	อาจารย์ (ลาศึกษาต่อ)
๒๑. อาจารย์ทันตแพทย์หญิงสดใส	วิโรจน์ศักดิ์	อาจารย์ (ลาศึกษาต่อ)
๒๒. อาจารย์ทันตแพทย์หญิงฤดี	สกุลรัชตะ	อาจารย์ (ลาศึกษาต่อ)
๒๓. อาจารย์ทันตแพทย์หญิงศิริโรรัช	วีชรานาถ	อาจารย์ (ลาศึกษาต่อ)
๒๔. อาจารย์ทันตแพทย์หญิงธนิดา	โพธิ์ดี	อาจารย์ (ลาศึกษาต่อ)
๒๕. นางสาวสุภารัตน์	รัตนพงษ์	ผู้ประสานงานภาควิชาฯ

ส่วนที่ 2

ทิศทางของภาควิชาทันตกรรมป้องกัน

ปรัชญา ปณิธาน วิสัยทัศน์ พันธกิจ และวัตถุประสงค์

ปรัชญา

ภาควิชาทันตกรรมป้องกัน มุ่งส่งเสริมการผลิตทันตแพทย์ที่มีความรู้ ความสามารถทางด้านทันตกรรมในการบูรณาการองค์ความรู้ ทั้งการรักษา ป้องกัน และสร้างเสริมสุขภาพ ถึงพร้อมด้วยคุณธรรม จริยธรรม ด้วยกระบวนการเรียนรู้อย่างเป็นสุข ให้บริการวิชาการแก่สังคม และผลิตงานวิจัยที่มีคุณภาพ

ปณิธาน

ภาควิชาทันตกรรมป้องกันมีปณิธานแน่วแน่ที่จะส่งเสริมการเรียนรู้อย่างเป็นสุข สร้างสรรค์งานวิจัยที่มีคุณภาพ สร้างเสริมสุขภาพทุกภาคส่วน ใส่ใจบริการสู่ชุมชน

วิสัยทัศน์

ภาควิชาทันตกรรมป้องกันมุ่งผลิตบัณฑิตที่มีคุณภาพถึงพร้อมด้วยคุณธรรมจริยธรรม ส่งเสริมงานทันตกรรมป้องกัน สร้างเสริมสุขภาพเพื่อให้ประชาชนมีสุขภาพที่ดี

พันธกิจ

1. จัดการเรียนการสอนด้วยกระบวนการเรียนรู้อย่างเป็นสุขบนพื้นฐานหลักวิชาอันเป็นสากล ตลอดจนส่งเสริมให้บัณฑิตมีคุณธรรม จริยธรรม และจรรยาบรรณวิชาชีพ
2. ดำเนินงานวิจัยที่มีคุณภาพ ทันสมัยและใช้งานได้จริง
3. ให้บริการวิชาการแก่สังคมในเขตภาคเหนือตอนล่าง

วัตถุประสงค์

1. เพื่อให้บัณฑิตมีความรู้ความสามารถในการบูรณาการองค์ความรู้ด้านการป้องกันรักษาและการสร้างเสริมสุขภาพ
2. เพื่อให้บัณฑิตมีคุณธรรม จริยธรรม และจรรยาบรรณวิชาชีพ
3. เพื่อผลิตงานวิจัยที่มีคุณภาพ เพื่อพัฒนาองค์ความรู้ทางทันตแพทยศาสตร์
4. ให้บริการวิชาการแก่สังคม เพื่อสุขภาพที่ดีของประชาชนในเขตภาคเหนือตอนล่าง

นโยบายการดำเนินงาน ภาควิชาทันตกรรมป้องกัน

นโยบายหลัก

นโยบายของภาควิชาทันตกรรมป้องกัน มุ่งเน้นการตอบสนองต่อนโยบายและทิศทางการพัฒนาของคณะทันตแพทยศาสตร์ และมหาวิทยาลัย นโยบายของกระทรวงศึกษาธิการ ทั้งนโยบายตามแผนอุดมศึกษาระยะยาว 15 ปี และแผนพัฒนาการศึกษาระดับอุดมศึกษา รวมทั้งแผนพัฒนาเศรษฐกิจและสังคมแห่งชาติ

นโยบายด้านการเรียนการสอน

1. ส่งเสริมพัฒนากระบวนการจัดการเรียนการสอนทั้งระดับปริญญาบัณฑิตและบัณฑิตศึกษาให้มีความพร้อมรวมทั้งสนับสนุนการใช้เทคโนโลยีที่ก้าวหน้า
2. ส่งเสริมการพัฒนาศักยภาพอาจารย์และทรัพยากรการศึกษา
3. ผลิตบัณฑิตทันตแพทย์ที่มีคุณภาพและมีจรรยาบรรณ

นโยบายด้านการวิจัย

1. สนับสนุนให้อาจารย์ นิสิต และบุคลากรร่วมทำวิจัย เพื่อพัฒนาและค้นหาความรู้ใหม่ที่เกี่ยวข้องกับทันตกรรมป้องกัน
2. สนับสนุนให้มีการพัฒนาศักยภาพของอาจารย์ในด้านการวิจัย
3. สนับสนุนจัดกิจกรรมวิจัยของคณะทันตแพทยศาสตร์
4. ส่งเสริมการเผยแพร่งานวิจัยและสนับสนุนให้อาจารย์ในภาควิชามีแผนงานวิจัย

นโยบายด้านการประกันการศึกษา

1. ดำเนินงานประกันคุณภาพการศึกษาตามแนวทางของมหาวิทยาลัยนเรศวร เพื่อเป็นกลไกในการควบคุมการดำเนินงานต่างๆตามภารกิจของคณะฯ ให้เป็นไปอย่างมีประสิทธิภาพ โดยเฉพาะเพื่อให้ได้บัณฑิตที่พึงประสงค์ และเตรียมรับการตรวจสอบประเมินจากภายนอก
2. ส่งเสริมให้บุคลากรมีความรู้ในการจัดการความรู้ มีการแลกเปลี่ยนเรียนรู้ในหน่วยงานและสามารถพัฒนางานประจำเป็นงานวิจัย
3. ส่งเสริมให้บุคลากรมุ่งพัฒนาตนเองอย่างต่อเนื่องและส่งเสริมให้หน่วยงานมีความพร้อมในงานประกันคุณภาพการศึกษา

นโยบายด้านการจัดการความรู้

1. ส่งเสริมให้มีการแลกเปลี่ยนเรียนรู้ภายในหน่วยงาน
2. ส่งเสริมให้บุคลากรภายในภาควิชามีความรู้ความสามารถในด้านการจัดการความรู้

นโยบายด้านการบริการวิชาการ

1. ส่งเสริมให้มีการพัฒนาความรู้ของ บุคลากรภายในหน่วยงานและให้บริการทางทันตกรรมแก่ประชาชนให้ครอบคลุมในเขตภาคเหนือตอนล่าง
2. เป็นศูนย์กลางบริการวิชาการทางทันตแพทยศาสตร์และแลกเปลี่ยนเรียนรู้แก่บุคลากรในเขตภาคเหนือตอนล่าง
3. สนับสนุนให้คณาจารย์และบุคลากรนำปัญหาทางสุขภาพช่องปากของชุมชนและภูมิปัญญาท้องถิ่นมาสู่การทำวิจัย

นโยบายด้านการทำนุบำรุงศิลปวัฒนธรรม

1. สนับสนุนบุคลากรทุกระดับ ทั้งอาจารย์ เจ้าหน้าที่และนิสิตให้มีจิตสำนึกในการส่งเสริมทำนุบำรุงศิลปวัฒนธรรม
2. สนับสนุนกิจกรรมที่มุ่งทำนุบำรุงศิลปวัฒนธรรม

ส่วนที่ 3

รายละเอียดของนโยบาย/แผนงาน/งาน/โครงการ

แผนงาน/งาน/โครงการ ภาควิชาทันตกรรมป้องกัน ปีงบประมาณ 2553 - 2554

แผนงาน	กลยุทธ์	งาน/โครงการ	ดัชนีชี้วัดความสำเร็จ	ปี งบประมาณ พ.ศ.	
				2553	2554
แผนงานการเรียนการสอน	1. พัฒนาระบบการจัดการเรียนการสอน	1. งานบริหารจัดการระบบการเรียนการสอน	1. มีการประชุมคณะกรรมการวิชาการและมีผลการดำเนินงานทุกเดือน	✓	✓
		2. โครงการประเมินปัจจัยการเรียนการสอน - การประเมินการสอนของอาจารย์โดยนิสิต - การประเมินรายวิชาโดยนิสิต - การประเมินปัจจัยเกื้อหนุนด้านต่าง ๆ	1. ผลประเมินอาจารย์และรายวิชาในแต่ละภาควิชาได้คะแนนไม่ต่ำกว่า 3 จาก 5 2. ผลประเมินปัจจัยเกื้อหนุนแต่ละด้านได้คะแนนไม่ต่ำกว่า 3 จาก 5	✓	✓
		3. งานระบบฐานข้อมูลนิสิต - การอบรมการใช้ระบบฐานข้อมูลนิสิตแก่บุคลากร - การติดตามผลการเรียนนิสิต	1. มีการใช้ระบบฐานข้อมูลในการจัดการเรียนการสอน การลงทะเบียน และการตัดเกรดทุกรายวิชา 2. มีการส่งผลการเรียนให้แก่ผู้ปกครองทุกภาคการศึกษา 3. มีการสรุปการติดตามผลการเรียนนิสิตแต่ละกลุ่มรับเข้าทุกปีการศึกษา	✓	✓
	2. พัฒนาศักยภาพอาจารย์	1. โครงการพัฒนาศักยภาพด้านการเรียนการสอน	1. อาจารย์อย่างน้อยร้อยละ 70 เข้าร่วมโครงการ	✓	✓

แผนงาน	กลยุทธ์	งาน/โครงการ	ดัชนีชี้วัดความสำเร็จ	ปีงบประมาณ พ.ศ.		
				2553	2554	
แผนงานการเรียนการสอน (ต่อ)		2. โครงการพัฒนาความรู้ทางวิชาชีพ	1. มีการจัดโครงการ/กิจกรรมพัฒนาความรู้ทางวิชาชีพทุกปีการศึกษา	✓	✓	
			2. อาจารย์อย่างน้อยร้อยละ 70 เข้าร่วมโครงการ	✓	✓	
		3. การสนับสนุนการพัฒนาศักยภาพทางวิชาการ	1. อาจารย์อย่างน้อยร้อยละ 70 ได้เข้าร่วมกิจกรรมอบรมวิชาการภายนอกคณะ	✓	✓	
			2. อาจารย์มีการนำเสนอผลงานทางวิชาการภายนอกคณะฯ อย่างน้อย 1 เรื่อง/ปี	✓	✓	
	3. พัฒนาศูนย์บริการการศึกษา	4. โครงการประชุมสัมมนาพัฒนาหลักสูตร	1. อาจารย์มีส่วนร่วมในการพัฒนาหลักสูตร	✓		
			1. โครงการการพัฒนาศูนย์ข้อมูลทางวิชาการ - โครงการศูนย์ข้อมูลวิชาการ ทันตแพทยศาสตร์ - โครงการจัดหาหนังสือห้องสมุด	1. มีการจัดหาตำรา วารสารและระบบข้อมูลทางวิชาการทุกปีการศึกษา	✓	✓
					✓	✓
		2. การจัดหาวัสดุและครุภัณฑ์การศึกษาให้เพียงพอ	1. มีการจัดหาวัสดุและครุภัณฑ์การศึกษาประกอบห้องเรียน ห้องปฏิบัติการและคลินิกทุกปีการศึกษา	✓	✓	
			3. การพัฒนาสื่อการเรียนรู้ด้วยตนเอง - ผลิตสื่อการสอนทางอินเทอร์เน็ต(e-learning)	1. นิสิตเข้าใช้งานเพื่อการค้นคว้า	✓	✓

แผนงาน	กลยุทธ์	งาน/โครงการ	ดัชนีชี้วัดความสำเร็จ	ปีงบประมาณ พ.ศ.	
				2553	2554
แผนงานวิจัย(ต่อ)	1. สนับสนุนให้อาจารย์ นิสิตและบุคลากร ทำวิจัย	- ผลิตสื่อการสอนรายวิชา			
		1.โครงการนำเสนอผลงานวิจัยนิสิตชั้นปีที่ 5 และ 6	1. มีบุคลากรในภาควิชาเป็นอาจารย์ที่ปรึกษา	✓	✓
		2. โครงการอบรมเชิงปฏิบัติการเรื่อง วิจัยสถาบัน บุคลากรสายสนับสนุน คณะทันตแพทยศาสตร์	2. มีบุคลากรสายสนับสนุนเข้าร่วมโครงการ	✓	-
		2. โครงการอบรม ประชุมสัมมนา เพื่อพัฒนาทักษะการวิจัย	1. จัดโครงการอบรมประชุมสัมมนา และ ประชุมเชิงปฏิบัติการด้านการวิจัยอย่าง น้อย 1 โครงการ/ปี	✓	✓
			2. แต่ละโครงการมีอาจารย์อย่างน้อยร้อยละ 50 เข้าร่วมการประชุม	✓	✓
		3. โครงการวิจัยร่วมกับหน่วยงานภายนอก	3. ผู้เข้าร่วมประชุมส่วนใหญ่มีความ พึงพอใจในการจัดประชุม	✓	✓
	4. โครงการไปศึกษาดูงานวิชาการและวิจัย	1.ภาควิชาฯ มีผลงานวิจัยร่วมๆ กับหน่วยงาน อย่างน้อยภายนอกอย่างน้อยปีละ 1 เรื่อง	✓	✓	
	2. ไปศึกษาดูงานวิชาการและวิจัย	1. อาจารย์ได้รับความรู้ด้านงานวิจัยเพิ่ม เติมและเกิดความสัมพันธ์อันดีกับ นักวิจัยต่างสถาบัน	✓	✓	
	2. ปลุกฝังให้นิสิตมีพื้นฐานและเห็น คุณค่าของการวิจัย	1. โครงการสัปดาห์วิจัยคณะฯ	1. นิสิตชั้นปีที่ 5 และ 6 ทุกคนเข้าร่วม โครงการและได้นำเสนอโครงร่างหรือผลงานวิจัย	✓	✓

แผนงาน	กลยุทธ์	งาน/โครงการ	ดัชนีชี้วัดความสำเร็จ	ปีงบประมาณ พ.ศ.	
				2553	2554
แผนงานวิจัย(ต่อ)			2. อาจารย์ที่มีผลงานวิจัยได้นำเสนอ แลกเปลี่ยนความรู้กับนิสิต และคณาจารย์	✓	✓
แผนงานบริการวิชาการแก่สังคม	1. ให้บริการทางทันตกรรมแก่ประชาชน ในเขตภาคเหนือตอนล่างร่วมกับคณะฯ	1. โครงการบำบัดรักษาทางทันตกรรมแก่ ผู้ด้อยโอกาส 1.1 โครงการทันตกรรมพระราชทาน มหาวิทยาลัยนเรศวร 1.2 โครงการออกหน่วยทันตกรรมเคลื่อนที่ มหาวิทยาลัยนเรศวรร่วมกับมหาวิทยาลัย 2. งานให้บริการทางทันตกรรมแก่บุคคล ทั่วไป - โครงการรายการวิทยุฟันทอล์ค - โครงการแผ่นพับส่งเสริมสุขภาพ - โครงการสร้างเสริมสุขภาพช่องปากเด็ก ก่อนวัยเรียน	1.1. ให้บริการบำบัดทางทันตกรรมครั้งละไม่ต่ำกว่า 300 ราย 1.2. ให้บริการบำบัดทางทันตกรรมครั้งละไม่ต่ำกว่า 150 ราย 2.1. ให้บริการบำบัดทางทันตกรรมปีละไม่ต่ำกว่า 200 ราย - ผู้เข้ารับบริการมีความพึงพอใจในระดับดี - ผู้เข้ารับบริการมีความพึงพอใจในระดับดี - ผู้เข้ารับบริการมีความพึงพอใจในระดับดี	✓	✓
	2. เป็นศูนย์เผยแพร่และแลกเปลี่ยนเรียนรู้ ทางวิชาการแก่ทันตบุคลากรในเขตภาค เหนือตอนล่าง	1. โครงการประชุมวิชาการและศึกษาต่อเนื่อง - โครงการประชุมวิชาการในสาขาวิชา - วิทยากรให้ความรู้แก่ทันตบุคลากรในสถาบัน ต่างๆ	1. มีการจัดประชุมวิชาการอย่างน้อย 2 โครงการ 2. มีบุคลากรภายนอกเข้าร่วมโครงการ	✓	✓

แผนงาน	กลยุทธ์	งาน/โครงการ	ดัชนีชี้วัดความสำเร็จ	ปีงบประมาณ พ.ศ.	
				2553	2554
แผนงานบริการวิชาการแก่สังคม (ต่อ)	3. สนับสนุนการนำข้อมูลทางทันตสุขภาพ ของชุมชนสู่งานวิจัย	2.งานพัฒนาศักยภาพฐานข้อมูลวิชาการทาง ทันตแพทยศาสตร์	1. ท้องอ่านหนังสือคณะฯมีหนังสือ ตำรา และวารสารทางทันตแพทยศาสตร์ที่ทันสมัย มีระบบค้นหาข้อมูลทางอิเล็กทรอนิกส์ และมีผู้มาใช้บริการจากภายนอก	✓	✓
	4. สนับสนุนการจัดทำฐานข้อมูลบริการ วิชาการ	1. งานระบบฐานข้อมูลด้านบริการวิชาการ คณะทันตแพทยศาสตร์	1. มีผู้รับผิดชอบด้านฐานข้อมูลบริการวิชา การสู่สังคม	✓	✓
			2. มีฐานข้อมูลด้านบริการวิชาการสู่สังคม และมีการเผยแพร่	✓	✓
แผนงานด้านการทำนุบำรุง ศิลปวัฒนธรรม	1. งานส่งเสริมศิลปวัฒนธรรมร่วมกับ คณะฯ	โครงการส่งเสริมศิลปวัฒนธรรม คณะทันตแพทยศาสตร์	1. โครงการมีการดำเนินกิจกรรม 2 กิจกรรม ต่อโครงการต่อปีและบุคลากรของภาคฯเข้าร่วม	✓	✓
			2. จำนวนอาจารย์ เจ้าหน้าที่ และนิสิตที่เข้า ร่วมโครงการ รวมกันแล้วอย่างน้อย 80%	✓	✓
แผนงานประกันคุณภาพการศึกษา	1. ส่งเสริมและสนับสนุนการดำเนินงาน ประกันคุณภาพการศึกษา และสร้าง จิตสำนึกคุณภาพแก่บุคลากรร่วมกับ คณะฯ	1. โครงการพัฒนาการประกันคุณภาพ การศึกษา	1. มีบุคลากรทุกระดับเข้าร่วมโครงการ	✓	✓
			2. บุคลากรร้อยละ 50 มีความเข้าใจ ในงานประกันคุณภาพการศึกษามากขึ้น	✓	✓
		2. โครงการประกันคุณภาพการศึกษา ภายใน	1. มีการจัดทำ SAR/CAR/YAR ประจำปี การศึกษาของคณะฯ	✓	✓

แผนงาน	กลยุทธ์	งาน/โครงการ	ดัชนีชี้วัดความสำเร็จ	ปีงบประมาณ พ.ศ.	
				2553	2554
			2. มีการจัดทำ SAR/CAR/YAR ประจำปี	✓	✓
แผนงานประกันคุณภาพการศึกษา (ต่อ)		2. โครงการประกันคุณภาพการศึกษา ภายใน (ต่อ)	การศึกษา ของหน่วยงานย่อยอย่างน้อย 5 หน่วยงาน		
		3. งานฐานข้อมูลดำเนินงานประกันคุณภาพ การศึกษา	1. มีคณะกรรมการรับผิดชอบด้านการ จัดทำฐานข้อมูลดำเนินงานประกันคุณภาพ และดำเนินงานอย่างต่อเนื่อง	✓	✓
			2. มีการจัดทำฐานข้อมูล NUQADB ของ คณะฯทุกปี	✓	✓
		4. โครงการกิจกรรม 5 ส.	1. มีคณะกรรมการรับผิดชอบกิจกรรม 5 ส. และมีการดำเนินงานอย่างต่อเนื่อง	✓	✓
			2. บุคลากรอย่างน้อยร้อยละ 50 มีความรู้ ความเข้าใจในกิจกรรม 5 ส. มากขึ้น	✓	✓
			3. มีการจัดการตรวจประเมินพื้นที่และ การทำความสะอาดใหญ่	✓	✓
แผนงานส่งเสริมการจัดการความรู้	1. ส่งเสริมให้บุคลากรมีความรู้ในด้าน "การจัดการความรู้"	มีการจัดการความรู้ภายในภาควิชา	1. บุคลากรทุกระดับได้เข้าร่วมประชุม	✓	✓
			2. บุคลากรส่วนใหญ่มีความรู้ ความเข้าใจ เพิ่มขึ้น ผลการประเมินความพึงพอใจ อยู่ในระดับดี	✓	✓

แผนงาน	กลยุทธ์	งาน/โครงการ	ดัชนีชี้วัดความสำเร็จ	ปีงบประมาณ พ.ศ.	
				2553	2554
	2. ส่งเสริมการแลกเปลี่ยนเรียนรู้ใน หน่วยงาน	1. มีการแลกเปลี่ยนเรียนรู้ด้านการเรียนการสอน 2.มีการแลกเปลี่ยนเรียนรู้ด้านการประกันคุณภาพ	1. มีการแลกเปลี่ยนด้านการเรียนการสอน 2.มีการแลกเปลี่ยนด้านการประกันคุณภาพ	✓	✓
	3. ส่งเสริมบุคลากร ให้สามารถพัฒนา งานประจำเป็นงานวิจัย	1. งานวิจัยสถาบัน 2. ส่งเสริมให้บุคลากรภายในภาควิชาทำงานวิจัย	1. มีผลงานวิจัยสถาบันอย่างน้อย 1 เรื่อง/ปี	✓	✓
แผนงานพัฒนาบุคลากร	1. ส่งเสริมการศึกษาของอาจารย์และ บุคลากรสายสนับสนุน	1. โครงการศึกษาต่อระดับสูงขึ้น	1. อาจารย์และบุคลากรฯ มีการศึกษาต่อ ระดับสูงขึ้นอย่างน้อยปีละ 1 คน	✓	✓
	2. ส่งเสริมการเข้าร่วมอบรมสัมมนา ของอาจารย์และบุคลากรสายสนับสนุน	1. โครงการอบรมความรู้ด้านคอมพิวเตอร์	1. บุคลากรทุกระดับได้เข้าร่วมประชุม อบรม โครงการ	✓	✓
		2. โครงการอบรมสัมมนาความรู้ทางวิชาชีพ	1. การจัดโครงการ / กิจกรรมพัฒนา ความรู้ทางวิชาชีพทุกปีการศึกษา	✓	✓
			2. อาจารย์อย่างน้อยร้อยละ 70 เข้าร่วม โครงการ	✓	✓
3. ส่งเสริมอาจารย์ให้มีตำแหน่งทางวิชาการ	1.โครงการสัมมนาการขอตำแหน่งทางวิชาการ	1. อาจารย์มีตำแหน่งทางวิชาการเพิ่มขึ้นอย่างน้อย 1 ท่าน/ปี	✓	✓	

สรุปผลการดำเนินงาน แผนงาน/งาน/โครงการ ภาควิชาทันตกรรมป้องกัน คณะทันตแพทยศาสตร์ มหาวิทยาลัยนเรศวร ประจำปีงบประมาณ 2554

แผนงาน	กลยุทธ์	งาน/โครงการ	ดัชนีชี้วัดความสำเร็จ	ผลการปฏิบัติงาน/โครงการ		
				ดำเนินการแล้ว	กำลังดำเนินการ	ยังไม่ได้ดำเนินการ
แผนงานการเรียนการสอน	1. พัฒนาระบบการจัดการเรียนการสอน	1. งานบริหารจัดการระบบการเรียนการสอน	1. มีการประชุมคณะกรรมการวิชาการและมีผลการดำเนินงานทุกเดือน	✓		
		2. โครงการประเมินปัจจัยการเรียนการสอน - การประเมินการสอนของอาจารย์โดยนิสิต - การประเมินรายวิชาโดยนิสิต - การประเมินปัจจัยเกื้อหนุนด้านต่าง ๆ	1. ผลประเมินอาจารย์และรายวิชาในแต่ละภาควิชาได้คะแนนไม่ต่ำกว่า 3 จาก 5 2. ผลประเมินปัจจัยเกื้อหนุนแต่ละด้านได้คะแนนไม่ต่ำกว่า 3 จาก 5	✓		
		3. งานระบบฐานข้อมูลนิสิต - การอบรมการใช้ระบบฐานข้อมูลนิสิตแก่บุคลากร - การติดตามผลการเรียนนิสิต	1. มีการใช้ระบบฐานข้อมูลในการจัดการเรียนการสอน การลงทะเบียน และการตัดเกรดทุกรายวิชา 2. มีการส่งผลการเรียนให้แก่ผู้ปกครองทุกภาคการศึกษา 3. มีการสรุปการติดตามผลการเรียนนิสิตแต่ละกลุ่มรับเข้าทุกปีการศึกษา	✓		
	2. พัฒนาศักยภาพอาจารย์	1. โครงการพัฒนาศักยภาพด้านการเรียนการสอน	1. อาจารย์อย่างน้อยร้อยละ 70 เข้าร่วมโครงการ	✓		

แผนงาน	กลยุทธ์	งาน/โครงการ	ดัชนีชี้วัดความสำเร็จ	ผลการปฏิบัติงาน/โครงการ		
				ดำเนินการแล้ว	ดำเนินการแล้ว	ดำเนินการแล้ว
แผนงานการเรียนการสอน (ต่อ)		2. โครงการพัฒนาความรู้ทางวิชาชีพ	1. มีการจัดโครงการ/กิจกรรมพัฒนาความรู้ทางวิชาชีพทุกปีการศึกษา 2. อาจารย์อย่างน้อยร้อยละ 70 เข้าร่วมโครงการ	✓		
		3. การสนับสนุนการพัฒนาศักยภาพทางวิชาการ	1. อาจารย์อย่างน้อยร้อยละ 70 ได้เข้าร่วมกิจกรรมอบรมวิชาการภายนอกคณะ 2. อาจารย์มีการนำเสนอผลงานทางวิชาการภายนอกคณะฯ อย่างน้อย 1 เรื่อง/ปี	✓		
		4. โครงการประชุมสัมมนาพัฒนาหลักสูตร	1. อาจารย์มีส่วนร่วมในการพัฒนาหลักสูตร	✓		
	3. พัฒนาทรัพยากรการศึกษา	1. โครงการการพัฒนาศูนย์ข้อมูลทางวิชาการ - โครงการศูนย์ข้อมูลวิชาการทันตแพทยศาสตร์ - โครงการจัดหาหนังสือห้องสมุด	1. มีการจัดหาตำรา วารสารและระบบข้อมูลทางวิชาการทุกปีการศึกษา	✓		
		2. การจัดหาวัสดุและครุภัณฑ์การศึกษาให้เพียงพอ	1. มีการจัดหาวัสดุและครุภัณฑ์การศึกษาประกอบห้องเรียน ห้องปฏิบัติการและคลินิกทุกปีการศึกษา	✓		
		3. การพัฒนาสื่อการเรียนรู้ด้วยตนเอง - ผลิตสื่อการสอนทางอินเทอร์เน็ต	1. นิสิตเข้าใช้งานเพื่อการค้นคว้า	✓		

แผนงาน	กลยุทธ์	งาน/โครงการ	ดัชนีชี้วัดความสำเร็จ	ผลการปฏิบัติงาน/โครงการ		
				ดำเนินการแล้ว	ดำเนินการแล้ว	ดำเนินการแล้ว
แผนงานวิจัย(ต่อ)	1. สนับสนุนให้อาจารย์ นิสิตและบุคลากรทำวิจัย	- ผลิตสื่อการสอนรายวิชา		✓		
		1.โครงการนำเสนอผลงานวิจัยนิสิตชั้นปีที่ 5 และ 6	1. มีบุคลากรในภาควิชาเป็นอาจารย์ที่ปรึกษา	✓		
		2. โครงการอบรมเชิงปฏิบัติการเรื่อง วิจัยสถาบันบุคลากรสายสนับสนุน คณะทันตแพทยศาสตร์	2. มีบุคลากรสายสนับสนุนเข้าร่วมโครงการ	✓		
		2. โครงการอบรม ประชุมสัมมนา เพื่อพัฒนาทักษะการวิจัย	1. จัดโครงการอบรมประชุมสัมมนา และประชุมเชิงปฏิบัติการด้านการวิจัยอย่างน้อย 1 โครงการ/ปี	✓		
			2. แต่ละโครงการมีอาจารย์อย่างน้อยร้อยละ 50 เข้าร่วมการประชุม	✓		
		3. โครงการวิจัยร่วมกับหน่วยงานภายนอก	3. ผู้เข้าร่วมประชุมส่วนใหญ่มีความพึงพอใจในการจัดประชุม	✓		
	4. โครงการไปศึกษาดูงานวิชาการและวิจัย	1.ภาควิชาฯ มีผลงานวิจัยร่วมๆ กับหน่วยงานอย่างน้อยภายนอกอย่างน้อยปีละ 1 เรื่อง	✓			
		1. อาจารย์ได้รับความรู้ด้านงานวิจัยเพิ่มเติมและเกิดความสัมพันธ์อันดีกับนักวิจัยต่างสถาบัน	✓			
	2. ปลุกฝังให้นิสิตมีพื้นฐานและเห็นคุณค่าของการวิจัย	1. โครงการสัปดาห์วิจัยคณะฯ	1. นิสิตชั้นปีที่ 5และ 6ทุกคนเข้าร่วมโครงการและได้นำเสนอโครงร่างหรือผลงานวิจัย	✓		

แผนงาน	กลยุทธ์	งาน/โครงการ	ดัชนีชี้วัดความสำเร็จ	ผลการปฏิบัติงาน/โครงการ		
				ดำเนินการแล้ว	ดำเนินการแล้ว	ดำเนินการแล้ว
แผนงานวิจัย(ต่อ)			2. อาจารย์ที่มีผลงานวิจัยได้นำเสนอ แลกเปลี่ยนความรู้กับนิสิต และคณาจารย์	✓		
แผนงานบริการวิชาการแก่สังคม	1. ให้บริการทางทันตกรรมแก่ ประชาชนในเขตภาคเหนือตอนล่าง ร่วมกับคณะฯ	1. โครงการบำบัดรักษาทางทันตกรรมแก่ ผู้ด้อยโอกาส 1.1 โครงการทันตกรรมพระราชทาน มหาวิทยาลัยนเรศวร 1.2 โครงการออกหน่วยทันตกรรม เคลื่อนที่มหาวิทยาลัยนเรศวรร่วมกับ มหาวิทยาลัย 2. งานให้บริการทางทันตกรรมแก่บุคคล ทั่วไป - โครงการรายการวิทยุฟันทอล์ค - โครงการแผ่นพับส่งเสริมสุขภาพ - โครงการสร้างเสริมสุขภาพช่องปาก เด็กก่อนวัยเรียน	1.1. ให้บริการบำบัดทางทันตกรรมครั้งละไม่ ต่ำกว่า 300 ราย 1.2. ให้บริการบำบัดทางทันตกรรมครั้งละไม่ ต่ำกว่า 150 ราย 2.1. ให้บริการบำบัดทางทันตกรรมปีละไม่ต่ำ กว่า 200 ราย - ผู้เข้ารับบริการมีความพึงพอใจในระดับดี - ผู้เข้ารับบริการมีความพึงพอใจในระดับดี - ผู้เข้ารับบริการมีความพึงพอใจในระดับดี	✓ ✓ ✓ ✓ ✓		
	2. เป็นศูนย์เผยแพร่และแลกเปลี่ยน เรียนรู้ทางวิชาการแก่ทันตบุคลากร ในเขตภาคเหนือตอนล่าง	1. โครงการประชุมวิชาการและศึกษา ต่อเนื่อง - โครงการประชุมวิชาการในสาขาวิชา - วิทยากรให้ความรู้แก่ทันตบุคลากรใน สถาบัน ต่างๆ	1. มีการจัดประชุมวิชาการอย่างน้อย 2 โครงการ 2. มีบุคลากรภายนอกเข้าร่วมโครงการ	✓ ✓		

แผนงาน	กลยุทธ์	งาน/โครงการ	ดัชนีชี้วัดความสำเร็จ	ผลการปฏิบัติงาน/โครงการ		
				ดำเนินการแล้ว	ดำเนินการแล้ว	ดำเนินการแล้ว
แผนงานบริการวิชาการแก่สังคม (ต่อ)	3. สนับสนุนการนำข้อมูลทางทันตสุขภาพของชุมชนสู่งานวิจัย	2.งานพัฒนาศักยภาพฐานข้อมูลวิชาการทางทันตแพทยศาสตร์	1. ห้องอ่านหนังสือคณะฯมีหนังสือ ตำรา และวารสารทางทันตแพทยศาสตร์ที่ทันสมัย มีระบบค้นหาข้อมูลทางอิเล็กทรอนิกส์ และมีผู้มาใช้บริการจากภายนอก	✓		
	4. สนับสนุนการจัดทำฐานข้อมูลบริการวิชาการ	1. งานระบบฐานข้อมูลด้านบริการวิชาการ คณะทันตแพทยศาสตร์	1. มีผู้รับผิดชอบด้านฐานข้อมูลบริการวิชาการสู่สังคม	✓		
			2. มีฐานข้อมูลด้านบริการวิชาการสู่สังคม และมีการเผยแพร่	✓		
แผนงานด้านการทำนุบำรุงศิลปวัฒนธรรม	1. งานส่งเสริมศิลปวัฒนธรรมร่วมกับคณะฯ	โครงการส่งเสริมศิลปวัฒนธรรม คณะทันตแพทยศาสตร์	1. โครงการมีการดำเนินกิจกรรม 2 กิจกรรม ต่อโครงการต่อปีและบุคลากรภาคฯเข้าร่วม	✓		
			2. จำนวนอาจารย์ เจ้าหน้าที่ และนิสิตที่เข้าร่วมโครงการ รวมกันแล้วอย่างน้อย 80%	✓		
แผนงานประกันคุณภาพการศึกษา	1. ส่งเสริมและสนับสนุนการดำเนินงานประกันคุณภาพการศึกษา และสร้างจิตสำนึกคุณภาพแก่บุคลากรร่วมกับคณะฯ	1. โครงการพัฒนาการประกันคุณภาพการศึกษา	1. มีบุคลากรทุกระดับเข้าร่วมโครงการ	✓		
			2. บุคลากรร้อยละ 50 มีความเข้าใจในงานประกันคุณภาพการศึกษามากขึ้น	✓		
		2. โครงการประกันคุณภาพการศึกษาภายใน	1. มีการจัดทำ SAR/CAR/YAR ประจำปี การศึกษาของคณะฯ	✓		

แผนงาน	กลยุทธ์	งาน/โครงการ	ดัชนีชี้วัดความสำเร็จ	ผลการปฏิบัติงาน/โครงการ		
				ดำเนินการแล้ว	ดำเนินการแล้ว	ดำเนินการแล้ว
แผนงานประกันคุณภาพการศึกษา (ต่อ)		2. โครงการประกันคุณภาพการศึกษาภายใน (ต่อ)	2. มีการจัดทำ SAR/CAR/YAR ประจำปีการศึกษา ของหน่วยงานย่อยอย่างน้อย 5 หน่วยงาน	✓		
		3. งานฐานข้อมูลด้านงานประกันคุณภาพการศึกษา	1. มีคณะกรรมการรับผิดชอบด้านการจัดทำฐานข้อมูลด้านงานประกันคุณภาพและดำเนินงานอย่างต่อเนื่อง	✓		
			2. มีการจัดทำฐานข้อมูล NUQADB ของคณะฯทุกปี	✓		
		4. โครงการกิจกรรม 5 ส.	1. มีคณะกรรมการรับผิดชอบกิจกรรม 5 ส. และมีการดำเนินงานอย่างต่อเนื่อง	✓		
			2. บุคลากรอย่างน้อยร้อยละ 50 มีความรู้ความเข้าใจในกิจกรรม 5 ส. มากขึ้น	✓		
			3. มีการจัดการตรวจประเมินพื้นที่และการทำความสะอาดใหญ่	✓		
แผนงานส่งเสริมการจัดการความรู้	1. ส่งเสริมให้บุคลากรมีความรู้ในด้าน"การจัดการความรู้"	มีการจัดการความรู้ภายในภาควิชา	1. บุคลากรทุกระดับได้เข้าร่วมประชุมเพิ่มขึ้น ผลการประเมินความพึงพอใจอยู่ในระดับดี	✓		
	2. ส่งเสริมการแลกเปลี่ยนเรียนรู้ในหน่วยงาน	1. มีการแลกเปลี่ยนเรียนรู้ด้านการเรียนการสอน	1. มีการแลกเปลี่ยนด้านการเรียนการสอน	✓		

แผนงาน	กลยุทธ์	งาน/โครงการ	ดัชนีชี้วัดความสำเร็จ	ผลการปฏิบัติงาน/โครงการ		
				ดำเนินการแล้ว	ดำเนินการแล้ว	ดำเนินการแล้ว
		2.มีการแลกเปลี่ยนเรียนรู้ด้านการประกันคุณภาพ	2.มีการแลกเปลี่ยนด้านการประกันคุณภาพ	✓		
	3. ส่งเสริมบุคลากร ให้สามารถพัฒนา งานประจำเป็นงานวิจัย	1. งานวิจัยสถาบัน 2. ส่งเสริมให้บุคลากรภายในภาคฯทำงานวิจัย	1. มีผลงานวิจัยสถาบันอย่างน้อย 1 เรื่อง/ปี	✓		
แผนงานพัฒนาบุคลากร	1.ส่งเสริมการศึกษาของอาจารย์และ บุคลากรสายสนับสนุน	1. โครงการศึกษาต่อระดับสูงขึ้น	1. อาจารย์และบุคลากรฯ มีการศึกษาต่อระดับสูงขึ้นอย่างน้อยปีละ 1 คน	✓		
	2. ส่งเสริมการเข้าร่วมอบรมสัมมนา ของอาจารย์และบุคลากรสายสนับสนุน	1. โครงการอบรมความรู้ด้านคอมพิวเตอร์	1. บุคลากรทุกระดับได้เข้าร่วมประชุม อบรมโครงการ	✓		
		2. โครงการอบรมสัมมนาความรู้ทางวิชาชีพ	1. การจัดโครงการ / กิจกรรมพัฒนา ความรู้ทางวิชาชีพทุกปีการศึกษา	✓		
			2. อาจารย์อย่างน้อยร้อยละ 70 เข้าร่วม โครงการ	✓		
	3. ส่งเสริมอาจารย์ให้มีตำแหน่งทาง วิชาการ	1.โครงการสัมมนาการขอตำแหน่งทาง วิชาการ	1. อาจารย์มีตำแหน่งทางวิชาการเพิ่มขึ้นอย่างน้อย 1 ท่าน/ปี	✓		

สรุปการประเมินผลการดำเนินการแผนงาน/งาน/โครงการ ภาควิชาทันตกรรมป้องกัน คณะทันตแพทยศาสตร์ มหาวิทยาลัยนเรศวร ประจำปีงบประมาณ 2554

แผนงาน	กลยุทธ์	งาน/โครงการ	ดัชนีชี้วัดความสำเร็จ	ปี งบประมาณ พ.ศ. 2554
แผนงานการเรียนการสอน	1. พัฒนาระบบการจัดการเรียนการสอน	1. งานบริหารจัดการระบบการเรียนการสอน	1. มีการประชุมคณะกรรมการวิชาการและมีผลการดำเนินงานทุกเดือน	ผ่านเกณฑ์
		2. โครงการประเมินปัจจัยการเรียนการสอน - การประเมินการสอนของอาจารย์โดยนิสิต - การประเมินรายวิชาโดยนิสิต - การประเมินปัจจัยเกี่ยวพันด้านต่าง ๆ	1. ผลประเมินอาจารย์และรายวิชาในแต่ละภาควิชาได้คะแนนไม่ต่ำกว่า 3 จาก 5 2. ผลประเมินปัจจัยเกี่ยวพันแต่ละด้านได้คะแนนไม่ต่ำกว่า 3 จาก 5	ผ่านเกณฑ์ ผ่านเกณฑ์
		3. งานระบบฐานข้อมูลนิสิต - มีการใช้ระบบฐานข้อมูลนิสิตแก่บุคลากร - การติดตามผลการเรียนนิสิต	1. มีการใช้ระบบฐานข้อมูลในการจัดการเรียนการสอน การลงทะเบียน และการตัดเกรดทุกรายวิชา 2. มีการส่งผลการเรียนให้แก่ผู้ปกครองทุกภาคการศึกษา 3. มีการสรุปการติดตามผลการเรียนนิสิตแต่ละกลุ่มรับเข้าทุกปีการศึกษา	ผ่านเกณฑ์ ผ่านเกณฑ์
	2. พัฒนาศักยภาพอาจารย์	1. โครงการพัฒนาศักยภาพด้านการเรียนการสอน	1. อาจารย์อย่างน้อยร้อยละ 70 เข้าร่วมโครงการ	ผ่านเกณฑ์

แผนงาน	กลยุทธ์	งาน/โครงการ	ดัชนีชี้วัดความสำเร็จ	ปีงบประมาณ พ.ศ. 2554	
แผนงานการเรียนการสอน (ต่อ)		2. โครงการพัฒนาความรู้ทางวิชาชีพ	1. มีการจัดโครงการ/กิจกรรมพัฒนาความรู้ทางวิชาชีพทุกปีการศึกษา 2. อาจารย์อย่างน้อยร้อยละ 70 เข้าร่วมโครงการ	ผ่านเกณฑ์ ผ่านเกณฑ์	
		3. การสนับสนุนการพัฒนาศักยภาพทางวิชาการ	1. อาจารย์อย่างน้อยร้อยละ 70 ได้เข้าร่วมกิจกรรมอบรมวิชาการภายนอกคณะ 2. อาจารย์มีการนำเสนอผลงานทางวิชาการภายนอกคณะฯ อย่างน้อย 1 เรื่อง/ปี	ผ่านเกณฑ์ ผ่านเกณฑ์	
			4. โครงการประชุมสัมมนาพัฒนาหลักสูตร	1. อาจารย์มีส่วนร่วมในการพัฒนาหลักสูตร	ผ่านเกณฑ์
		3. พัฒนาศักยภาพการศึกษาศึกษา	1. โครงการการพัฒนาศูนย์ข้อมูลทางวิชาการ - โครงการศูนย์ข้อมูลวิชาการ ทันตแพทยศาสตร์ - โครงการจัดหาหนังสือห้องสมุด	1. มีการจัดหาตำรา วารสารและระบบข้อมูลทางวิชาการทุกปีการศึกษา	ผ่านเกณฑ์
	2. การจัดหาวัสดุและครุภัณฑ์การศึกษาให้เพียงพอ			1. มีการจัดหาวัสดุและครุภัณฑ์การศึกษาประกอบห้องเรียน ห้องปฏิบัติการ และคลินิกทุกปีการศึกษา	ผ่านเกณฑ์
	3. การพัฒนาสื่อการเรียนรู้ด้วยตนเอง - ผลิตสื่อการสอนทางอินเทอร์เน็ต(e-learning)			1. นิสิตเข้าใช้งานเพื่อการค้นคว้า	ผ่านเกณฑ์

แผนงาน	กลยุทธ์	งาน/โครงการ	ดัชนีชี้วัดความสำเร็จ	ปีงบประมาณ พ.ศ. 2554
แผนงานวิจัย(ต่อ)	1. สนับสนุนให้อาจารย์ นิสิตและบุคลากร ทำวิจัย	- ผลิตสื่อการสอนรายวิชา		ผ่านเกณฑ์
		1.โครงการนำเสนอผลงานวิจัยนิสิตชั้นปีที่ 5 และ 6	1. มีบุคลากรในภาควิชาเป็นอาจารย์ที่ปรึกษา	ผ่านเกณฑ์
		2. โครงการอบรมเชิงปฏิบัติการเรื่อง วิจัยสถาบัน บุคลากรสายสนับสนุน คณะทันตแพทยศาสตร์	2. มีบุคลากรสายสนับสนุนเข้าร่วมโครงการ	ไม่ผ่านเกณฑ์
		2. โครงการอบรม ประชุมสัมมนา เพื่อพัฒนาทักษะการวิจัย	1. จัดโครงการอบรมประชุมสัมมนา และประชุมเชิงปฏิบัติการด้านการวิจัยอย่างน้อย 1 โครงการ/ปี 2. แต่ละโครงการมีอาจารย์อย่างน้อยร้อยละ 50 เข้าร่วมการประชุม 3. ผู้เข้าร่วมประชุมส่วนใหญ่มีความพึงพอใจในการจัดประชุม	ผ่านเกณฑ์ ผ่านเกณฑ์ ผ่านเกณฑ์
		3. โครงการวิจัยร่วมกับหน่วยงานภายนอก	1.ภาควิชาฯ มีผลงานวิจัยร่วมกับ หน่วยงานอย่างน้อยภายนอกอย่างน้อยปีละ 1 เรื่อง	ผ่านเกณฑ์
	4. โครงการไปศึกษาดูงานวิชาการและวิจัย	1. อาจารย์ได้รับความรู้ด้านงานวิจัยเพิ่มเติมและเกิดความสัมพันธ์อันดีกับนักวิจัยต่างสถาบัน	ผ่านเกณฑ์	
	2. ปลุกฝังให้นิสิตมีพื้นฐานและเห็นคุณค่าของการวิจัย	1. โครงการสัปดาห์วิจัยคณะฯ	1. นิสิตชั้นปีที่ 5 และ 6 ทุกคนเข้าร่วมโครงการและได้นำเสนอโครงร่างหรือผลงานวิจัย	ผ่านเกณฑ์

แผนงาน	กลยุทธ์	งาน/โครงการ	ดัชนีชี้วัดความสำเร็จ	ปีงบประมาณ พ.ศ. 2554
แผนงานวิจัย(ต่อ)			2. อาจารย์ที่มีผลงานวิจัยได้นำเสนอ แลกเปลี่ยนความรู้กับนิสิต และคณาจารย์	ผ่านเกณฑ์
แผนงานบริการวิชาการแก่สังคม	1. ให้บริการทางทันตกรรมแก่ประชาชน ในเขตภาคเหนือตอนล่างร่วมกับคณะฯ	1. โครงการบำบัดรักษาทางทันตกรรมแก่ ผู้ด้อยโอกาส 1.1 โครงการทันตกรรมพระราชทาน มหาวิทยาลัยนเรศวร 1.2 โครงการออกหน่วยทันตกรรมเคลื่อนที่ มหาวิทยาลัยนเรศวรร่วมกับมหาวิทยาลัย 2. งานให้บริการทางทันตกรรมแก่บุคคล ทั่วไป - โครงการรายการวิทยุทันตอล์ค - โครงการแผ่นพับส่งเสริมสุขภาพ - โครงการสร้างเสริมสุขภาพช่องปากเด็ก ก่อนวัยเรียน	1.1. ให้บริการบำบัดทางทันตกรรมครั้งละไม่ต่ำกว่า 300 ราย 1.2. ให้บริการบำบัดทางทันตกรรมครั้งละไม่ต่ำกว่า 150 ราย 2.1. ให้บริการบำบัดทางทันตกรรมปีละไม่ต่ำกว่า 200 ราย - ผู้เข้ารับบริการมีความพึงพอใจในระดับดี - ผู้เข้ารับบริการมีความพึงพอใจในระดับดี - ผู้เข้ารับบริการมีความพึงพอใจในระดับดี	ผ่านเกณฑ์ ผ่านเกณฑ์ ผ่านเกณฑ์
	2. เป็นศูนย์เผยแพร่และแลกเปลี่ยนเรียนรู้ ทางวิชาการแก่ทันตบุคลากรในเขตภาค เหนือตอนล่าง	1. โครงการประชุมวิชาการและศึกษาต่อเนื่อง - โครงการประชุมวิชาการในสาขาวิชา - วิทยากรให้ความรู้แก่ทันตบุคลากรในสถาบัน ต่างๆ	1. มีการจัดประชุมวิชาการอย่างน้อย 2 โครงการ 2. มีบุคลากรภายนอกเข้าร่วมโครงการ	ผ่านเกณฑ์ ผ่านเกณฑ์

แผนงาน	กลยุทธ์	งาน/โครงการ	ดัชนีชี้วัดความสำเร็จ	ปีงบประมาณ พ.ศ. 2554
แผนงานบริการวิชาการแก่สังคม (ต่อ)	3. สนับสนุนการนำข้อมูลทางทันตสุขภาพ ของชุมชนสู่งานวิจัย	2.งานพัฒนาศักยภาพฐานข้อมูล วิชาการทางทันตแพทยศาสตร์	1. ห้องอ่านหนังสือคณะฯมีหนังสือ ตำรา และวารสารทางทันตแพทยศาสตร์ที่ทันสมัย มีระบบค้นหาข้อมูลทางอิเล็กทรอนิกส์ และมีผู้มาใช้บริการจากภายนอก	ผ่านเกณฑ์
	4. สนับสนุนการจัดทำฐานข้อมูลบริการ วิชาการ	1. งานระบบฐานข้อมูลด้านบริการวิชาการ คณะทันตแพทยศาสตร์	1. มีผู้รับผิดชอบด้านฐานข้อมูลบริการวิชา การสู่สังคม	ผ่านเกณฑ์
			2. มีฐานข้อมูลด้านบริการวิชาการสู่สังคม และมีการเผยแพร่	ผ่านเกณฑ์
	แผนงานด้านการทำนุบำรุง ศิลปวัฒนธรรม	1. งานส่งเสริมศิลปวัฒนธรรมร่วมกับ คณะฯ	1.โครงการส่งเสริมศิลปวัฒนธรรม คณะทันตแพทยศาสตร์	1. โครงการมีการดำเนินกิจกรรม 2 กิจกรรม ต่อโครงการต่อปีและบุคลากรของภาคฯเข้าร่วม
2. จำนวนอาจารย์ เจ้าหน้าที่ และนิสิตที่เข้า ร่วมโครงการ รวมกันแล้วอย่างน้อย 80%				ผ่านเกณฑ์
แผนงานประกันคุณภาพการศึกษา	1. ส่งเสริมและสนับสนุนการดำเนินงาน ประกันคุณภาพการศึกษา และสร้าง จิตสำนึกคุณภาพแก่บุคลากรร่วมกับ คณะฯ	1. โครงการพัฒนาการประกันคุณภาพ การศึกษา	1. มีบุคลากรทุกระดับเข้าร่วมโครงการ	ผ่านเกณฑ์
			2. บุคลากรร้อยละ 50 มีความเข้าใจ ในงานประกันคุณภาพการศึกษามากขึ้น	ผ่านเกณฑ์
		2. โครงการประกันคุณภาพการศึกษา ภายใน	1. มีการจัดทำ SAR/CAR/YAR ประจำปี การศึกษาของคณะฯ	ผ่านเกณฑ์
			2. มีการจัดทำ SAR/CAR/YAR ประจำปี	ผ่านเกณฑ์

แผนงาน	กลยุทธ์	งาน/โครงการ	ดัชนีชี้วัดความสำเร็จ	ปีงบประมาณ พ.ศ. 2554
แผนงานประกันคุณภาพการศึกษา (ต่อ)		2. โครงการประกันคุณภาพการศึกษา ภายใน (ต่อ)	การศึกษา ของหน่วยงานย่อยอย่างน้อย 5 หน่วยงาน	ผ่านเกณฑ์
		3. งานฐานข้อมูลด้านงานประกันคุณภาพ การศึกษา	1. มีคณะกรรมการรับผิดชอบด้านการ จัดทำฐานข้อมูลด้านงานประกันคุณภาพ และดำเนินงานอย่างต่อเนื่อง	ผ่านเกณฑ์
			2. มีการจัดทำฐานข้อมูล NUQADB ของ คณะฯทุกปี	ผ่านเกณฑ์
			4. โครงการกิจกรรม 5 ส.	1. มีคณะกรรมการรับผิดชอบกิจกรรม 5 ส. และมีการดำเนินงานอย่างต่อเนื่อง
		2. บุคลากรอย่างน้อยร้อยละ 50 มีความรู้ ความเข้าใจในกิจกรรม 5 ส. มากขึ้น		ผ่านเกณฑ์
		3. มีการจัดการตรวจประเมินพื้นที่และ การทำความสะอาดใหญ่		ไม่ผ่านเกณฑ์
แผนงานส่งเสริมการจัดการความรู้	1. ส่งเสริมให้บุคลากรมีความรู้ในด้าน "การจัดการความรู้"	มีการจัดการความรู้ภายในภาควิชา	1. บุคลากรทุกได้เข้าร่วมประชุม	ผ่านเกณฑ์
			2. บุคลากรส่วนใหญ่มีความรู้ ความเข้าใจ เพิ่มขึ้น ผลการประเมินความพึงพอใจ อยู่ในระดับดี	ผ่านเกณฑ์
	2. ส่งเสริมการแลกเปลี่ยนเรียนรู้ใน	1. มีการแลกเปลี่ยนเรียนรู้ด้านการเรียนการสอน	ผ่านเกณฑ์	

แผนงาน	กลยุทธ์	งาน/โครงการ	ดัชนีชี้วัดความสำเร็จ	ปีงบประมาณ พ.ศ. 2554
	หน่วยงาน	2.มีการแลกเปลี่ยนเรียนรู้ด้านการประกันคุณภาพ	2.มีการแลกเปลี่ยนด้านการประกันคุณภาพ	ผ่านเกณฑ์
	3. ส่งเสริมบุคลากร ให้สามารถพัฒนา งานประจำเป็นงานวิจัย	1. งานวิจัยสถาบัน 2. ส่งเสริมให้บุคลากรภายในภาคฯทำงานวิจัย	1. มีผลงานวิจัยสถาบันอย่างน้อย 1 เรื่อง/ปี 2. มีผลงานวิจัยอย่างน้อยปีละ 1 เรื่อง	ไม่ผ่านเกณฑ์ ผ่านเกณฑ์
แผนงานพัฒนาบุคลากร	1. ส่งเสริมการศึกษาของอาจารย์และ บุคลากรสายสนับสนุน	1. โครงการศึกษาต่อระดับสูงขึ้น	1. อาจารย์และบุคลากรฯ มีการศึกษาต่อ ระดับสูงขึ้นอย่างน้อยปีละ 1 คน	ผ่านเกณฑ์
	2. ส่งเสริมการเข้าร่วมอบรมสัมมนา ของอาจารย์และบุคลากรสายสนับสนุน	1. โครงการอบรมความรู้ด้านคอมพิวเตอร์	1. บุคลากรทุกระดับได้เข้าร่วมประชุม อบรม โครงการ	ผ่านเกณฑ์
		2. โครงการอบรมสัมมนาความรู้ทางวิชาชีพ	1. การจัดโครงการ / กิจกรรมพัฒนา ความรู้ทางวิชาชีพทุกปีการศึกษา 2. อาจารย์อย่างน้อยร้อยละ 70 เข้าร่วม โครงการ	ผ่านเกณฑ์ ผ่านเกณฑ์
	3. ส่งเสริมอาจารย์ให้มีตำแหน่งทางวิชาการ	1.โครงการสัมมนาการขอตำแหน่งทางวิชาการ	1. อาจารย์มีตำแหน่งทางวิชาการเพิ่มขึ้นอย่างน้อย 1 ท่าน/ปี	ผ่านเกณฑ์

การวิเคราะห์ความสอดคล้องของแผนกลยุทธ์ของภาควิชาทันตกรรมป้องกันกับยุทธศาสตร์ชาติและยุทธศาสตร์มหาวิทยาลัย
และความสอดคล้องกับกรอบแผนอุดมศึกษาระยะยาว 15 ปี ฉบับที่ 2 (พ.ศ.2551 – 2565) และแผนพัฒนาการศึกษาระดับอุดมศึกษา ฉบับที่ 10 (พ.ศ.2551 – 2554)

ยุทธศาสตร์ชาติ	แผนการศึกษา ระดับอุดมศึกษา ฉบับที่ 10	ยุทธศาสตร์มหาวิทยาลัย	ยุทธศาสตร์ คณะทันตแพทยศาสตร์	แผนกลยุทธ์ภาควิชาทันตกรรมป้องกัน		
				แผนงาน	กลยุทธ์	งาน/โครงการ
ยุทธศาสตร์การพัฒนาคณะและสังคมไทยสู่สังคมแห่งภูมิปัญญาและการเรียนรู้	บทบาทของอุดมศึกษาไทยในการพัฒนาขีดความสามารถของประเทศ	เร่งรัดปฏิรูปการศึกษาและการเรียนรู้ตลอดชีวิต	ผลิตบัณฑิตที่มีคุณภาพมีความรู้ด้านงานวิชาการ	แผนงานการจัดการเรียนการสอน	1. พัฒนาระบบการจัดการเรียนการสอน	1. มีการจัดระบบจัดการระบบการเรียนการสอน 2. โครงการประเมินปัจจัยการเรียนการสอน เช่น การประเมินการสอนของอาจารย์โดยนิสิตประเมินรายวิชาโดยนิสิตและการประเมินปัจจัยเกื้อหนุนด้านต่างๆ 3. ให้นิสิตลงปฏิบัติงานในพื้นที่จริง
	อาจารย์ในสถาบันอุดมศึกษาได้รับการพัฒนาทักษะวิชาการและสมรรถนะวิชาชีพที่เกี่ยวข้อง	เร่งรัดปฏิรูปการศึกษาและการเรียนรู้ตลอดชีวิต	ผลิตบัณฑิตที่มีคุณภาพมีความรู้ด้านงานวิชาการ	แผนงานการจัดการเรียนการสอน (ต่อ)	2. พัฒนาศักยภาพอาจารย์	1. มีโครงการพัฒนาศักยภาพทางด้านการเรียนการสอน 2. มีโครงการทางด้านการพัฒนาวิชาชีพ 3. มีโครงการการพัฒนาศักยภาพทางวิชาการ
					3. พัฒนาศักยภาพการศึกษาร่วม	1. โครงการการพัฒนาศูนย์ข้อมูลทางวิชาการ 2. สัมนาและจัดหาวัสดุและครุภัณฑ์การศึกษาให้เพียงพอ 3. พัฒนาสื่อการเรียนรู้ด้วยตนเอง

ยุทธศาสตร์ชาติ	แผนการศึกษา ระดับอุดมศึกษา ฉบับที่ 10	ยุทธศาสตร์มหาวิทยาลัย	ยุทธศาสตร์ คณะทันตแพทยศาสตร์	แผนกลยุทธ์ภาควิชาทันตกรรมป้องกัน		
				แผนงาน	กลยุทธ์	งาน/โครงการ
ยุทธศาสตร์การพัฒนาคณะ และสังคมไทยสู่สังคมแห่ง ภูมิปัญญาและการเรียนรู้ (ต่อ)	อาจารย์ในสถาบันอุดมศึกษา ได้รับการพัฒนาทักษะ วิชาการและสมรรถนะ วิชาชีพที่เกี่ยวข้อง (ต่อ)	เร่งรัดปฏิรูปการศึกษาและ การเรียนรู้ตลอดชีวิต	ผลิตบัณฑิตที่มีคุณภาพมี ความรู้ด้านงานวิชาการ	แผนงานพัฒนาบุคลากร	1. ส่งเสริมการศึกษาต่อ ของอาจารย์	1. โครงการศึกษาต่อระดับสูงขึ้น
					2. ส่งเสริมการเข้าร่วม อบรมสัมมนาของ อาจารย์และบุคลากร สายสนับสนุน	1. โครงการอบรมความรู้ด้าน คอมพิวเตอร์และระบบสารสนเทศ 2. โครงการอบรมสัมมนาความรู้ ทางวิชาชีพ
					3. ส่งเสริมอาจารย์ให้มี ตำแหน่งทางวิชาการ	1. สนับสนุนการขอตำแหน่งทาง วิชาการ
มีระบบการประเมินความ พร้อมในการวิจัยเพื่อสร้าง ความเป็นเลิศ	เร่งรัดปฏิรูปการศึกษาและ การเรียนรู้ตลอดชีวิต	เร่งรัดปฏิรูปการศึกษาและ การเรียนรู้ตลอดชีวิต	ผลงานวิจัยที่มีคุณภาพ ได้รับการเผยแพร่และมีกร นำไปใช้อย่างเป็นรูปธรรม	แผนงานด้านวิจัย	1. สนับสนุนให้อาจารย์ นิสิต และบุคลากรทำ วิจัย	1. โครงการอบรมเชิงปฏิบัติการ เรื่อง วิจัยสถาบัน บุคลากรสาย สนับสนุน คณะทันตแพทยศาสตร์ 2. โครงการอบรม ประชุมสัมมนา เพื่อพัฒนางานวิจัย 3. มีโครงการวิจัยร่วมกับ หน่วยงานภายนอก 4. โครงการศึกษาดูงานวิชาการ และวิจัย
					2. ปลูกฝังให้นิสิตมี พื้นฐานและเห็นคุณค่า ของงานวิจัย	1. โครงการวิจัยคณะทันต แพทยศาสตร์

ยุทธศาสตร์ชาติ	แผนการศึกษา ระดับอุดมศึกษา ฉบับที่ 10	ยุทธศาสตร์มหาวิทยาลัย	ยุทธศาสตร์ คณะทันตแพทยศาสตร์	แผนกลยุทธ์ภาควิชาทันตกรรมป้องกัน		
				แผนงาน	กลยุทธ์	งาน/โครงการ
ยุทธศาสตร์การสร้างความ เข้มแข็งของชุมชนและ สังคมให้เป็นรากฐานที่ มั่นคงของประเทศ	มีศูนย์ความเป็นเลิศที่เป็น แหล่งสร้างผลงานทาง วิชาการเฉพาะสาขาที่ มหาวิทยาลัย/ สถาบันอุดมศึกษาที่มีความ พร้อมและเชี่ยวชาญในสาขา นั้นๆ	เร่งรัดปฏิรูปการศึกษาและ การเรียนรู้ตลอดชีวิต	เป็นผู้นำในการให้บริการ ทางทันตกรรมแก่ประชาชน ในเขตภาคเหนือตอนล่าง	แผนงานบริการวิชาการ แก่สังคม	1. ให้บริการทาง ทันตกรรมแก่ ประชาชนในเขต ภาคเหนือตอนล่าง	1. โครงการบำบัดรักษาทาง ทันตกรรมแก่ผู้ด้อยโอกาส เช่น โครงการทันตกรรมพระราชทาน โครงการออกหน่วยทันตกรรม เคลื่อนที่ มหาวิทยาลัยนเรศวร 2. งานให้บริการทาง ทันตกรรมแก่บุคคลทั่วไป เช่น โครงการแผ่นพับส่งเสริม สุขภาพ โครงการส่งเสริมสุขภาพ ช่องปากเด็ก
					2. เป็นศูนย์เผยแพร่ และแลกเปลี่ยนเรียนรู้ ทางวิชาการแก่ ทันตบุคลากรในเขต ภาคเหนือตอนล่าง	1. โครงการประชุมวิชาการและ ศึกษาต่อเนื่อง เช่น โครงการ ประชุมวิชาการในสาขาวิชา วิทยาการภายนอกให้ความรู้แก่ ทันตบุคลากรในสถาบัน 2. โครงการพัฒนาศักยภาพ ฐานข้อมูลทางวิชาการทาง ทันตแพทยศาสตร์
					3. สนับสนุนการนำ ข้อมูลทางทันตสุขภาพ ของชุมชนสู่งานวิจัย	1. โครงการอบรมวิชาการด้านการ เก็บข้อมูลทางระบาดวิทยาเพื่อ การวิจัย

ยุทธศาสตร์ชาติ	แผนการศึกษา ระดับอุดมศึกษา ฉบับที่ 10	ยุทธศาสตร์มหาวิทยาลัย	ยุทธศาสตร์ คณะทันตแพทยศาสตร์	แผนกลยุทธ์ภาควิชาทันตกรรมป้องกัน		
				แผนงาน	กลยุทธ์	งาน/โครงการ
ยุทธศาสตร์การสร้าง ความเข้มแข็งของชุมชนและ สังคมให้เป็นรากฐานที่ มั่นคงของประเทศ (ต่อ)	มีศูนย์ความเป็นเลิศที่เป็น แหล่งสร้างผลงานทาง วิชาการเฉพาะสาขาที่ มหาวิทยาลัย/ สถาบันอุดมศึกษาที่มีความ พร้อมและเชี่ยวชาญในสาขา นั้นๆ (ต่อ)	เร่งรัดปฏิรูปการศึกษาและ การเรียนรู้ตลอดชีวิต (ต่อ)	เป็นผู้นำในการให้บริการ ทางทันตกรรมแก่ประชาชน ในเขตภาคเหนือตอนล่าง (ต่อ)	แผนงานบริการวิชาการ แก่สังคม (ต่อ)	4. สนับสนุนการจัดทำ ฐานข้อมูลบริการ วิชาการ	1. งานระบบฐานข้อมูลทางด้าน บริการวิชาการ คณะทันตแพทยศาสตร์
				แผนงานด้านการประกัน คุณภาพการศึกษา	1. ส่งเสริมและ สนับสนุนการ ดำเนินการและสร้าง จิตสำนึกคุณภาพแก่ บุคลากร	1. โครงการพัฒนาการประกัน คุณภาพการศึกษา 2. โครงการประกันคุณภาพ การศึกษาภายใน 3. งานด้านฐานข้อมูลด้านงาน ประกันคุณภาพการศึกษา 4. โครงการกิจกรรม 5 ส.
ยุทธศาสตร์การพัฒนาระบบ ฐานความหลากหลายทาง ชีวภาพและการสร้างความ มั่นคงของฐานทรัพยากร และสิ่งแวดล้อม	โครงสร้างการเรียนรู้พื้นฐาน	อนุรักษ์ สืบทอด ประเพณี วัฒนธรรมที่ดีงาม	เป็นองค์กรในการส่งเสริม และปฏิบัติในการทำนุบำรุง ศิลปวัฒนธรรม	แผนงานด้านการทำนุบำรุง ศิลปวัฒนธรรม	1. ส่งเสริมงาน ศิลปวัฒนธรรม	1. โครงการส่งเสริม ศิลปวัฒนธรรม คณะทันตแพทยศาสตร์
				แผนงานด้านการจัดการ ความรู้	1. ส่งเสริมให้บุคลากรมี ความรู้ในการ จัดการความรู้	1. โครงการสัมมนาเชิงปฏิบัติการ เรื่อง การจัดการความรู้ 2. สัมภาษณ์นิสิตเรื่องระบบการ จัดการเรียนการสอนของภาควิชา

ยุทธศาสตร์ชาติ	แผนการศึกษา ระดับอุดมศึกษา ฉบับที่ 10	ยุทธศาสตร์มหาวิทยาลัย	ยุทธศาสตร์ คณะทันตแพทยศาสตร์	แผนกลยุทธ์ภาควิชาทันตกรรมป้องกัน		
				แผนงาน	แผนงาน	แผนงาน
ยุทธศาสตร์การพัฒนาระบบฐานความหลากหลายทางชีวภาพและการสร้างความมั่นคงของฐานทรัพยากรและสิ่งแวดล้อม(ต่อ)	โครงสร้างการเรียนรู้พื้นฐาน (ต่อ)	อนุรักษ์ สืบทอด ประเพณี วัฒนธรรมที่ดั่งงาม (ต่อ)	เป็นองค์กรในการส่งเสริม และปฏิบัติในการทำบำรุง ศิลปวัฒนธรรม (ต่อ)	แผนงานด้านการจัดการความรู้ (ต่อ)	2.ส่งเสริมการแลกเปลี่ยนเรียนรู้ในหน่วยงาน	1.มีการแลกเปลี่ยนเรียนรู้ด้านการเรียนการสอน 2.มีการแลกเปลี่ยนเรียนรู้ด้านการประกันคุณภาพ
					3.ส่งเสริมบุคลากร ให้สามารถพัฒนางานประจำเป็นงานวิจัย	1. งานวิจัยสถาบัน 2. ส่งเสริมให้บุคลากรในภาควิชาขอทุนสนับสนุนงานวิจัยทั้งภายในและภายนอกสถาบัน

ส่วนที่ 4

การวิเคราะห์จุดแข็ง จุดอ่อน โอกาส และข้อจำกัดของภาควิชาทันตกรรมป้องกัน

ด้านการเรียนการสอน

จุดแข็ง (Strengths)

1. อาจารย์จบการศึกษามาจากหลายสถาบันทำให้เกิดการแลกเปลี่ยนความรู้และเทคนิคที่แตกต่างกัน
2. อาจารย์มีช่วงวัยที่ไม่แตกต่างกัน ทำให้มีความพร้อมในการแลกเปลี่ยนความคิดเห็น และมีศักยภาพในการเรียนรู้สิ่งใหม่ ๆ เพื่อพัฒนาตนเอง
3. มีกระบวนการจัดการเรียนการสอนได้เรียนรู้จากการปฏิบัติงานจริง ฝึกกระบวนการเรียนรู้อย่างเป็นสุขและมีส่วนร่วมในกระบวนการการเรียนการสอน

จุดอ่อน (Weakness)

1. จำนวนอาจารย์ที่สำเร็จการศึกษาระดับปริญญาเอก ไม่ถึงเกณฑ์มาตรฐานของมหาวิทยาลัย (80%)
2. จำนวนอาจารย์ที่ปฏิบัติงานจริงไม่เพียงพอต่อภาระงาน
3. ปัจจัยเกื้อหนุนบางอย่างไม่เพียงพอต่อการใช้งาน เช่น เครื่องคอมพิวเตอร์ และเครื่องพิมพ์

โอกาส (Opportunities)

1. คณะฯ มีการสนับสนุนพัฒนาศักยภาพอาจารย์ด้านวิชาการและวิจัย
2. หน่วยงานภายนอก เช่น ทันตแพทยสมาคมฯ มีการจัดอบรมหรือสัมมนาทำให้เป็นอีกทางเลือกหนึ่งที่อาจารย์สามารถเพิ่มพูนความรู้ได้
3. คณะฯ และมหาวิทยาลัยสนับสนุนการใช้เทคโนโลยีที่ทันสมัยในการเรียนการสอน

ภาวะคุกคาม (Threats)

1. จำนวนของผู้ป่วยไม่เพียงพอกับจำนวนนิสิตที่ลงปฏิบัติงาน
2. จำนวนห้องเรียนไม่เพียงพอ
3. วารสารทางวิชาการมีจำนวนน้อย
4. สัดส่วนของอาจารย์ต่อนิสิตในการปฏิบัติการคลินิกและห้องปฏิบัติการไม่เหมาะสม
5. มีความแตกต่างของสวัสดิการของบุคลากรที่สังกัดกระทรวงสาธารณสุขกับกระทรวงศึกษาธิการ

ด้านการวิจัย (รวมถึงงานสร้างสรรค์)

จุดแข็ง (Strengths)

1. อาจารย์ในภาควิชาฯ ทำงานร่วมกันเป็นทีมได้ดี
2. ภาควิชาสนับสนุนอย่างเต็มที่ให้อาจารย์ทำงานวิจัยและเผยแพร่ผลงานทางด้านวิจัย

จุดอ่อน (Weakness)

1. อาจารย์ส่วนใหญ่อยู่ในระหว่างการพัฒนาด้านองค์ความรู้และศึกษาต่อ
2. อาจารย์ไม่มีประสบการณ์ในการเขียนโครงการเพื่อขอทุนวิจัยในระดับประเทศ
3. ขาดเจ้าหน้าที่ช่วยวิจัยในสาขาวิชาทันตกรรมชุมชน

โอกาส (Opportunities)

1. มหาวิทยาลัยมีนโยบายเป็นมหาวิทยาลัยแห่งการวิจัย และสนับสนุนในเรื่องของการให้ทุน
2. คณะฯ มีการจัดเตรียมสถานที่และอุปกรณ์สำหรับงานวิจัยในด้านต่างๆ
3. คณะฯ มีการประชาสัมพันธ์ให้ทราบเกี่ยวกับทุนการวิจัยอยู่เสมอ

ภาวะคุกคาม (Threats)

1. งานวิจัยส่วนใหญ่ของคณะทันตแพทยศาสตร์จะเป็นงานด้านวิทยาศาสตร์พื้นฐาน และคลินิก ซึ่งไม่สอดคล้องกับนโยบายของประเทศ
2. อาจารย์ที่ปฏิบัติงานอยู่มีจำนวนน้อย ร่วมกับมีภาระงานด้านการเรียนการสอนและงานบริหารมาก ทำให้มีเวลาในการสร้างสรรค์งานวิจัยน้อยลง
3. การเข้าถึงแหล่งทุนวิจัยและทรัพยากรทางด้านการวิจัยมีความสลับซับซ้อนและยุ่งยาก

การบริการวิชาการแก่สังคม

จุดแข็ง (Strengths)

1. มีอาจารย์ที่จบการศึกษาจากหลากหลายสาขา
2. มีการบริการวิชาการแก่สังคมในรูปแบบที่หลากหลาย

จุดอ่อน (Weakness)

1. จำนวนของอาจารย์ที่ปฏิบัติงานไม่เพียงพอต่อภาระงานที่มี

โอกาส (Opportunities)

1. มีการให้ความรู้แก่ประชาชนตามแผนปฏิบัติการของคณะฯ
2. มีการออกหน่วยทั้งของมหาวิทยาลัยและหน่วยทันตกรรมพระราชทาน ทำให้มีโอกาสในการให้บริการทางวิชาการต่อสังคม

ภาวะคุกคาม (Threats)

1. การทำงานของอาจารย์ยังไม่เต็มที่เนื่องจากภาระงานด้านการเรียนการสอนมีจำนวนมาก

ด้านประกันคุณภาพการศึกษา และงานส่งเสริมการจัดการความรู้

การประกันคุณภาพภายใน

จุดแข็ง (Strengths)

บุคลากรทุกคนมีส่วนร่วมในการประกันคุณภาพคณะฯ ได้จัดให้มีกิจกรรมการประเมินตนเองอย่างต่อเนื่อง คณะฯ ได้จัดทำคู่มือการประกันคุณภาพเพื่อเป็นแนวทางในการปฏิบัติงาน

จุดอ่อน (Weaknesses)

บุคลากรยังขาดความรู้ ความเข้าใจในเกณฑ์การตัดสิน

โอกาส (Opportunities)

การประกันคุณภาพเป็นนโยบายของมหาวิทยาลัย ทำให้การปฏิบัติงานของทุกหน่วยงานและทุกคนจะร่วมมือกันและเป็นแนวทางเดียวกัน

ภาวะคุกคาม (Threats)

เกณฑ์ในการประกันคุณภาพเป็นนามธรรมและมีการเปลี่ยนแปลงเกณฑ์ในการประเมินบ่อยครั้ง ทำให้ยากแก่การทำความเข้าใจและลงมือปฏิบัติ

ประสิทธิผลของการประกันคุณภาพภายใน

จุดแข็ง (Strengths)

ภาควิชามีการสนับสนุนให้เข้ารับการอบรมสัมมนาเรื่องการประกันคุณภาพอย่างสม่ำเสมอ

จุดอ่อน (Weaknesses)

บุคลากรในภาควิชา ยังขาดความเข้าใจในระบบประกันคุณภาพอย่างแท้จริง และการทำประกันคุณภาพของภาควิชามีความซ้ำซ้อนกับของคณะฯ ทำให้เกิดความสับสน และมีการเปลี่ยนแปลงบุคลากรที่รับผิดชอบ เนื่องจากการลาศึกษาต่อ และการลาออก ทำให้งานไม่ดำเนินไปอย่างต่อเนื่อง นอกจากนี้ยังขาดความรู้ ความเข้าใจเกี่ยวกับการเผยแพร่ความรู้เทคโนโลยีสารสนเทศ

โอกาส (Opportunities)

อุปกรณ์เกี่ยวกับเทคโนโลยีสารสนเทศมีพร้อมที่จะทำการเผยแพร่ความรู้ให้ผู้อื่นได้รับทราบและจัดทำเอกสารเป็นลายลักษณ์อักษร และคณะฯ มีการสนับสนุน ส่งเสริมการให้ความรู้เกี่ยวกับการประกันคุณภาพ โดยมีการจัดอบรมการประกันคุณภาพประจำปี นอกจากนี้ยังมีการจัดกิจกรรมอื่นๆ ที่เอื้อต่อการประกันคุณภาพ การศึกษาของคณะฯ เช่น งานประกันคุณภาพทันตกรรม (Hospital Accreditation) ของโรงพยาบาล และการทำ 5 ส.

ภาวะคุกคาม (Threats)

ภายในภาควิชาฯ ยังไม่มีผู้รับหน้าที่ทำงานด้านประกันคุณภาพที่ได้รับการฝึกฝนมาทางด้านนี้โดยตรง

การจัดการความรู้ในองค์กร

จุดแข็ง (Strengths)

1. มีความมุ่งมั่นที่จะจัดทำ การจัดการความรู้
2. ภาควิชาฯ สนับสนุนให้บุคลากรเข้าอบรม สัมมนาเพื่อพัฒนาศักยภาพ

จุดอ่อน (Weaknesses)

1. บุคลากรขาดความพร้อมในการนำไปปฏิบัติใช้จริง

โอกาส (Opportunities)

1. มหาวิทยาลัยนเรศวร และคณะฯ ให้ความสำคัญต่อการจัดการความรู้ในองค์กรอย่างมาก
2. มหาวิทยาลัยนเรศวร และคณะฯ สนับสนุนให้มีการจัดอบรม สัมมนา เพื่อพัฒนาบุคลากร

ภาวะคุกคาม (Threats)

1. จำนวนวารสารวิชาการยังมีไม่มาก
2. การจัดการประชุมทางวิชาการเกี่ยวกับทางทันตแพทยศาสตร์ส่วนใหญ่มีการจัดการประชุมที่ กรุงเทพมหานคร ซึ่งทำให้ไม่สะดวกในการเดินทางไปเข้าร่วม เสียเวลาและค่าใช้จ่ายมาก

ภาคผนวก

การจัดการความรู้ ภาควิชาทันตกรรมป้องกัน

จุดเด่นของภาควิชาในด้านการเรียนการสอน

- มีกระบวนการเรียนการสอนที่พยายามเน้นการเรียนรู้ด้วยความสุขโดยให้นิสิตได้มีส่วนร่วมในการเรียนรู้ด้วยตนเอง (Self directed learning)
- มีความหลากหลายในภาควิชาเดียวกัน ทั้งด้านเนื้อหา คลินิกและชุมชน
- มีการให้นิสิตเรียนรู้จากการปฏิบัติจริง เช่น การทำคลินิก การลงพื้นที่ การลงชุมชน นอกจากการเรียนรู้ทางภาคทฤษฎี
- รับฟังการอภิปราย ความคิดเห็นในการเรียนรู้ของนิสิต
- มีการสอดแทรกคุณธรรม จริยธรรม จรรยาบรรณวิชาชีพในการสอน
- มีการเรียนการสอนแบบอภิปราย
- Selfdirected learning

จุดด้อยของภาควิชาในด้านการเรียนการสอน

- อาจารย์มีจำนวนน้อย เนื่องจากอยู่ในช่วงการลาศึกษาต่อ

จุดเด่นของนิสิตทันตแพทยศาสตร์ ม.นเรศวร

- มีความอดทน
- มีความยืดหยุ่น
- มีความอ่อนน้อม ถ่อมตน
- มีความสามัคคี
- มีความกล้าแสดงออก

จุดด้อย ของนิสิตทันตแพทยศาสตร์ ม.นเรศวร

- ขาดความกระตือรือร้น ในการศึกษาหาความรู้เพิ่มเติมด้วยตนเอง

วิธีการของภาควิชาในการจัดการเรียนการสอนที่จะทำให้นิสิตมีลักษณะบัณฑิตที่พึงประสงค์

- เก่งงาน
 - การเรียนการสอนมุ่งเน้นการนำสิ่งที่ได้เรียนรู้ในหลากหลายสาขาวิชามาประยุกต์เข้ากับงานที่ทำโดยมองการทำงานแบบองค์รวมไม่ว่าจะเป็นในส่วนของการทำคลินิกหรือการลงชุมชน เพื่อให้สัมผัสชีวิตความเป็นอยู่ของคนในชุมชน
 - ส่งเสริมการทำงานเป็นทีมในการคิด ออกแบบ เรียนรู้ ปฏิบัติและแก้ปัญหาด้วยกัน

- **เก่งคน**
 - ส่งเสริมให้นิสิตมีทักษะการติดต่อสื่อสารการเข้าถึงการวางตนกับคนทุกระดับจากการเรียนรู้ในการปฏิบัติตนต่อผู้ป่วยและการลงชุมชน

- **เก่งคิด**
 - มีการสอนแบบแก้โจทย์ร่วมช่วยกันคิดและแก้ปัญหาเพื่อนำไปสู่การคิดวิเคราะห์อย่างเป็นระบบ
 - อาจารย์เป็นตัวอย่างในการวางตนการทำงานให้นิสิตดูและคิดตามในสิ่งที่ไม่เคยทำ เพื่อให้นิสิตนำไปใช้เป็นแบบอย่างและประยุกต์ในงานอื่นๆต่อไป

- **เก่งครองชีวิต**
 - มีการเรียนการสอนจากกรณีศึกษา
 - ส่งเสริมการทำงานเป็นทีม ทำให้เรียนรู้เรื่องการทำงานอย่างมีส่วนร่วมกับผู้อื่น
 - มีการลงชุมชนสัมผัสชีวิตความเป็นอยู่ของคนในชุมชนเพื่อให้เกิดการประยุกต์ในเรื่องของการวางตน การสื่อสารและการอยู่ในสังคม
 - มีการสอดแทรกคุณธรรม จริยธรรม จรรยาบรรณวิชาชีพในการสอน
 - มีบทลงโทษทางสังคมของบุคคลที่เห็นแก่ประโยชน์ส่วนตัว

- **เก่งพิชิตปัญหา**
 - มีการเรียนการสอนจากกรณีศึกษา
 - การสอนแบบแก้โจทย์ ร่วมช่วยกันคิด สืบค้นข้อมูล แก้ปัญหาอย่างเป็นระบบ