



นโยบายและแผนกลยุทธ์ภาควิชาทันตกรรมป้องกัน  
คณะทันตแพทยศาสตร์ มหาวิทยาลัยธนบุรี  
ประจำปีงบประมาณ 2557 – 2559  
(1 ตุลาคม 2556 – 30 กันยายน 2559)

**ส่วนที่ 1 บทนำ**  
**สภาพปัจจุบันของสถานศึกษา**

**ชื่อหน่วยงาน**

ภาควิชาทันตกรรมป้องกัน คณะทันตแพทยศาสตร์ มหาวิทยาลัยนเรศวร

**ที่ตั้ง**

สำนักงานภาควิชา : ชั้น 2 ห้อง DT 1220 อาคารคณะทันตแพทยศาสตร์  
มหาวิทยาลัยนเรศวร ตำบลท่าโพธิ์  
อำเภอเมือง จังหวัดพิษณุโลก 65000 โทรศัพท์ภายใน 6033

คลินิกทันตกรรม : โรงพยาบาลทันตกรรม  
มหาวิทยาลัยนเรศวร ตำบลท่าโพธิ์  
อำเภอเมือง จังหวัดพิษณุโลก 65000 โทรศัพท์ภายใน 6866

**ข้อมูลพื้นฐานโดยย่อเกี่ยวกับ บุคลากร**

**บุคลากร**

ตารางแสดงจำนวนบุคลากรของภาควิชาทันตกรรมป้องกัน คณะทันตแพทยศาสตร์ มหาวิทยาลัยนเรศวร  
(ข้อมูลของปีการศึกษา 2556)

ข้อมูล ณ วันที่ 31 กรกฎาคม 2557

ปีการศึกษา	ผู้มีความรู้ฯ และผู้เกษียณฯ	สาย ก.	สาย ข.	สาย ค.	พนักงาน สาย วิชาการ	พนักงาน สาย บริการ	พนักงาน ราชการ	ลูกจ้าง ชั่วคราว	รวม
1/2556	-	4	-	-	17	3	-	-	24
2/2556	-	4	-	-	17	3	-	-	24
1/2557	-	4	-	-	17	3	-	-	24

**ตารางแสดงสถานภาพและวุฒิการศึกษาของบุคลากรสายวิชาการของภาควิชาทันตกรรมป้องกัน**  
(ข้อมูลของปีการศึกษา 2556)

ข้อมูล ณ วันที่ 31 กรกฎาคม 2557

หน่วยงาน	จำนวนอาจารย์ ที่อยู่ระหว่างปฏิบัติงาน					กำลังศึกษาต่อ ต่างประเทศ (ระดับ)				กำลังศึกษาต่อ ในประเทศ (ระดับ)			
	ตรี	โท	เอก	อื่นๆ	รวม	โท	เอก	อื่น ๆ	รวม	โท	เอก	อื่นๆ	รวม
ภาควิชาทันตกรรมป้องกัน	-	5	11	1	17	-	2	-	2	-	2	-	2
<b>รวม</b>	-	5	11	1	17	-	2	-	2	-	2	-	2

**หมายเหตุ** วุฒิกศีกษาอื่นๆ หมายถึง การศึกษาระดับวุฒิปัตร์/อนุมัติปัตร์

ด้านการเรียนการสอน คณะทันตแพทยศาสตร์ ได้จัดให้มีการเรียนการสอนตามหลักสูตรและสาขาวิชาดังต่อไปนี้

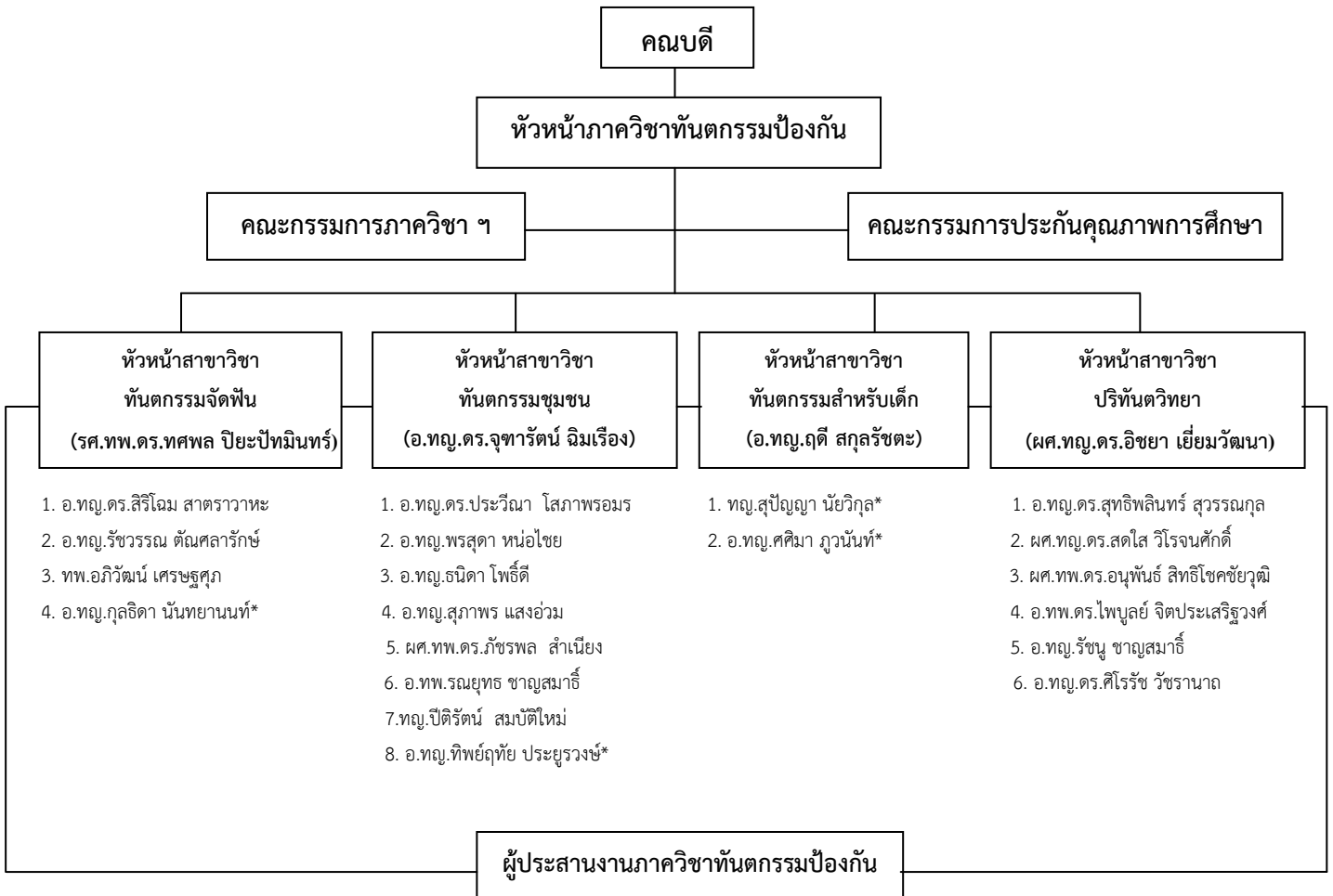
1. หลักสูตรทันตแพทยศาสตรบัณฑิต สาขาวิชาทันตแพทยศาสตร์
2. หลักสูตรประกาศนียบัตรผู้ช่วยทันตแพทย์
3. หลักสูตรวิทยาศาสตรมหาบัณฑิต สาขาวิชาทันตแพทยศาสตร์ มีกลุ่มรายวิชาดังนี้
  - กลุ่มวิชาทันตกรรมจัดฟัน (2 ปี)
  - กลุ่มวิชาปริทันตวิทยา (2 ปี)
  - กลุ่มวิชาทันตกรรมผู้สูงอายุ (2 ปี)

**โครงสร้างองค์กรภาควิชาทันตกรรมป้องกัน**

ภาควิชาทันตกรรมป้องกัน แบ่งออกเป็น 4 สาขาวิชา ได้แก่

1. สาขาวิชาทันตกรรมจัดฟัน
2. สาขาวิชาทันตกรรมชุมชน
3. สาขาวิชาทันตกรรมสำหรับเด็ก
4. สาขาวิชาปริทันตวิทยา

# โครงสร้างองค์กรภาควิชาทันตกรรมป้องกัน



หมายเหตุ : \* ลาศึกษาต่อ

## รายชื่อคณะกรรมการประกันคุณภาพ

๑. หัวหน้าภาควิชาทันตกรรมป้องกัน (อาจารย์ ทันตแพทย์หญิง ดร.ประวีณา โสภภาพอมร)	ประธาน
๒. ผู้ช่วยศาสตราจารย์ ทันตแพทย์ ดร.อนุพันธ์ สิทธิโชคชัยวุฒิ	กรรมการ
๓. อาจารย์ ทันตแพทย์หญิง พรสุดา หน่อไชย	กรรมการ
๔. อาจารย์ ทันตแพทย์หญิง ดร.ศิโรรัช วัชรานาถ	กรรมการ
๕. นางสาวณัฐยาภรณ์ คำเหลือง	เลขานุการ

## รายชื่อบุคลากรภาควิชาทันตกรรมป้องกัน

๑. อาจารย์ ทันตแพทย์หญิง ดร.ประวีณา	โสภาพรอมร	หัวหน้าภาควิชาฯ
๒. รองศาสตราจารย์ ทันตแพทย์ ดร.ทศพล	ปิยะปัทมินทร์	รองศาสตราจารย์
๓. ผู้ช่วยศาสตราจารย์ ทันตแพทย์หญิง ดร.อิชยา	เยี่ยมวัฒนา	ผู้ช่วยศาสตราจารย์
๔. อาจารย์ ทันตแพทย์หญิง ดร.สุทธิพลินทร์	สุวรรณกุล	อาจารย์
๕. อาจารย์ ทันตแพทย์หญิง ฤดี	สกุลรัชตะ	อาจารย์
๖. ผู้ช่วยศาสตราจารย์ ทันตแพทย์หญิง ดร.สดใส	วิโรจนศักดิ์	ผู้ช่วยศาสตราจารย์
๗. อาจารย์ ทันตแพทย์หญิง ธนิดา	โพธิ์ดี	อาจารย์
๘. อาจารย์ ทันตแพทย์หญิง ดร.สิริโฉม	สาตราวาทะ	อาจารย์
๙. อาจารย์ ทันตแพทย์ ดร.ไพบูลย์	จิตประเสริฐวงศ์	อาจารย์
๑๐. อาจารย์ ทันตแพทย์หญิง พรสุดา	หน่อไชย	อาจารย์
๑๑. ผู้ช่วยศาสตราจารย์ ทันตแพทย์ ดร.อนุพันธ์	สิทธิโชคชัยวุฒิ	ผู้ช่วยศาสตราจารย์
๑๒. อาจารย์ ทันตแพทย์หญิง ดร.จุฑารัตน์	ฉิมเรือง	อาจารย์
๑๓. อาจารย์ ทันตแพทย์หญิง สุภาพร	แสงอ่วม	อาจารย์
๑๔. ผู้ช่วยศาสตราจารย์ ทันตแพทย์ ดร.ภัชพรพล	สำเนียง	ผู้ช่วยศาสตราจารย์
๑๕. อาจารย์ทันตแพทย์หญิง ดร.ศิโรรัช	วัชรานาถ	อาจารย์
๑๖. อาจารย์ ทันตแพทย์ รณยุทธ	ชาญสมาธิ	อาจารย์
๑๗. อาจารย์ ทันตแพทย์หญิง รัชชัญญา	ชาญสมาธิ	อาจารย์
๑๘. อาจารย์ ทันตแพทย์หญิง รัชวรรณ	ต้นศลารักษ์	อาจารย์
๑๙. ทันตแพทย์ อภิวัฒน์	เศรษฐสุภพนา	ทันตแพทย์
๒๐. ทันตแพทย์ ปิตรีรัตน์	สมบัติใหม่	ทันตแพทย์
๒๑. อาจารย์ ทันตแพทย์หญิง ทิพย์ฤทัย	ประยูรวงษ์	อาจารย์ (ลาศึกษาต่อ)
๒๒. อาจารย์ ทันตแพทย์หญิง ศศิมา	ภูวนันท์	อาจารย์ (ลาศึกษาต่อ)
๒๓. อาจารย์ ทันตแพทย์หญิง กุลธิดา	นันทยานนท์	อาจารย์ (ลาศึกษาต่อ)
๒๔. ทันตแพทย์หญิง สุปัญญา	นัยวิกุล	ทันตแพทย์ (ลาศึกษาต่อ)
๒๕. นางสาวณัฐิยาภรณ์	คำเหลือง	ผู้ประสานงานภาควิชาฯ

## ส่วนที่ 2

### ทิศทางของภาควิชาทันตกรรมป้องกัน

#### ปรัชญา ปณิธาน วิสัยทัศน์ พันธกิจ และวัตถุประสงค์

##### ปรัชญา

ภาควิชาทันตกรรมป้องกัน มุ่งส่งเสริมการผลิตทันตแพทย์ที่มีความรู้ ความสามารถทางด้านทันตกรรมในการบูรณาการองค์ความรู้ ทั้งการรักษา ป้องกัน และสร้างเสริมสุขภาพ ถึงพร้อมด้วยคุณธรรม จริยธรรม ด้วยกระบวนการเรียนรู้อย่างเป็นสุข ให้บริการวิชาการแก่สังคม และผลิตงานวิจัยที่มีคุณภาพ

##### ปณิธาน

ภาควิชาทันตกรรมป้องกันมีปณิธานแน่วแน่ที่จะส่งเสริมการเรียนรู้อย่างเป็นสุข สร้างสรรค์งานวิจัยที่มีคุณภาพ สร้างเสริมสุขภาพทุกภาคส่วน ใส่ใจบริการสู่ชุมชน

##### วิสัยทัศน์

ภาควิชาทันตกรรมป้องกันมุ่งผลิตบัณฑิตที่มีคุณภาพถึงพร้อมด้วยคุณธรรมจริยธรรม ส่งเสริมงานทันตกรรมป้องกัน สร้างเสริมสุขภาพเพื่อให้ประชาชนมีสุขภาพที่ดี

##### พันธกิจ

1. จัดการเรียนการสอนด้วยกระบวนการเรียนรู้อย่างเป็นสุขบนพื้นฐานหลักวิชาอันเป็นสากล ตลอดจนส่งเสริมให้บัณฑิตมีคุณธรรม จริยธรรม และจรรยาบรรณวิชาชีพ
2. ดำเนินงานวิจัยที่มีคุณภาพ และทันสมัย
3. ให้บริการวิชาการแก่สังคมในเขตภาคเหนือตอนล่าง

##### วัตถุประสงค์

1. เพื่อให้บัณฑิตมีความรู้ความสามารถในการบูรณาการองค์ความรู้ด้านการป้องกันรักษาและการสร้างเสริมสุขภาพ
2. เพื่อให้บัณฑิตมีคุณธรรม จริยธรรม และจรรยาบรรณวิชาชีพ
3. เพื่อผลิตงานวิจัยที่มีคุณภาพ เพื่อพัฒนาองค์ความรู้ทางทันตแพทยศาสตร์
4. ให้บริการวิชาการแก่สังคม เพื่อสุขภาพที่ดีของประชาชนในเขตภาคเหนือตอนล่าง

## นโยบายการดำเนินงาน ภาควิชาทันตกรรมป้องกัน

### นโยบายหลัก

นโยบายของภาควิชาทันตกรรมป้องกัน มุ่งเน้นการตอบสนองต่อนโยบายและทิศทางการพัฒนาของคณะทันตแพทยศาสตร์ และมหาวิทยาลัย นโยบายของกระทรวงศึกษาธิการ ทั้งนี้ปฏิบัติตามแผนอุดมศึกษาระยะยาว 15 ปี และแผนพัฒนาการศึกษาระดับอุดมศึกษา รวมทั้งแผนพัฒนาเศรษฐกิจและสังคมแห่งชาติ

### นโยบายด้านการเรียนการสอน

1. ส่งเสริมพัฒนากระบวนการจัดการเรียนการสอนทั้งระดับปริญญาบัณฑิตและบัณฑิตศึกษาให้มีความพร้อมรวมทั้งสนับสนุนการใช้เทคโนโลยีที่ก้าวหน้า
2. ส่งเสริมการพัฒนาศักยภาพอาจารย์และทรัพยากรการศึกษา
3. ผลิตบัณฑิตทันตแพทย์ที่มีคุณภาพและมีจรรยาบรรณ

### นโยบายด้านการวิจัย

1. สนับสนุนให้อาจารย์ นิสิต และบุคลากรร่วมทำวิจัย เพื่อพัฒนาและค้นหาความรู้ใหม่ที่เกี่ยวข้องกับทันตกรรมป้องกัน
2. สนับสนุนให้มีการพัฒนาศักยภาพของอาจารย์ในด้านการวิจัย
3. สนับสนุนการจัดกิจกรรมวิจัยและสนับสนุนการเผยแพร่ผลงานวิจัยของคณะทันตแพทยศาสตร์

### นโยบายด้านการประกันคุณภาพการศึกษา

1. ดำเนินงานประกันคุณภาพการศึกษาตามแนวทางของคณะทันตแพทยศาสตร์ เพื่อเป็นกลไกในการควบคุมการดำเนินงานต่างๆตามภารกิจของคณะฯ ให้เป็นไปอย่างมีประสิทธิภาพ โดยเฉพาะเพื่อให้ได้บัณฑิตที่พึงประสงค์ และเตรียมรับการตรวจสอบประเมินจากภายนอก
2. ส่งเสริมให้บุคลากรมุ่งพัฒนาตนเองอย่างต่อเนื่องและส่งเสริมให้หน่วยงานมีความพร้อมในงานประกันคุณภาพการศึกษา

### นโยบายด้านการบริการวิชาการ

1. ส่งเสริมให้มีการพัฒนาความรู้และทักษะของบุคลากรภายในหน่วยงานและให้บริการทางทันตกรรมแก่ประชาชนให้ครอบคลุมในเขตภาคเหนือตอนล่าง
2. สนับสนุนให้คณาจารย์และบุคลากรนำปัญหาทางสุขภาพช่องปากของชุมชนและภูมิปัญญาท้องถิ่นมาสู่การทำวิจัย
3. เป็นศูนย์กลางบริการวิชาการทางทันตแพทยศาสตร์และแลกเปลี่ยนเรียนรู้แก่บุคลากรในเขตภาคเหนือตอนล่าง

## นโยบายด้านการทำนุบำรุงศิลปวัฒนธรรม

1. สนับสนุนบุคลากรทุกระดับ ทั้งอาจารย์ เจ้าหน้าที่และนิสิตให้มีจิตสำนึกในการส่งเสริม  
ทำนุบำรุงศิลปวัฒนธรรม ตามแนวทางนโยบายของคณะทันตแพทยศาสตร์
2. สนับสนุนกิจกรรมที่มุ่งทำนุบำรุงศิลปวัฒนธรรม



### ส่วนที่ 3

#### รายละเอียดของนโยบาย/แผนงาน/งาน/โครงการ

แผนงาน/งาน/โครงการ ภาควิชาทันตกรรมป้องกัน ปีงบประมาณ 2557 – 2559

แผนงาน	กลยุทธ์	งาน/โครงการ	ดัชนีชี้วัดความสำเร็จ	ปี งบประมาณ พ.ศ.		
				2557	2558	2559
แผนงานการเรียนการสอน	1. พัฒนาระบบการจัดการเรียนการสอน	1. งานบริหารจัดการระบบการเรียนการสอน	1. มีการประชุมคณะกรรมการวิชาการและมีผลการดำเนินงานทุกเดือน	✓	✓	✓
		2. โครงการประเมินปัจจัยการเรียนการสอน - การประเมินการสอนของอาจารย์โดยนิสิต - การประเมินรายวิชาโดยนิสิต - การประเมินปัจจัยเกี่ยวพันด้านต่าง ๆ	1. ผลประเมินอาจารย์และรายวิชาในแต่ละภาควิชาได้คะแนนไม่ต่ำกว่า 3 จาก 5 2. ผลประเมินปัจจัยเกี่ยวพันแต่ละด้านได้คะแนนไม่ต่ำกว่า 3 จาก 5	✓	✓	✓
		3. งานระบบฐานข้อมูลนิสิต - การอบรมการใช้ระบบฐานข้อมูลนิสิตแก่บุคลากร - การติดตามผลการเรียนนิสิต	1. มีการใช้ระบบฐานข้อมูลในการจัดการเรียนการสอน การลงทะเบียน และการตัดเกรดทุกรายวิชา 2. มีการสรุปการติดตามผลการเรียนนิสิตแต่ละกลุ่มรับเข้าทุกปีการศึกษา	✓	✓	✓
	2. พัฒนาศักยภาพอาจารย์	1. การสนับสนุนการพัฒนาศักยภาพทางวิชาการ	1. อาจารย์ได้เข้าร่วมกิจกรรมอบรมวิชาการอย่างน้อย 1 ครั้ง/1 ปี	✓	✓	✓
		2. การประชุมสัมมนาพัฒนาหลักสูตร	1. อาจารย์เข้าร่วมการประชุมการพัฒนาหลักสูตรอย่างน้อย 1 ครั้ง/1 ปี	✓	✓	✓

แผนงาน	กลยุทธ์	งาน/โครงการ	ดัชนีชี้วัดความสำเร็จ	ปีงบประมาณ พ.ศ.		
				2557	2558	2559
แผนงานการเรียนการสอน (ต่อ)	3. พัฒนาทรัพยากรการศึกษา	1. การจัดหาวัสดุและครุภัณฑ์การศึกษาให้เพียงพอ	1.มีการจัดหาตำรา วารสารและระบบข้อมูลทางวิชาการทุกปีการศึกษา 2. มีการจัดหาวัสดุและครุภัณฑ์การศึกษาประกอบห้องเรียน ห้องปฏิบัติการและคลินิกทุกปีการศึกษา	✓	✓	✓
แผนงานวิจัย	1. สนับสนุนให้อาจารย์ นิสิตและบุคลากรทำวิจัย	1.โครงการนำเสนอผลงานวิจัยนิสิตชั้นปีที่ 5 และ 6	1. อาจารย์ในภาควิชาเป็นอาจารย์ที่ปรึกษาโครงการวิจัยของนิสิตทันตแพทย์ 2. อาจารย์ในภาควิชาเป็นคณะกรรมการพิจารณาผลงานวิจัยของนิสิตทันตแพทย์ 3.อาจารย์เข้าร่วมโครงการนำเสนอผลงานวิจัยของนิสิต	✓	✓	✓
		2. โครงการอบรม ประชุมสัมมนาเพื่อพัฒนาทักษะการวิจัย	1. มีอาจารย์อย่างน้อยร้อยละ 50 เข้าร่วมโครงการอบรม,ประชุมสัมมนา หรือประชุมเชิงปฏิบัติการด้านการวิจัย อย่างน้อย 1 โครงการ/ปี	✓	✓	✓
		3. โครงการแลกเปลี่ยนเรียนรู้ผลงานวิจัย	1. อาจารย์ที่มีผลงานวิจัยได้นำเสนอ แลกเปลี่ยนความรู้กับนิสิต และคณาจารย์	✓	✓	✓
1. สนับสนุนให้อาจารย์ และบุคลากรเข้าร่วมกิจกรรมการให้บริการด้านความรู้ และการรักษาทางทันตกรรมแก่ประชาชน	1. โครงการออกหน่วยทันตกรรมพระราชทาน	1.บุคลากรเข้าร่วมกิจกรรมการออกหน่วยทันตกรรมอย่างน้อย 1 ครั้ง/ปี	✓	✓	✓	
	2.งานให้บริการทางทันตกรรม	2.อาจารย์ในภาควิชาเข้าร่วมการให้บริการทางทันตกรรมอย่างน้อย 1 ครั้ง/สัปดาห์	✓	✓	✓	
	3. การจัดทำเทพบันทึกเสียงให้ความรู้แก่ประชาชนในเรื่องสุขภาพช่องปาก เพื่อกระจายไปแต่ละชุมชน	3.มีการจัดทำเทพบันทึกเสียงอย่างน้อย 3 เรื่อง / ภาควิชาการศึกษา	✓	✓	✓	

แผนงาน	กลยุทธ์	งาน/โครงการ	ดัชนีชี้วัดความสำเร็จ	ปีงบประมาณ พ.ศ.		
				2557	2558	2559
แผนงานด้านการทำนุบำรุงศิลปวัฒนธรรม	1. งานส่งเสริมศิลปวัฒนธรรมร่วมกับคณะฯ	โครงการส่งเสริมศิลปวัฒนธรรม คณะทันตแพทยศาสตร์	บุคลากรของภาคฯ เข้าร่วมโครงการอย่างน้อย 1 โครงการ/ปี	✓	✓	✓
แผนงานประกันคุณภาพการศึกษา	1. ส่งเสริมและสนับสนุนการดำเนินงานประกันคุณภาพการศึกษา	1. ดำเนินงานประกันคุณภาพการศึกษาในภาควิชา	จัดตั้งคณะกรรมการประกันคุณภาพการศึกษาของภาควิชา	✓	✓	✓
		2. ส่งเสริมให้บุคลากรในภาควิชาเข้าอบรมเรื่องการประกันคุณภาพการศึกษาทั้งภายในและภายนอกคณะฯ	บุคลากรของภาควิชาเข้ารับการอบรมการประกันคุณภาพการศึกษาอย่างน้อย 1 ครั้ง / ปีการศึกษา	✓	✓	✓
		3. โครงการกิจกรรม 5 ส	บุคลากรอย่างน้อยร้อยละ 50 เข้าร่วมกิจกรรม 5 ส ประจำปี	✓	✓	✓
		4. จัดทำสรุปผลการดำเนินงานประกันคุณภาพการศึกษา	จัดทำ SAR เพื่อพร้อมรับการประเมินคุณภาพภายในทุกปีการศึกษา	✓	✓	✓
		5. การเผยแพร่ผลการประเมิน	มีการเผยแพร่ผลการประเมินต่อผู้เกี่ยวข้องทุกปีการศึกษา	✓	✓	✓
		6. นำผลการประเมินมาใช้เป็นส่วนหนึ่งของการทำแผนการดำเนินการ	มีการประชุมเพื่อนำผลการประเมินมาใช้ในการจัดทำแผนดำเนินงาน 1 ครั้ง / ปีการศึกษา	✓	✓	✓
แผนงานส่งเสริมการจัดการความรู้	1. ส่งเสริมการแลกเปลี่ยนเรียนรู้ในหน่วยงาน	มีการจัดการความรู้ภายในภาควิชา โดยมีเวทีการแลกเปลี่ยนเรียนรู้	อาจารย์ในภาควิชาเข้าร่วมโครงการแลกเปลี่ยนเรียนรู้เรื่อง อย่างน้อย 1 โครงการ/ปี	✓	✓	✓

สรุปผลการดำเนินงาน แผนงาน/งาน/โครงการ ภาควิชาทันตกรรมป้องกัน คณะทันตแพทยศาสตร์ มหาวิทยาลัยนเรศวร ประจำปีงบประมาณ 2556

แผนงาน	กลยุทธ์	งาน/โครงการ	ดัชนีชี้วัดความสำเร็จ	ผลการปฏิบัติงาน/โครงการ		
				ดำเนินการแล้ว	กำลังดำเนินการ	ยังไม่ได้ดำเนินการ
แผนงานการเรียนการสอน	1. พัฒนาระบบการจัดการเรียนการสอน	1. งานบริหารจัดการระบบการเรียนการสอน	1. มีการประชุมคณะกรรมการวิชาการและมีผลการดำเนินงานทุกเดือน	✓		
		2. โครงการประเมินปัจจัยการเรียนการสอน - การประเมินการสอนของอาจารย์โดยนิสิต - การประเมินรายวิชาโดยนิสิต - การประเมินปัจจัยเกื้อหนุนด้านต่าง ๆ	1. ผลประเมินอาจารย์และรายวิชาในแต่ละภาควิชาได้คะแนนไม่ต่ำกว่า 3 จาก 5 2. ผลประเมินปัจจัยเกื้อหนุนแต่ละด้านได้คะแนนไม่ต่ำกว่า 3 จาก 5	✓ ✓		
		3. งานระบบฐานข้อมูลนิสิต - การอบรมการใช้ระบบฐานข้อมูลนิสิตแก่บุคลากร - การติดตามผลการเรียนนิสิต	1. มีการใช้ระบบฐานข้อมูลในการจัดการเรียนการสอน การลงทะเบียน และการตัดเกรดทุกรายวิชา 2. มีการส่งผลการเรียนให้แก่ผู้ปกครองทุกภาคการศึกษา 3. มีการสรุปการติดตามผลการเรียนนิสิตแต่ละกลุ่มรับเข้าทุกปีการศึกษา	✓ ✓ ✓		
	2. พัฒนาศักยภาพอาจารย์	1. โครงการพัฒนาศักยภาพด้านการเรียนการสอน	1. อาจารย์อย่างน้อยร้อยละ 70 เข้าร่วมโครงการ	✓		

แผนงาน	กลยุทธ์	งาน/โครงการ	ดัชนีชี้วัดความสำเร็จ	ผลการปฏิบัติงาน/โครงการ			
				ดำเนินการแล้ว	กำลังดำเนินการ	ยังไม่ได้ดำเนินการ	
แผนงานการเรียนการสอน (ต่อ)		2. โครงการพัฒนาความรู้ทางวิชาชีพ	1. มีการจัดโครงการ/กิจกรรมพัฒนาความรู้ทางวิชาชีพทุกปีการศึกษา 2. อาจารย์อย่างน้อยร้อยละ 70 เข้าร่วมโครงการ	✓			
		3. การสนับสนุนการพัฒนาศักยภาพทางวิชาการ	1. อาจารย์อย่างน้อยร้อยละ 70 ได้เข้าร่วมกิจกรรมอบรมวิชาการภายนอกคณะ 2. อาจารย์มีการนำเสนอผลงานทางวิชาการภายนอกคณะฯ อย่างน้อย 1 เรื่อง/ปี	✓			
		4. โครงการประชุมสัมมนาพัฒนาหลักสูตร	1. อาจารย์มีส่วนร่วมในการพัฒนาหลักสูตร	✓			
	3. พัฒนาทรัพยากรการศึกษา	1. โครงการการพัฒนาศูนย์ข้อมูลทางวิชาการ - โครงการศูนย์ข้อมูลวิชาการทันตแพทยศาสตร์ - โครงการจัดหาหนังสือห้องสมุด	1. มีการจัดทำตรา วารสารและระบบข้อมูลทางวิชาการทุกปีการศึกษา	✓			
			2. การจัดหาวัสดุและครุภัณฑ์การศึกษาให้เพียงพอ	1. มีการจัดหาวัสดุและครุภัณฑ์การศึกษาประกอบห้องเรียน ห้องปฏิบัติการ และคลินิกทุกปีการศึกษา	✓		
			3. การพัฒนาสื่อการเรียนรู้ด้วยตนเอง - ผลิตสื่อการสอนทางอินเทอร์เน็ต	1. นิสิตเข้าใช้งานเพื่อการค้นคว้า	✓		

แผนงาน	กลยุทธ์	งาน/โครงการ	ดัชนีชี้วัดความสำเร็จ	ผลการปฏิบัติงาน/โครงการ		
				ดำเนินการแล้ว	กำลังดำเนินการ	ยังไม่ได้ดำเนินการ
แผนงานการเรียนการสอน (ต่อ)		- ผลิตสื่อการสอนรายวิชา		✓		
แผนงานวิจัย	1. สนับสนุนให้อาจารย์ นิสิตและบุคลากรทำวิจัย	1.โครงการนำเสนอผลงานวิจัยนิสิตชั้นปีที่ 5 และ 6	1. มีบุคลากรในภาควิชาเป็นอาจารย์ที่ปรึกษา	✓		
		2. โครงการอบรมเชิงปฏิบัติการเรื่อง แนวทางการขอรับรองจริยธรรมในมนุษย์/สัตว์ทดลอง	2. มีอาจารย์และนิสิตเข้าร่วมโครงการ	✓		
		2. โครงการอบรม ประชุมสัมมนา เพื่อพัฒนาทักษะการวิจัย	1. จัดโครงการอบรมประชุมสัมมนา และประชุมเชิงปฏิบัติการด้านการวิจัยอย่างน้อย 1 โครงการ/ปี	✓		
			2. แต่ละโครงการมีอาจารย์อย่างน้อยร้อยละ 50 เข้าร่วมการประชุม	✓		
			3. ผู้เข้าร่วมประชุมส่วนใหญ่มีความพึงพอใจในการจัดประชุม	✓		
	3. โครงการวิจัยร่วมกับหน่วยงานภายนอก	1.ภาควิชาฯ มีผลงานวิจัยร่วมกับหน่วยงานอย่างน้อยภายนอกอย่างน้อยปีละ 1 เรื่อง	✓			
	4. โครงการไปศึกษาดูงานวิชาการและวิจัย	1. อาจารย์ได้รับความรู้ด้านงานวิจัยเพิ่มเติมและเกิดความสัมพันธ์อันดีกับนักวิจัยต่างสถาบัน	✓			
	2. ปลุกฝังให้นิสิตมีพื้นฐานและเห็นคุณค่าของการวิจัย	1. โครงการสัปดาห์วิจัยคณะฯ	1. นิสิตชั้นปีที่ 5 และ 6 ทุกคนเข้าร่วมโครงการและได้นำเสนอโครงร่างหรือผลงานวิจัย	✓		

แผนงาน	กลยุทธ์	งาน/โครงการ	ดัชนีชี้วัดความสำเร็จ	ผลการปฏิบัติงาน/โครงการ		
				ดำเนินการแล้ว	กำลังดำเนินการ	ยังไม่ได้ดำเนินการ
แผนงานวิจัย(ต่อ)			2. อาจารย์ที่มีผลงานวิจัยได้นำเสนอ แลกเปลี่ยนความรู้กับนิสิต และคณาจารย์	✓		
แผนงานบริการวิชาการแก่สังคม	1. ให้บริการทางทันตกรรมแก่ ประชาชนในเขตภาคเหนือตอนล่าง ร่วมกับคณะฯ	1. โครงการบำบัดรักษาทางทันตกรรมแก่ ผู้ด้อยโอกาส 1.1 โครงการทันตกรรมพระราชทาน มหาวิทยาลัยนเรศวร 1.2 โครงการออกหน่วยทันตกรรม เคลื่อนที่มหาวิทยาลัยนเรศวรร่วมกับ มหาวิทยาลัย 2. งานให้บริการทางทันตกรรมแก่บุคคล ทั่วไป - โครงการรายการวิทยุฟันทอล์ค - โครงการแผ่นพับส่งเสริมสุขภาพ - โครงการสร้างเสริมสุขภาพช่องปาก เด็กก่อนวัยเรียน	1.1. ให้บริการบำบัดทางทันตกรรมครั้งละไม่ ต่ำกว่า 300 ราย 1.2. ให้บริการบำบัดทางทันตกรรมครั้งละไม่ ต่ำกว่า 150 ราย 2.1. ให้บริการบำบัดทางทันตกรรมปีละไม่ต่ำ กว่า 200 ราย - ผู้เข้ารับบริการมีความพึงพอใจในระดับดี - ผู้เข้ารับบริการมีความพึงพอใจในระดับดี - ผู้เข้ารับบริการมีความพึงพอใจในระดับดี	✓  ✓  ✓  ✓  ✓		
	2. เป็นศูนย์เผยแพร่และแลกเปลี่ยน เรียนรู้ทางวิชาการแก่ทันตบุคลากร ในเขตภาคเหนือตอนล่าง	1. โครงการประชุมวิชาการและศึกษา ต่อเนื่อง - โครงการประชุมวิชาการในสาขาวิชา - วิทยากรให้ความรู้แก่ทันตบุคลากรใน สถาบัน ต่างๆ	1. มีการจัดประชุมวิชาการอย่างน้อย 2 โครงการ 2. มีบุคลากรภายนอกเข้าร่วมโครงการ	✓  ✓		



แผนงาน	กลยุทธ์	งาน/โครงการ	ดัชนีชี้วัดความสำเร็จ	ผลการปฏิบัติงาน/โครงการ		
				ดำเนินการแล้ว	กำลังดำเนินการ	ยังไม่ได้ดำเนินการ
แผนงานบริการวิชาการแก่สังคม (ต่อ)	3. สนับสนุนการนำข้อมูลทางทันตสุขภาพของชุมชนสู่งานวิจัย	2.งานพัฒนาศักยภาพฐานข้อมูลวิชาการทางทันตแพทยศาสตร์	1. ห้องอ่านหนังสือคณะฯมีหนังสือ ตำรา และวารสารทางทันตแพทยศาสตร์ที่ทันสมัย มีระบบค้นหาข้อมูลทางอิเล็กทรอนิกส์ และมีผู้มาใช้บริการจากภายนอก	✓		
	4. สนับสนุนการจัดทำฐานข้อมูลบริการวิชาการ	1. งานระบบฐานข้อมูลด้านบริการวิชาการ คณะทันตแพทยศาสตร์	1. มีผู้รับผิดชอบด้านฐานข้อมูลบริการวิชาการสู่สังคม	✓		
2. มีฐานข้อมูลด้านบริการวิชาการสู่สังคม และมีการเผยแพร่			✓			
แผนงานด้านการทำนุบำรุงศิลปวัฒนธรรม	1. งานส่งเสริมศิลปวัฒนธรรมร่วมกับคณะฯ	โครงการส่งเสริมศิลปวัฒนธรรม คณะทันตแพทยศาสตร์	1. โครงการมีการดำเนินกิจกรรม 2 กิจกรรม ต่อโครงการต่อปีและบุคลากรภาคฯเข้าร่วม	✓		
			2. จำนวนอาจารย์ เจ้าหน้าที่ และนิสิตที่เข้าร่วมโครงการ รวมกันแล้วอย่างน้อย 80%	✓		
แผนงานประกันคุณภาพการศึกษา	1. ส่งเสริมและสนับสนุนการดำเนินงานประกันคุณภาพการศึกษา และสร้างจิตสำนึกคุณภาพแก่บุคลากรร่วมกับคณะฯ	1. โครงการพัฒนาการประกันคุณภาพการศึกษา	1. มีบุคลากรทุกระดับเข้าร่วมโครงการ	✓		
			2. บุคลากรร้อยละ 50 มีความเข้าใจในงานประกันคุณภาพการศึกษามากขึ้น	✓		
		2. โครงการประกันคุณภาพการศึกษาภายใน	1. มีการจัดทำ SAR/CAR/YAR ประจำปี การศึกษาของคณะฯ	✓		

แผนงาน	กลยุทธ์	งาน/โครงการ	ดัชนีชี้วัดความสำเร็จ	ผลการปฏิบัติงาน/โครงการ		
				ดำเนินการแล้ว	กำลังดำเนินการ	ยังไม่ได้ดำเนินการ
แผนงานประกันคุณภาพการศึกษา (ต่อ)		2. โครงการประกันคุณภาพการศึกษาภายใน (ต่อ)	2. มีการจัดทำ SAR/CAR/YAR ประจำปีการศึกษา ของหน่วยงานย่อยอย่างน้อย 5 หน่วยงาน	✓		
		3. งานฐานข้อมูลด้านงานประกันคุณภาพการศึกษา	1. มีคณะกรรมการรับผิดชอบด้านการจัดทำฐานข้อมูลด้านงานประกันคุณภาพและดำเนินงานอย่างต่อเนื่อง	✓		
			2. มีการจัดทำฐานข้อมูล NUQADB ของคณะฯทุกปี	✓		
		4. โครงการกิจกรรม 5 ส.	1. มีคณะกรรมการรับผิดชอบกิจกรรม 5 ส. และมีการดำเนินงานอย่างต่อเนื่อง	✓		
			2. บุคลากรอย่างน้อยร้อยละ 50 มีความรู้ความเข้าใจในกิจกรรม 5 ส. มากขึ้น	✓		
			3. มีการทำความสะอาดใหญ่	✓		
แผนงานส่งเสริมการจัดการความรู้	1. ส่งเสริมให้บุคลากรมีความรู้ในด้าน"การจัดการความรู้"	มีการจัดการความรู้ภายในภาควิชา	1. บุคลากรทุกระดับได้เข้าร่วมประชุมเพิ่มขึ้น ผลการประเมินความพึงพอใจอยู่ในระดับดี	✓		
	2. ส่งเสริมการแลกเปลี่ยนเรียนรู้ในหน่วยงาน	1. มีการแลกเปลี่ยนเรียนรู้ด้านการเรียนการสอน	1. มีการแลกเปลี่ยนด้านการเรียนการสอน	✓		

แผนงาน	กลยุทธ์	งาน/โครงการ	ดัชนีชี้วัดความสำเร็จ	ผลการปฏิบัติงาน/โครงการ		
				ดำเนินการแล้ว	กำลังดำเนินการ	ยังไม่ได้ดำเนินการ
		2.มีการแลกเปลี่ยนเรียนรู้ด้านการประกันคุณภาพ	2.มีการแลกเปลี่ยนด้านการประกันคุณภาพ	✓		
	3. ส่งเสริมบุคลากร ให้สามารถพัฒนา งานประจำเป็นงานวิจัย	1. ส่งเสริมให้บุคลากรภายในภาคฯทำงาน วิจัย	1. มีผลงานวิจัยสถาบันอย่างน้อย 2 เรื่อง/ปี	✓		
แผนงานพัฒนาบุคลากร	1.ส่งเสริมการศึกษาของอาจารย์และ บุคลากรสายสนับสนุน	1. โครงการศึกษาต่อระดับสูงขึ้น	1. อาจารย์และบุคลากรฯ มีการศึกษาต่อ ระดับสูงขึ้นอย่างน้อยปีละ 1 คน	✓		
	2. ส่งเสริมการเข้าร่วมอบรมสัมมนา ของอาจารย์และบุคลากรสายสนับสนุน	1. โครงการอบรมความรู้ด้านคอมพิวเตอร์	1. บุคลากรทุกระดับได้เข้าร่วมประชุม อบรมโครงการ	✓		
		2. โครงการอบรมสัมมนาความรู้ทางวิชาชีพ	1. การจัดโครงการ / กิจกรรมพัฒนา ความรู้ทางวิชาชีพทุกปีการศึกษา	✓		
			2. อาจารย์อย่างน้อยร้อยละ 70 เข้าร่วม โครงการ	✓		
	3. ส่งเสริมอาจารย์ให้มีตำแหน่งทาง วิชาการ	1.โครงการสัมมนาการขอตำแหน่งทาง วิชาการ	1. อาจารย์มีตำแหน่งทางวิชาการเพิ่มขึ้นอย่าง น้อย 1 ท่าน/ปี	✓		

สรุปการประเมินผลการดำเนินการแผนงาน/งาน/โครงการ ภาควิชาทันตกรรมป้องกัน คณะทันตแพทยศาสตร์ มหาวิทยาลัยนเรศวร ประจำปีงบประมาณ 2556

แผนงาน	กลยุทธ์	งาน/โครงการ	ดัชนีชี้วัดความสำเร็จ	ปี งบประมาณ พ.ศ. 2556
แผนงานการเรียนการสอน	1. พัฒนาระบบการจัดการเรียนการสอน	1. งานบริหารจัดการระบบการเรียนการสอน	1. มีการประชุมคณะกรรมการวิชาการและมีผลการดำเนินงานทุกเดือน	ผ่านเกณฑ์
		2. โครงการประเมินปัจจัยการเรียนการสอน - การประเมินการสอนของอาจารย์โดยนิสิต - การประเมินรายวิชาโดยนิสิต - การประเมินปัจจัยเกี่ยวพันด้านต่าง ๆ	1. ผลประเมินอาจารย์และรายวิชาในแต่ละภาควิชาได้คะแนนไม่ต่ำกว่า 3 จาก 5 2. ผลประเมินปัจจัยเกี่ยวพันแต่ละด้านได้คะแนนไม่ต่ำกว่า 3 จาก 5	ผ่านเกณฑ์ ผ่านเกณฑ์
		3. งานระบบฐานข้อมูลนิสิต - มีการใช้ระบบฐานข้อมูลนิสิตแก่บุคลากร - การติดตามผลการเรียนนิสิต	1. มีการใช้ระบบฐานข้อมูลในการจัดการเรียนการสอน การลงทะเบียน และการตัดเกรดทุกรายวิชา 2. มีการส่งผลการเรียนให้แก่ผู้ปกครองทุกภาคการศึกษา 3. มีการสรุปการติดตามผลการเรียนนิสิตแต่ละกลุ่มรับเข้าทุกปีการศึกษา	ผ่านเกณฑ์ ผ่านเกณฑ์ ผ่านเกณฑ์
	2. พัฒนาศักยภาพอาจารย์	1. โครงการพัฒนาศักยภาพด้านการเรียนการสอน	1. อาจารย์อย่างน้อยร้อยละ 70 เข้าร่วมโครงการ	ผ่านเกณฑ์

แผนงาน	กลยุทธ์	งาน/โครงการ	ดัชนีชี้วัดความสำเร็จ	ปีงบประมาณ พ.ศ. 2556
แผนงานการเรียนการสอน (ต่อ)		2. โครงการพัฒนาความรู้ทางวิชาชีพ	1. มีการจัดโครงการ/กิจกรรมพัฒนาความรู้ทางวิชาชีพทุกปีการศึกษา 2. อาจารย์อย่างน้อยร้อยละ 70 เข้าร่วมโครงการ	ผ่านเกณฑ์  ผ่านเกณฑ์
		3. การสนับสนุนการพัฒนาศักยภาพทางวิชาการ	1. อาจารย์อย่างน้อยร้อยละ 70 ได้เข้าร่วมกิจกรรมอบรมวิชาการภายนอกคณะ 2. อาจารย์มีการนำเสนอผลงานทางวิชาการภายนอกคณะฯ อย่างน้อย 1 เรื่อง/ปี	ผ่านเกณฑ์  ผ่านเกณฑ์
		4. โครงการประชุมสัมมนาพัฒนาหลักสูตร	1. อาจารย์มีส่วนร่วมในการพัฒนาหลักสูตร	ผ่านเกณฑ์
		3. พัฒนาศูนย์บริการการศึกษา	1. โครงการการพัฒนาศูนย์ข้อมูลทางวิชาการ - โครงการศูนย์ข้อมูลวิชาการทันตแพทยศาสตร์ - โครงการจัดหาหนังสือห้องสมุด	1. มีการจัดทำตรา วารสารและระบบข้อมูลทางวิชาการทุกปีการศึกษา
		2. การจัดหาวัดและครุภัณฑ์การศึกษาให้เพียงพอ	1. มีการจัดหาวัดและครุภัณฑ์การศึกษาประกอบห้องเรียน ห้องปฏิบัติการ และคลินิกทุกปีการศึกษา	ผ่านเกณฑ์
		3. การพัฒนาสื่อการเรียนรู้ด้วยตนเอง - ผลิตสื่อการสอนทางอินเทอร์เน็ต(e-learning)	1. นิสิตเข้าใช้งานเพื่อการค้นคว้า	ผ่านเกณฑ์

แผนงาน	กลยุทธ์	งาน/โครงการ	ดัชนีชี้วัดความสำเร็จ	ปีงบประมาณ พ.ศ. 2556
แผนงานวิจัย(ต่อ)	1. สนับสนุนให้อาจารย์ นิสิตและบุคลากร ทำวิจัย	- ผลิตสื่อการสอนรายวิชา		ผ่านเกณฑ์
		1.โครงการนำเสนอผลงานวิจัยนิสิตชั้นปีที่ 5 และ 6	1. มีบุคลากรในภาควิชาเป็นอาจารย์ที่ปรึกษา	ผ่านเกณฑ์
		2. โครงการอบรมเชิงปฏิบัติการเรื่อง แนวทางการขอรับรองจริยธรรมในมนุษย์/สัตว์ทดลอง	2. มีอาจารย์และนิสิตเข้าร่วมโครงการ	ผ่านเกณฑ์
		2. โครงการอบรม ประชุมสัมมนา เพื่อพัฒนาทักษะการวิจัย	1. จัดโครงการอบรมประชุมสัมมนา และประชุมเชิงปฏิบัติการด้านการวิจัยอย่างน้อย 1 โครงการ/ปี 2. แต่ละโครงการมีอาจารย์อย่างน้อยร้อยละ 50 เข้าร่วมการประชุม 3. ผู้เข้าร่วมประชุมส่วนใหญ่มีความพึงพอใจในการจัดประชุม	ผ่านเกณฑ์ ผ่านเกณฑ์
		3. โครงการวิจัยร่วมกับหน่วยงานภายนอก	1.ภาควิชาฯ มีผลงานวิจัยร่วมกับหน่วยงานอย่างน้อยภายนอกอย่างน้อยปีละ 1 เรื่อง	ผ่านเกณฑ์
	4. โครงการไปศึกษาดูงานวิชาการและวิจัย	1. อาจารย์ได้รับความรู้ด้านงานวิจัยเพิ่มเติมและเกิดความสัมพันธ์อันดีกับนักวิจัยต่างสถาบัน	ผ่านเกณฑ์	
	2. ปลุกฝังให้นิสิตมีพื้นฐานและเห็นคุณค่าของการวิจัย	1. โครงการสัปดาห์วิจัยคณะฯ	1. นิสิตชั้นปีที่ 5 และ 6 ทุกคนเข้าร่วมโครงการและได้นำเสนอโครงร่างหรือผลงานวิจัย	ผ่านเกณฑ์

แผนงาน	กลยุทธ์	งาน/โครงการ	ดัชนีชี้วัดความสำเร็จ	ปีงบประมาณ พ.ศ. 2556
แผนงานวิจัย(ต่อ)			2. อาจารย์ที่มีผลงานวิจัยได้นำเสนอ แลกเปลี่ยนความรู้กับนิสิต และคณาจารย์	ผ่านเกณฑ์
แผนงานบริการวิชาการแก่สังคม	1. ให้บริการทางทันตกรรมแก่ประชาชน ในเขตภาคเหนือตอนล่างร่วมกับคณะฯ	1. โครงการบำบัดรักษาทางทันตกรรมแก่ผู้ด้อยโอกาส 1.1 โครงการทันตกรรมพระราชทาน มหาวิทยาลัยนเรศวร 1.2 โครงการออกหน่วยทันตกรรมเคลื่อนที่ มหาวิทยาลัยนเรศวรร่วมกับมหาวิทยาลัย 2. งานให้บริการทางทันตกรรมแก่บุคคลทั่วไป - โครงการรายการวิทยุฟันทอล์ค - โครงการแผ่นพับส่งเสริมสุขภาพ - โครงการสร้างเสริมสุขภาพช่องปากเด็กก่อนวัยเรียน	1.1. ให้บริการบำบัดทางทันตกรรมครั้งละไม่ต่ำกว่า 300 ราย 1.2. ให้บริการบำบัดทางทันตกรรมครั้งละไม่ต่ำกว่า 150 ราย 2.1. ให้บริการบำบัดทางทันตกรรมปีละไม่ต่ำกว่า 200 ราย - ผู้เข้ารับบริการมีความพึงพอใจในระดับดี - ผู้เข้ารับบริการมีความพึงพอใจในระดับดี - ผู้เข้ารับบริการมีความพึงพอใจในระดับดี	ผ่านเกณฑ์ ผ่านเกณฑ์ ผ่านเกณฑ์ ผ่านเกณฑ์
	2. เป็นศูนย์เผยแพร่และแลกเปลี่ยนเรียนรู้ทางวิชาการแก่ทันตบุคลากรในเขตภาคเหนือตอนล่าง	1. โครงการประชุมวิชาการและศึกษาต่อเนื่อง - โครงการประชุมวิชาการในสาขาวิชา - วิทยากรให้ความรู้แก่ทันตบุคลากรในสถาบันต่างๆ	1. มีการจัดประชุมวิชาการอย่างน้อย 2 โครงการ 2. มีบุคลากรภายนอกเข้าร่วมโครงการ	ผ่านเกณฑ์ ผ่านเกณฑ์

แผนงาน	กลยุทธ์	งาน/โครงการ	ดัชนีชี้วัดความสำเร็จ	ปีงบประมาณ พ.ศ. 2556
แผนงานบริการวิชาการแก่สังคม (ต่อ)	3. สนับสนุนการนำข้อมูลทางทันตสุขภาพ ของชุมชนสู่งานวิจัย	2.งานพัฒนาศักยภาพฐานข้อมูล วิชาการทางทันตแพทยศาสตร์	1. ห้องอ่านหนังสือคณะฯมีหนังสือ ตำรา และวารสารทางทันตแพทยศาสตร์ที่ทันสมัย มีระบบค้นหาข้อมูลทางอิเล็กทรอนิกส์ และมีผู้มาใช้บริการจากภายนอก	ผ่านเกณฑ์
	4. สนับสนุนการจัดทำฐานข้อมูลบริการ วิชาการ	1. งานระบบฐานข้อมูลด้านบริการวิชาการ คณะทันตแพทยศาสตร์	1. มีผู้รับผิดชอบด้านฐานข้อมูลบริการวิชา การสู่สังคม 2. มีฐานข้อมูลด้านบริการวิชาการสู่สังคม และมีการเผยแพร่	ผ่านเกณฑ์ ผ่านเกณฑ์
แผนงานด้านการทำนุบำรุง ศิลปวัฒนธรรม	1. งานส่งเสริมศิลปวัฒนธรรมร่วมกับ คณะฯ	1.โครงการส่งเสริมศิลปวัฒนธรรม คณะทันตแพทยศาสตร์	1. โครงการมีการดำเนินกิจกรรม 2 กิจกรรม ต่อโครงการต่อปีและบุคลากรของภาคฯเข้าร่วม	ผ่านเกณฑ์
			2. จำนวนอาจารย์ เจ้าหน้าที่ และนิสิตที่เข้า ร่วมโครงการ รวมกันแล้วอย่างน้อย 80%	ผ่านเกณฑ์
แผนงานประกันคุณภาพการศึกษา	1. ส่งเสริมและสนับสนุนการดำเนินงาน ประกันคุณภาพการศึกษา และสร้าง จิตสำนึกคุณภาพแก่บุคลากรร่วมกับ คณะฯ	1. โครงการพัฒนาการประกันคุณภาพ การศึกษา	1. มีบุคลากรทุกระดับเข้าร่วมโครงการ	ผ่านเกณฑ์
			2. บุคลากรร้อยละ 50 มีความเข้าใจ ในงานประกันคุณภาพการศึกษามากขึ้น	ผ่านเกณฑ์
		2. โครงการประกันคุณภาพการศึกษา ภายใน	1. มีการจัดทำ SAR/CAR/YAR ประจำปี การศึกษาของคณะฯ	ผ่านเกณฑ์
			2. มีการจัดทำ SAR/CAR/YAR ประจำปี	ผ่านเกณฑ์



แผนงาน	กลยุทธ์	งาน/โครงการ	ดัชนีชี้วัดความสำเร็จ	ปีงบประมาณ พ.ศ. 2556
แผนงานประกันคุณภาพการศึกษา (ต่อ)		2. โครงการประกันคุณภาพการศึกษา ภายใน (ต่อ)	การศึกษา ของหน่วยงานย่อยอย่างน้อย 5 หน่วยงาน	ผ่านเกณฑ์
		3. งานฐานข้อมูลด้านงานประกันคุณภาพ การศึกษา	1. มีคณะกรรมการรับผิดชอบด้านการ จัดทำฐานข้อมูลด้านงานประกันคุณภาพ และดำเนินงานอย่างต่อเนื่อง	ผ่านเกณฑ์
			2. มีการจัดทำฐานข้อมูล NUQADB ของ คณะฯทุกปี	ผ่านเกณฑ์
			4. โครงการกิจกรรม 5 ส.	1. มีคณะกรรมการรับผิดชอบกิจกรรม 5 ส. และมีการดำเนินงานอย่างต่อเนื่อง
		2. บุคลากรอย่างน้อยร้อยละ 50 มีความรู้ ความเข้าใจในกิจกรรม 5 ส. มากขึ้น		ผ่านเกณฑ์
		3. มีการทำความสะอาดใหญ่		ผ่านเกณฑ์
แผนงานส่งเสริมการจัดการความรู้	1. ส่งเสริมให้บุคลากรมีความรู้ในด้าน "การจัดการความรู้"	มีการจัดการความรู้ภายในภาควิชา	1. บุคลากรทุกได้เข้าร่วมประชุม	ผ่านเกณฑ์
			2. บุคลากรส่วนใหญ่มีความรู้ ความเข้าใจ เพิ่มขึ้น ผลการประเมินความพึงพอใจ อยู่ในระดับดี	ผ่านเกณฑ์
	2. ส่งเสริมการแลกเปลี่ยนเรียนรู้ใน	1. มีการแลกเปลี่ยนเรียนรู้ด้านการเรียนการสอน	1. มีการแลกเปลี่ยนด้านการเรียนการสอน	ผ่านเกณฑ์

แผนงาน	กลยุทธ์	งาน/โครงการ	ดัชนีชี้วัดความสำเร็จ	ปีงบประมาณ พ.ศ. 2556
	หน่วยงาน	2.มีการแลกเปลี่ยนเรียนรู้ด้านการประกันคุณภาพ	2.มีการแลกเปลี่ยนด้านการประกันคุณภาพ	ผ่านเกณฑ์
	3. ส่งเสริมบุคลากร ให้สามารถพัฒนา งานประจำเป็นงานวิจัย	1. ส่งเสริมให้บุคลากรภายในภาควิชาทำงานวิจัย	1. มีผลงานวิจัยอย่างน้อยปีละ 2 เรื่อง	ผ่านเกณฑ์
แผนงานพัฒนาบุคลากร	1. ส่งเสริมการศึกษาของอาจารย์และ บุคลากรสายสนับสนุน	1. โครงการศึกษาต่อระดับสูงขึ้น	1. อาจารย์และบุคลากรฯ มีการศึกษาต่อ ระดับสูงขึ้นอย่างน้อยปีละ 1 คน	ผ่านเกณฑ์
	2. ส่งเสริมการเข้าร่วมอบรมสัมมนา ของอาจารย์และบุคลากรสายสนับสนุน	1. โครงการอบรมความรู้ด้านคอมพิวเตอร์	1. บุคลากรทุกระดับได้เข้าร่วมประชุม อบรม โครงการ	ผ่านเกณฑ์
		2. โครงการอบรมสัมมนาความรู้ทางวิชาชีพ	1. การจัดโครงการ / กิจกรรมพัฒนา ความรู้ทางวิชาชีพทุกปีการศึกษา	ผ่านเกณฑ์
			2. อาจารย์อย่างน้อยร้อยละ 70 เข้าร่วม โครงการ	ผ่านเกณฑ์
3. ส่งเสริมอาจารย์ให้มีตำแหน่งทางวิชาการ	1.โครงการสัมมนาการขอตำแหน่งทางวิชาการ	1. อาจารย์มีตำแหน่งทางวิชาการเพิ่มขึ้นอย่างน้อย 1 ท่าน/ปี	ผ่านเกณฑ์	

การวิเคราะห์ความสอดคล้องของแผนกลยุทธ์ของภาควิชาทันตกรรมป้องกันกับยุทธศาสตร์ชาติ แผนพัฒนาการศึกษาระดับอุดมศึกษา ฉบับที่ 11 (พ.ศ.2555 – 2559)

ยุทธศาสตร์มหาวิทยาลัย และยุทธศาสตร์คณะทันตแพทยศาสตร์

ยุทธศาสตร์ชาติ	แผนการศึกษา ระดับอุดมศึกษา ฉบับที่ 11	ยุทธศาสตร์มหาวิทยาลัย	ยุทธศาสตร์ คณะทันตแพทยศาสตร์	แผนกลยุทธ์ภาควิชาทันตกรรมป้องกัน		
				แผนงาน	กลยุทธ์	งาน/โครงการ
<p>- ยุทธศาสตร์การสร้าง ความเป็นธรรมในสังคม</p> <p>- ยุทธศาสตร์การพัฒนา คนสู่สังคมแห่งการเรียนรู้ ตลอดชีวิตอย่างยั่งยืน</p>	<p>- เปลี่ยนระบบการนำองค์กร ให้ขับเคลื่อนอุดมศึกษาแบบ องค์รวม</p> <p>- ยกระดับคุณภาพบัณฑิต อย่างก้าวกระโดด</p>	<p>บัณฑิตมีคุณภาพเป็นที่ ยอมรับในระดับสากลทั้ง ทางด้านวิชาการ คุณธรรม และจริยธรรม</p>	<p>- ผลิตบัณฑิตที่มีคุณภาพมี ความรู้ด้านงานวิชาการ</p> <p>- มีระบบสารสนเทศที่ ทันสมัยต่อการบริหารงาน ทั้งคณะฯ และโรงพยาบาล ทันตกรรม</p>	<p>แผนงานการเรียนการสอน</p>	<p>1. พัฒนากระบวนการ จัดการเรียนการสอน</p>	<p>1. งานบริหารจัดการระบบการ เรียนการสอน</p> <p>2. โครงการประเมินปัจจัยการ เรียนการสอน</p> <p>- การประเมินการสอนของ อาจารย์โดยนิสิต</p> <p>- การประเมินรายวิชาโดยนิสิต</p> <p>- การประเมินปัจจัยเกื้อหนุน ด้านต่าง ๆ</p> <p>3. งานระบบฐานข้อมูลนิสิต</p> <p>- การอบรมการใช้ระบบ ฐานข้อมูลนิสิตแก่บุคลากร</p> <p>- การติดตามผลการเรียนนิสิต</p>
<p>- ยุทธศาสตร์การสร้าง ความเป็นธรรมในสังคม</p> <p>- ยุทธศาสตร์การพัฒนา คนสู่สังคมแห่งการเรียนรู้ ตลอดชีวิตอย่างยั่งยืน</p>	<p>- พัฒนาอาจารย์ให้เป็นมือ อาชีพ และพัฒนาผู้เชี่ยวชาญ มืออาชีพให้เป็นอาจารย์</p> <p>- ยกระดับคุณภาพบัณฑิต อย่างก้าวกระโดด</p>	<p>หลักสูตรมีความสอดคล้อง กับการเปลี่ยนแปลงทาง สังคมและความต้องการ ของตลาด</p>	<p>มีหลักสูตรระดับ บัณฑิตศึกษาที่ได้มาตรฐาน และเป็นที่ยอมรับใน ระดับชาติ/นานาชาติ</p>	<p>แผนงานการเรียนการสอน (ต่อ)</p>	<p>2. พัฒนาศักยภาพ อาจารย์</p> <p>3. พัฒนาทรัพยากร การศึกษา</p>	<p>1. การสนับสนุนการพัฒนา ศักยภาพทางวิชาการ</p> <p>2. การประชุมสัมมนาพัฒนา หลักสูตร</p> <p>1. การจัดท้าวัดและครุภัณฑ์ การศึกษาให้เพียงพอ</p>

ยุทธศาสตร์ชาติ	แผนการศึกษา ระดับอุดมศึกษา ฉบับที่ 11	ยุทธศาสตร์มหาวิทยาลัย	ยุทธศาสตร์ คณะทันตแพทยศาสตร์	แผนกลยุทธ์ภาควิชาทันตกรรมป้องกัน		
				แผนงาน	กลยุทธ์	งาน/โครงการ
- ยุทธศาสตร์การพัฒนาคคน ผู้สังคมแห่งการเรียนรู้ ตลอดชีวิตอย่างยั่งยืน	- พัฒนาอาจารย์ให้เป็นมือ อาชีพ และพัฒนาผู้เชี่ยวชาญ มืออาชีพให้เป็นอาจารย์	- ระบบบริหารจัดการ งานวิจัยสามารถเชื่อมโยง กับพันธกิจทุกด้านของ มหาวิทยาลัยอย่างสมดุล - เป็นมหาวิทยาลัยวิจัยที่ ได้รับการยอมรับทั้งใน ระดับชาติ และนานาชาติ - ผลงานวิจัยสามารถใช้ ประโยชน์ได้อย่างเป็น รูปธรรม	- ผลิตบัณฑิตที่มีคุณภาพ มีความรู้ด้านงานวิชาการ และงานวิจัย - มีผลงานวิจัยที่มีคุณภาพ ได้รับการเผยแพร่ และมี การนำไปใช้อย่างเป็น รูปธรรม - มีการบริหารจัดการด้าน การวิจัย และมีการร่วมมือ กับองค์กรภายนอกอย่างมี ประสิทธิภาพ	แผนงานวิจัย	1. สนับสนุนให้อาจารย์ นิสิตและบุคลากร ทำวิจัย	1.โครงการนำเสนอผลงานวิจัย นิสิตชั้นปีที่ 5 และ 6 2.โครงการอบรมเชิงปฏิบัติการ เรื่องแนวทางการขอรับรอง จริยธรรมในมนุษย์/สัตว์ทดลอง 2. โครงการอบรม ประชุมสัมมนา เพื่อพัฒนาทักษะการวิจัย 3. โครงการแลกเปลี่ยนเรียนรู้ ผลงานวิจัย 4 โครงการไปศึกษาดูงานวิชาการ และงานวิจัย
- ยุทธศาสตร์การสร้าง ความเป็นธรรมในสังคม - ยุทธศาสตร์การพัฒนา คนผู้สังคมแห่งการเรียนรู้ ตลอดชีวิตอย่างยั่งยืน		- เป็นศูนย์กลางการบริการ วิชาการที่เป็นที่ยอมรับใน ระดับชาติ และนานาชาติ - มีการใช้องค์ความรู้สู่การ พัฒนาชุมชนอย่างมี เอกลักษณ์	- เป็นศูนย์กลางการ ประชาสัมพันธ์ข้อมูล ข่าวสาร และบริการ วิชาการทางทันตกรรมใน เขตภาคเหนือตอนล่าง - เป็นผู้นำในการให้บริการ ทางทันตกรรมแก่ประชาชน ในเขตภาคเหนือตอนล่าง	แผนงานบริการวิชาการแก่ สังคม	1. สนับสนุนให้อาจารย์ และบุคลากรเข้าร่วม กิจกรรมการให้บริการ ด้านความรู้ และการ รักษาทางทันตกรรมแก่ ประชาชน	1. โครงการออกหน่วยทันตกรรม พระราชทาน 2.งานให้บริการทางทันตกรรม 3. การจัดทำเทปบันทึกเสียงให้ ความรู้แก่ประชาชนในเรื่อง สุขภาพช่องปาก เพื่อกระจายไป แต่ละชุมชน
ยุทธศาสตร์การสร้างความ เชื่อมโยงกับประเทศใน ภูมิภาคเพื่อความมั่นคงทาง เศรษฐกิจและสังคม		- เป็นศูนย์กลางองค์ความรู้ และการอนุรักษ์ศิลปวัฒนธรรม ของภูมิภาค - เป็นองค์กรแห่งการสร้างจิตสำนึก ด้านการทำบูรณศิลป์วัฒนธรรม	เป็นองค์กรในการส่งเสริม และปฏิบัติในด้านทำบูรณศิลป์ ศิลปวัฒนธรรม	แผนงานด้านการทำบูรณศิลป์ ศิลปวัฒนธรรม	1. งานส่งเสริม ศิลปวัฒนธรรมร่วมกับ คณะฯ	โครงการส่งเสริมศิลปวัฒนธรรม คณะทันตแพทยศาสตร์

ยุทธศาสตร์ชาติ	แผนการศึกษา ระดับอุดมศึกษา ฉบับที่ 11	ยุทธศาสตร์มหาวิทยาลัย	ยุทธศาสตร์ คณะทันตแพทยศาสตร์	แผนกลยุทธ์ภาควิชาทันตกรรมป้องกัน		
				แผนงาน	กลยุทธ์	งาน/โครงการ
ยุทธศาสตร์การสร้างความเป็นธรรมในสังคม	- เปลี่ยนระบบการนำองค์กรให้ขับเคลื่อนอุดมศึกษาแบบองค์รวม	หลักสูตรมีความสอดคล้องกับการเปลี่ยนแปลงทางสังคมและความต้องการของตลาด	- ผลิตบัณฑิตที่มีคุณภาพ มีความรู้ด้านงานวิชาการและงานวิจัย	แผนงานประกันคุณภาพการศึกษา	1. ส่งเสริมและสนับสนุนการดำเนินงานประกันคุณภาพการศึกษา	1. ดำเนินงานประกันคุณภาพการศึกษาในภาควิชา 2. ส่งเสริมให้บุคลากรในภาควิชาเข้าอบรมเรื่อง การประกันคุณภาพการศึกษาทั้งภายในและภายนอกคณะฯ 3. โครงการกิจกรรม 5 ส 4. จัดทำสรุปผลการดำเนินงานประกันคุณภาพการศึกษา 5. การเผยแพร่ผลการประเมิน 6. นำผลการประเมินมาใช้เป็นส่วนหนึ่งของการทำแผนการดำเนินการ
ยุทธศาสตร์การพัฒนาคนสู่สังคมแห่งการเรียนรู้ตลอดชีวิตอย่างยั่งยืน		มหาวิทยาลัยเป็นองค์กรแห่งการเรียนรู้มีส่วนร่วม	- ผลิตบัณฑิตที่มีคุณภาพ มีความรู้ด้านงานวิชาการและงานวิจัย	แผนงานส่งเสริมการจัดการความรู้	1. ส่งเสริมการแลกเปลี่ยนเรียนรู้ในหน่วยงาน	มีการจัดการความรู้ภายในภาควิชา โดยมีเวทีการแลกเปลี่ยนเรียนรู้

## ส่วนที่ 4

### การวิเคราะห์จุดแข็ง จุดอ่อน โอกาส และข้อจำกัดของภาควิชาทันตกรรมป้องกัน

#### ด้านการเรียนการสอน

##### จุดแข็ง (Strengths)

1. อาจารย์จบการศึกษามาจากหลายสถาบันทำให้เกิดการแลกเปลี่ยนความรู้และเทคนิคที่แตกต่างกัน
2. อาจารย์มีช่วงวัยที่ไม่แตกต่างกัน ทำให้มีความพร้อมในการแลกเปลี่ยนความคิดเห็น และมีศักยภาพในการเรียนรู้สิ่งใหม่ๆ เพื่อพัฒนาตนเอง
3. มีกระบวนการจัดการเรียนการสอนได้เรียนรู้จากการปฏิบัติงานจริง ฝึกกระบวนการเรียนรู้อย่างเป็นสุขและมีส่วนร่วมในกระบวนการการเรียนการสอน

##### จุดอ่อน (Weakness)

1. อาจารย์ในบางสาขาวิชามีจำนวนน้อย จึงต้องขอความร่วมมือจากอาจารย์ในสาขาวิชาอื่นๆ หรืออาจารย์พิเศษมาช่วยสอนและตรวจคลินิก

##### โอกาส (Opportunities)

1. คณะฯ มีการสนับสนุนพัฒนาศักยภาพอาจารย์ด้านวิชาการและวิจัย
2. หน่วยงานภายนอก เช่น ทันตแพทยสมาคมฯ มีการจัดอบรมหรือสัมมนาทำให้เป็นอีกทางเลือกหนึ่งที่อาจารย์สามารถเพิ่มพูนความรู้ได้
3. คณะฯ และมหาวิทยาลัยสนับสนุนการใช้เทคโนโลยีที่ทันสมัยในการเรียนการสอน

##### ภาวะคุกคาม (Threats)

1. จำนวนของผู้ป่วยไม่เพียงพอกับจำนวนนิสิตที่ลงปฏิบัติงาน
2. วารสารทางวิชาการมีจำนวนน้อย
3. มีความแตกต่างของสวัสดิการของบุคลากรที่สังกัดกระทรวงสาธารณสุขกับกระทรวงศึกษาธิการ

#### ด้านการวิจัย (รวมถึงงานสร้างสรรค์)

##### จุดแข็ง (Strengths)

1. อาจารย์ในภาควิชาฯ ทำงานร่วมกันเป็นทีมได้ดี
2. ภาควิชาสนับสนุนอย่างเต็มที่ให้อาจารย์ทำงานวิจัยและเผยแพร่ผลงานทางด้านวิจัย

##### จุดอ่อน (Weakness)

1. อาจารย์บางท่านอยู่ในระหว่างการพัฒนาองค์ความรู้และศึกษาต่อ
2. ขาดเจ้าหน้าที่ช่วยวิจัยในสาขาวิชาทันตกรรมชุมชน

##### โอกาส (Opportunities)

1. มหาวิทยาลัยมีนโยบายเป็นมหาวิทยาลัยแห่งการวิจัย และสนับสนุนในเรื่องของการให้ทุน
2. คณะฯ มีการจัดเตรียมสถานที่และอุปกรณ์สำหรับงานวิจัยในด้านต่างๆ
3. คณะฯ มีการประชาสัมพันธ์ให้ทราบเกี่ยวกับทุนการวิจัยอยู่เสมอ

### ภาวะคุกคาม (Threats)

1. งานวิจัยส่วนใหญ่ของคณะทันตแพทยศาสตร์จะเป็นงานด้านวิทยาศาสตร์พื้นฐาน และคลินิก ซึ่งไม่สอดคล้องกับนโยบายของประเทศ
2. อาจารย์มีภาระงานด้านการเรียนการสอนและงานบริหารมาก ทำให้มีเวลาในการสร้างสรรค์งานวิจัยน้อยลง
3. การเข้าถึงแหล่งทุนวิจัยและทรัพยากรทางการวิจัยมีความสลับซับซ้อนและยุ่งยาก

### การบริการวิชาการแก่สังคม

#### จุดแข็ง (Strengths)

1. มีอาจารย์ที่จบการศึกษาจากหลากหลายสาขา
2. มีการบริการวิชาการแก่สังคมในรูปแบบที่หลากหลาย

#### จุดอ่อน (Weakness)

1. อาจารย์ไม่สามารถออกให้บริการวิชาการแก่สังคมได้ทุกท่าน เนื่องจากมีภาระงานการเรียนการสอน

#### โอกาส (Opportunities)

1. มีการให้ความรู้แก่ประชาชนตามแผนปฏิบัติการของคณะฯ
2. มีการออกหน่วยทั้งของมหาวิทยาลัยและหน่วยทันตกรรมพระราชทาน ทำให้มีโอกาสในการให้บริการทางวิชาการต่อสังคม

#### ภาวะคุกคาม (Threats)

1. ภาระงานของอาจารย์มีมากซึ่งอาจเป็นอุปสรรคต่อการออกบริการวิชาการแก่สังคม

### ด้านประกันคุณภาพการศึกษา และงานส่งเสริมการจัดการความรู้การประกันคุณภาพภายใน

#### จุดแข็ง (Strengths)

บุคลากรทุกคนมีส่วนร่วมในการประกันคุณภาพคณะฯ ได้จัดให้มีกิจกรรมการประเมินตนเองอย่างต่อเนื่อง คณะฯ ได้จัดทำคู่มือการประกันคุณภาพเพื่อเป็นแนวทางในการปฏิบัติงาน

#### จุดอ่อน (Weaknesses)

บุคลากรยังขาดความรู้ ความเข้าใจในเกณฑ์การตัดสิน

#### โอกาส (Opportunities)

การประกันคุณภาพเป็นนโยบายของมหาวิทยาลัย ทำให้การปฏิบัติงานของทุกหน่วยงานและทุกคณะฯ ร่วมมือกันและเป็นแนวทางเดียวกัน

#### ภาวะคุกคาม (Threats)

เกณฑ์ในการประกันคุณภาพเป็นนามธรรมและมีการเปลี่ยนแปลงเกณฑ์ในการประเมินบ่อยครั้ง ทำให้ยากแก่การทำความเข้าใจและลงมือปฏิบัติ

## ประสิทธิภาพของการประกันคุณภาพภายใน

### จุดแข็ง (Strengths)

ภาควิชามีการสนับสนุนให้เข้ารับการอบรมสัมมนาเรื่องการประกันคุณภาพอย่างสม่ำเสมอ

### จุดอ่อน (Weaknesses)

บุคลากรในภาควิชา ยังขาดความเข้าใจในระบบประกันคุณภาพอย่างแท้จริง และการทำประกันคุณภาพของภาควิชา มีความซ้ำซ้อนกับของคณะฯ ทำให้เกิดความสับสน และมีการเปลี่ยนแปลงบุคลากรที่รับผิดชอบ เนื่องจากการลาศึกษาต่อ และการลาออก ทำให้งานไม่ดำเนินไปอย่างต่อเนื่อง นอกจากนี้ยังขาดความรู้ ความเข้าใจเกี่ยวกับการเผยแพร่ความรู้เทคโนโลยีสารสนเทศ

### โอกาส (Opportunities)

อุปกรณ์เกี่ยวกับเทคโนโลยีสารสนเทศมีพร้อมที่จะทำการเผยแพร่ความรู้ให้ผู้อื่นได้รับทราบและจัดทำเอกสารเป็นลายลักษณ์อักษร และคณะฯ มีการสนับสนุน ส่งเสริมการให้ความรู้เกี่ยวกับการประกันคุณภาพ โดยมีการจัดอบรมการประกันคุณภาพประจำปี นอกจากนี้ยังมีการจัดกิจกรรมอื่นๆ ที่เอื้อต่อการประกันคุณภาพ การศึกษาของคณะฯ เช่น งานประกันคุณภาพทันตกรรม (Hospital Accreditation) ของโรงพยาบาล และการทำกิจกรรม 5 ส. เป็นต้น

### ภาวะคุกคาม (Threats)

ภายในภาควิชา ยังไม่มีผู้รับหน้าที่ทำงานด้านประกันคุณภาพที่ได้รับการฝึกฝนมาทางด้านนี้โดยตรง

## การจัดการความรู้ในองค์กร

### จุดแข็ง (Strengths)

1. มีความมุ่งมั่นที่จะจัดทำ การจัดการความรู้
2. ภาควิชาฯ สนับสนุนให้บุคลากรเข้าอบรม สัมมนาเพื่อพัฒนาศักยภาพ

### จุดอ่อน (Weaknesses)

1. บุคลากรขาดความพร้อมในการนำไปปฏิบัติใช้จริง

### โอกาส (Opportunities)

1. มหาวิทยาลัยนเรศวร และคณะฯ ให้ความสำคัญต่อการจัดการความรู้ในองค์กรอย่างมาก
2. มหาวิทยาลัยนเรศวร และคณะฯ สนับสนุนให้มีการจัดอบรม สัมมนา เพื่อพัฒนาบุคลากร

### ภาวะคุกคาม (Threats)

1. จำนวนวารสารวิชาการยังมีไม่มาก
2. การจัดการประชุมทางวิชาการเกี่ยวกับทางทันตแพทยศาสตร์ส่วนใหญ่มีการจัดการประชุมที่ กรุงเทพมหานคร ซึ่งทำให้ไม่สะดวกในการเดินทางไปเข้าร่วม เสียเวลาและค่าใช้จ่ายมาก



# ภาคผนวก

## การจัดการความรู้ ภาควิชาทันตกรรมป้องกัน

### จุดเด่นของภาควิชาในด้านการเรียนการสอน

- มีกระบวนการเรียนการสอนที่พยายามเน้นการเรียนรู้ด้วยความสุขโดยให้นิสิตได้มีส่วนร่วมในการเรียนรู้ด้วยตนเอง (Self directed learning)
- มีความหลากหลายในภาควิชาเดียวกัน ทั้งด้านเนื้อหา คลินิกและชุมชน
- มีการให้นิสิตเรียนรู้จากการปฏิบัติจริง เช่น การทำคลินิก การลงพื้นที่ การลงชุมชน นอกจากการเรียนรู้ทางภาคทฤษฎี
- รับฟังการอภิปราย ความคิดเห็นในการเรียนรู้ของนิสิต
- มีการสอดแทรกคุณธรรม จริยธรรม จรรยาบรรณวิชาชีพในการสอน
- มีการเรียนการสอนแบบอภิปราย
- Selfdirected learning

### จุดด้อยของภาควิชาในด้านการเรียนการสอน

- อาจารย์ในบางสาขาวิชามีจำนวนน้อย เนื่องจากอยู่ในช่วงการลาศึกษาต่อ

### จุดเด่นของนิสิตทันตแพทยศาสตร์ ม.นเรศวร

- มีความอดทน
- มีความยืดหยุ่น
- มีความอ่อนน้อม ถ่อมตน
- มีความสามัคคี
- มีความกล้าแสดงออก

### จุดด้อย ของนิสิตทันตแพทยศาสตร์ ม.นเรศวร

- ขาดความกระตือรือร้น ในการศึกษาหาความรู้เพิ่มเติมด้วยตนเอง

### วิธีการของภาควิชาในการจัดการเรียนการสอนที่จะทำให้นิสิตมีลักษณะบัณฑิตที่พึงประสงค์

- เก่งงาน
  - การเรียนการสอนมุ่งเน้นการนำสิ่งที่ได้เรียนรู้ในหลากหลายสาขาวิชามาประยุกต์เข้ากับงานที่ทำโดยมองการทำงานแบบองค์รวมไม่ว่าจะเป็นในส่วนของการทำคลินิกหรือการลงชุมชน เพื่อให้สัมผัสชีวิตความเป็นอยู่ของคนในชุมชน
  - ส่งเสริมการทำงานเป็นทีมในการคิด ออกแบบ เรียนรู้ ปฏิบัติและแก้ปัญหาด้วยกัน

• เก่งคน

- ส่งเสริมให้นิสิตมีทักษะการติดต่อสื่อสารการเข้าถึงการวางตนกับคนทุกระดับจากการเรียนรู้ในการปฏิบัติตนต่อผู้ป่วยและการลงชุมชน

• เก่งคิด

- มีการสอนแบบแก้โจทย์ร่วมช่วยกันคิดและแก้ปัญหาเพื่อนำไปสู่การคิดวิเคราะห์อย่างเป็นระบบ
- อาจารย์เป็นตัวอย่างในการวางตนการทำงานให้นิสิตดูและคิดตามในสิ่งที่ไม่เคยทำ เพื่อให้นิสิตนำไปใช้เป็นแบบอย่างและประยุกต์ในงานอื่นๆต่อไป

• เก่งครองชีวิต

- มีการเรียนการสอนจากกรณีศึกษา
- ส่งเสริมการทำงานเป็นทีม ทำให้เรียนรู้เรื่องการทำงานอย่างมีส่วนร่วมกับผู้อื่น
- มีการลงชุมชนสัมผัสชีวิตความเป็นอยู่ของคนในชุมชนเพื่อให้เกิดการประยุกต์ในเรื่องของการวางตน การสื่อสารและการอยู่ในสังคม
- มีการสอดแทรกคุณธรรม จริยธรรม จรรยาบรรณวิชาชีพในการสอน
- มีบทลงโทษทางสังคมของบุคคลที่เห็นแก่ประโยชน์ส่วนตัว

• เก่งพิชิตปัญหา

- มีการเรียนการสอนจากกรณีศึกษา
- การสอนแบบแก้โจทย์ ร่วมช่วยกันคิด สืบค้นข้อมูล แก้ปัญหาอย่างเป็นระบบ