



นโยบายและแผนกลยุทธ์
ภาควิชาทันตกรรมโรงพยาบาล
คณะทันตแพทยศาสตร์ มหาวิทยาลัยนเรศวร
ประจำปีงบประมาณ 2550 – 2552
(1 ตุลาคม 2549 – 30 กันยายน 2552)

คำนำ

ภาควิชาทันตกรรมโรงพยาบาล คณะทันตแพทยศาสตร์ มหาวิทยาลัยนเรศวร ได้จัดทำนโยบายและแผนกลยุทธ์ประจำปีพุทธศักราช 2550 ถึง ปีพุทธศักราช 2552 เพื่อเป็นกรอบหรือแนวทางในการดำเนินงาน และพัฒนาภาควิชาทันตกรรมโรงพยาบาล ให้มีประสิทธิภาพ และเกิดประสิทธิผลอย่างเป็นระบบ

การจัดทำนโยบายและแผนกลยุทธ์ ฉบับนี้สำเร็จได้ด้วยความร่วมมือของบุคลากรภาควิชาทันตกรรมโรงพยาบาล และภาควิชาฯ ตั้งปณิธานที่จะมุ่งพัฒนาทั้งบุคลากรและงานไปด้วยกัน และให้สอดคล้องกับการพัฒนาของคณะทันตแพทยศาสตร์ มหาวิทยาลัยนเรศวร

ผู้ช่วยศาสตราจารย์ทันตแพทย์หญิง ลลิตกร จิตตเสถียร

หัวหน้าภาควิชาทันตกรรมโรงพยาบาล

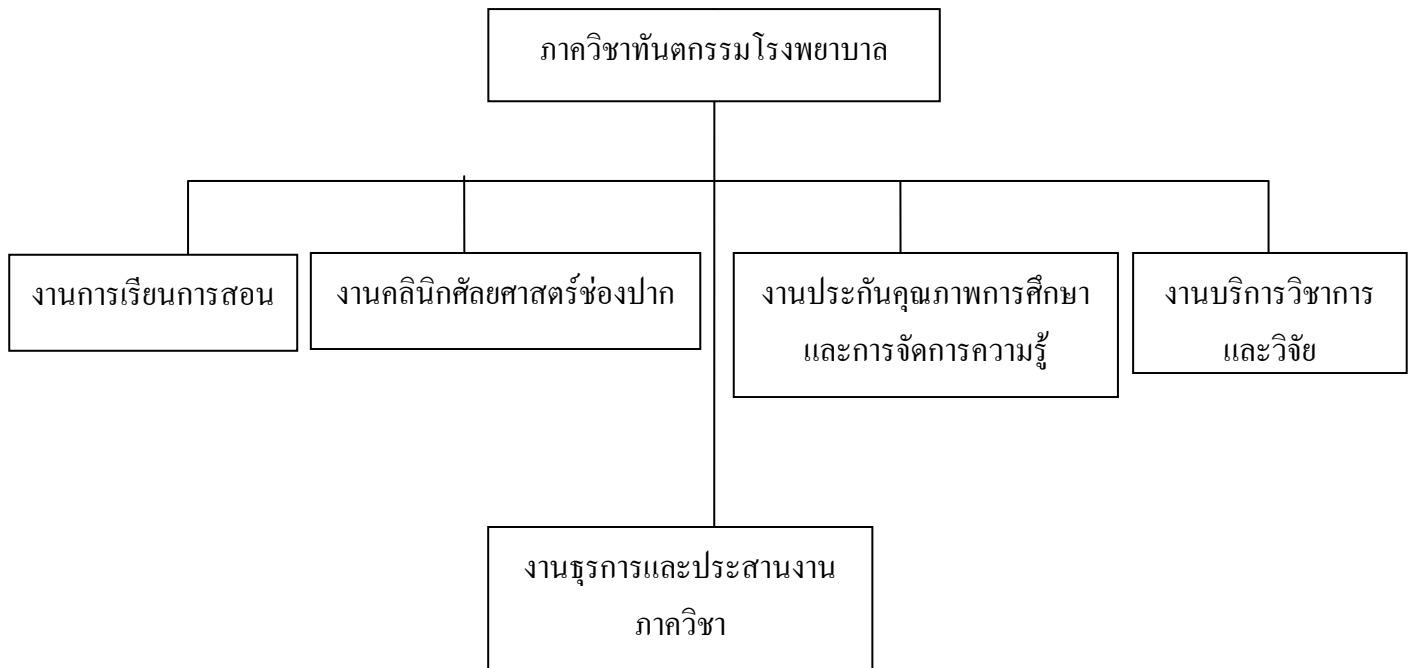
สารบัญ

		หน้า
ส่วนที่ 1	โครงสร้างและการแบ่งภาควิชาทันตกรรมโรงพยาบาล	1
	โครงสร้างการบังคับบัญชาภายในภาควิชาทันตกรรม โรงพยาบาล	2
	อำนาจหน้าที่และขอบข่ายความรับผิดชอบ	3
ส่วนที่ 2	ทิศทางของภาควิชาทันตกรรมโรงพยาบาล	
	ปรัชญา ปณิธาน วิสัยทัศน์ พันธกิจ เป้าประสงค์ วัตถุประสงค์	5
ส่วนที่ 3	รายละเอียดของนโยบาย แผนงาน/งาน/โครงการ	
	นโยบายด้านการเรียนการสอน	7
	นโยบายด้านการวิจัย (รวมทั้งงานสร้างสรรค์)	7
	นโยบายด้านการบริการทางวิชาการสู่สังคม	7
	นโยบายด้านการบริหารและจัดการ	7
	นโยบายด้านงานประกันคุณภาพการศึกษาและพัฒนาองค์กร	8
	แผนงาน/งาน/โครงการ	
	- ด้านวิสัยทัศน์ พันธกิจ เป้าประสงค์และแผนดำเนินงาน	9
	- ด้านการเรียนการสอน	10
	- ด้านวิจัย	13
- ด้านบริการทางวิชาการสู่สังคม	14	
- ด้านการบริหารและจัดการ	15	
- ด้านประกันคุณภาพการศึกษาและพัฒนาองค์กร	16	
ส่วนที่ 4	การวิเคราะห์จุดแข็ง จุดอ่อน โอกาส และข้อจำกัดของภาควิชาฯ	
	ด้านการเรียนการสอน	17
	ด้านการวิจัย	17
	ด้านการบริการวิชาการแก่สังคม	18
	ด้านการประกันคุณภาพการศึกษาและงานส่งเสริมการจัดการความรู้	18
	ประสิทธิผลการประกันคุณภาพ	18
การจัดการความรู้ในองค์กร	19	
ส่วนที่ 5	การกำกับติดตามประเมินผลและรายงาน	20
ส่วนที่ 6	แผนประกันคุณภาพการศึกษาภาควิชาทันตกรรมโรงพยาบาล	21

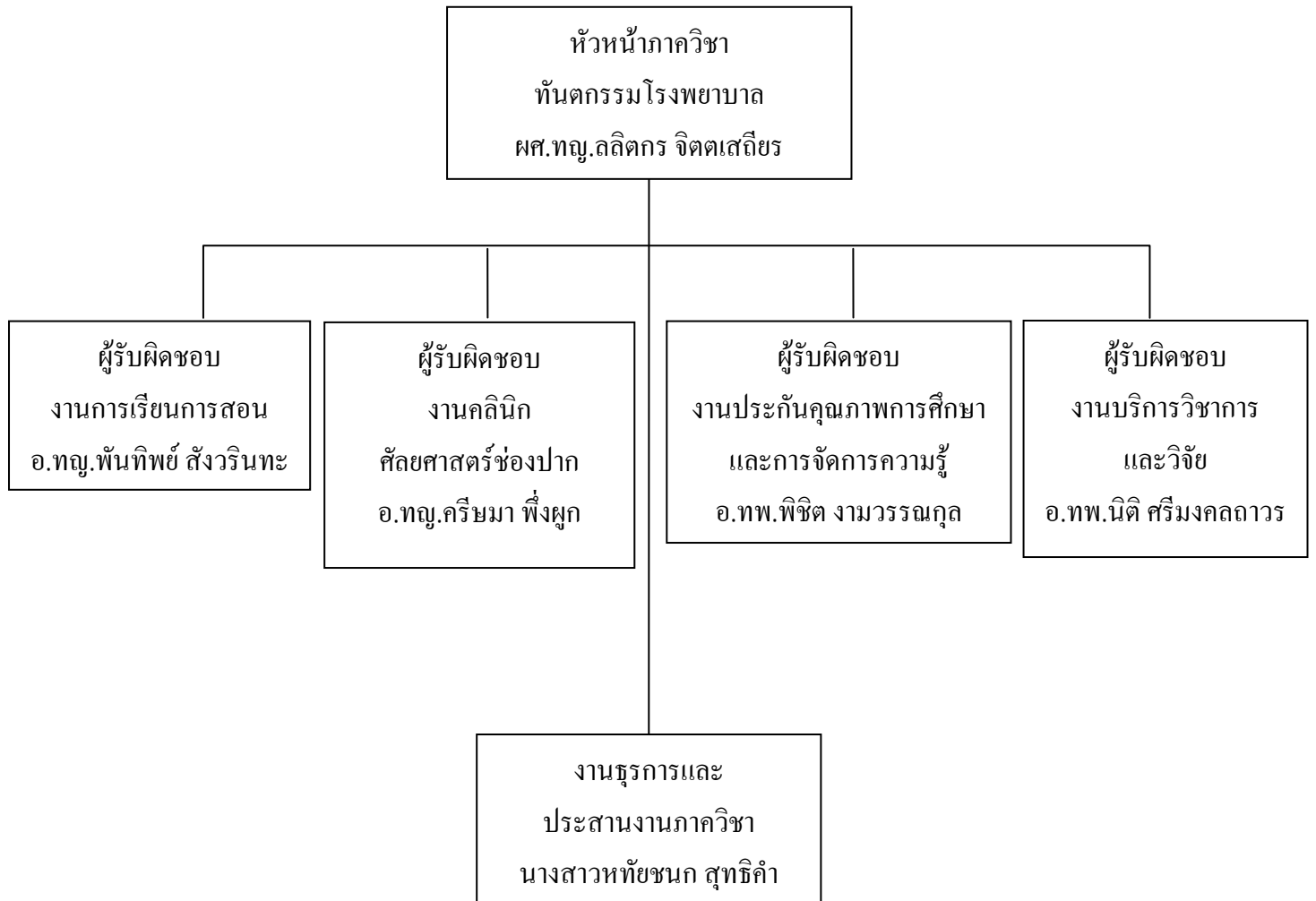
ส่วนที่ 1

โครงสร้างและการแบ่งงานภาควิชาทันตกรรมโรงพยาบาล

โครงสร้างการแบ่งงานภาควิชาทันตกรรมโรงพยาบาล



โครงสร้างการบังคับบัญชาภาควิชาทันตกรรมโรงพยาบาล



อำนาจหน้าที่และขอบข่ายความรับผิดชอบ

หัวหน้าภาควิชา	ผู้รับผิดชอบ การเรียนการสอน	ผู้รับผิดชอบ คลินิกศัลยศาสตร์ช่องปาก	ผู้รับผิดชอบ ประกันคุณภาพการศึกษาและ การจัดการความรู้
<p>ผศ. ทญ. ลลิตกร จิตตเสถียร</p>	<p>อ. ทญ. พันทิพย์ สัจจวรินทร์</p>	<p>อ. ทญ. ศรีสมา พึ่งผูก</p>	<p>อ. ทพ. พิชิต งามวรรณกุล</p>
<ul style="list-style-type: none"> - ดูแลการดำเนินงานของภาควิชาให้เป็นไปตามนโยบายและแผนงานและสอดคล้องกับนโยบายของคณะฯและมหาวิทยาลัย - กำกับดูแลงบประมาณของภาควิชาฯ - ควบคุมดูแล วัสดุ ครุภัณฑ์ของภาควิชาฯ - ติดตามและประเมินนโยบายและแผนของภาควิชาฯ 	<ul style="list-style-type: none"> - ดำเนินการเรียนการสอนในระดับปริญญาตรีของภาควิชาฯ - กำกับดูแลการซื้อ-คืนสื่อการเรียนการสอน - ประสานงานกับผู้รับผิดชอบรายวิชา และผู้ประสานงานรายวิชาและสรุปผลการจัดการเรียนการสอนของแต่ละรายวิชา - จัดทำตารางสอนทุกรายวิชาของภาควิชาฯ - ประสานงานการเชิญอาจารย์พิเศษ - ดูแลเอกสารประกอบการเรียนการสอน ตำรา สื่อการสอน แบบจำลองต่างๆ ของภาควิชาฯ - ประสานงานและรวบรวมข้อสอบและผลการเรียนรวมทั้งวิเคราะห์และจัดทำคลังข้อสอบของภาควิชาฯ - ประสานงานกับฝ่ายวิชาการของคณะฯในการพัฒนาหลักสูตรการวัดผลและประเมินผลการสอนของอาจารย์ในภาควิชาฯ - ดูแลการประเมินผลการสอนของอาจารย์โดยนิตินิต การประเมินรายวิชาโดยนิตินิต การประเมินหลักสูตรโดยบัณฑิต 	<ul style="list-style-type: none"> - กำกับดูแลการทำงานของผู้ช่วยทันตแพทย์ประจำคลินิกศัลยศาสตร์ช่องปาก - ควบคุมดูแลวัสดุ ครุภัณฑ์เครื่องมือที่ใช้ในคลินิกศัลยศาสตร์ช่องปาก - จัดทำรายการเบิก-จ่าย วัสดุ ครุภัณฑ์ บัญชีเบิก-จ่าย วัสดุ ของคลินิกศัลยศาสตร์ช่องปาก - ดูแลวัสดุ ครุภัณฑ์ เครื่องมือให้อยู่ในสภาพพร้อมใช้งาน - ดูแลระบบการให้บริการผู้ป่วยและการประเมินผลโดยผู้ป่วย 	<ul style="list-style-type: none"> - ดำเนินการงานประกันคุณภาพการศึกษาและการจัดการความรู้ของภาควิชาฯ - ประสานงานกับหน่วยประกันคุณภาพของคณะฯเพื่อดำเนินการด้านประกันคุณภาพของภาควิชาฯ - ดูแลการรวบรวมข้อมูลต่างๆ ที่ใช้ในการประกันคุณภาพการศึกษาของภาควิชาฯ - ประสานงานกับงานด้านต่างๆ ในภาควิชาเพื่อรวบรวมวิเคราะห์ข้อมูลสำหรับการจัดทำ SAR และ CAR ของภาควิชาฯ - ติดตามและประเมินนโยบายและแผนงานของภาควิชาฯ - ประสานงานการจัดการความรู้ของภาควิชาฯ

อำนาจหน้าที่และขอบข่ายความรับผิดชอบ

ผู้รับผิดชอบ งานเทคโนโลยีและ สารสนเทศ	ผู้รับผิดชอบ งานด้านการวิจัย	ผู้รับผิดชอบ งานบริการวิชาการสู่สังคม	ผู้รับผิดชอบ งานธุรการและผู้ประสานงาน ภาควิชา
อ.ทพ.นิตี ศรีมงคลถาวร	อ.ทพ.นิตี ศรีมงคลถาวร	อ.ทญ.ศิรียมา พึ่งผูก	นางสาวหทัยชนก สุทธิคำ
<ul style="list-style-type: none"> - ดูแลข้อมูลของภาควิชาที่เผยแพร่ต่อสาธารณชนทาง Web Site - ดูแลข้อมูล E-learning - ดูแลฐานข้อมูลของภาควิชาฯ - ดูแลเครื่องคอมพิวเตอร์ของภาควิชาฯ ให้ใช้งานได้เสมอ - ดูแลการผลิตและเผยแพร่สื่อความรู้ของภาควิชาผ่านทาง Web Site 	<ul style="list-style-type: none"> - รวบรวมผลงานวิจัยและเผยแพร่ต่อสาธารณชน - กำกับดูแลการดำเนินงานตามนโยบายและแผนงานด้านวิจัยของภาควิชาฯ - ติดตามและประเมินแผนงานด้านวิจัยของภาควิชาฯ 	<ul style="list-style-type: none"> - ดำเนินการด้านการศึกษาคารอบรมต่อเนื่องของภาควิชาฯ - ประสานงานด้านการเผยแพร่ความรู้ด้านศาสตร์ของปากสู่ประชาชน - ประสานงาน เกี่ยวกับการออกหน่วยเคลื่อนที่ของมหาวิทยาลัย 	<ul style="list-style-type: none"> - ดำเนินการงานธุรการของภาควิชา - ปฏิบัติงาน ตามที่ได้รับมอบหมายจากหัวหน้าภาควิชาและอาจารย์ประจำภาควิชาฯ - ลงทะเบียนรับ-ส่ง ร่างและโต้ตอบหนังสือราชการทั้งภายในและภายนอก - จัดเก็บเอกสารต่างๆ ของภาควิชาฯ - ติดต่อประสานงานกับหน่วยงานภายในและภายนอก เกี่ยวกับงานด้านต่างๆ ของภาควิชาฯ - จัดเตรียมเอกสาร และจัดทำรายงานการประชุมของภาควิชาฯ - จัดเตรียมเอกสารประกอบการสอนของภาควิชาฯ - รวบรวมแฟ้มสะสมงานของอาจารย์ในภาควิชาฯ

ส่วนที่ 2

ทิศทางของภาควิชาทันตกรรมโรงพยาบาล

ปรัชญา

ภาควิชาทันตกรรมโรงพยาบาล มุ่งเน้นผลิตทันตแพทย์ที่มีความรู้ ความสามารถในด้าน ศัลยศาสตร์ช่องปากและแม็กซิลโลเฟเชียล และเป็นผู้มีคุณธรรม จริยธรรม และจรรยาวิชาชีพ

ปณิธาน

วิชาการยอด วิจัยเยี่ยม การรักษาเป็นเลิศ

วิสัยทัศน์

ภาควิชาทันตกรรม โรงพยาบาลจะเป็นผู้นำทางด้านวิชาการ การวิจัย และการรักษาในด้าน ศัลยศาสตร์ช่องปากและแม็กซิลโลเฟเชียล ในเขตภาคเหนือตอนล่าง

พันธกิจ

ภาควิชาทันตกรรมโรงพยาบาล มุ่งมั่นพัฒนาคุณภาพการเรียนการสอน การวิจัย การรักษาด้าน ศัลยศาสตร์ช่องปากและแม็กซิลโลเฟเชียล

เป้าประสงค์

1. ด้านการเรียนการสอน
 - 1.1 บัณฑิตทันตแพทย์มีความรู้ความสามารถทางด้านศัลยศาสตร์ช่องปากและมีคุณธรรม
 - 1.2 มีระบบการประกันคุณภาพการศึกษาที่มีคุณภาพ
2. ด้านการวิจัย
ผลิตและเผยแพร่ผลงานวิจัยด้านศัลยศาสตร์ช่องปากและแม็กซิลโลเฟเชียล รวมทั้งบุคลากรสามารถพัฒนางานประจำด้านการรักษาไปสู่ งานวิจัย
3. ด้านการบริการวิชาการสู่สังคม และการรักษา
เป็นศูนย์บริการ วิชาการและการรักษาทางศัลยศาสตร์ช่องปาก และแม็กซิลโลเฟเชียล ในเขตภาคเหนือตอนล่าง

วัตถุประสงค์

ด้านการเรียนการสอน

1. กระบวนการเรียนการสอนเน้นประสบการณ์จริงและผู้เรียนเป็นสำคัญ
2. กระบวนการวัดผลการศึกษาเป็นระบบ และได้มาตรฐาน
3. ประเมินผลการเรียนการสอนอย่างเป็นระบบและพัฒนาอย่างต่อเนื่อง
4. กลไกการประกันคุณภาพการศึกษามีประสิทธิภาพ

ด้านการวิจัย

1. ส่งเสริมบุคลากรให้ทำงานวิจัยทางคลินิกจากงานรักษาผู้ป่วย(งานประจำสู่งานวิจัย)
2. ส่งเสริมบุคลากรในการเผยแพร่ผลงานวิจัย

ด้านการบริการวิชาการสู่สังคมและการรักษา

1. พัฒนาคุณภาพบุคลากร ด้านศัลยศาสตร์ช่องปากและแม็กซิลโลเฟเชียล
2. จัดหาวัสดุ และเครื่องมือผ่าตัดด้านศัลยศาสตร์ช่องปากและแม็กซิลโลเฟเชียล
3. พัฒนาการบริการผู้ป่วย โดยเน้นผู้ป่วยเป็นศูนย์กลาง

นโยบาย

นโยบายด้านการเรียนการสอน

1. ส่งเสริมการเรียนการสอนที่เน้นผู้เรียนเป็นสำคัญและเรียนรู้จากประสบการณ์จริง
2. สอดแทรกคุณธรรม จริยธรรม และจรรยาวิชาชีพในการเรียนการสอน
3. พัฒนาและปรับปรุงสื่อการเรียนการสอน และนำเทคโนโลยีสารสนเทศมาใช้
4. สนับสนุนและจัดหาปัจจัยเกื้อหนุนทั้งอุปกรณ์ เครื่องมือและสื่อการเรียนการสอนต่างๆ
5. เตรียมความพร้อมให้กับนิสิตเพื่อรองรับการประเมินความรู้ในการสอบใบประกอบวิชาชีพทันตกรรม
6. พัฒนาระบบการประกันคุณภาพการศึกษาของภาควิชาอย่างต่อเนื่อง
7. สนับสนุนให้คณาจารย์และพนักงานสายวิชาการมีตำแหน่งทางวิชาการหรือผู้เชี่ยวชาญ
8. สนับสนุนการศึกษาต่อ อบรมดูงานเพื่อพัฒนาศักยภาพของบุคลากรในภาควิชา
9. สนับสนุนให้บุคลากรทำงานวิจัยเพื่อพัฒนาการเรียนการสอน

นโยบายด้านการวิจัย

1. ส่งเสริมการแสวงหาแหล่งทุนวิจัยทั้งจากภายในและภายนอกคณะฯ
2. สนับสนุนให้บุคลากรทำงานวิจัยทางคลินิก
3. ส่งเสริมการเผยแพร่ ตีพิมพ์ผลงานวิจัยทั้งระดับประเทศและต่างประเทศ
4. พัฒนาแหล่งข้อมูลวิจัยและปัจจัยเกื้อหนุนต่อการวิจัยของภาควิชาฯ

นโยบายด้านการบริการวิชาการสู่สังคม

1. ส่งเสริมการใช้สื่อและเทคโนโลยีสารสนเทศมาประยุกต์ใช้ในงานบริการวิชาการสู่สังคม
2. ให้ความร่วมมือกับหน่วยงานทั้งภายในและภายนอกคณะฯ ในการให้บริการวิชาการสู่สังคม
3. ส่งเสริมให้บุคลากรเป็นกรรมการวิชาการ กรรมการวิชาชีพ และวิทยากรภายนอกคณะฯ
4. ส่งเสริมให้นำความรู้และประสบการณ์จากการบริการวิชาการและวิชาชีพมาใช้ในการพัฒนาการเรียน

การสอน

นโยบายด้านการบริหารและจัดการ

1. กำหนดบทบาทหน้าที่ความรับผิดชอบและขอบข่ายงานของบุคลากรในภาควิชาอย่างชัดเจน เป็นลายลักษณ์อักษร
2. จัดให้มีการประเมินการทำงานของผู้บริหารและบุคลากรของภาควิชาฯ และนำผลการประเมินมาปรับปรุง
3. ส่งเสริมบุคลากรของภาควิชาฯ ให้มีการพัฒนาในงานที่รับผิดชอบอย่างต่อเนื่อง

4. ส่งเสริมการมีส่วนร่วมของบุคลากรทุกระดับในการบริหารงาน
5. ส่งเสริมการสร้างบรรยากาศที่ดีในการทำงาน

นโยบายด้านประกันคุณภาพและการพัฒนาองค์กร

1. สร้างความเข้าใจและให้ความรู้งานประกันคุณภาพการศึกษาแก่บุคลากร
2. ส่งเสริมการมีส่วนร่วมของบุคลากรในการจัดทำแผนงานด้านประกันคุณภาพการศึกษา
3. เน้นการมีส่วนร่วมของบุคลากรในงานประกันคุณภาพการศึกษา
4. สนับสนุนการประเมินและการตรวจสอบระบบประกันคุณภาพการศึกษาหน่วยงานย่อยทั้งจากภายใน

และภายนอกคณะ

5. นำผลการประเมินมาปรับปรุงการทำงานของภาควิชาฯ
6. ประชาสัมพันธ์และเผยแพร่ผลงานประกันคุณภาพการศึกษาของภาควิชาฯ

แผนงาน/งาน/โครงการ

2.1 ด้านวิสัยทัศน์ พันธกิจ เป้าประสงค์ และแผนดำเนินงาน

แผนกลยุทธ์	งาน/โครงการ	ดัชนีชี้วัด	เป้าหมาย	ปีพุทธศักราช		
				2550	2551	2552
1. แผนงานส่งเสริมการมีส่วนร่วม ร่วมของบุคลากรในภาควิชาฯ ในการจัดทำปรัชญา ปณิธาน วิสัยทัศน์ พันธกิจเป้าประสงค์ และแผนดำเนินงาน รวมทั้ง การติดตามและประเมินผล	-บุคลากรในภาควิชาฯร่วมกัน วิเคราะห์ ปรับปรุงแก้ไขปรัชญา ปณิธาน วิสัยทัศน์ พันธกิจ และ เป้าประสงค์ ให้สอดคล้องกับนโยบาย ของคณะฯและมหาวิทยาลัย - เผยแพร่ปรัชญา ปณิธาน วิสัยทัศน์ พันธกิจ เป้าประสงค์ นโยบายและ แผนดำเนินงานของภาควิชาฯ - ประเมินผล และพัฒนาแผนกลยุทธ์	- มีการประชุมภาควิชาฯ เพื่อวิเคราะห์และ ปรับปรุงแก้ไขปรัชญา ปณิธาน วิสัยทัศน์ พันธ กิจ เป้าประสงค์และแผน ดำเนินงานทุกปี - มีการเผยแพร่ทาง web site ของคณะฯ	- บุคลากรในภาควิชาฯมีส่วนร่วมไม่ น้อยกว่า 80% - วิสัยทัศน์ พันธกิจ และเป้าประสงค์ที่ ชัดเจนและสอดคล้องกัน - นโยบายและแผนดำเนินงานที่ทันสมัย - บุคคลทั่วไปปรับทราบปรัชญา ปณิธาน วิสัยทัศน์ พันธกิจ และเป้าประสงค์ของ ภาควิชาฯ	/	/	
				/	/	

2.2 ด้านการเรียนการสอน

แผนกลยุทธ์	งาน/โครงการ	ดัชนีชี้วัด	เป้าหมาย	ปีพุทธศักราช		
				2550	2551	2552
1. แผนงานพัฒนาการเรียนการสอน	<ul style="list-style-type: none"> - ปรับปรุงคู่มือรายวิชาฝึกปฏิบัติงานคลินิก - ปฐมนิเทศนิสิตก่อนฝึกปฏิบัติงานคลินิก - การเรียนการสอนเน้นประสบการณ์จริงและผู้เรียนเป็นสำคัญ - ประเมินผลการสอนของอาจารย์โดยผู้เรียนทุกภาคการศึกษา - แจกผลประเมินให้คณาจารย์ทราบเพื่อเป็นแนวทางพัฒนา ปรับปรุงกระบวนการเรียนการสอน - อาจารย์ผู้สอนสอดแทรกคุณธรรม จริยธรรม และจรรยาวิชาชีพในการเรียนการสอนทั้งภาคบรรยายและภาคปฏิบัติ 	<ul style="list-style-type: none"> - คู่มือฝึกปฏิบัติงานคลินิกมีการปรับปรุงทุกปีการศึกษา - ปฐมนิเทศนิสิตก่อนฝึกปฏิบัติงานคลินิกทุกปีการศึกษา - ประเมินผลการสอนของอาจารย์ทุกภาคการศึกษา - คณาจารย์ได้รับผลการประเมินทุกภาคการศึกษา - สอดแทรกคุณธรรม จริยธรรม และจรรยาบรรณในการสอนทุกคาบ 	<ul style="list-style-type: none"> - คู่มือฝึกปฏิบัติงานคลินิกที่ถูกต้องและทันสมัย - นิสิตมีความพร้อมและปฏิบัติตนได้อย่างถูกต้อง - มีประเมินผลการสอนทุกภาคการศึกษาและผลการประเมินดีขึ้น - คณาจารย์ทราบผลประเมินของตนเองและปรับปรุงการสอน - ภาควิชาฯ พัฒนาและปรับปรุงการเรียนการสอนอย่างต่อเนื่อง - นิสิตมีสำนึกและเจตคติที่ดีในเรื่องคุณธรรม จริยธรรม และวิชาชีพ - นิสิตได้รับการหักคะแนนจิตพิสัยเฉลี่ยไม่เกิน 10 คะแนน 	/	/	

แผนกลยุทธ์	งาน/โครงการ	ดัชนีชี้วัด	เป้าหมาย	ปีพุทธศักราช		
				2550	2551	2552
	- อาจารย์เป็นแบบอย่างที่ดีในเรื่องของคุณธรรม จริยธรรม และจรรยาวิชาชีพ			/	/	
2. แผนพัฒนากระบวนการวัดผลการศึกษา	- คลังข้อสอบของภาควิชาฯ - นำผลการวัดผลการศึกษาเข้าที่ประชุมภาควิชาฯ ทุกภาคการศึกษา - ทบทวนแนวปฏิบัติทุกปีการศึกษา	- มีคลังข้อสอบของภาควิชาฯ - กระบวนการวัดผลได้มาตรฐาน	- ข้อสอบในแต่ละปีการศึกษามีความหลากหลายและทันสมัย - ภาควิชาฯ ประชุมเพื่อทบทวนแนวทางการวัดผลการศึกษาทุกปีการศึกษา	/	/	
3. แผนพัฒนาการประกันคุณภาพการศึกษา	- โครงการอบรมประกันคุณภาพการศึกษา - ทบทวนการประกันคุณภาพการศึกษา เพื่อเตรียมความพร้อมต่อการประเมิน - การประเมินคุณภาพการศึกษาภายในหน่วยงานย่อย	- บุคลากรของภาควิชาฯ เข้ารับการอบรมอย่างน้อยปีละ 1 ครั้ง - มีการประชุมภาควิชาฯ เรื่องประกันคุณภาพการศึกษาอย่างน้อยปีละ 6 ครั้ง - ภาควิชาฯ เข้ารับการประเมินคุณภาพการศึกษาทุกปี	- บุคลากรมีความเข้าใจและมีส่วนร่วมในงานประกันคุณภาพการศึกษา - ผลการประเมินคุณภาพการศึกษาของภาควิชาฯ ดีขึ้น	/	/	

แผนกลยุทธ์	งาน/โครงการ	ดัชนีชี้วัด	เป้าหมาย	ปีพุทธศักราช		
				2550	2551	2552
4. แผนพัฒนาศักยภาพของคณาจารย์	<ul style="list-style-type: none"> - สนับสนุนคณาจารย์ให้มีตำแหน่งทางวิชาการ - พัฒนาศักยภาพของคณาจารย์ด้านวิชาการและช่องปากและแม็กซ์ซิลโลเฟเชียลด้านศัลยศาสตร์ 	<ul style="list-style-type: none"> - ตำแหน่งทางวิชาการของคณาจารย์ในภาควิชาฯ - บุคลากรเข้ารับการอบรม สัมมนาทางวิชาการ - ร่วมมือกับหน่วยงานอื่นทั้งภายในและนอกคณะฯในด้านศัลยศาสตร์ช่องปากและแม็กซ์ซิลโลเฟเชียล 	<ul style="list-style-type: none"> - บุคลากรมีตำแหน่งผู้ช่วยศาสตราจารย์เพิ่มขึ้น - บุคลากรเข้ารับการอบรม สัมมนาทางวิชาการอย่างน้อยปีละ 1 ครั้ง/คน - ภาควิชาฯมีความร่วมมือกับหน่วยงานอื่นทั้งภายในและนอกคณะฯในด้านศัลยศาสตร์ช่องปากและแม็กซ์ซิลโลเฟเชียล 	/	/	

2.3 ด้านวิจัย

แผนกลยุทธ์	งาน/โครงการ	ดัชนีชี้วัด	เป้าหมาย	ปีพุทธศักราช		
				2550	2551	2552
1.แผนงานแสวงหาแหล่งทุนวิจัย	- แสวงหาทุนวิจัยทั้งจากภายในและภายนอกคณะฯ	- ทุนวิจัยที่ได้รับแต่ละปี	- ภาควิชาฯได้รับทุนวิจัยอย่างน้อยปีละ 1 โครงการ	/	/	
2. แผนงานส่งเสริมบุคลากรให้ทำงานวิจัยทางคลินิกจากงานรักษาผู้ป่วย	- บุคลากรของภาควิชาฯเข้ารับการอบรม ด้านการวิจัยทางคลินิก - ภาควิชาผลักดันให้อาจารย์ทำวิจัยผ่านทางนโยบาย กระบวนการทำงานของภาควิชาฯ - อาจารย์ในภาควิชาฯเป็นที่ปรึกษาในโครงการวิจัยของนิสิตทันตแพทย์	- บุคลากรในภาควิชาฯเข้าร่วมอบรมอย่างน้อย 1 ครั้ง - คณาจารย์ในภาควิชาฯทำงานวิจัยภายใน 3 ปี - อาจารย์ในภาควิชาฯมากกว่า 50% เป็นที่ปรึกษาในโครงการวิจัยของนิสิตทันตแพทย์	- บุคลากรในภาควิชาฯเข้ามีความเข้าใจการวิจัยทางคลินิกและสามารถนำความรู้มาทำงานวิจัย - ภาควิชาฯ มีผลงานได้รับการตีพิมพ์ ปีละ 1 เรื่อง - อาจารย์ในภาควิชาฯ พัฒนาการทำงานวิจัย	/	/	
3. ส่งเสริมการเผยแพร่ ตีพิมพ์ผลงานวิจัย	- คณาจารย์ในภาควิชาฯนำผลงานวิจัยลงตีพิมพ์เผยแพร่ทั้งในระดับประเทศและต่างประเทศ	- บทความทางวิชาการ	- ภาควิชาฯมีผลงานทางวิชาการตีพิมพ์เผยแพร่อย่างน้อย 1 ฉบับภายใน 3 ปี	/	/	

2.4 แผนงานด้านการบริการวิชาการสู่สังคม

แผนกลยุทธ์	งาน/โครงการ	ดัชนีชี้วัด	เป้าหมาย	ปีพุทธศักราช		
				2550	2551	2552
1. พัฒนาคุณภาพ ศักยภาพ บุคลากร ให้มีความรู้ ความสามารถ ในงานศัลยกรรม ช่องปากและแม็กซิลโลเฟเชียล เพื่อเป็นศูนย์ให้บริการทาง วิชาการและการรักษาประชาชน ในเขตภาคเหนือตอนล่าง	<ul style="list-style-type: none"> - ส่งอาจารย์ในภาควิชาฯ ศึกษา ต่อเนื่องจากทันตแพทยศาสตร บัณฑิตและ maxillofacial surgery - สนับสนุนอาจารย์ในภาควิชาฯ ศึกษาดูงาน ณ ต่างประเทศ - ร่วมมือกับหน่วยงานอื่นในการ ให้บริการวิชาการสู่สังคม - โครงการเผยแพร่วิชาการแก่ ประชาชนและทันตแพทย์ในเขต ภาคเหนือตอนล่าง - นำความรู้และประสบการณ์จาก บริการวิชาการและวิชาชีพมา พัฒนาการเรียนการสอน 	<ul style="list-style-type: none"> - จำนวนอาจารย์ที่ไป ศึกษาต่อ - จำนวนอาจารย์ที่ไปดู งาน ณ ต่างประเทศ - บุคลากรในภาควิชาฯ เป็นกรรมการวิชาการ กรรมการวิชาชีพ และ วิทยากรทั้งภายในและ ภายนอกคณะฯ - ประชาชนและ ทันตแพทย์ในเขต ภาคเหนือตอนล่างเข้า ร่วมโครงการ - พัฒนาการเรียนการ สอนจากงานบริการ วิชาการและวิชาชีพ 	<ul style="list-style-type: none"> - อาจารย์ในภาควิชาฯ ศึกษาต่อเนื่องจาก ทันตแพทยศาสตรบัณฑิตและ maxillofacial surgery - บุคลากรในภาควิชาฯ มากกว่า 50% ไป ดูงานในต่างประเทศ - มีโครงการเผยแพร่วิชาการของ ภาควิชาฯ ทุกปี - ประชาชนและทันตแพทย์ในเขต ภาคเหนือตอนล่างได้รับการบริการด้าน วิชาการและการรักษาอย่างถูกต้องและ เหมาะสม - การเรียนการสอนที่มีการสอดแทรก จากการปฏิบัติงานจริงในการ ให้บริการ วิชาการสู่สังคม 	/	/	

2.5 แผนงานด้านการบริหารและจัดการ

แผนกลยุทธ์	งาน/โครงการ	ดัชนีชี้วัด	เป้าหมาย	ปีพุทธศักราช		
				2550	2551	2552
1. เสริมสร้างศักยภาพของเจ้าหน้าที่ในเรื่องการบริการบริหารจัดการ	<ul style="list-style-type: none"> - ส่งเสริมให้บุคลากรของภาควิชาฯ เข้ารับการอบรมเรื่องการบริหารจัดการ - กำหนดบทบาทหน้าที่ความรับผิดชอบและขอบข่ายงานของบุคลากรในภาควิชาฯ อย่างชัดเจน เป็นลายลักษณ์อักษร 	<ul style="list-style-type: none"> - จำนวนบุคลากรที่เข้ารับการอบรมไม่น้อยกว่า 50% - บทบาทหน้าที่ความรับผิดชอบและขอบข่ายงานของบุคลากรในภาควิชาฯ อย่างชัดเจน เป็นลายลักษณ์อักษร 	<ul style="list-style-type: none"> - บุคลากรในภาควิชาฯ มีความรู้ความเข้าใจ และมีส่วนร่วมในการบริหารจัดการภาควิชาฯ - ภาควิชาฯ มีการบริหารจัดการอย่างมีระบบ 	/	/	
2. พัฒนาระบบการทำงานและบริหารจัดการมาตรฐานคุณภาพโรงพยาบาล	<ul style="list-style-type: none"> - ส่งเสริมให้บุคลากรของภาควิชาฯ เข้าร่วมการสัมมนามาตรฐานคุณภาพโรงพยาบาล - ภาควิชาฯ ประชุมทบทวน การดำเนินงานตามมาตรฐานโรงพยาบาล 	<ul style="list-style-type: none"> - จำนวนผู้เข้าร่วมการสัมมนาไม่น้อยกว่า 50% - การประชุมภาควิชาฯ เรื่องมาตรฐานคุณภาพโรงพยาบาล 	<ul style="list-style-type: none"> - ภาควิชาฯ มีการพัฒนาระบบการทำงานและบริหารจัดการมาตรฐานคุณภาพโรงพยาบาล 	/	/	

2.6 แผนงานด้านประกันคุณภาพและพัฒนาองค์กร

แผนกลยุทธ์	งาน/โครงการ	ดัชนีชี้วัด	เป้าหมาย	ปีพุทธศักราช		
				2550	2551	2552
1. พัฒนางานด้านประกันคุณภาพและการพัฒนาองค์กร	<ul style="list-style-type: none"> - ส่งเสริมให้บุคลากรในภาควิชาฯ อบรม ศึกษา ศึกษาดูงานด้านประกันคุณภาพ - สนับสนุนการมีส่วนร่วมของบุคลากรในภาควิชาฯ ในงานประกันคุณภาพและการจัดการความรู้ในการพัฒนางานของภาควิชาฯ - นำผลการประเมินมาปรับปรุงการทำงานของภาควิชาฯ - จัดทำแผนปฏิบัติการประจำปีของภาควิชาฯ 2550-51 รวมไปถึงแผนปฏิบัติการประจำปีของคณะฯ - ประเมินคุณภาพภายในของภาควิชาฯ - ประชาสัมพันธ์และเผยแพร่รายงานประกันคุณภาพของภาควิชาฯ 	<ul style="list-style-type: none"> - จำนวนบุคลากรที่เข้ารับการอบรมมากกว่าร้อยละ 50 - ประชุมภาควิชาฯ เพื่อนำผลการประเมินมาปรับปรุงการทำงานในภาควิชาฯ - แผนปฏิบัติการประจำปีของภาควิชาฯ ทุกปีงบประมาณ - ประเมินคุณภาพภายในของภาควิชาฯ ทุกปี - เผยแพร่งานประกันคุณภาพของภาควิชาฯ 	<ul style="list-style-type: none"> - บุคลากรในภาควิชาฯ เข้ารับการอบรมอย่างน้อย 1 ครั้ง - ภาควิชาฯ มีผลการประเมินคุณภาพภายในดีขึ้น - ภาควิชาฯ สามารถทำงานได้ตามแผนปฏิบัติการประจำปี - ประชาสัมพันธ์งานประกันคุณภาพภายในของภาควิชาฯ 	/	/	

ส่วนที่ 4

จุดแข็ง จุดอ่อน โอกาสและข้อจำกัดของภาควิชาทันตกรรมโรงพยาบาล

ด้านการเรียนการสอน

ภาวะคุกคาม (Threats)

1. ผู้ป่วยมีจำนวนไม่เพียงพอกับจำนวนนิสิต
2. อาจารย์หลายท่านมีตำแหน่งบริหารทำให้เวลาสอนนิสิตลดน้อยลง

โอกาส (Opportunities)

1. คณะฯ ให้การสนับสนุนพัฒนาศักยภาพอาจารย์ด้านวิชาการ
2. คณะฯ ให้การสนับสนุนปัจจัยเกื้อหนุนด้านการเรียนการสอน สนับสนุนการใช้เทคโนโลยีที่ทันสมัย เช่น ห้องคอมพิวเตอร์ หนังสือและวารสารต่างๆในห้องสมุด
3. หน่วยงานภายนอก เช่น ทันตแพทยสมาคม และสมาคมศัลยศาสตร์ช่องปากและแม็กซิลโลเฟเชียล มีการจัดอบรมหรือสัมมนาทำให้เป็นอีกทางเลือกหนึ่งที่อาจารย์สามารถเพิ่มพูนความรู้ได้

จุดอ่อน (Weakness)

-

จุดแข็ง (Strengths)

1. อาจารย์ส่วนใหญ่จบการศึกษาระดับวุฒิปริญญาตรีศัลยศาสตร์ช่องปากและแม็กซิลโลเฟเชียล มีความรู้ ความสามารถและประสบการณ์สูง
2. อาจารย์จบการศึกษาจากหลายสถาบันทำให้เกิดการแลกเปลี่ยนความรู้และเทคนิคที่หลากหลาย

ด้านการวิจัย (รวมถึงงานสร้างสรรค์)

ภาวะคุกคาม (Threats)

1. อาจารย์ส่วนใหญ่มีภาระงานด้านบริหาร ทำให้มีสัดส่วนงานวิจัยลดลง

โอกาส (Opportunities)

1. มหาวิทยาลัยมีนโยบายเป็นมหาวิทยาลัยแห่งการวิจัย และสนับสนุนในเรื่องของการให้ทุนทำงานวิจัย
2. คณะฯ มีการจัดเตรียมสถานที่และอุปกรณ์สำหรับงานวิจัยในด้านต่างๆ
3. คณะฯ มีทุนสำหรับการทำงานวิจัย และมีการประชาสัมพันธ์ให้ทราบเกี่ยวกับทุนจากภายนอกคณะอยู่เสมอ

จุดอ่อน (Weakness)

1. อาจารย์ยังไม่มีประสบการณ์ในการเขียนโครงการเพื่อขอทุนวิจัยในระดับประเทศ

จุดแข็ง (Strengths)

1. อาจารย์ส่วนใหญ่จบการศึกษาระดับวุฒิปริญญาตรีศึกษาศาสตร์ช่องปากและแม็กซ์ซิลโลเฟเชียล มีความสามารถทำงานวิจัยด้านคลินิก

ด้านการบริการวิชาการแก่สังคม

ภาวะคุกคาม (Threats)

-

โอกาส (Opportunities)

1. คณะฯ มีโครงการให้ความรู้แก่ประชาชน
2. การออกหน่วยทันตกรรมพระราชทาน ทำให้มีโอกาสนำบริการวิชาการแก่สังคม
3. มีความร่วมมือกับโรงพยาบาล มหาวิทยาลัยนเรศวร ในการผ่าตัดผู้ป่วยด้านศัลยศาสตร์ช่องปาก

จุดอ่อน (Weakness)

-

จุดแข็ง (Strengths)

1. มีความร่วมมือกับหลายหน่วยงาน เช่น รพ.พุทธชินราช รพ.สุโขทัย ฯลฯ รับส่งต่อผู้ป่วยและให้การรักษาผู้ป่วยเกี่ยวกับศัลยศาสตร์ช่องปากและแม็กซ์ซิลโลเฟเชียล
2. มีบุคลากรที่มีความรู้ความสามารถในงานศัลยศาสตร์ช่องปากและแม็กซ์ซิลโลเฟเชียลมากที่สุดในเขตภาคเหนือตอนล่าง

ด้านประกันคุณภาพการศึกษา และงานส่งเสริมการจัดการความรู้

การประกันคุณภาพภายใน

ภาวะคุกคาม (Threats)

-

โอกาส (Opportunities)

1. การประกันคุณภาพเป็นนโยบายของมหาวิทยาลัย ทำให้การปฏิบัติงานของทุกหน่วยงาน ร่วมมือกันและเป็นแนวทางเดียวกัน

จุดอ่อน (Weaknesses)

1. บุคลากรบางส่วนยังขาดความรู้ ความเข้าใจในเรื่องประกันคุณภาพการศึกษา

จุดแข็ง (Strengths)

1. บุคลากรทุกคนมีส่วนร่วมในการประกันคุณภาพการศึกษา

ประสิทธิผลของการประกันคุณภาพภายใน

ภาวะคุกคาม (Threats)

-

โอกาส (Opportunities)

1. คณะฯ สนับสนุน ส่งเสริมการให้ความรู้ด้านการประกันคุณภาพการศึกษา จัดอบรมเรื่องประกันคุณภาพการศึกษาเป็นประจำทุกปี นอกจากนี้ยังมีการจัดกิจกรรมอื่นๆ ที่เอื้อต่อการประกันคุณภาพ เช่น Hospital Accreditation ของโรงพยาบาลทันตกรรม 5 ต. และการจัดการความรู้เป็นต้น

จุดอ่อน (Weaknesses)

-

จุดแข็ง (Strengths)

1. บุคลากรให้ความร่วมมือและมีส่วนร่วมในงานประกันคุณภาพการศึกษา

การจัดการความรู้ในองค์กร

ภาวะคุกคาม (Threats)

-

โอกาส (Opportunities)

1. มหาวิทยาลัยนเรศวร และคณะฯ ให้ความสำคัญต่อการจัดการความรู้ในองค์กร สนับสนุนให้มีการจัดอบรม สัมมนา เพื่อพัฒนาบุคลากรเช่น การจัดการความรู้ KM

จุดอ่อน (Weaknesses)

1. บุคลากรบางส่วนยังขาดความรู้ ความเข้าใจการจัดการความรู้

จุดแข็ง (Strengths)

1. บุคลากรในภาควิชาฯ มีความสนใจเข้าร่วมอบรมด้านการจัดการความรู้

ส่วนที่ 5

การกำกับติดตามประเมินผลและรายงาน

ผู้รับผิดชอบการกำกับติดตามประเมินผล

ผู้ช่วยศาสตราจารย์ทันตแพทย์หญิงลลิตกร	จิตตเสถียร
อาจารย์ทันตแพทย์พิชิต	งามวรรณกุล
อาจารย์ทันตแพทย์หญิงพันทิพย์	สังวรินทร์
อาจารย์ทันตแพทย์นิติ	ศรีมงคลถาวร
อาจารย์ทันตแพทย์หญิงศรีษมา	พึ้งผูก
นางสาวหทัยชนก	สุทธิคำ

กิจกรรมและเป้าหมาย

- แบบสอบถามติดตามและประเมินผล โครงการของภาควิชาฯ
- สรุปรายงานการติดตามและประเมินผลแผนกลยุทธ์
- เผยแพร่ประชาสัมพันธ์ผลการติดตามและประเมินผล
- ประชุมระดมความคิดจากบุคลากรในภาควิชาฯ เพื่อนำผลการประเมินมาปรับปรุงแผนกลยุทธ์ต่อไป

ระยะเวลา

พ.ศ. 2550 - 2552

ส่วนที่ 6

แผนประกันคุณภาพการศึกษาภาควิชาทันตกรรมโรงพยาบาล คณะทันตแพทยศาสตร์ มหาวิทยาลัยนเรศวร ปีการศึกษา 2550-2551

องค์ประกอบ	ตัวบ่งชี้	ชนิดของตัวบ่งชี้	เกณฑ์ สกอ.			ข้อมูลทำในปี 2550 (8 เดือน)	แผน (เป้าหมาย)	
			1	2	3		2550	2551
1. ปรัชญา ปณิธาน วัตถุประสงค์ และ แผนการ ดำเนินการ	1.1 : มีการกำหนดปรัชญาหรือ ปณิธาน ตลอดจนมี กระบวนการพัฒนากลยุทธ์ แผน ดำเนินงานและมีการกำหนดตัว บ่งชี้เพื่อวัดความสำเร็จของการ ดำเนินงานตาม แผนให้ครบทุก ภารกิจ	กระบวนการ	< 5 ข้อแรก	5-6 ข้อแรก	มีการดำเนินการ ครบทุกข้อ	5 ข้อ	5 ข้อ	6 ข้อ
	1.2 : ร้อยละของการบรรลุ เป้าหมายตามตัวบ่งชี้ของการ ปฏิบัติงานที่กำหนด	ผลผลิต	ร้อยละ 60-74	ร้อยละ 75-89	ร้อยละ 90-100	ร้อยละ 90-100	ร้อยละ 90-100	ร้อยละ 90-100
2. การเรียน การสอน	2.2 : มีกระบวนการเรียนรู้ที่เน้น ผู้เรียนเป็นสำคัญ	กระบวนการ	< 5 ข้อแรก	5-6 ข้อแรก	มีการดำเนินการ ครบทุกข้อ	มีการดำเนินการ ครบทุกข้อ	มีการดำเนินการ ครบทุกข้อ	มีการดำเนินการ ครบทุกข้อ
	2.4 : จำนวนนักศึกษาเต็มเวลา เทียบเท่าต่อจำนวนอาจารย์ ประจำ	ปัจจัยนำเข้า	$\geq +10\%$ หรือ \leq -10 % ของ เกณฑ์มาตรฐาน	6 – 9.99 %และ- 6 – (-9.99)% ของ เกณฑ์มาตรฐาน	(-5.99)-5.99 % ของเกณฑ์ มาตรฐาน	ร้อยละ 9.62	6 – 9.99 %และ-6 – (-9.99)% ของ เกณฑ์มาตรฐาน	6 – 9.99 %และ-6 – (-9.99)% ของ เกณฑ์มาตรฐาน

องค์ประกอบ	ตัวบ่งชี้	ชนิดของตัวบ่งชี้	เกณฑ์ สกอ.			ข้อมูลทำในปี 2550 (8 เดือน)	แผน (เป้าหมาย)	
			1	2	3		2550	2551
	2.5 : สักส่วนของอาจารย์ประจำที่มีวุฒิปริญญาตรี ปริญญาโท ปริญญาเอกหรือเทียบเท่าต่ออาจารย์ประจำ	ปัจจัยนำเข้า	ป.เอกอยู่ระหว่างร้อยละ 1 - 39 หรือ ป.เอกอยู่ระหว่างร้อยละ 40-59 แต่ป.ตรี > ร้อยละ 5	1. ป.เอกอยู่ระหว่างร้อยละ 40-59 และ 2. ป.ตรี ≤ ร้อยละ 5 หรือ 1. ป.เอก ≥ ร้อยละ 60 และ 2. ป.ตรี > ร้อยละ 5	1. ป.เอก ≥ ร้อยละ 60 และ 2. ป.ตรี ≤ ร้อยละ 5	1.ป.เอก ร้อยละ 85.71 2.ป.ตรี ร้อยละ 14.29	ป.เอกอยู่ระหว่างร้อยละ 1 - 39 หรือ ป.เอกอยู่ระหว่างร้อยละ 40-59 แต่ป.ตรี > ร้อยละ 5	ป.เอกอยู่ระหว่างร้อยละ 1 - 39 หรือ ป.เอกอยู่ระหว่างร้อยละ 40-59 แต่ป.ตรี > ร้อยละ 5
	2.6 : สักส่วนของอาจารย์ประจำที่ดำรงตำแหน่งอาจารย์ ผู้ช่วยศาสตราจารย์ รองศาสตราจารย์ และศาสตราจารย์	ปัจจัยนำเข้า	ผศ. รศ. และ ศ. รวมกันอยู่ระหว่างร้อยละ 1 – 44 หรือ ผศ. รศ. และ ศ. รวมกันอยู่ระหว่างร้อยละ 45 - 69	1. ผศ. รศ. และ ศ. รวมกันอยู่ระหว่างร้อยละ 45 – 69 และ 2. รศ. ขึ้นไป ≥ ร้อยละ 30 หรือ 1. ผศ. รศ. และ ศ. รวมกัน	1. ผศ. รศ. และ ศ. รวมกัน ≥ ร้อยละ 70 และ 2. ระดับรศ. ขึ้นไป ≥ ร้อยละ 30	ผศ. รศ. และ ศ. รวมกันอยู่ระหว่างร้อยละ 28.57	ผศ. รศ. และ ศ. รวมกันอยู่ระหว่างร้อยละ 1 – 44 หรือ ผศ. รศ.	ผศ. รศ. และ ศ. รวมกันอยู่ระหว่างร้อยละ 1 – 44 หรือ ผศ. รศ. และ ศ.

องค์ประกอบ	ตัวบ่งชี้	ชนิดของตัวบ่งชี้	เกณฑ์ สกอ.			ข้อมูลทำในปี 2550 (8 เดือน)	แผน (เป้าหมาย)	
			1	2	3		2550	2551
2. การเรียนการสอน (ต่อ)	2.6 : สักส่วนของอาจารย์ประจำที่ดำรงตำแหน่งอาจารย์ ผู้ช่วยศาสตราจารย์ รองศาสตราจารย์ และศาสตราจารย์	ปัจจัยนำเข้า	แต่ ระดับ รศ. ขึ้นไป < ร้อยละ 30	\geq ร้อยละ 70 และ 2. ระดับ รศ. ขึ้นไป < ร้อยละ 30			และ ศ. รวมกัน อยู่ระหว่างร้อยละ 45 - 69 แต่ ระดับ รศ. ขึ้น ไป < ร้อยละ 30	รวมกันอยู่ระหว่างร้อยละ 45 - 69 แต่ ระดับ รศ. ขึ้นไป < ร้อยละ 30
4. การวิจัย	4.1 : มีการพัฒนาระบบและกลไกในการสนับสนุนการผลิตงานวิจัยและงานสร้างสรรค์	กระบวนการ	< 3 ข้อ	3 – 4 ข้อ	มีการดำเนินการอย่างน้อย 5 ข้อ	มีการดำเนินการอย่างน้อย 5 ข้อ	มีการดำเนินการอย่างน้อย 5 ข้อ	มีการดำเนินการอย่างน้อย 5 ข้อ
	4.2 : มีระบบบริหารจัดการความรู้จากงานวิจัยและงานสร้างสรรค์	กระบวนการ	< 3 ข้อ	3 ข้อ	มีการดำเนินการอย่างน้อย 4 ข้อ	มีการดำเนินการอย่างน้อย 4 ข้อ	มีการดำเนินการอย่างน้อย 4 ข้อ	มีการดำเนินการอย่างน้อย 4 ข้อ
	4.3 : เงินสนับสนุนงานวิจัยและงานสร้างสรรค์จากภายในและภายนอกสถาบันต่อจำนวนอาจารย์ประจำ	ปัจจัยนำเข้า	1 - 54,999	55,000-79,999	\geq 80,000	1 - 54,999	1 - 54,999	1 - 54,999

องค์ประกอบ	ตัวบ่งชี้	ชนิดของตัวบ่งชี้	เกณฑ์ สกอ.			ข้อมูลทำในปี 2550 (8 เดือน)	แผน (เป้าหมาย)	
			1	2	3		2550	2551
4. การวิจัย (ต่อ)	4.4 : ร้อยละของงานวิจัยและงานสร้างสรรค์ที่ตีพิมพ์เผยแพร่ ได้รับการจด ทะเบียนทรัพย์สินทางปัญญาหรืออนุสิทธิบัตร หรือนำไปใช้ประโยชน์ ทั้ง ในระดับชาติและในระดับนานาชาติ ต่อจำนวนอาจารย์ประจำ	ผลผลิต	ร้อยละ 1-29	ร้อยละ 30 – 39	\geq ร้อยละ 40	ร้อยละ 1-29	ร้อยละ 1-29	ร้อยละ 1-29
	4.5 : ร้อยละของบทความวิจัยที่ได้รับการอ้างอิง (Citation) ใน refereed journal หรือในฐานข้อมูลระดับชาติหรือระดับนานาชาติต่ออาจารย์ ประจำ	ผลผลิต	ร้อยละ 1-14	ร้อยละ 15 – 19	\geq ร้อยละ 20	ร้อยละ 1-14	ร้อยละ 1-14	ร้อยละ 1-14
5.การบริการวิชาการแก่สังคม	5.1 : มีระบบและกลไกในการบริการทางวิชาการแก่สังคมตามเป้าหมายของสถาบัน	กระบวนการ	< 3 ข้อแรก	3 – 4 ข้อแรก	มีการดำเนินการอย่างน้อย 5 ข้อแรก	มีการดำเนินการอย่างน้อย 5 ข้อแรก	มีการดำเนินการอย่างน้อย 5 ข้อแรก	มีการดำเนินการอย่างน้อย 5 ข้อแรก

องค์ประกอบ	ตัวบ่งชี้	ชนิดของตัวบ่งชี้	เกณฑ์ สกอ.			ข้อมูลทำในปี 2550 (8 เดือน)	แผน (เป้าหมาย)	
			1	2	3		2550	2551
	5.2 : ร้อยละของอาจารย์ประจำที่มีส่วนร่วมในการให้บริการทางวิชาการแก่ สังคม เป็นที่ปรึกษา เป็นกรรมการวิทยานิพนธ์ ภายนอกสถาบัน เป็นกรรมการวิชาการ กรรมการวิชาชีพในระดับชาติหรือระดับนานาชาติ ต่ออาจารย์ประจำ	ปัจจัยนำเข้า	ร้อยละ 1 – 14	ร้อยละ 15 – 24	≥ ร้อยละ 25	≥ ร้อยละ 25	≥ ร้อยละ 25	≥ ร้อยละ 25
5.การบริการวิชาการแก่สังคม (ต่อ)	5.3 : ร้อยละของกิจกรรมหรือโครงการบริการวิชาการและวิชาชีพที่ตอบสนองความต้องการพัฒนาและเสริมสร้างความเข้มแข็งของสังคม ชุมชน ประเทศชาติและนานาชาติต่ออาจารย์ประจำ	ผลผลิต	อยู่ระหว่างร้อยละ 1 – 19	ร้อยละ 20 – 29	≥ ร้อยละ 30	≥ ร้อยละ 30	≥ ร้อยละ 30	≥ ร้อยละ 30
	5.4 : ร้อยละของระดับความพึงพอใจของผู้รับบริการ	ผลผลิต	ร้อยละ 65 – 74	ร้อยละ 75 – 84	≥ ร้อยละ 85	ร้อยละ 75 – 84	ร้อยละ 75 – 84	ร้อยละ 75 – 84

องค์ประกอบ	ตัวบ่งชี้	ชนิดของตัวบ่งชี้	เกณฑ์ สกอ.			ข้อมูลทำในปี 2550 (8 เดือน)	แผน (เป้าหมาย)	
			1	2	3		2550	2551
9 ระบบและกลไกการประกันคุณภาพ	9.1 : มีระบบและกลไกการประกันคุณภาพภายในที่เป็นส่วนหนึ่งของกระบวนการบริหารการศึกษา	กระบวนการ	< 4 ข้อแรก	4 ข้อแรก	มีการดำเนินการอย่างน้อย 5 ข้อแรก	มีการดำเนินการอย่างน้อย 5 ข้อแรก	มีการดำเนินการอย่างน้อย 5 ข้อแรก	มีการดำเนินการอย่างน้อย 5 ข้อแรก
	9.3 : ระดับความสำเร็จของการประกันคุณภาพการศึกษาภายใน	ผลผลิต	< 3 ข้อแรก	3 ข้อแรก	มีการดำเนินการอย่างน้อย 4 ข้อแรก	มีการดำเนินการอย่างน้อย 4 ข้อแรก	มีการดำเนินการอย่างน้อย 4 ข้อแรก	มีการดำเนินการอย่างน้อย 4 ข้อแรก