



แผนยุทธศาสตร์คณะทันตแพทยศาสตร์
ประจำปีงบประมาณ 2551 - 2565

มหาวิทยาลัยนเรศวร
(ฉบับปรับปรุง พฤษภาคม 2554)

สารบัญ

		หน้า	
ส่วนที่ 1	ทิศทางของคณะทันตแพทยศาสตร์	1	
ส่วนที่ 2	แผนยุทธศาสตร์คณะทันตแพทยศาสตร์	9	
	เป้าประสงค์ที่ 1	ผลิตบัณฑิตที่มีคุณภาพ มีความรู้ด้านงานวิชาการ และงานวิจัย	26
	เป้าประสงค์ที่ 2	ผลิตบัณฑิตที่ยึดมั่นในคุณธรรม จริยธรรม และ จรรยาบรรณวิชาชีพ	34
	เป้าประสงค์ที่ 3	เป็นศูนย์กลางการประชาสัมพันธ์ข้อมูลข่าวสารและ บริการวิชาการทางทันตกรรม	37
	เป้าประสงค์ที่ 4	มีระบบสารสนเทศที่ทันสมัยต่อการบริหารงาน ทั้งคณะฯ และโรงพยาบาลทันตกรรม	41
	เป้าประสงค์ที่ 5	เป็นผู้นำในการให้บริการทางทันตกรรมแก่ประชาชน ในเขตภาคเหนือตอนล่าง	47
	เป้าประสงค์ที่ 6	มีการดำเนินงานที่มีประสิทธิภาพโดยใช้หลัก ธรรมาภิบาล	51
	เป้าประสงค์ที่ 7	ผลงานวิจัยที่มีคุณภาพ ได้รับการเผยแพร่ และมีการ นำไปใช้อย่างเป็นรูปธรรม	54
	เป้าประสงค์ที่ 8	มีการบริหารจัดการด้านการวิจัยและมีการร่วมมือ กับองค์กรภายนอกอย่างมีประสิทธิภาพ	57
	เป้าประสงค์ที่ 9	มีหลักสูตรระดับบัณฑิตศึกษาที่ได้มาตรฐานและ เป็นที่ยอมรับในระดับชาติ/นานาชาติ	62
	เป้าประสงค์ที่ 10	เป็นองค์กรในการส่งเสริมและปฏิบัติในด้าน ทำนุบำรุงศิลปวัฒนธรรม	67
ส่วนที่ 3	การกำกับติดตามประเมินผลและรายงาน	70	
	- สรุปผลการติดตามเป้าหมายการบรรลุเป้าประสงค์ (Time Line)		
	ปีงบประมาณ 2551		71
	ปีงบประมาณ 2552		74
	- สรุปการประชุมเพื่อระดมความคิดจากผู้บริหารและบุคลากรที่เกี่ยวข้อง		76
	วันจันทร์ที่ 26 เมษายน 2553		
	- สรุปการประชุมเพื่อระดมความคิดจากผู้บริหารและบุคลากรที่เกี่ยวข้อง		76
	วันพฤหัสบดีที่ 12 พฤษภาคม 2554		

ส่วนที่ 1

ทิศทางของคณะทันตแพทยศาสตร์

ปรัชญา

คณะทันตแพทยศาสตร์ มุ่งเน้นการผลิตทันตแพทย์ที่มีความรู้ ความสามารถทางทันตกรรม ทั้งด้านส่งเสริมสุขภาพ ป้องกันโรค รักษาพยาบาล พัฒนาสุขภาพชีวิต โดยเป็นผู้มีคุณธรรม จริยธรรม เป็นแบบอย่างที่ดีงามในการดำรงชีวิตและเป็นสถาบันการศึกษาที่มุ่งพัฒนาความรู้ และส่งเสริมทำนุบำรุงศิลปวัฒนธรรมไทย

ปณิธาน

บริหารยอด วิชาการเยี่ยม วิจัยทันยุค บริการทั่วถึง ทำนุบำรุงศิลปวัฒนธรรม

วิสัยทัศน์

คณะทันตแพทยศาสตร์มุ่งสู่ความเป็นเลิศทางด้านวิชาการ ด้านการวิจัย และการบริการสู่สังคมบนพื้นฐานของคุณธรรม จริยธรรมและจรรยาบรรณวิชาชีพ และส่งเสริมทำนุบำรุงศิลปวัฒนธรรมไทย

พันธกิจ

1. จัดการเรียนการสอนด้วยหลักวิชาการอันเป็นสากล ความก้าวหน้าทางเทคโนโลยี ตลอดจนคุณธรรม จริยธรรม และจรรยาบรรณวิชาชีพ
2. ดำเนินงานวิจัยที่มีคุณภาพเพื่อพัฒนาองค์ความรู้ทางทันตแพทยศาสตร์
3. ให้บริการวิชาการแก่สังคมเพื่อทันตสุขภาพที่ดีของประชาชนในเขตภาคเหนือตอนล่าง
4. ส่งเสริมการอนุรักษ์และทำนุบำรุงศิลปวัฒนธรรมไทย

เป้าประสงค์

1. บัณฑิตสาขาวิชาทันตแพทยศาสตร์ทุกคนมีความรู้ความสามารถในลักษณะแพทย์ช่องปาก เป็นผู้ดำเนินการดูแลรักษาสุขภาพช่องปากของประชาชนในเขตรับผิดชอบ โดยเฉพาะในเขตภาคเหนือตอนล่าง ผู้ช่วยทันตแพทย์ทุกคนที่จบการศึกษาจากคณะทันตแพทยศาสตร์มีความรู้ความสามารถในการช่วยปฏิบัติงานด้านบริการคลินิก
2. คณะทันตแพทยศาสตร์มีผลงานวิจัยที่ตอบสนองต่อปัญหาทางทันตสุขภาพของประชาชนในเขตภาคเหนือตอนล่าง
3. คณะทันตแพทยศาสตร์จะเป็นศูนย์กลางการบริการวิชาการ และบริการทางทันตสาธารณสุขแก่ประชาชนในเขตภาคเหนือตอนล่าง
4. คณะทันตแพทยศาสตร์จะส่งเสริม สนับสนุน การอนุรักษ์และทำนุบำรุงศิลปวัฒนธรรมไทย

ภารกิจ

1. นโยบายและแผนงาน

สนับสนุนการจัดทำแผนดำเนินงานที่มีความชัดเจน ตอบสนองต่อนโยบายของมหาวิทยาลัยนเรศวร และภารกิจหลักของคณะฯ พัฒนาศักยภาพด้านนโยบายและแผนให้แก่ผู้บริหารและคณาจารย์รุ่นใหม่ จัดการประชุมสัมมนาเพื่อระดมความคิดจากทั้งผู้บริหาร และผู้ปฏิบัติงานในการพัฒนานโยบาย แผนกลยุทธ์ และแผนดำเนินงานด้านต่างๆ ของคณะฯ ตลอดจนการนำนโยบายและแผนงานเผยแพร่เพื่อนำไปสู่การปฏิบัติได้อย่างกว้างขวาง ถูกต้องเหมาะสม

2. ด้านบริหารและการจัดการ

สนับสนุนให้จัดระบบบริหารของคณะฯ โดยให้แต่ละคน และแต่ละหน่วยมีรายละเอียดภาระงานที่ชัดเจน ให้ความรู้เพิ่มเติมเกี่ยวกับระเบียบการเงินการบัญชี การจัดการศึกษา จัดสัมมนาอาจารย์ ข้าราชการ พนักงาน ลูกจ้างทั้งคณะฯ เพื่อรับทราบพระราชบัญญัติมหาวิทยาลัยนเรศวรและแนวทางการปฏิบัติงานให้เกิดประสิทธิภาพ สนับสนุนการบริหารงานของหน่วยงานย่อย และการมีส่วนร่วมของผู้ปฏิบัติงาน

3. ด้านวิชาการ

คณะทันตแพทยศาสตร์จัดการเรียนการสอนให้แก่บัณฑิตในหลักสูตรทันตแพทยศาสตรบัณฑิต สาขาวิชาทันตแพทยศาสตร์ และหลักสูตรประกาศนียบัตรผู้ช่วยทันตแพทย์ โดยเป็นการเรียนการสอนภาคบรรยาย ภาคปฏิบัติการ และการฝึกปฏิบัติงานในคลินิกทันตกรรม โดยควบคู่ไปกับการพัฒนาคุณภาพการศึกษา การประเมินและปรับปรุงหลักสูตร การประเมินและปรับปรุงการเรียนการสอน ตลอดจนการติดตามประเมินคุณภาพของบัณฑิต

นอกจากนี้คณะฯ ยังจัดให้มีการพัฒนาคุณภาพของอาจารย์ โดยจัดทำแผนและกิจกรรมอย่างต่อเนื่อง การส่งเสริมการศึกษาต่อ การดูงานและฝึกอบรมต่างๆ ทั้งในและต่างประเทศ และคุณภาพการศึกษา

4. ด้านการบริการวิชาการแก่สังคม

คณะทันตแพทยศาสตร์มีปณิธานที่จะดูแลทันตสุขภาพของประชากรภาคเหนือตอนล่าง จึงจัดให้มีการบริการทันตกรรมทั้งในรูปแบบการให้ความรู้ทางทันตสาธารณสุข และการให้บริการรักษาพยาบาล คณะทันตแพทยศาสตร์ได้จัดให้มีการบริการทันตกรรมแก่ประชากร โดยไม่มีค่าตอบแทนในหลายโอกาส อาทิเช่น

- การออกหน่วยทันตกรรมพระราชทาน มหาวิทยาลัยนเรศวร
- หน่วยทันตกรรมเคลื่อนที่ ร่วมกับหน่วยบริการเคลื่อนที่ของมหาวิทยาลัย
- โครงการเผยแพร่วิชาการสู่สังคม
- โครงการบริการทันตกรรมแก่ผู้ด้อยโอกาสในวาระต่างๆ เช่น วันทันตสาธารณสุข วันมหิดล เป็นต้น

5. ด้านวิจัย

คณะทันตแพทยศาสตร์สนับสนุนให้อาจารย์ทำวิจัย และเตรียมความพร้อมให้แก่นักวิจัยรุ่นใหม่ โดยการจัดอบรมเทคนิคการวิจัยในห้องปฏิบัติการ และการใช้เครื่องมือวิจัยต่างๆ ตลอดจนกระบวนการนำผลงานวิจัยมาตีพิมพ์หรือนำเสนอ จัดเตรียมศักยภาพด้านสถานที่ อุปกรณ์ เครื่องมือของหน่วยวิจัย คณะทันตแพทยศาสตร์ สนับสนุนการไปศึกษาดูงานด้านการวิจัยของคณาจารย์ในต่างประเทศ

นอกจากนี้ยังสนับสนุนการพัฒนานักวิจัยรุ่นเยาว์ โดยให้นิสิตปีที่ 5 และ 6 เรียนรู้การวิจัย สามารถเขียนโครงการวิจัย เก็บข้อมูล วิเคราะห์ วิจัย โดยได้รับทุนสนับสนุนจากคณะฯ เพื่อเตรียมความพร้อมในการออกไปเป็นทันตแพทย์รับใช้สังคม

6. ด้านกิจกรรมพัฒนานิสิต

คณะฯจัดให้มีคณะกรรมการฝ่ายต่างๆด้านกิจการนิสิต และเน้นระบบอาจารย์ที่ปรึกษา เพื่อเป็นที่ปรึกษาและรับผิดชอบในการจัดสวัสดิการ งานทุนการศึกษา การแนะแนวอาชีพและการศึกษาต่อ ตลอดจนดูแลแก้ไขปัญหาต่างๆของนิสิต จัดกิจกรรมมุ่งเน้นในการส่งเสริมคุณธรรม จริยธรรมและบุคลิกภาพ ส่งเสริมศิลปวัฒนธรรม ส่งเสริมวิชาการ การบำเพ็ญประโยชน์และพัฒนาสังคม และด้านส่งเสริมสุขภาพ สนับสนุนการจัดตั้งชมรมตามความถนัดและความสนใจของนิสิต เพื่อเป็นการพักผ่อนจากการเรียน อาทิ ชมรมดนตรีไทย เป็นต้น

7. ด้านทำนุบำรุงศิลปวัฒนธรรม

คณะทันตแพทยศาสตร์มุ่งเน้นให้บุคลากรมีจิตสำนึกในความเป็นผู้มีคุณธรรมและจริยธรรม มีความซาบซึ้งในศิลปวัฒนธรรม ตลอดจนมีการเสริมสร้างวัฒนธรรมและค่านิยมที่พึงประสงค์ให้เกิดขึ้นกับบุคลากรองค์กร และสังคม

8. ด้านการประกันคุณภาพ

สนับสนุนให้มีการปฏิบัติงานในภารกิจต่างๆ ด้วยหลักการประกันคุณภาพ มีการจัดอบรมให้ความรู้ และปลูกฝังจิตสำนึกในงานประกันคุณภาพและกิจกรรม 5 ส. อย่างต่อเนื่อง จัดให้มีการประเมินคุณภาพการศึกษาด้วยตนเองของหน่วยงานย่อย (SAR/CAR) และการจัดทำโครงการประกันคุณภาพภายในของคณะฯ โดยเชิญผู้ทรงคุณวุฒิภายในและภายนอกมหาวิทยาลัยมาประเมิน และเริ่มการดำเนินงานด้านมาตรฐานโรงพยาบาล (Hospital Accreditation)

นโยบาย และวัตถุประสงค์

1. นโยบายหลัก

นโยบายของคณะทันตแพทยศาสตร์ มหาวิทยาลัยนเรศวร มุ่งเน้นการตอบสนองต่อนโยบายและทิศทางการพัฒนาของมหาวิทยาลัย นโยบายของกระทรวงศึกษาธิการ (เดิม: ทบวงมหาวิทยาลัย) ทั้งนี้ปฏิบัติตามแผนอุดมศึกษาระยะยาว 15 ปี และแผนพัฒนาการศึกษาระดับอุดมศึกษา รวมทั้งแผนพัฒนาเศรษฐกิจและสังคมแห่งชาติ ซึ่งได้แก่

1. การกระจายโอกาสและการสร้างความเสมอภาค (Equity)
2. การพัฒนาประสิทธิภาพการบริหารอุดมศึกษา (Efficiency)
3. การมุ่งเน้นความเป็นเลิศวิชาการ (Excellency) และการประกันคุณภาพ (Quality Assurance)
4. ความเป็นสากล (Internationalization)
5. การมีส่วนร่วมในการจัดการศึกษาภาคเอกชน (Privatization)

ทั้งนี้ได้กำหนดนโยบายของคณะฯ โดยการมีส่วนร่วมของผู้บริหารทุกฝ่ายทุกระดับ ตามภารกิจและแผนงานหลักของมหาวิทยาลัยนเรศวรดังนี้

2. นโยบายด้านการเรียนการสอน

1. พัฒนาระบบการจัดการเรียนการสอนให้มีความคล่องตัว สามารถปรับเปลี่ยนได้
2. สนับสนุนการพัฒนาและปรับปรุงหลักสูตรอย่างต่อเนื่อง ตอบสนองความต้องการของประเทศ และมีมาตรฐานตามเกณฑ์วิชาชีพ
3. สนับสนุนให้มีการพัฒนาศักยภาพของอาจารย์
4. ส่งเสริมการผลิตบัณฑิตที่มีคุณภาพและประสิทธิภาพทั้งด้านความรู้และคุณธรรม จริยธรรม
5. ใช้ระบบฐานข้อมูลนิสิตเพื่อประกอบการเรียนการสอนอย่างมีประสิทธิภาพ
6. จัดทำ สนับสนุน และพัฒนาทรัพยากรเพื่อการศึกษาและเทคโนโลยีเพื่อการศึกษาในทุกด้าน เพื่อส่งเสริมการเรียนรู้ของนิสิตอย่างต่อเนื่อง

7. พัฒนาหลักสูตรบัณฑิตศึกษาให้เป็นหลักสูตรนานาชาติ

3. นโยบายด้านกิจกรรมพัฒนานิสิต

1. พัฒนานิสิตให้เป็นบัณฑิตที่พึงประสงค์ เป็นผู้มีความพร้อมทั้งด้านวิชาการ วิชาชีพ คุณธรรม จริยธรรม บุคลิกภาพ สุขภาพกายและสุขภาพจิต
2. ส่งเสริมกิจกรรมนิสิตที่เน้นการทำงานร่วมกับผู้อื่น และกิจกรรมที่สร้างสำนึกรับผิดชอบต่อตนเอง สังคม และประเทศชาติ เพื่ออยู่ในสังคมได้อย่างมีความสุข
3. เสริมสร้างศักยภาพระบบการให้คำปรึกษา งานแนะแนวอาชีพ และการศึกษาต่อ

4. นโยบายด้านการวิจัย

1. จัดระบบบริหารจัดการงานวิจัย และงานสร้างสรรค์ สอดคล้องกับยุทธศาสตร์ของชาติและมหาวิทยาลัย
2. สนับสนุนให้อาจารย์ นิสิต และบุคลากรทุกระดับ ร่วมทำวิจัย โดยมีโครงการวิจัยเป็นของตนเอง ทั้งเพื่อการเรียนการสอน เพื่อค้นหาความรู้ใหม่ เพื่อแก้ไขปัญหาของชุมชน
3. สนับสนุนการจัดกิจกรรมวิจัยในคณะฯ การประชุมระดับชาติและนานาชาติ เพื่อสร้างวัฒนธรรมการวิจัย
4. สนับสนุนการเผยแพร่งานวิจัยทุกรูปแบบ และการนำผลงานวิจัยไปใช้ประโยชน์
5. จัดหาปัจจัยเกื้อหนุนเพื่อสนับสนุนการวิจัย ได้แก่ ทุนวิจัย/เครื่องมือวิจัยให้เพียงพอ และเหมาะสมกับความต้องการของผู้วิจัย

5. นโยบายด้านการบริการทางวิชาการสู่สังคม

1. ให้บริการทางทันตกรรมแก่ประชาชนให้ครอบคลุมในเขตภาคเหนือตอนล่าง
2. เป็นศูนย์กลางบริการวิชาการทางทันตแพทยศาสตร์ และแลกเปลี่ยนเรียนรู้แก่บุคลากรในเขตภาคเหนือตอนล่าง
3. สนับสนุนให้คณาจารย์ และบุคลากรนำปัญหาทางสุขภาพช่องปากของชุมชนและภูมิปัญญาท้องถิ่นมาสู่การทำวิจัย

6. นโยบายด้านการทำนุบำรุงศิลปวัฒนธรรม

1. สนับสนุนบุคลากรทุกระดับ ทั้งอาจารย์ เจ้าหน้าที่ และนิสิต ให้มีส่วนร่วมในกิจกรรมที่มุ่งทำให้เกิดวัฒนธรรมที่ดีขึ้นในองค์กร
2. สนับสนุนกิจกรรมที่มุ่งทำให้เกิดวัฒนธรรมที่ดีขึ้นในองค์กร

7. นโยบายด้านการบริหารและจัดการ

1. เป็นองค์กรที่มีการบริหารจัดการโดยหลักธรรมาภิบาลอย่างแท้จริง
2. ระบบการบริหารต้องมีความคล่องตัว และสามารถปรับเปลี่ยนได้
3. งานด้านบริหารต้องนำนวัตกรรมและเทคโนโลยีใหม่มาใช้
4. โครงสร้างและระบบที่สนับสนุนภารกิจหลัก ต้องมีประสิทธิภาพและคุณภาพ

8. นโยบายด้านการจัดการด้านระบบเทคโนโลยีสารสนเทศ

1. การจัดการด้านระบบเทคโนโลยีสารสนเทศต้องมีความคล่องตัว (Agility) และความยืดหยุ่น (Flexibility)
2. การจัดการด้านระบบเทคโนโลยีสารสนเทศมุ่งเน้นความเป็นเลิศในศักยภาพของเทคโนโลยี โดยคำนึงถึงผู้รับบริการ บนพื้นฐานด้านการใช้งาน (Utilization) และความปลอดภัย (Safety) ของข้อมูล

9. นโยบายด้านการเงินและงบประมาณ

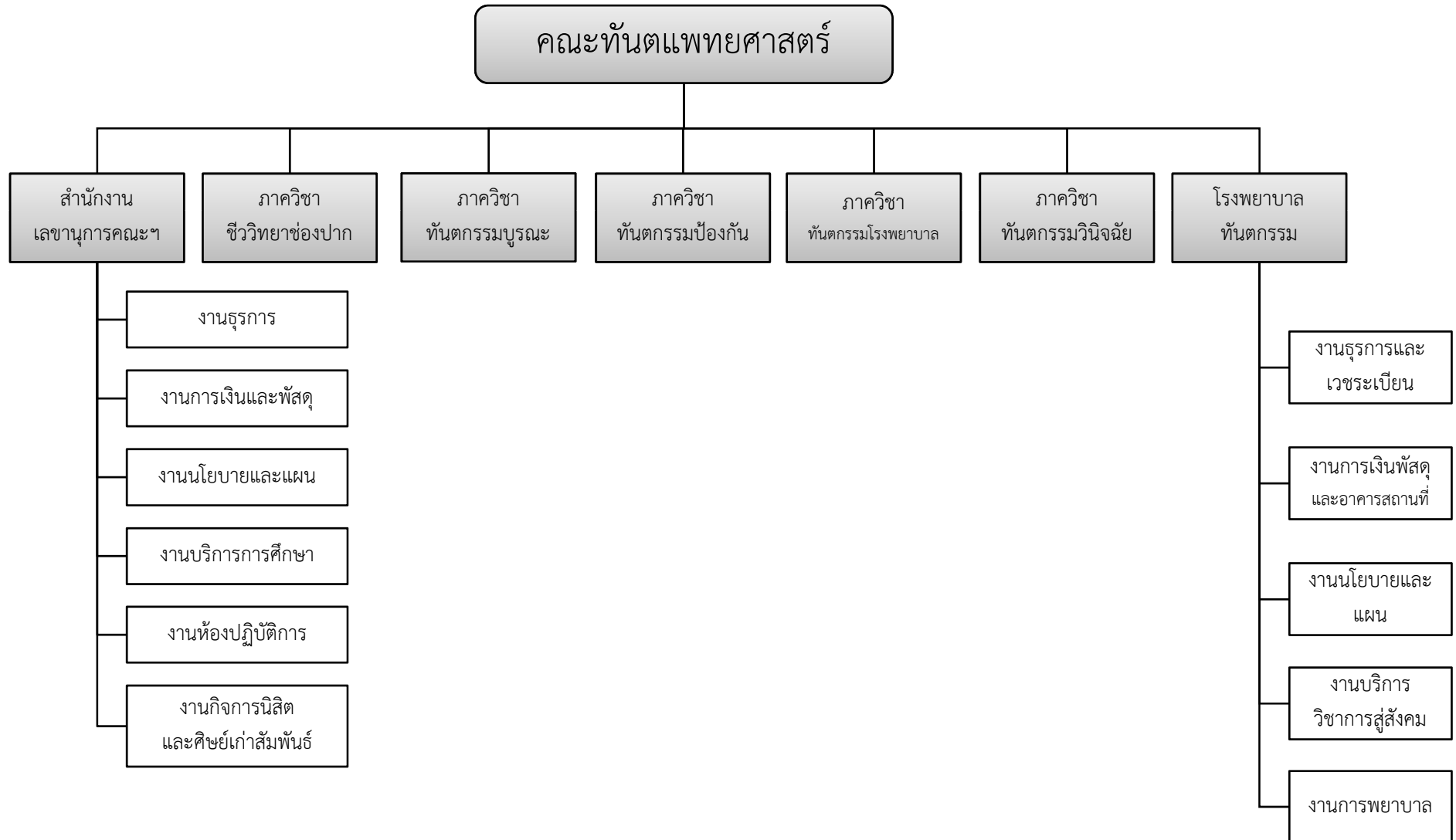
1. มุ่งระดมทรัพยากรการเงินจากแหล่งต่างๆ เพื่อสนับสนุนการดำเนินงานของคณะฯ
2. จัดสรรงบประมาณเพื่อให้การดำเนินงานของคณะฯ เป็นไปได้อย่างมีประสิทธิภาพ
3. ประเมินผลการใช้งบประมาณ เพื่อให้ทราบถึงประสิทธิผลของการดำเนินงาน
4. ตรวจสอบการเงินและงบประมาณอย่างเป็นระบบ เพื่อให้เกิดความโปร่งใสในการดำเนินงาน

10. นโยบายด้านงานประกันคุณภาพการศึกษาและพัฒนาองค์กร

1. ดำเนินงานประกันคุณภาพการศึกษาตามแนวทางของมหาวิทยาลัยนเรศวร เพื่อเป็นกลไกในการควบคุมการดำเนินงานต่างๆ ตามภารกิจของคณะฯ ให้เป็นไปอย่างมีประสิทธิภาพ โดยเฉพาะเพื่อให้ได้บัณฑิตที่พึงประสงค์ และเตรียมรับการตรวจสอบประเมินจากภายนอก
2. เสริมสร้างความรู้ ความเข้าใจเรื่องการประกันคุณภาพการศึกษาให้กับบุคลากรและนิสิต
3. ส่งเสริมและสนับสนุนการดำเนินงานประกันคุณภาพการศึกษา ทั้งบุคลากรและนิสิต เพื่อสร้างความมั่นใจในคุณภาพของการจัดการศึกษา
4. ส่งเสริมให้บุคลากรมีความรู้ในการจัดการความรู้ มีการแลกเปลี่ยนเรียนรู้ในหน่วยงาน และสามารถพัฒนางานประจำเป็นงานวิจัย

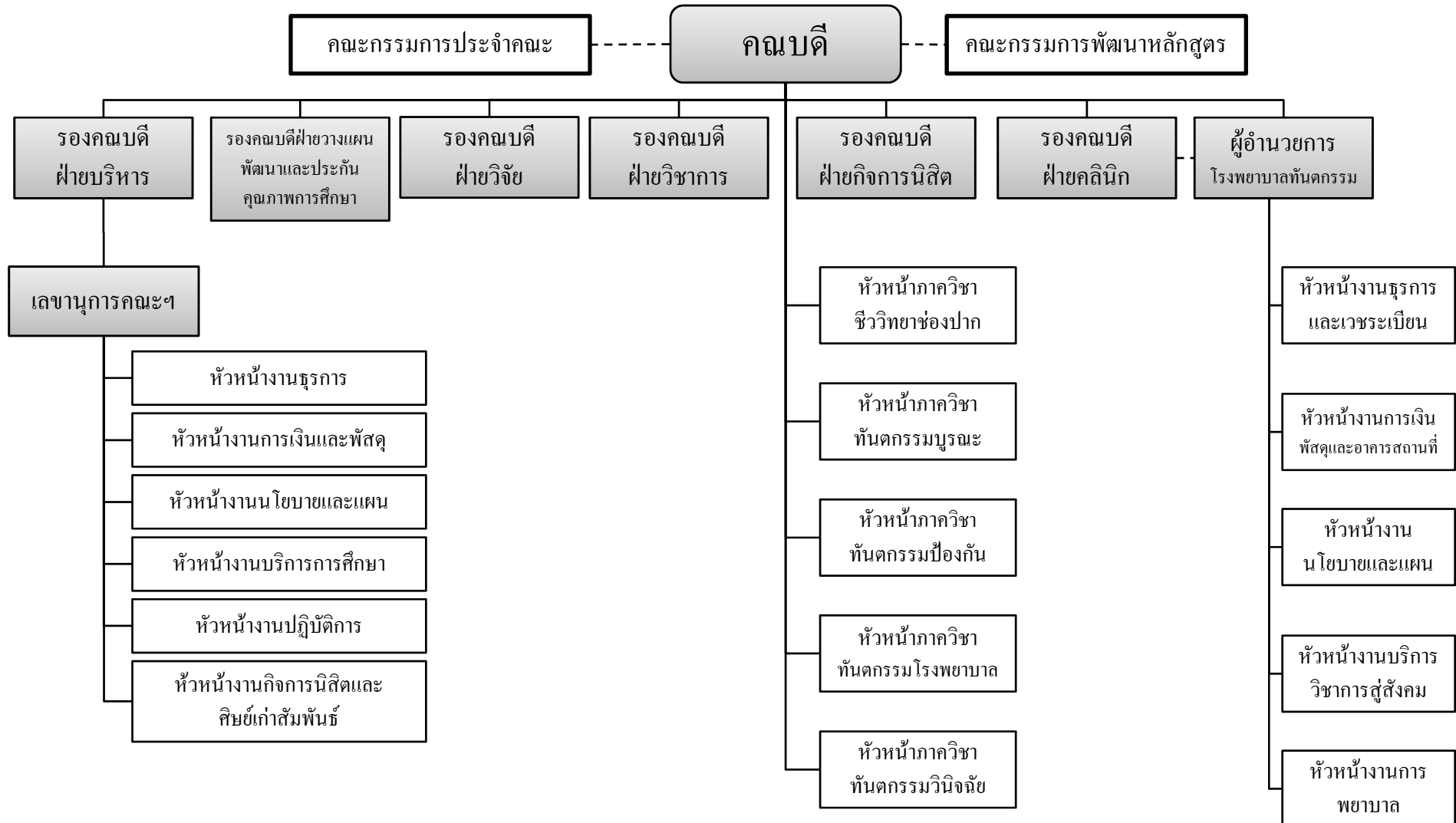
คณะทันตแพทยศาสตร์ มหาวิทยาลัยนเรศวร

การแบ่งงานภายในคณะฯ



คณะทันตแพทยศาสตร์ มหาวิทยาลัยนเรศวร

แผนภูมิโครงสร้างการบังคับบัญชาภายในคณะทันตแพทยศาสตร์



ส่วนที่ 2

แผนยุทธศาสตร์คณะทันตแพทยศาสตร์

แผนยุทธศาสตร์การพัฒนาคณะทันตแพทยศาสตร์ มหาวิทยาลัยนเรศวรตามกรอบของแผนพัฒนาการศึกษา ระดับอุดมศึกษา ระยะยาว 15 ปี (พ.ศ.2551 – 2565) ฉบับนี้ เกิดจากการระดมความคิดเห็นของบุคลากรคณะทันตแพทยศาสตร์ มหาวิทยาลัยนเรศวร ซึ่งประกอบไปด้วยผู้บริหาร คณาจารย์ และบุคลากรสายสนับสนุน จำนวน 140 คน เมื่อวันที่ 8 สิงหาคม 2551 ณ ห้อง DT 2309 ชั้น 3 อาคารปฏิบัติการ คณะทันตแพทยศาสตร์ มหาวิทยาลัยนเรศวร จากการระดมความคิดเห็นดังกล่าว สามารถกำหนดเป้าประสงค์ร่วม (Goal) คณะทันตแพทยศาสตร์ มหาวิทยาลัยนเรศวร ในระยะ 15 ปี ข้างหน้า ได้เป็น 10 ประเด็น ดังต่อไปนี้

1. ผลิตบัณฑิตที่มีคุณภาพ มีความรู้ด้านงานวิชาการและงานวิจัย
2. ผลิตบัณฑิตที่ยึดมั่นในคุณธรรม จริยธรรม และจรรยาบรรณวิชาชีพ
3. มีหลักสูตรระดับบัณฑิตศึกษาที่ได้มาตรฐานและเป็นที่ยอมรับในระดับชาติ/นานาชาติ
4. มีผลงานวิจัยที่มีคุณภาพ ได้รับการเผยแพร่ และมีการนำไปใช้อย่างเป็นรูปธรรม
5. มีการบริหารจัดการด้านการวิจัยและมีการร่วมมือกับองค์กรภายนอกอย่างมีประสิทธิภาพ
6. เป็นศูนย์กลางการประชาสัมพันธ์ข้อมูลข่าวสารและบริการวิชาการทางทันตกรรมในเขต

ภาคเหนือตอนล่าง

7. เป็นผู้นำในการให้บริการทางทันตกรรมแก่ประชากรในเขตภาคเหนือตอนล่าง
8. เป็นองค์กรในการส่งเสริมและปฏิบัติในด้านทำนุบำรุงศิลปวัฒนธรรม
9. มีการดำเนินงานที่มีประสิทธิภาพโดยใช้หลักธรรมาภิบาล
10. มีระบบสารสนเทศที่ทันสมัยต่อการบริหารงานทั้งคณะฯ และโรงพยาบาลทันตกรรม

ทั้งนี้เป้าประสงค์ร่วมทั้ง 10 ประเด็น เกิดจากการผนวกข้อมูลจากการระดมความคิดเห็นของบุคลากรของคณะทันตแพทยศาสตร์ที่เข้าร่วมโครงการประชุมเชิงปฏิบัติการเรื่อง การจัดทำแผนยุทธศาสตร์การพัฒนาคณะทันตแพทยศาสตร์ ตามกรอบของแผนพัฒนาการศึกษา ระดับอุดมศึกษา ระยะยาว 15 ปี (พ.ศ.2551 – 2565) ซึ่งจำแนกข้อมูลย่อยได้เป็น 4 กลุ่ม โดยรายละเอียดการระดมความคิดเห็นของแต่ละกลุ่ม แสดงไว้ในภาคผนวก ก

แผนยุทธศาสตร์การพัฒนาคณะทันตแพทยศาสตร์ มหาวิทยาลัยนเรศวรตามกรอบของแผนพัฒนาการศึกษาระดับอุดมศึกษา ระยะยาว 15 ปี (พ.ศ.2551 – 2565) ฉบับนี้ จึงเปรียบเสมือนแผนที่นำทาง (Road Map) ของคณะทันตแพทยศาสตร์ มหาวิทยาลัยนเรศวร ซึ่งจะเผยแพร่ให้หน่วยงานในคณะทราบ เพื่อใช้เป็นแนวทางในการจัดทำแผนยุทธศาสตร์ระดับภาควิชา ต่อไป

แผนยุทธศาสตร์ฉบับนี้ มีลักษณะเป็นแผนที่ชี้ทิศทางคณะทันตแพทยศาสตร์ในอนาคต เพื่อรองรับผู้บริหาร คณะทันตแพทยศาสตร์ ทั้งสิ้น 4 วาระ ดังนั้น แผนกลยุทธ์จึงกำหนดทิศทางและเป้าประสงค์ไว้เพื่อผู้บริหารในแต่ละวาระสามารถปรับปรุง เปลี่ยนแปลงไปสู่การปฏิบัติให้เป็นรูปธรรม สามารถนำไปสู่การบริหารคณะทันตแพทยศาสตร์ได้

1. เป้าประสงค์ร่วม (Goal) ที่ได้จากการระดมความคิด

1. ผลิตบัณฑิตที่มีคุณภาพ มีความรู้ด้านงานวิชาการและงานวิจัย
2. ผลิตบัณฑิตที่ยึดมั่นในคุณธรรม จริยธรรม และจรรยาบรรณวิชาชีพ
3. มีหลักสูตรระดับบัณฑิตศึกษาที่ได้มาตรฐานและเป็นที่ยอมรับในระดับชาติ/นานาชาติ
4. มีผลงานวิจัยที่มีคุณภาพ ได้รับการเผยแพร่ และมีการนำไปใช้อย่างเป็นรูปธรรม
5. มีการบริหารจัดการด้านการวิจัยและมีการร่วมมือกับองค์กรภายนอกอย่างมีประสิทธิภาพ
6. เป็นศูนย์กลางการประชาสัมพันธ์ข้อมูลข่าวสารและบริการวิชาการทางทันตกรรมในเขตภาคเหนือตอนล่าง
7. เป็นผู้นำในการให้บริการทางทันตกรรมแก่ประชากรในเขตภาคเหนือตอนล่าง
8. เป็นองค์กรในการส่งเสริมและปฏิบัติในด้านทำนุบำรุงศิลปวัฒนธรรม
9. มีการดำเนินงานที่มีประสิทธิภาพโดยใช้หลักธรรมาภิบาล
10. มีระบบสารสนเทศที่ทันสมัยต่อการบริหารงานทั้งคณะฯ และโรงพยาบาลทันตกรรม

2. การจัดลำดับความสำคัญของเป้าประสงค์ตามความเร่งด่วน

ลำดับที่	ประเด็น	คะแนนเฉลี่ย (เต็ม 3)
1	ผลิตบัณฑิตที่ยึดมั่นในคุณธรรม จริยธรรม และจรรยาบรรณวิชาชีพ	2.81
2	ผลิตบัณฑิตที่มีคุณภาพ มีความรู้ด้านงานวิชาการและงานวิจัย	2.74
3	มีการดำเนินงานที่มีประสิทธิภาพโดยใช้หลักธรรมาภิบาล	2.73
4	มีระบบสารสนเทศที่ทันสมัยต่อการบริหารงานทั้งคณะฯ และโรงพยาบาลทันตกรรม	2.68
5	มีการบริหารจัดการด้านการวิจัยและมีการร่วมมือกับองค์กรภายนอกอย่างมีประสิทธิภาพ	2.56
6	มีผลงานวิจัยที่มีคุณภาพ ได้รับการเผยแพร่ และมีการนำไปใช้อย่างเป็นรูปธรรม	2.48
7	เป็นศูนย์กลางการประชาสัมพันธ์ข้อมูลข่าวสารและบริการวิชาการทางทันตกรรมในเขตภาคเหนือตอนล่าง	2.45
8	เป็นผู้นำในการให้บริการทางทันตกรรมแก่ประชากรในเขตภาคเหนือตอนล่าง	2.41
9	มีหลักสูตรระดับบัณฑิตศึกษาที่ได้มาตรฐานและเป็นที่ยอมรับในระดับชาติ/นานาชาติ	2.40
10	เป็นองค์กรในการส่งเสริมและปฏิบัติในด้านทำนุบำรุงศิลปวัฒนธรรม	1.72

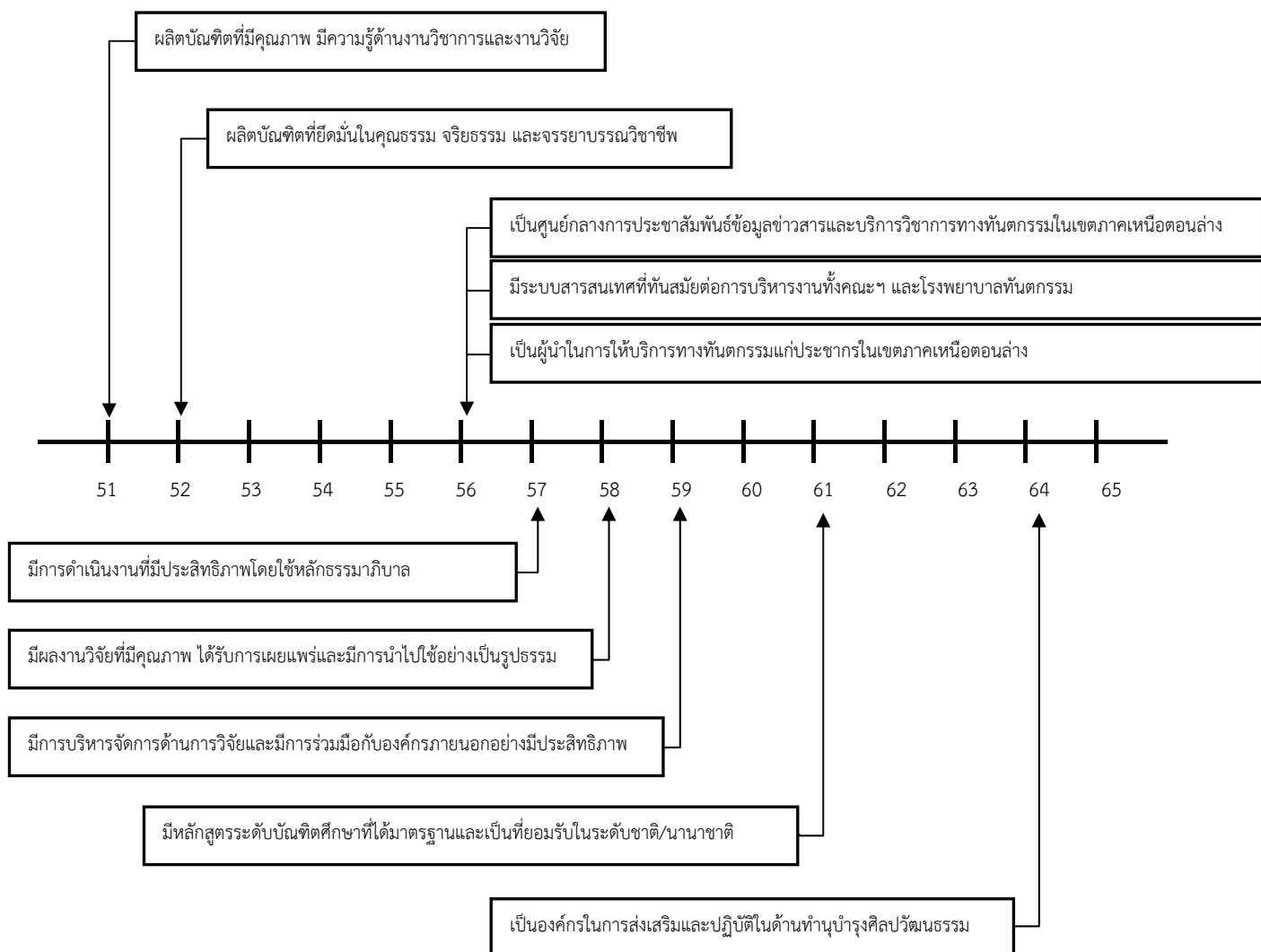
3. การจัดลำดับความสำคัญของเป้าประสงค์ตามโอกาสความสำเร็จ

ลำดับที่	ประเด็น	คะแนนเฉลี่ย (เต็ม 3)
1	ผลิตบัณฑิตที่มีคุณภาพ มีความรู้ด้านงานวิชาการและงานวิจัย	2.68
2	เป็นผู้นำในการให้บริการทางทันตกรรมแก่ประชากรในเขตภาคเหนือตอนล่าง	2.53
3	ผลิตบัณฑิตที่ยึดมั่นในคุณธรรม จริยธรรม และจรรยาบรรณวิชาชีพ	2.52
4	เป็นศูนย์กลางการประชาสัมพันธ์ข้อมูลข่าวสารและบริการวิชาการทางทันตกรรมในเขตภาคเหนือตอนล่าง	2.49
5	มีระบบสารสนเทศที่ทันสมัยต่อการบริหารงานทั้งคณะฯ และโรงพยาบาลทันตกรรม	2.27
6	เป็นองค์กรในการส่งเสริมและปฏิบัติในด้านทำนุบำรุงศิลปวัฒนธรรม	2.24
7	มีผลงานวิจัยที่มีคุณภาพ ได้รับการเผยแพร่ และมีการนำไปใช้อย่างเป็นรูปธรรม	2.23
8	มีการดำเนินงานที่มีประสิทธิภาพโดยใช้หลักธรรมาภิบาล	2.12
9	มีการบริหารจัดการด้านการวิจัยและการร่วมมือกับองค์กรภายนอกอย่างมีประสิทธิภาพ	2.10
10	มีหลักสูตรระดับบัณฑิตศึกษาที่ได้มาตรฐานและเป็นที่ยอมรับในระดับชาติ/นานาชาติ	1.92

4. การจัดลำดับความสำคัญของเป้าประสงค์ในภาพรวม

ลำดับที่	ประเด็น	คะแนนเฉลี่ย (เต็ม 9)
1	ผลิตบัณฑิตที่มีคุณภาพ มีความรู้ด้านงานวิชาการและงานวิจัย	7.40
2	ผลิตบัณฑิตที่ยึดมั่นในคุณธรรม จริยธรรม และจรรยาบรรณวิชาชีพ	7.12
3	เป็นศูนย์กลางการประชาสัมพันธ์ข้อมูลข่าวสารและบริการวิชาการทางทันตกรรมในเขตภาคเหนือตอนล่าง	6.09
4	มีระบบสารสนเทศที่ทันสมัยต่อการบริหารงานทั้งคณะฯ และโรงพยาบาลทันตกรรม	6.09
5	เป็นผู้นำในการให้บริการทางทันตกรรมแก่ประชากรในเขตภาคเหนือตอนล่าง	6.04
6	มีการดำเนินงานที่มีประสิทธิภาพโดยใช้หลักธรรมาภิบาล	5.81
7	มีผลงานวิจัยที่มีคุณภาพ ได้รับการเผยแพร่ และมีการนำไปใช้อย่างเป็นรูปธรรม	5.56
8	มีการบริหารจัดการด้านการวิจัยและมีการร่วมมือกับองค์กรภายนอกอย่างมีประสิทธิภาพ	5.41
9	มีหลักสูตรระดับบัณฑิตศึกษาที่ได้มาตรฐานและเป็นที่ยอมรับในระดับชาติ/นานาชาติ	4.70
10	เป็นองค์กรในการส่งเสริมและปฏิบัติในด้านทำนุบำรุงศิลปวัฒนธรรม	3.93

5. เป้าหมายการบรรลุเป้าประสงค์ (Time Line)



6. การกำหนดแผนที่ผลลัพธ์ของแต่ละเป้าประสงค์

6.1 ผลิตภัณฑ์ที่มีคุณภาพ มีความรู้ด้านงานวิชาการและงานวิจัย

เจ้าภาพหลัก	<ul style="list-style-type: none"> - รองคณบดีฝ่ายวิชาการ - รองคณบดีฝ่ายวิจัย
ภาคีร่วม	<ul style="list-style-type: none"> - รองคณบดีฝ่ายวิจัย - คณะกรรมการวิชาการ คณะทันตแพทยศาสตร์ - หัวหน้าภาควิชา - คณาจารย์ทุกท่าน
บทบาทเจ้าภาพหลัก	<ul style="list-style-type: none"> - กำหนดนโยบายด้านวิชาการ หลักสูตร และการเรียนการสอน - ติดตามและปรับปรุงหลักสูตรให้สอดคล้องกับมาตรฐานวิชาชีพอยู่เสมอ
บทบาทภาคีร่วม	<ul style="list-style-type: none"> - รวบรวมฐานข้อมูลสำหรับงานวิจัย - สนับสนุน และส่งเสริมนโยบายของเจ้าภาพหลัก

ตัวชี้วัดความสำเร็จ (KPI)	ที่มาของตัวชี้วัดความสำเร็จ
เชิงปริมาณ <ul style="list-style-type: none"> - นิสิตสอบผ่านใบประกอบวิชาชีพอย่างน้อยร้อยละ 90 ต่อปีการศึกษา - ผลงานวิจัยของนิสิตได้รับการเผยแพร่อย่างน้อยร้อยละ 10 ของงานวิจัยทั้งหมด - บัณฑิตได้เข้าศึกษาต่อในระดับหลังปริญญาทุกปี 	<ul style="list-style-type: none"> - ทันตแพทยสภา - คณะกรรมการฝ่ายวิจัย คณะทันตแพทยศาสตร์ - ฝ่ายวิชาการ
เชิงคุณภาพ <ul style="list-style-type: none"> - ความพึงพอใจในด้านความรู้ทางวิชาการของผู้ร่วมงานต่อบัณฑิตอยู่ในระดับดี และดีมาก 	<ul style="list-style-type: none"> - ฝ่ายวิชาการ

6.2 ผลิตบัตินที่ียัดมันในคุณธรรม จริยธรรม และจรรยาบรรณวิชาชีพ

เจ้าภาพหลัก	<ul style="list-style-type: none"> - รองคณบดีฝ่ายกิจการนิสิต - รองคณบดีฝ่ายวิชาการ
ภาคร่วม	<ul style="list-style-type: none"> - คณะกรรมการฝ่ายกิจการนิสิต คณะทันตแพทยศาสตร์ - คณาจารย์ทุกท่าน
บทบาทเจ้าภาพหลัก	<ul style="list-style-type: none"> - กำหนดนโยบายด้านการเรียนการสอน เพื่อให้ได้มาซึ่งบัณฑิตที่มีคุณธรรมจริยธรรม และจรรยาบรรณวิชาชีพ - กำหนดนโยบายด้านกิจการนิสิต เพื่อให้ได้มาซึ่งบัณฑิตที่มีคุณธรรม จริยธรรม และจรรยาบรรณวิชาชีพ
บทบาทภาคร่วม	<ul style="list-style-type: none"> - สนับสนุนและส่งเสริมนโยบายเจ้าภาพหลัก

ตัวชี้วัดความสำเร็จ (KPI)	ที่มาของตัวชี้วัดความสำเร็จ
<p>เชิงปริมาณ</p> <ul style="list-style-type: none"> - บัณฑิตได้รับรางวัลเชิดชูด้านจริยธรรมระดับชาติ อย่างน้อยปีละ 1 คน 	<ul style="list-style-type: none"> - ฝ่ายวิชาการ
<p>เชิงคุณภาพ</p> <ul style="list-style-type: none"> - ความพึงพอใจด้านคุณธรรมจริยธรรม และจรรยาบรรณวิชาชีพของผู้ร่วมงานต่อบัณฑิตอยู่ในระดับดี ถึงดีมาก 	<ul style="list-style-type: none"> - ฝ่ายวิชาการ

6.3 เป็นศูนย์กลางการประชาสัมพันธ์ข้อมูลข่าวสารและบริการวิชาการทางทันตกรรมในเขตภาคเหนือ

ตอนล่าง

เจ้าภาพหลัก	<ul style="list-style-type: none"> - คณบดีคณะทันตแพทยศาสตร์ - รองคณบดีฝ่ายวิชาการ - รองคณบดีฝ่ายวิจัย
ภาคีร่วม	<ul style="list-style-type: none"> - คณะกรรมการวิชาการ คณะทันตแพทยศาสตร์ - คณะกรรมการ CE คณะฯ - บุคลากรภายในคณะฯ - คณะกรรมการฝ่ายวิจัย คณะทันตแพทยศาสตร์ - คณะกรรมการเทคโนโลยีสารสนเทศ - คณะกรรมการบริการวิชาการสู่สังคม - ภาควิชาครุฑ เอกชน และชุมชน <ul style="list-style-type: none"> - สถานีวิทยุ มน. - ชมรมศิษย์เก่า คณะทันตแพทยศาสตร์มหาวิทยาลัยนเรศวร - สถาบันสมทบ
บทบาทเจ้าภาพหลัก	<ul style="list-style-type: none"> - กำหนดนโยบายในการดำเนินงานด้านการประชาสัมพันธ์ข้อมูลข่าวสาร และบริการวิชาการทางทันตกรรม - กำหนดมาตรการ กำกับ ดูแล และส่งเสริมคุณภาพด้านการประชาสัมพันธ์ - กำหนดงบประมาณด้านการประชาสัมพันธ์ - ติดตามและประเมินผลนโยบาย
บทบาทภาคีร่วม	<ul style="list-style-type: none"> - ดำเนินการตามนโยบายที่เจ้าภาพหลักกำหนด - สร้างภาคีร่วมกับหน่วยงานภายนอกเพื่อพัฒนาคุณภาพด้านการประชาสัมพันธ์ - สนับสนุนงบประมาณ เพื่อการส่งเสริมกิจกรรม - ติดตาม และประเมินผลกิจกรรม

ตัวชี้วัดความสำเร็จ (KPI)	ที่มาของตัวชี้วัดความสำเร็จ
<p>เชิงปริมาณ</p> <ul style="list-style-type: none"> - จัด CE ระดับชาติอย่างน้อยปีละ 1 ครั้ง - จัด International Conference อย่างน้อย 1 ครั้ง ในรอบสิบปี - มีแหล่งสนับสนุนงบประมาณ อย่างน้อยร้อยละ 5 ของงบประมาณ - มีหน่วยงาน และคณะกรรมการที่รับผิดชอบ และ ดำเนินการอย่างเป็นรูปธรรม 	<ul style="list-style-type: none"> - คณะกรรมการบริการวิชาการสู่สังคม - คณะกรรมการบริการวิชาการสู่สังคม - คณะกรรมการบริการวิชาการสู่สังคม - คณะกรรมการบริการวิชาการสู่สังคม
<p>เชิงคุณภาพ</p> <ul style="list-style-type: none"> - ผู้เข้าร่วมกิจกรรม มีความพึงพอใจในระดับดี ถึงดีมาก - ได้รับการยอมรับในระดับชาติ และนานาชาติ ใน ศักยภาพทางด้านวิชาการ เช่น ได้รับเชิญเป็น วิทยากร หรืออาจารย์พิเศษ 	<ul style="list-style-type: none"> - คณะกรรมการบริการวิชาการสู่สังคม - คณะกรรมการบริการวิชาการสู่สังคม

6.4 มีระบบสารสนเทศที่ทันสมัยต่อการบริหารงานทั้งคณะฯ และโรงพยาบาลทันตกรรม

เจ้าภาพหลัก	<ul style="list-style-type: none"> - คณบดีคณะทันตแพทยศาสตร์ - รองคณบดีฝ่ายบริหาร - รองคณบดีฝ่ายวางแผนพัฒนาและประกันคุณภาพการศึกษา
ภาคีร่วม	<ul style="list-style-type: none"> - คณะกรรมการฐานข้อมูล
บทบาทเจ้าภาพหลัก	<ul style="list-style-type: none"> - กำหนดนโยบายและยุทธศาสตร์การจัดการสารสนเทศ - ส่งเสริมสนับสนุน และติดตามการดำเนินงานของระบบสารสนเทศ - ประสานงานกับหน่วยงานทั้งภายใน และภายนอก เพื่อพัฒนาระบบสารสนเทศให้ทันสมัย
บทบาทภาคีร่วม	<ul style="list-style-type: none"> - ดำเนินงานตามนโยบาย และยุทธศาสตร์ระบบจัดการสารสนเทศ - ส่งเสริมสนับสนุน และติดตามการดำเนินงานของระบบสารสนเทศ - สร้างเครือข่ายกับหน่วยงานทั้งภายใน และภายนอก เพื่อพัฒนาระบบสารสนเทศให้ทันสมัยและนำความรู้ไปใช้ประโยชน์ร่วมกัน

ตัวชี้วัดความสำเร็จ (KPI)	ที่มาของตัวชี้วัดความสำเร็จ
<p>เชิงปริมาณ</p> <ul style="list-style-type: none"> - มีการจัดระบบฐานข้อมูลการบริหารงานในคณะฯ และโรงพยาบาลทันตกรรม ลงในฐานข้อมูล และสารสนเทศ - มีการจัดอบรมพัฒนาศักยภาพระบบสารสนเทศไม่น้อยกว่า 1 ครั้งต่อปี - มีการจัดงบประมาณสนับสนุน การจัดการระบบสารสนเทศเพิ่มขึ้นไม่น้อยกว่าร้อยละ 5 ต่อปี - มีจำนวนผู้ใช้บริการสารสนเทศเพิ่มขึ้นไม่น้อยกว่าร้อยละ 5 ต่อปี - มีการประเมินระดับความพึงพอใจของผู้มาใช้บริการสารสนเทศอยู่ในระดับดี ถึงดีมาก อย่างน้อย 1 ครั้งต่อปี 	<ul style="list-style-type: none"> - ฝ่ายบริหาร - งานนโยบายและแผน - ฝ่ายบริหาร - หน่วยเทคโนโลยีสารสนเทศ - คณบดี - คณะกรรมการเทคโนโลยีสารสนเทศ - คณะกรรมการเทคโนโลยีสารสนเทศ

ตัวชี้วัดความสำเร็จ (KPI)	ที่มาของตัวชี้วัดความสำเร็จ
<p>เชิงคุณภาพ</p> <ul style="list-style-type: none"> - มีระบบสารสนเทศที่ทันสมัย มีมาตรฐาน และได้รับการยอมรับ - ผู้มาใช้บริการสารสนเทศมีความพึงพอใจในการรับบริการสารสนเทศ - ฐานข้อมูลของคณะมีความปลอดภัย 	<ul style="list-style-type: none"> - คณะกรรมการเทคโนโลยีสารสนเทศ - คณะกรรมการเทคโนโลยีสารสนเทศ - คณะกรรมการเทคโนโลยีสารสนเทศ

6.5 เป็นผู้นำในการให้บริการทางทันตกรรมแก่ประชากรในเขตภาคเหนือตอนล่าง

เจ้าภาพหลัก	<ul style="list-style-type: none"> - คณบดีคณะทันตแพทยศาสตร์ - ผู้อำนวยการโรงพยาบาลทันตกรรม - หัวหน้าภาควิชาต่างๆ - ประธานคณะกรรมการบริการวิชาการสู่สังคม
ภาคีร่วม	<ul style="list-style-type: none"> - บุคลากรในโรงพยาบาลทันตกรรม - ภาควิชาครุฑ เอกชน และชุมชน
บทบาทเจ้าภาพหลัก	<ul style="list-style-type: none"> - กำหนดนโยบาย และยุทธศาสตร์ในการบริหาร - กำหนดงบประมาณ - ติดตาม และประเมินผลนโยบาย - พัฒนาศักยภาพของบุคลากรในการดำเนินงาน
บทบาทภาคีร่วม	<ul style="list-style-type: none"> - ให้บริการทางทันตกรรม <ul style="list-style-type: none"> - ทั่วไป - รับ Refer - ประชาสัมพันธ์การดำเนินงาน - ดำเนินการตามนโยบายของเจ้าภาพหลัก - ออกหน่วยบริการไปยังพื้นที่ห่างไกล - ประสานงาน และอำนวยความสะดวกให้การดำเนินงานเป็นไปด้วยความเรียบร้อย - ติดตาม และประเมินผลการดำเนินงาน

ตัวชี้วัดความสำเร็จ (KPI)	ที่มาของตัวชี้วัดความสำเร็จ
<p>เชิงปริมาณ</p> <ul style="list-style-type: none"> - ออกหน่วยบริการไม่น้อยกว่า 20 ครั้งต่อปี - มีการรับบริการส่งต่อ Pt จากโรงพยาบาลต่างๆ ในเขตภาคเหนือตอนล่าง - มีผู้รับบริการอย่างน้อยร้อยละ 80 ของเป้าหมายที่กำหนดไว้ 	<ul style="list-style-type: none"> - โรงพยาบาลทันตกรรม - โรงพยาบาลทันตกรรม - โรงพยาบาลทันตกรรม
<p>เชิงคุณภาพ</p> <ul style="list-style-type: none"> - ความพึงพอใจของผู้รับบริการในระดับดี ถึงดีมาก 	<ul style="list-style-type: none"> - โรงพยาบาลทันตกรรม

6.6 มีการดำเนินงานที่มีประสิทธิภาพโดยใช้หลักธรรมาภิบาล

เจ้าภาพหลัก	- คณะบดีคณะทันตแพทยศาสตร์ และรองคณบดี
ภาคีร่วม	- หัวหน้าภาควิชา - หัวหน้าหน่วยงานย่อยทั้งหมด
บทบาทเจ้าภาพหลัก	- กำหนดนโยบายโดยให้ทุกคนมีส่วนร่วม - มีการกำหนดแผน โดยนำผลประเมินมาร่วมพิจารณา - บริหารงานให้โปร่งใส ตรวจสอบได้ - ส่งเสริมศักยภาพของบุคลากรในการบริหารจัดการ
บทบาทภาคีร่วม	- ส่งเสริม สนับสนุน ให้เกิดการทำงานอย่างมีส่วนร่วมในการเสนอความคิดเห็น และประเมินผลการดำเนินงานตามนโยบาย - ดำเนินงานภายในหน่วยงานให้โปร่งใสตรวจสอบได้ - ดำเนินการประเมินผลการปฏิบัติงานในหน่วยงาน - มีการสนับสนุนการเพิ่มศักยภาพของบุคลากรในหน่วยงานย่อย

ตัวชี้วัดความสำเร็จ (KPI)	ที่มาของตัวชี้วัดความสำเร็จ
<p>เชิงปริมาณ</p> <ul style="list-style-type: none"> - จัดการประชุมเพื่อรับฟังความคิดเห็น - มีการประเมินผู้บริหารประจำปีทุกระดับอย่างน้อย 1 ครั้งต่อปี - ผลการประเมินความพึงพอใจของบุคลากรต่อการบริหารจัดการของคณะอยู่ในระดับดี ถึงดีมาก - เผยแพร่ผลการประชุมคณะกรรมการคณะทุกครั้ง 	<ul style="list-style-type: none"> - ฝ่ายบริหาร - ภาควิชา - งานนโยบายและแผน - ภาควิชา - งานนโยบายและแผน - ภาควิชา - ฝ่ายบริหาร

ตัวชี้วัดความสำเร็จ (KPI)	ที่มาของตัวชี้วัดความสำเร็จ
<p>เชิงคุณภาพ</p> <ul style="list-style-type: none"> - ผู้บริหารได้รับการยอมรับทั้งจากบุคลากรภายในและหน่วยงานภายนอก ในด้านการบริหารจัดการและคุณธรรม จริยธรรม - บุคลากรในคณะมีส่วนร่วมในการแสดงความคิดเห็น ในการบริหารจัดการองค์กร 	<ul style="list-style-type: none"> - มหาวิทยาลัย - คณะทันตแพทยศาสตร์ - คณะทันตแพทยศาสตร์

6.7 มีผลงานวิจัยที่มีคุณภาพ ได้รับการเผยแพร่ และมีการนำไปใช้อย่างเป็นรูปธรรม

เจ้าภาพหลัก	- รองคณบดีฝ่ายวิจัย
ภาคีร่วม	- ภาควิชา - หน่วยวิจัย - องค์กรภายนอกคณะฯ เช่น สำนักงานกองทุนสนับสนุนการวิจัย (สกว.), บัณฑิตวิทยาลัย
บทบาทเจ้าภาพหลัก	- ส่งเสริม และสนับสนุนการผลิตงานวิจัย และเผยแพร่ผลงานวิจัยในระดับต่างๆ - กำหนดนโยบาย และสร้างกลไก เพื่อผลักดันการใช้ประโยชน์จากผลงานวิจัย - กำหนดมาตรฐาน สร้างแรงจูงใจ และยกย่องเชิดชูเกียรตินักวิจัยที่ผลิตผลงานวิจัยที่สามารถนำไปใช้ได้อย่างเป็นรูปธรรม - สร้างเครือข่ายการใช้ประโยชน์ร่วมกันกับหน่วยงานภายนอก
บทบาทภาคีร่วม	- กำหนดนโยบายส่งเสริมการผลิต และเผยแพร่ผลงานวิจัยที่สอดคล้องกับแผนงานวิจัยของคณะ - ส่งเสริม ติดตามการดำเนินงานตามแผนงานวิจัย - ส่งเสริม และผลักดันการสร้างผลงานวิจัยที่สามารถนำไปใช้ประโยชน์อย่างเป็นรูปธรรมภายในหน่วยงาน - สร้างแรงจูงใจ สร้างขวัญและกำลังใจให้กับนักวิจัยในหน่วยงาน

ตัวชี้วัดความสำเร็จ (KPI)	ที่มาของตัวชี้วัดความสำเร็จ
เชิงปริมาณ - มีผลงานวิจัยได้รับการตีพิมพ์เผยแพร่ - มีผลงานวิจัยที่ได้รับการตีพิมพ์ เผยแพร่ในวารสารที่มี Impact factor	- วารสารวิชาการ - หน่วยวิจัย
เชิงคุณภาพ - มีผลงานวิจัยได้รับการนำไปใช้ประโยชน์ และนำไปใช้อย่างเป็นรูปธรรม - รางวัลผลงานวิจัยดีเด่น นักวิจัยดีเด่นในระดับชาติหรือนานาชาติ	- หน่วยวิจัย - ภาควิชา - อาจารย์ และนักวิจัยมีความพึงพอใจต่อระบบการกำหนดภาระงานที่เอื้อต่อการทำวิจัย

6.8 มีการบริหารจัดการด้านการวิจัยและมีการร่วมมือกับองค์กรภายนอกอย่างมีประสิทธิภาพ

เจ้าภาพหลัก	- รองคณบดีฝ่ายวิจัย
ภาคีร่วม	- ภาควิชา - หน่วยวิจัย - องค์กรภายนอกคณะฯ เช่น สำนักงานกองทุนสนับสนุนการวิจัย (สกว.), สำนักงานคณะกรรมการวิจัยแห่งชาติ (วช.), บัณฑิตวิทยาลัย
บทบาทเจ้าภาพหลัก	- กำหนดนโยบาย และแผนงานในการบริหารจัดการด้านการวิจัย - สนับสนุนโครงการวิจัย ทั้งในด้านงบประมาณ และทรัพยากร - กำหนดทิศทาง ขอบเขต และเป้าหมายของงานวิจัยที่ชัดเจน
บทบาทภาคีร่วม	- กำหนดนโยบาย และแผนงานของการวิจัยให้สอดคล้องกับแผนงานวิจัยของคณะฯ - ให้ความช่วยเหลือ สนับสนุนในด้านบุคลากร เครื่องมือ วัสดุอุปกรณ์ - มีการพัฒนาศักยภาพด้านการวิจัยของบุคลากรในหน่วยงาน เพื่อสามารถสนับสนุนช่วยเหลืองานวิจัยของอาจารย์ บุคลากรในคณะฯ - สร้างความร่วมมือในการผลิต และเผยแพร่ผลงานวิจัย - สนับสนุนแหล่งเงินทุน และวัสดุอุปกรณ์ในการทำวิจัย

ตัวชี้วัดความสำเร็จ (KPI)	ที่มาของตัวชี้วัดความสำเร็จ
<p>เชิงปริมาณ</p> <ul style="list-style-type: none"> - มีการกำหนดนโยบายและแผน ด้านการวิจัยในทุกระดับ - มีความร่วมมือกับองค์กรภายนอกในด้านแหล่งเงินทุน และทรัพยากรเพื่อผลิตงานวิจัยอย่างต่อเนื่อง - มีงบประมาณสนับสนุนการวิจัยจากแหล่งทุนภายใน และภายนอกเพิ่มขึ้นร้อยละ 5 ทุกปี 	<ul style="list-style-type: none"> - รองคณบดีฝ่ายวิจัย - ภาควิชา - หน่วยวิจัย - องค์กรภายนอกคณะฯ เช่น สกว., วช., บัณฑิตฯ - รองคณบดีฝ่ายวิจัย - ภาควิชา - หน่วยวิจัย - องค์กรภายนอกคณะฯ เช่น สกว., วช., บัณฑิตฯ - องค์กรภายนอก - แหล่งทุนภายใน และภายนอกคณะฯ
<p>เชิงคุณภาพ</p> <ul style="list-style-type: none"> - 	

6.9 มีหลักสูตรระดับบัณฑิตศึกษาที่ได้มาตรฐานและเป็นที่ยอมรับในระดับชาติ/นานาชาติ

เจ้าภาพหลัก	- รองคณบดีฝ่ายวิชาการ
ภาคีร่วม	- คณะกรรมการบัณฑิตศึกษาประจำคณะทันตแพทยศาสตร์ - หัวหน้าภาควิชา - รองคณบดีฝ่ายวิจัย - คณาจารย์ที่จบการศึกษาในระดับปริญญาโทและเอก
บทบาทเจ้าภาพหลัก	- กำหนดนโยบายด้านวิชาการ หลักสูตร และการเรียนการสอนระดับบัณฑิตศึกษา
บทบาทภาคีร่วม	- สนับสนุน และส่งเสริมนโยบายเจ้าภาพหลัก

ตัวชี้วัดความสำเร็จ (KPI)	ที่มาของตัวชี้วัดความสำเร็จ
<p>เชิงปริมาณ</p> <ul style="list-style-type: none"> - มีผลงานวิจัยของนิสิตระดับบัณฑิตศึกษาได้ตีพิมพ์ในระดับชาติหรือนานาชาติร้อยละ 100 - มีการเปิดหลักสูตรในระดับบัณฑิตศึกษาให้ครบทุกสาขาวิชา - มีนิสิตเข้าศึกษาในหลักสูตรระดับบัณฑิตศึกษาครบทุกหลักสูตรที่เปิดสอน - มีหลักสูตรนานาชาติในระดับบัณฑิตศึกษา 	<ul style="list-style-type: none"> - หน่วยวิจัย - ฝ่ายบัณฑิตศึกษา - ฝ่ายบัณฑิตศึกษา - ฝ่ายบัณฑิตศึกษา
<p>เชิงคุณภาพ</p> <ul style="list-style-type: none"> - มีความพึงพอใจของผู้ร่วมงานต่อคุณภาพบัณฑิตหลังปริญญาอยู่ในระดับดี ถึงดีมาก - ผลงานวิจัยของนิสิตระดับบัณฑิตศึกษาได้รับการตีพิมพ์ในวารสารที่มี impact factor 	<ul style="list-style-type: none"> - ฝ่ายบัณฑิตศึกษา - หน่วยวิจัย

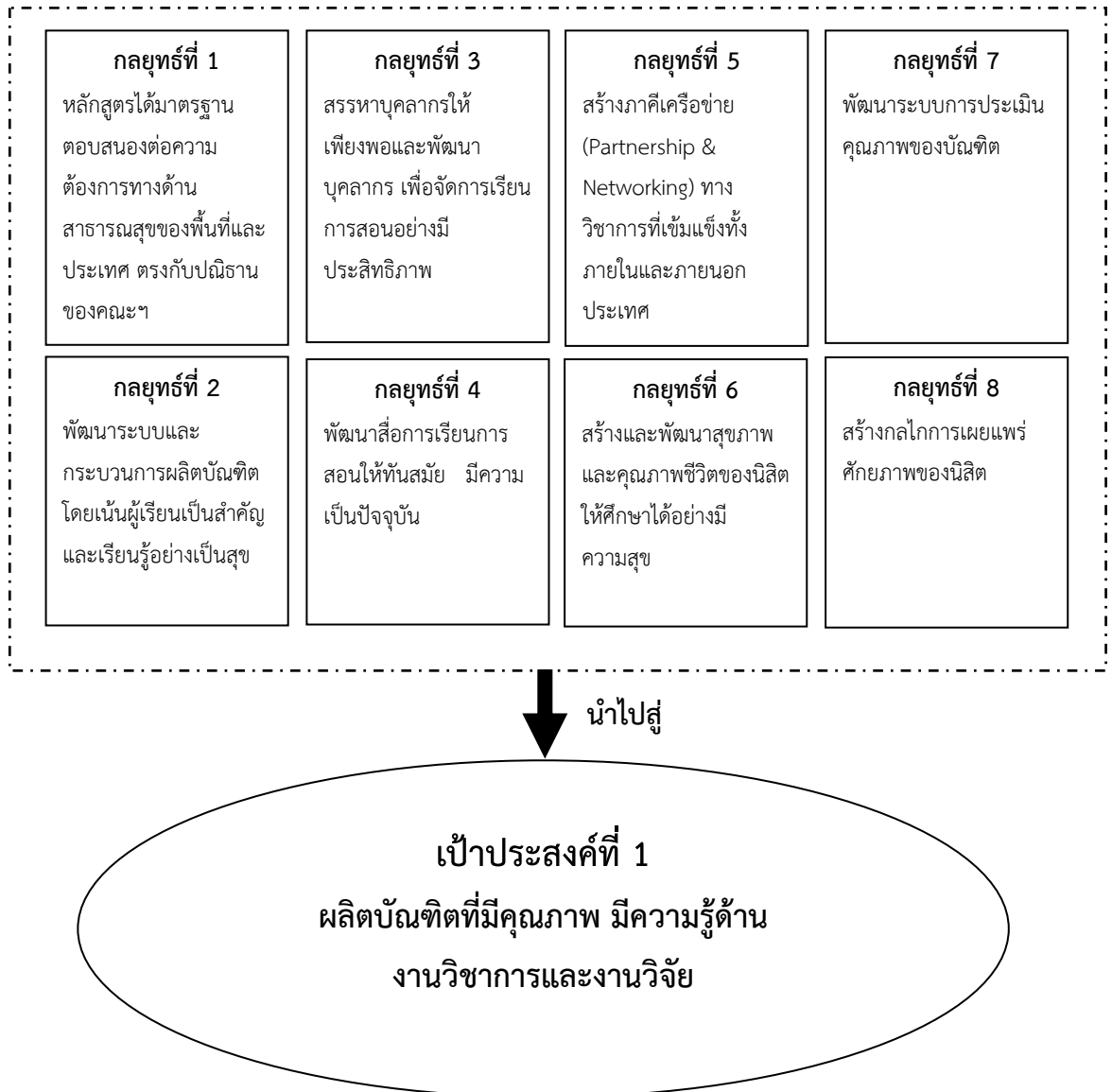
6.10 เป็นองค์กรในการส่งเสริมและปฏิบัติในด้านทำนุบำรุงศิลปวัฒนธรรม

เจ้าภาพหลัก	- คณบดีและรองคณบดีทุกฝ่าย
ภาคีร่วม	- บุคลากรภายในคณะ - นิสิต - ชมรมศิษย์เก่าคณะฯ - ภาครัฐ เอกชน และชุมชน
บทบาทเจ้าภาพหลัก	- กำหนดนโยบายในการดำเนินงาน - ส่งเสริม สนับสนุน และติดตามการดำเนินงาน - ประเมินผลนโยบายฯ - จัดหางบประมาณการดำเนินงาน
บทบาทภาคีร่วม	- ปฏิบัติตามนโยบายฯ - ชี้แนะแนวทาง - เป็นตัวอย่างที่ดีในการปฏิบัติ

ตัวชี้วัดความสำเร็จ (KPI)	ที่มาของตัวชี้วัดความสำเร็จ
<p>เชิงปริมาณ</p> <ul style="list-style-type: none"> - มีการจัดกิจกรรมที่เกี่ยวข้องกับการทำนุบำรุงศิลปวัฒนธรรม ไม่น้อยกว่า 5 กิจกรรมต่อปี - มีงบประมาณสนับสนุนการดำเนินงานไม่น้อยกว่าร้อยละ 2 ของการดำเนินงาน - มีเวที เปิดโอกาสให้มีการแสดงด้านศิลปวัฒนธรรม อย่างน้อยปีละ 1 ครั้ง - มีการสอดแทรกเรื่องศิลปวัฒนธรรมอันดีงามในทุกรายวิชา - บุคลากรเข้าร่วมกิจกรรมไม่น้อยกว่าร้อยละ 80 ในแต่ละกิจกรรม - บุคลากร นิสิต ได้รับรางวัล การยกย่องเชิดชูเกียรติด้านการทำนุบำรุงศิลปวัฒนธรรม 	<ul style="list-style-type: none"> - หน่วยกิจการนิสิต - คณะทันตแพทยศาสตร์ - หน่วยกิจการนิสิต - ฝ่ายวิชาการ - หน่วยกิจการนิสิต - หน่วยกิจการนิสิต
<p>เชิงคุณภาพ</p> <ul style="list-style-type: none"> - 	

เป้าประสงค์ที่ 1 ผลิตบัณฑิตที่มีคุณภาพ มีความรู้ด้านงานวิชาการและงานวิจัย

เป้าประสงค์ที่ 1 ประกอบด้วย 8 กลยุทธ์ แสดงดังแผนภาพ และตารางแสดงความเชื่อมโยงนโยบาย กลยุทธ์ มาตรการ ดังนี้



แผนภาพ กรอบกลยุทธ์และมาตรการของเป้าประสงค์ที่ 1

เป้าประสงค์	ตัวชี้วัด /ค่าเป้าหมาย	กลยุทธ์	โครงการ/กิจกรรม	ผู้รับผิดชอบ
<p>1. ผลิตบัณฑิตที่มีคุณภาพ มีความรู้ด้านงานวิชาการ และงานวิจัย</p>	<p>เชิงปริมาณ</p> <ul style="list-style-type: none"> - นิสิตสอบผ่านใบประกอบวิชาชีพอย่างน้อยร้อยละ 90 ต่อปีการศึกษา - ผลงานวิจัยของนิสิตได้รับการเผยแพร่อย่างน้อยร้อยละ 10 ของงานวิจัยทั้งหมด - บัณฑิตได้เข้าศึกษาต่อในระดับหลังปริญญาทุกปี <p>เชิงคุณภาพ</p> <ul style="list-style-type: none"> - ความพึงพอใจในด้านความรู้ทางวิชาการของผู้ร่วมงานต่อบัณฑิตอยู่ในระดับดี และดีมาก 	<p>1. หลักสูตรได้มาตรฐาน ตอบสนองต่อความต้องการทางด้านสาธารณสุขของพื้นที่และประเทศ ตรงกับปณิธานของคณะฯ</p>	<p>1. พัฒนาและปรับปรุงหลักสูตรให้หลักสูตรมีคุณภาพเป็นไปตามเกณฑ์มาตรฐานของหลักสูตร และการประกันคุณภาพการศึกษา</p> <p>2. โครงการประเมินหลักสูตรทันตแพทยศาสตร์บัณฑิตโดยผู้ใช้บัณฑิต บัณฑิต และผู้ทรงคุณวุฒิ</p>	<p>เจ้าภาพหลัก</p> <ul style="list-style-type: none"> - รองคณบดีฝ่ายวิชาการ - รองคณบดีฝ่ายวิจัย <p>ภาคีร่วม</p> <ul style="list-style-type: none"> - คณะกรรมการวิชาการ - คณะทันตแพทยศาสตร์
		<p>2. พัฒนาระบบและกระบวนการผลิตบัณฑิตโดยเน้นผู้เรียนเป็นสำคัญ และเรียนรู้อย่างเป็นสุข</p>	<p>1. พัฒนารูปแบบการเรียนการสอนที่เน้นผู้เรียนเป็นสำคัญ เน้นการเรียนรู้จากกรณีศึกษาและปัญหาในพื้นที่ (Case Study & Problem-Based Learning) การสร้างองค์ความรู้จากงานวิจัยเพื่อแก้ปัญหาในระดับพื้นที่ (Research and Development)</p> <p>2. จัดกระบวนการแลกเปลี่ยนเรียนรู้ทางวิชาการ ทั้งอาจารย์ และนิสิตอย่างต่อเนื่อง (KM)</p> <p>3. มีการประเมินผลการจัดการเรียนการสอน และประเมินความพึงพอใจของนิสิตต่อคุณภาพการสอนและสิ่งสนับสนุนการเรียนรู้อย่างต่อเนื่อง</p>	<ul style="list-style-type: none"> - หัวหน้าภาควิชา - คณาจารย์ทุกท่าน

เป้า ประสงค์	ตัวชี้วัด /ค่าเป้าหมาย	กลยุทธ์	โครงการ/กิจกรรม	ผู้รับผิดชอบ
1. ผลิตบัณฑิตที่มีคุณภาพ มีความรู้ด้านงานวิชาการ และงานวิจัย (ต่อ)		2. พัฒนาระบบและกระบวนการ ผลิตบัณฑิตโดยเน้นผู้เรียนเป็น สำคัญ และเรียนรู้อย่างเป็นสุข (ต่อ)	4. โครงการอบรมพัฒนาอาจารย์ด้านการ พัฒนารูปแบบการเรียนการสอนที่เน้นผู้เรียน เป็นสำคัญและเรียนรู้อย่างเป็นสุข	
		3. สรรหาบุคลากรให้เพียงพอและ พัฒนาบุคลากร เพื่อจัดการเรียน การสอนอย่างมีประสิทธิภาพ	1. พัฒนาศักยภาพอาจารย์ประจำ ในสาขาวิชา ที่เกี่ยวข้องอย่างต่อเนื่อง 2. สรรหาอาจารย์ในสาขาวิชาที่ขาดแคลน 3. สรรหาผู้เชี่ยวชาญทั้งในและนอกประเทศ มาร่วมเป็นอาจารย์พิเศษ 4. พัฒนาอาจารย์ด้านความรู้ความเข้าใจ เกี่ยวกับการวิจัยและพัฒนานวัตกรรม การเรียนการสอน 5. เผยแพร่ผลงานวิจัยด้านการเรียนการสอน และนวัตกรรมทางการศึกษาอย่างสม่ำเสมอ เพื่อแลกเปลี่ยนเรียนรู้ 6. โครงการเพิ่มงบประมาณค่าตอบแทนและ หรือสวัสดิการบุคลากรด้านวิชาการ (อาจารย์) 7. ส่งเสริมความร่วมมือระหว่างสถาบันใน ต่างประเทศ	

เป้า ประสงค์	ตัวชี้วัด /ค่าเป้าหมาย	กลยุทธ์	โครงการ/กิจกรรม	ผู้รับผิดชอบ
			8. โครงการประชุมสัมมนาหลักสูตรทันต แพทยศาสตร์บัณฑิต 9. โครงการอบรมพัฒนาศักยภาพทางวิชาการ แก่บุคลากรสายวิชาการ 10. โครงการประเมินงานเพื่อพัฒนาวิชาการ	
		4. พัฒนาสื่อการเรียนการสอนให้ ทันสมัย มีความเป็นปัจจุบัน	1. จัดทำและพัฒนาสื่อการเรียนการสอน ออนไลน์ (E-learning) เพื่ออำนวยความสะดวก สะดวกแก่นิสิตให้สามารถเข้าถึงข้อมูลทาง วิชาการและสื่อการสอนได้ง่ายขึ้น ทั้งในเวลา เรียนและนอกเวลาเรียน 2. โครงการพัฒนาระบบสื่อการเรียนการสอน (E-learning) 3. โครงการตรวจสอบบำรุงรักษาเครื่องฉาย โปรเจคเตอร์ คณะทันตแพทยศาสตร์ 4. โครงการจัดหาทรัพยากรสารสนเทศห้อง อ่านหนังสือ	

เป้า ประสงค์	ตัวชี้วัด /ค่าเป้าหมาย	กลยุทธ์	โครงการ/กิจกรรม	ผู้รับผิดชอบ
1. ผลิตบัณฑิตที่มีคุณภาพ มีความรู้ด้านงานวิชาการ และงานวิจัย (ต่อ)		5. สร้างภาคีเครือข่าย (Partnership & Networking) ทางวิชาการที่เข้มแข็งทั้งภายใน และภายนอกประเทศ	<ol style="list-style-type: none"> 1. สร้างภาคีเครือข่ายผู้เชี่ยวชาญทั้งในและ ต่างประเทศร่วมเป็นที่ปรึกษา และพัฒนาการ เรียนการสอน (MOU) 2. สร้างภาคีเครือข่ายทั้งภายในและภายนอก มหาวิทยาลัย โดยร่วมเป็นกรรมการหลักสูตร และร่วมจัดการเรียนการสอน 3. สร้างเครือข่ายความร่วมมือทางวิชาการกับ หน่วยงานในพื้นที่ เพื่อเตรียมความพร้อมสำหรับ เป็นแหล่งฝึกปฏิบัติงานของนิสิตที่มีคุณภาพ 4. ส่งเสริมการจัดกิจกรรมระหว่างชมรมศิษย์เก่า และคณะฯ เพื่อให้เกิดการสะท้อนภาพความ คิดเห็นข้อเสนอแนะและเกิดเครือข่ายการทำงาน ร่วมกับคณะฯ นำไปสู่การปรับปรุงและ พัฒนาการจัดการเรียนการสอนและเพิ่มคุณภาพ ของบัณฑิต (NCE โดยศิษย์เก่า) 5. ประเมินผลการเรียนการสอนอย่างมีส่วน ร่วมกับภาคีเครือข่าย เพื่อนำผลไปปรับปรุงและ พัฒนาหลักสูตรและการเรียนการสอนอย่าง ต่อเนื่อง 6. โครงการศึกษาดูงานทางด้านวิชาการทั้ง ภายในและภายนอกประเทศ 	

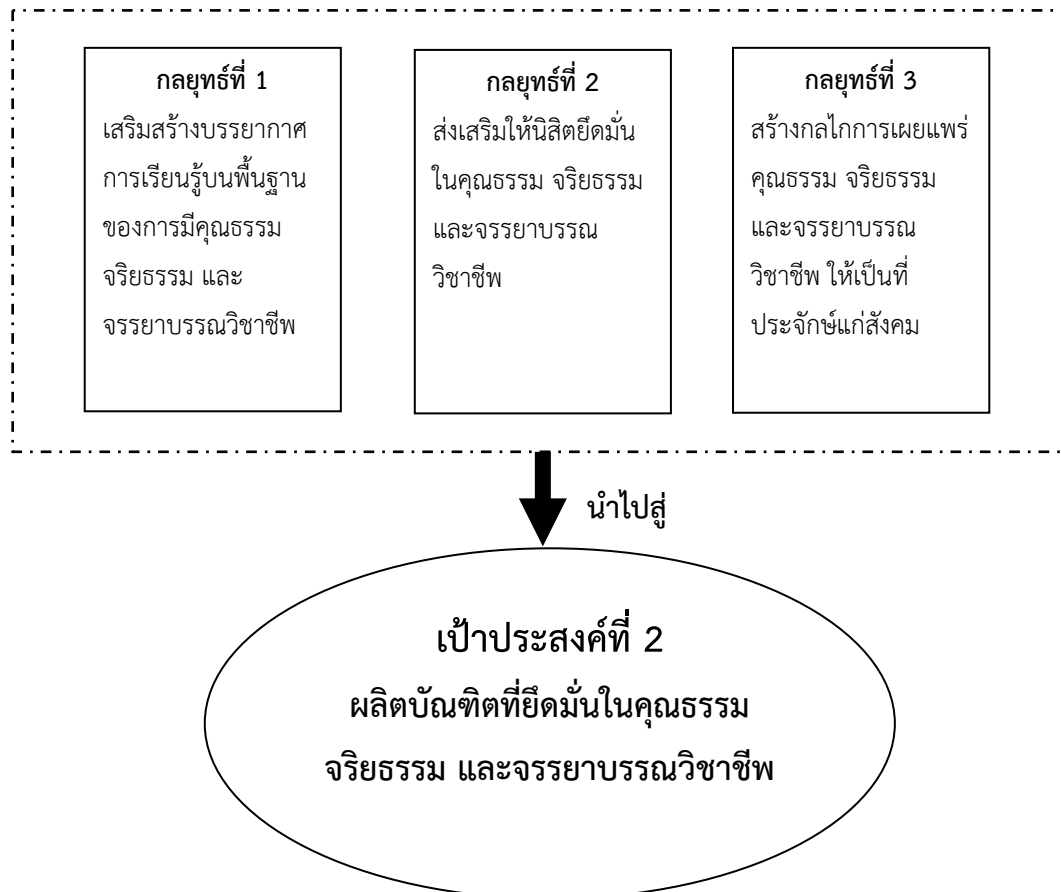
เป้า ประสงค์	ตัวชี้วัด /ค่าเป้าหมาย	กลยุทธ์	โครงการ/กิจกรรม	ผู้รับผิดชอบ
1. ผลิตบัณฑิตที่มีคุณภาพ มีความรู้ด้านงานวิชาการ และงานวิจัย (ต่อ)		6. สร้างและพัฒนาสุขภาพและ คุณภาพชีวิตของนิสิตให้ศึกษาได้ อย่างมีความสุข	1. จัดให้มีการประเมินความจำเป็นพื้นฐานและ ปัจจัยเกื้อหนุนของนิสิต 2. จัดสรรทุนการศึกษาแก่นิสิต และสนับสนุน การจัดกิจกรรมที่สร้างเสริมรายได้แก่นิสิต 3. จัดระบบการให้คำปรึกษาแก่นิสิต 4. โครงการส่งบัณฑิตสู่สังคม	
		7. พัฒนาระบบการประเมิน คุณภาพของบัณฑิต	1. จัดให้มีการสอบใบประกอบวิชาชีพ 2. ประเมินผลการสอบใบประกอบวิชาชีพ 3. ประเมินความพึงพอใจของผู้ใช้บัณฑิตอย่าง ต่อเนื่อง 4. ติดตามผลการศึกษาต่อเนื่องของบัณฑิต	
		8. สร้างกลไกการเผยแพร่ศักยภาพ ของนิสิต	1. ส่งเสริมการเผยแพร่ชื่อเสียงของคณะฯ และ นิสิตให้เป็นที่รู้จักต่อสังคม เช่น ทางเว็บไซต์ 2. สนับสนุนการจัดกิจกรรมบำเพ็ญประโยชน์ ด้านทันตสาธารณสุข แก่ชุมชนและสังคม 3. โครงการส่งเสริมวิชาการนิสิตทันตแพทย์ (เผยแพร่ผลงานวิชาการและวิจัย)	

เป้าประสงค์	ช่วงที่ 1 2551 – 2554	ช่วงที่ 2 2554 - 2557	ช่วงที่ 3 2558 - 2561	ช่วงที่ 4 2561 - 2565
1. ผลิตบัณฑิตที่มีคุณภาพ มีความรู้ด้านงานวิชาการและงานวิจัย	<p>กลยุทธ์ที่ 2 พัฒนาระบบและกระบวนการผลิตบัณฑิตโดยเน้นผู้เรียนเป็นสำคัญ และเรียนรู้อย่างเป็นสุข</p> <p>กลยุทธ์ที่ 3 สรรหาบุคลากรให้เพียงพอและพัฒนาบุคลากร เพื่อจัดการเรียนการสอนอย่างมีประสิทธิภาพ</p> <p>กลยุทธ์ที่ 5 สร้างภาคีเครือข่าย (Partnership & Networking) ทางวิชาการที่เข้มแข็งทั้งภายในและภายนอกประเทศ</p> <p>กลยุทธ์ที่ 6 สร้างและพัฒนาสุขภาพและคุณภาพชีวิตของนิสิตให้ศึกษาได้อย่างมีความสุข</p> <p>กลยุทธ์ที่ 7 พัฒนาระบบการประเมินคุณภาพของบัณฑิต</p> <p>กลยุทธ์ที่ 8 สร้างกลไกการเผยแพร่ศักยภาพของนิสิต</p>	<p>กลยุทธ์ที่ 1 หลักสูตรได้มาตรฐานตอบสนองต่อความต้องการทางด้านสาธารณสุขของพื้นที่และประเทศตรงกับปณิธานของคณะฯ</p> <p>กลยุทธ์ที่ 2 พัฒนาระบบและกระบวนการผลิตบัณฑิตโดยเน้นผู้เรียนเป็นสำคัญ และเรียนรู้อย่างเป็นสุข</p> <p>กลยุทธ์ที่ 3 สรรหาบุคลากรให้เพียงพอและพัฒนาบุคลากร เพื่อจัดการเรียนการสอนอย่างมีประสิทธิภาพ</p> <p>กลยุทธ์ที่ 4 พัฒนาสื่อการเรียนการสอนให้ทันสมัย มีความเป็นปัจจุบัน</p> <p>กลยุทธ์ที่ 5 สร้างภาคีเครือข่าย (Partnership & Networking) ทางวิชาการที่เข้มแข็งทั้งภายในและภายนอกประเทศ</p>	<p>กลยุทธ์ที่ 2 พัฒนาระบบและกระบวนการผลิตบัณฑิตโดยเน้นผู้เรียนเป็นสำคัญ และเรียนรู้อย่างเป็นสุข</p> <p>กลยุทธ์ที่ 3 สรรหาบุคลากรให้เพียงพอและพัฒนาบุคลากร เพื่อจัดการเรียนการสอนอย่างมีประสิทธิภาพ</p> <p>กลยุทธ์ที่ 4 พัฒนาสื่อการเรียนการสอนให้ทันสมัย มีความเป็นปัจจุบัน</p> <p>กลยุทธ์ที่ 5 สร้างภาคีเครือข่าย (Partnership & Networking) ทางวิชาการที่เข้มแข็งทั้งภายในและภายนอกประเทศ</p> <p>กลยุทธ์ที่ 6 สร้างและพัฒนาสุขภาพและคุณภาพชีวิตของนิสิตให้ศึกษาได้อย่างมีความสุข</p>	<p>กลยุทธ์ที่ 1 หลักสูตรได้มาตรฐานตอบสนองต่อความต้องการทางด้านสาธารณสุขของพื้นที่และประเทศตรงกับปณิธานของคณะฯ</p> <p>กลยุทธ์ที่ 2 พัฒนาระบบและกระบวนการผลิตบัณฑิตโดยเน้นผู้เรียนเป็นสำคัญ และเรียนรู้อย่างเป็นสุข</p> <p>กลยุทธ์ที่ 3 สรรหาบุคลากรให้เพียงพอและพัฒนาบุคลากร เพื่อจัดการเรียนการสอนอย่างมีประสิทธิภาพ</p> <p>กลยุทธ์ที่ 4 พัฒนาสื่อการเรียนการสอนให้ทันสมัย มีความเป็นปัจจุบัน</p> <p>กลยุทธ์ที่ 5 สร้างภาคีเครือข่าย (Partnership & Networking) ทางวิชาการที่เข้มแข็งทั้งภายในและภายนอกประเทศ</p>

เป้าประสงค์	ช่วงที่ 1 2551 – 2554	ช่วงที่ 2 2554 - 2557	ช่วงที่ 3 2558 - 2561	ช่วงที่ 4 2561 - 2565
1. ผลิตบัณฑิตที่มีคุณภาพ มีความรู้ด้านงานวิชาการและงานวิจัย (ต่อ)		<p>กลยุทธ์ที่ 6 สร้างและพัฒนา สุขภาพและคุณภาพชีวิตของนิสิตให้ ศึกษาได้อย่างมีความสุข</p> <p>กลยุทธ์ที่ 7 พัฒนาระบบการ ประเมินคุณภาพของบัณฑิต</p> <p>กลยุทธ์ที่ 8 สร้างกลไกการเผยแพร่ ศักยภาพของนิสิต</p>	<p>กลยุทธ์ที่ 7 พัฒนาระบบการ ประเมินคุณภาพของบัณฑิต</p> <p>กลยุทธ์ที่ 8 สร้างกลไกการเผยแพร่ ศักยภาพของนิสิต</p>	<p>กลยุทธ์ที่ 6 สร้างและพัฒนา สุขภาพและคุณภาพชีวิตของนิสิตให้ ศึกษาได้อย่างมีความสุข</p> <p>กลยุทธ์ที่ 7 พัฒนาระบบการ ประเมินคุณภาพของบัณฑิต</p> <p>กลยุทธ์ที่ 8 สร้างกลไกการเผยแพร่ ศักยภาพของนิสิต</p>

เป้าประสงค์ที่ 2 ผลผลิตบัณฑิตที่ยึดมั่นในคุณธรรม จริยธรรม และจรรยาบรรณวิชาชีพ

เป้าประสงค์ที่ 2 ประกอบด้วย 3 กลยุทธ์ แสดงดังแผนภาพ และตารางแสดงความเชื่อมโยงนโยบาย กลยุทธ์ มาตรการ ดังนี้



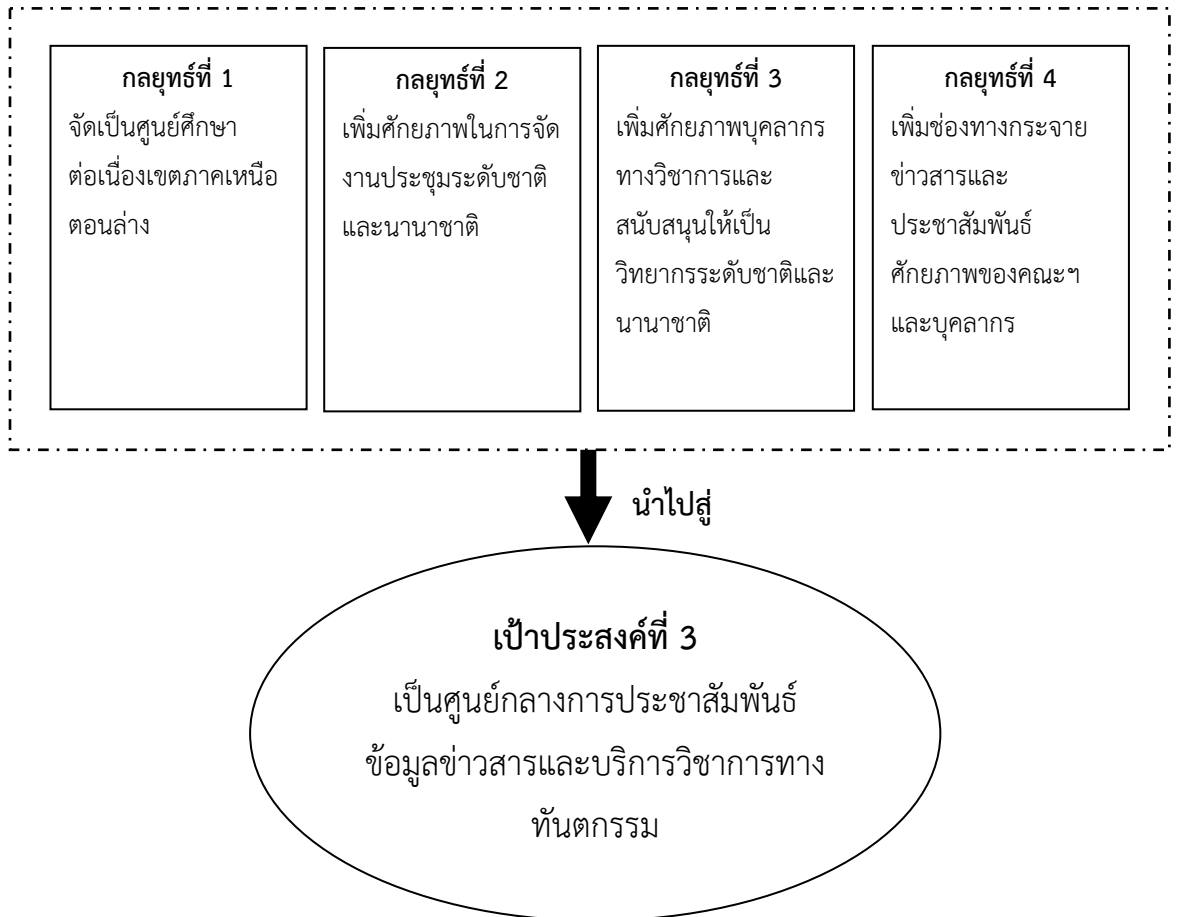
แผนภาพ กรอบกลยุทธ์และมาตรการของเป้าประสงค์ที่ 2

เป้า ประสงค์	ตัวชี้วัด /ค่าเป้าหมาย	กลยุทธ์	โครงการ/กิจกรรม	ผู้รับผิดชอบ
<p>2. ผลิตบัณฑิตที่ยึดมั่นในคุณธรรม จริยธรรม และจรรยาบรรณวิชาชีพ</p>	<p>เชิงปริมาณ - บัณฑิตได้รับรางวัลเชิดชูด้านจริยธรรมระดับชาติอย่างน้อยปีละ 1 คน</p> <p>เชิงคุณภาพ - ความพึงพอใจด้านคุณธรรม จริยธรรม และจรรยาบรรณวิชาชีพของผู้ร่วมงานต่อบัณฑิตอยู่ในระดับดี ถึงดีมาก</p>	<p>1.เสริมสร้างบรรยากาศการเรียนรู้บนพื้นฐานของการมีคุณธรรม จริยธรรม และจรรยาบรรณวิชาชีพ</p>	<p>1.โครงการค่ายจริยธรรม</p> <p>2.โครงการแลกเปลี่ยนเรียนรู้ประสบการณ์ด้านคุณธรรม จริยธรรม และจรรยาบรรณวิชาชีพ</p> <p>3.โครงการบุคคลต้นแบบด้านคุณธรรม จริยธรรม และจรรยาบรรณวิชาชีพ (บุคลากรในคณะฯ)</p> <p>4.สอดแทรกคุณธรรม จริยธรรม และจรรยาบรรณวิชาชีพ ในการเรียนการสอนและการนำไปใช้ในชีวิตประจำวัน</p>	<p>เจ้าภาพหลัก</p> <ul style="list-style-type: none"> - รองคณบดีฝ่ายกิจการนิสิต - รองคณบดีฝ่ายวิชาการ <p>ภาคีร่วม</p> <ul style="list-style-type: none"> - คณะกรรมการฝ่ายกิจการนิสิต คณะทันตแพทยศาสตร์ - คณาจารย์ทุกท่าน
		<p>2.ส่งเสริมให้นิสิตยึดมั่นในคุณธรรม จริยธรรม และจรรยาบรรณวิชาชีพ</p>	<p>1.โครงการคันท้า-คว่ำดาว (หาบุคคลต้นแบบด้านคุณธรรม จริยธรรม และจรรยาบรรณวิชาชีพ)</p> <p>2.โครงการแลกเปลี่ยนเรียนรู้ประสบการณ์ด้านคุณธรรม จริยธรรม และจรรยาบรรณวิชาชีพ</p>	
		<p>3.สร้างกลไกการเผยแพร่คุณธรรม จริยธรรม และจรรยาบรรณวิชาชีพให้เป็นที่ประจักษ์แก่สังคม</p>	<p>1.โครงการนิสิตคุณธรรม ให้รางวัลและประกาศเกียรติคุณแก่นิสิตที่มี โครงการแลกเปลี่ยนเรียนรู้ประสบการณ์ด้านคุณธรรม และจริยธรรม โดยเผยแพร่ทาง website และ จุลสาร KM)</p>	

เป้าประสงค์	ช่วงที่ 1 2551 – 2554	ช่วงที่ 2 2554 - 2557	ช่วงที่ 3 2558 - 2561	ช่วงที่ 4 2561 - 2565
2. ผลิตบัณฑิตที่ยึดมั่นในคุณธรรม จริยธรรม และจรรยาบรรณวิชาชีพ	<p>กลยุทธ์ที่ 1 เสริมสร้างบรรยากาศการเรียนรู้บนพื้นฐานของการมีคุณธรรม จริยธรรม และจรรยาบรรณวิชาชีพ</p> <p>กลยุทธ์ที่ 2 ส่งเสริมให้นิสิตยึดมั่นในคุณธรรม จริยธรรม และจรรยาบรรณวิชาชีพ</p> <p>กลยุทธ์ที่ 3 สร้างกลไกการเผยแพร่คุณธรรม จริยธรรม และจรรยาบรรณวิชาชีพ ให้เป็นที่ประจักษ์แก่สังคม</p>	<p>กลยุทธ์ที่ 1 เสริมสร้างบรรยากาศการเรียนรู้บนพื้นฐานของการมีคุณธรรม จริยธรรม และจรรยาบรรณวิชาชีพ</p> <p>กลยุทธ์ที่ 2 ส่งเสริมให้นิสิตยึดมั่นในคุณธรรม จริยธรรม และจรรยาบรรณวิชาชีพ</p> <p>กลยุทธ์ที่ 3 สร้างกลไกการเผยแพร่คุณธรรม จริยธรรม และจรรยาบรรณวิชาชีพ ให้เป็นที่ประจักษ์แก่สังคม</p>	<p>กลยุทธ์ที่ 1 เสริมสร้างบรรยากาศการเรียนรู้บนพื้นฐานของการมีคุณธรรม จริยธรรม และจรรยาบรรณวิชาชีพ</p> <p>กลยุทธ์ที่ 2 ส่งเสริมให้นิสิตยึดมั่นในคุณธรรม จริยธรรม และจรรยาบรรณวิชาชีพ</p> <p>กลยุทธ์ที่ 3 สร้างกลไกการเผยแพร่คุณธรรม จริยธรรม และจรรยาบรรณวิชาชีพ ให้เป็นที่ประจักษ์แก่สังคม</p>	<p>กลยุทธ์ที่ 1 เสริมสร้างบรรยากาศการเรียนรู้บนพื้นฐานของการมีคุณธรรม จริยธรรม และจรรยาบรรณวิชาชีพ</p> <p>กลยุทธ์ที่ 2 ส่งเสริมให้นิสิตยึดมั่นในคุณธรรม จริยธรรม และจรรยาบรรณวิชาชีพ</p> <p>กลยุทธ์ที่ 3 สร้างกลไกการเผยแพร่คุณธรรม จริยธรรม และจรรยาบรรณวิชาชีพ ให้เป็นที่ประจักษ์แก่สังคม</p>

เป้าประสงค์ที่ 3 เป็นศูนย์กลางการประชาสัมพันธ์ข้อมูลข่าวสารและบริการวิชาการทางทันตกรรม

เป้าประสงค์ที่ 3 ประกอบด้วย 4 กลยุทธ์ แสดงดังแผนภาพ และตารางแสดงความเชื่อมโยงนโยบาย กลยุทธ์ มาตรการ ดังนี้



แผนภาพ กรอบกลยุทธ์และมาตรการของเป้าประสงค์ที่ 3

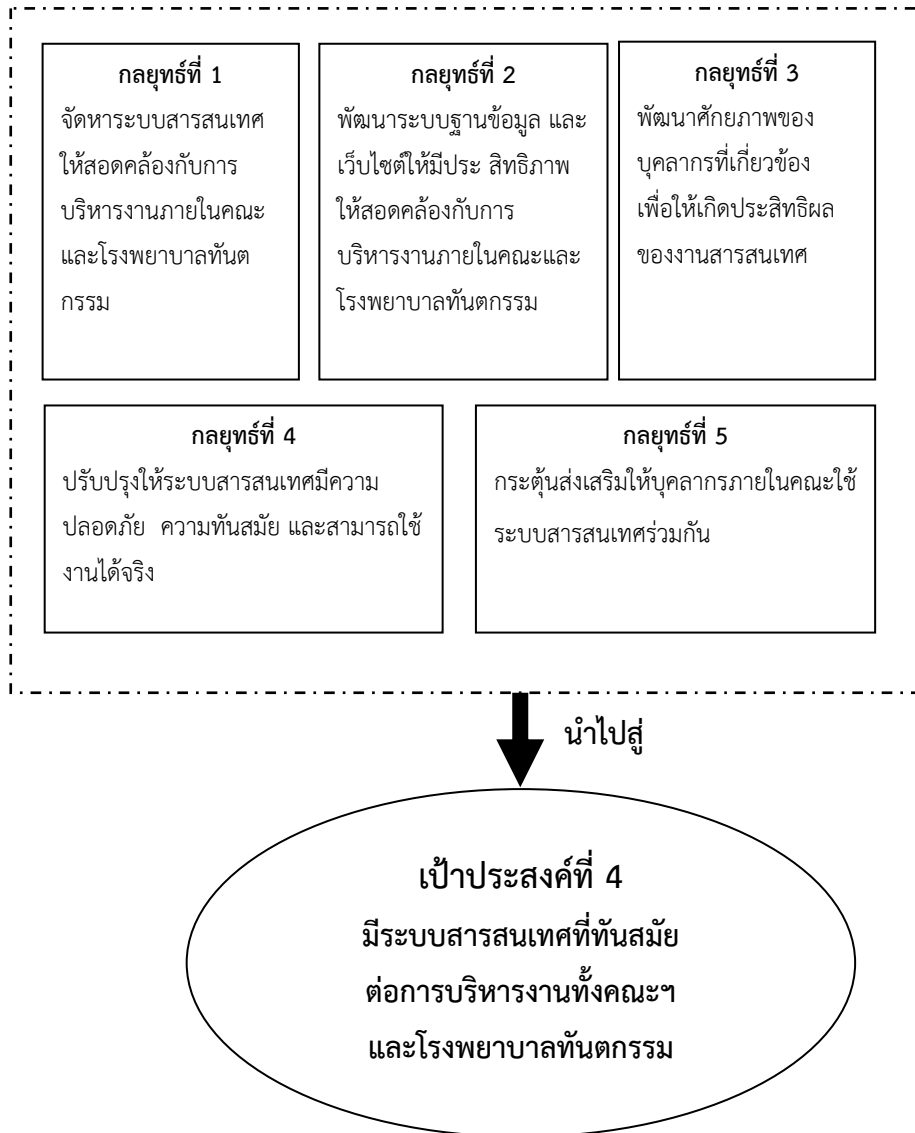
เป้า ประสงค์	ตัวชี้วัด /ค่าเป้าหมาย	กลยุทธ์	โครงการ/กิจกรรม	ผู้รับผิดชอบ
3. เป็นศูนย์กลางการ ประชาสัมพันธ์ข้อมูล ข่าวสารและบริการ วิชาการทางทันตกรรมใน เขตภาคเหนือตอนล่าง	เชิงปริมาณ - จัด CE ระดับชาติอย่างน้อยปี ละ 1 ครั้ง - จัดInternational Conference อย่างน้อย 1 ครั้ง ในรอบสิบปี	1. จัดเป็นศูนย์ศึกษาต่อเนื่องเขต ภาคเหนือตอนล่าง	1. จัดประชุมวิชาการระดับชาติ 2. ร่วมเป็นเจ้าภาพจัดประชุม ผู้บริหาร ออทท. 3. โครงการจัดหาหนังสือ วารสาร ในห้อง อ่านหนังสือ 4. โครงการจัดประชุม/อบรม/สัมมนาเชิง ปฏิบัติการ ความรู้ทางทันตแพทย์	เจ้าภาพหลัก - คณบดีคณะทันต แพทยศาสตร์ - รองคณบดีฝ่ายวิชาการ - รองคณบดีฝ่ายวิจัย
	- มีแหล่งสนับสนุนงบประมาณ อย่างน้อยร้อยละ 5 ของ งบประมาณ - มีหน่วยงาน และ คณะกรรมการที่รับผิดชอบ และ ดำเนินการอย่างเป็นรูปธรรม	2. เพิ่มศักยภาพในการจัดงาน ประชุมระดับชาติและนานาชาติ	1. เป็นเจ้าภาพจัดประชุมวิชาการระดับชาติ (อททบ.) 2. จัดประชุมวิชาการภาคเหนือตอนล่าง ร่วมกับมหาวิทยาลัยนเรศวร	ภาคีร่วม - คณะกรรมการวิชาการ คณะทันตแพทยศาสตร์ - คณะกรรมการ CE คณะฯ
	เชิงคุณภาพ - ผู้เข้าร่วมกิจกรรม มีความพึง พอใจในระดับดี ถึงดีมาก - ได้รับการยอมรับในระดับชาติ และนานาชาติ ในศักยภาพ ทางด้านวิชาการ เช่น ได้รับเชิญ เป็นวิทยากร หรืออาจารย์พิเศษ	3. เพิ่มศักยภาพบุคลากรทาง วิชาการและสนับสนุนให้เป็น วิทยากรระดับชาติและนานาชาติ	1. โครงการฝึกอบรมเพิ่มศักยภาพของผู้ช่วย ทันตแพทย์ เช่น การนำเสนอผลงานนวัตกรรม ภายในคณะ และเป็นเจ้าภาพจัดประชุม วิชาการผู้ช่วยทันตแพทย์ในเขตภาคเหนือฯ 2. อาจารย์ได้รับเชิญเป็นวิทยากรระดับชาติ 3. อาจารย์ได้เข้าประชุมวิชาการ 4. อาจารย์ได้รับทุนไปดูงาน / ฝึกอบรม	- บุคลากรภายในคณะฯ - คณะกรรมการฝ่ายวิจัย คณะทันตแพทยศาสตร์ - คณะกรรมการเทคโนโลยี สารสนเทศ คณะกรรมการบริการ วิชาการสู่สังคม

เป้า ประสงค์	ตัวชี้วัด /ค่าเป้าหมาย	กลยุทธ์	โครงการ/กิจกรรม	ผู้รับผิดชอบ
3. เป็นศูนย์กลางการประชาสัมพันธ์ข้อมูลข่าวสารและบริการวิชาการทางทันตกรรมในเขตภาคเหนือตอนล่าง (ต่อ)		4. เพิ่มช่องทางกระจายข่าวสารและประชาสัมพันธ์ศักยภาพของคณะฯ และบุคลากร	1. โครงการเผยแพร่วิชาการแก่สังคม - กิจกรรมการจัดรายการวิทยุ ชื่อรายการ “ฟันทอล์ค” - กิจกรรมเผยแพร่ความรู้ด้านทันตสุขภาพ 2. โครงการประชาสัมพันธ์โรงพยาบาลทันตกรรมเชิงรุก - การประชาสัมพันธ์โรงพยาบาลทันตกรรมผ่านทางรายการ ห้องรับแขก ช่วงคุยกับหมอ ณ สถานีวิทยุกระจายเสียงแห่งประเทศไทย จังหวัดพิษณุโลก คลื่นความถี่ FM. 94.25 MHz. 3.จัดทำ Website ประชาสัมพันธ์โรงพยาบาลทันตกรรม 4. การจัดทำจุลสารคณะทันตแพทยศาสตร์ 5. จัดทำวีดิทัศน์ เผยแพร่ข่าวสารประชาสัมพันธ์คณะ/บริการคณะ (ที่ รพ.)	- ภาควิชาการรัฐ เอกชน และชุมชน - สถานีวิทยุ มน. - ชมรมศิษย์เก่า คณะทันตแพทยศาสตร์มหาวิทยาลัยนเรศวร - สถาบันสมทบ

เป้าประสงค์	ช่วงที่ 1 2551 – 2554	ช่วงที่ 2 2554 - 2557	ช่วงที่ 3 2558 - 2561	ช่วงที่ 4 2561 - 2565
3. เป็นศูนย์กลางการประชาสัมพันธ์ข้อมูลข่าวสารและบริการวิชาการทางทันตกรรม	<p>กลยุทธ์ที่ 1 จัดเป็นศูนย์ศึกษาต่อเนื่องเขตภาคเหนือตอนล่าง</p> <p>กลยุทธ์ที่ 2 เพิ่มศักยภาพในการจัดงานประชุมระดับชาติและนานาชาติ</p> <p>กลยุทธ์ที่ 3 เพิ่มศักยภาพบุคลากรทางวิชาการและสนับสนุนให้เป็นวิทยากรระดับชาติและนานาชาติ</p> <p>กลยุทธ์ที่ 4 เพิ่มช่องทางกระจายข่าวสารและประชาสัมพันธ์ศักยภาพของคณะฯ และบุคลากร</p>	<p>กลยุทธ์ที่ 1 จัดเป็นศูนย์ศึกษาต่อเนื่องเขตภาคเหนือตอนล่าง</p> <p>กลยุทธ์ที่ 2 เพิ่มศักยภาพในการจัดงานประชุมระดับชาติและนานาชาติ</p> <p>กลยุทธ์ที่ 3 เพิ่มศักยภาพบุคลากรทางวิชาการและสนับสนุนให้เป็นวิทยากรระดับชาติและนานาชาติ</p> <p>กลยุทธ์ที่ 4 เพิ่มช่องทางกระจายข่าวสารและประชาสัมพันธ์ศักยภาพของคณะฯ และบุคลากร</p>	<p>กลยุทธ์ที่ 1 จัดเป็นศูนย์ศึกษาต่อเนื่องเขตภาคเหนือตอนล่าง</p> <p>กลยุทธ์ที่ 2 เพิ่มศักยภาพในการจัดงานประชุมระดับชาติและนานาชาติ</p> <p>กลยุทธ์ที่ 3 เพิ่มศักยภาพบุคลากรทางวิชาการและสนับสนุนให้เป็นวิทยากรระดับชาติและนานาชาติ</p> <p>กลยุทธ์ที่ 4 เพิ่มช่องทางกระจายข่าวสารและประชาสัมพันธ์ศักยภาพของคณะฯ และบุคลากร</p>	<p>กลยุทธ์ที่ 1 จัดเป็นศูนย์ศึกษาต่อเนื่องเขตภาคเหนือตอนล่าง</p> <p>กลยุทธ์ที่ 2 เพิ่มศักยภาพในการจัดงานประชุมระดับชาติและนานาชาติ</p> <p>กลยุทธ์ที่ 3 เพิ่มศักยภาพบุคลากรทางวิชาการและสนับสนุนให้เป็นวิทยากรระดับชาติและนานาชาติ</p> <p>กลยุทธ์ที่ 4 เพิ่มช่องทางกระจายข่าวสารและประชาสัมพันธ์ศักยภาพของคณะฯ และบุคลากร</p>

เป้าประสงค์ที่ 4 มีระบบสารสนเทศที่ทันสมัยต่อการบริหารงานทั้งคณะฯ และโรงพยาบาลทันต กรรม

เป้าประสงค์ที่ 4 ประกอบด้วย 5 กลยุทธ์ แสดงดังแผนภาพ และตารางแสดงความเชื่อมโยงนโยบาย กลยุทธ์ มาตรการ ดังนี้



แผนภาพ กรอบกลยุทธ์และมาตรการของเป้าประสงค์ที่ 4

เป้า ประสงค์	ตัวชี้วัด /ค่าเป้าหมาย	กลยุทธ์	โครงการ/กิจกรรม	ผู้รับผิดชอบ
4. มีระบบสารสนเทศที่ทันสมัยต่อการบริหารงานทั้งคณะฯ และโรงพยาบาลทันตกรรม	เชิงปริมาณ - มีการจัดระบบฐานข้อมูลการบริหารงานในคณะฯ และโรงพยาบาลทันตกรรม ลงในฐานข้อมูล และสารสนเทศ - มีการจัดอบรมพัฒนาศักยภาพระบบสารสนเทศไม่น้อยกว่า 1 ครั้งต่อปี - มีการจัดงบประมาณสนับสนุนการจัดระบบสารสนเทศเพิ่มขึ้นไม่น้อยกว่าร้อยละ 5 ต่อปี - มีจำนวนผู้ใช้บริการสารสนเทศเพิ่มขึ้นไม่น้อยกว่าร้อยละ 5 ต่อปี มีการประเมินระดับความพึงพอใจของผู้มาใช้บริการสารสนเทศอยู่ในระดับดี ถึงดีมาก อย่างน้อย 1 ครั้งต่อปี	1. จัดหาระบบสารสนเทศให้สอดคล้องกับการบริหารงานภายในคณะและโรงพยาบาลทันตกรรม	1. โครงการวิเคราะห์ระบบเครือข่ายภายในคณะทันตแพทยศาสตร์ 2. โครงการจัดหาอุปกรณ์ทางเทคโนโลยีสารสนเทศให้เพียงพอต่อความต้องการของบุคลากร 3. วิเคราะห์ระบบเครือข่ายและอุปกรณ์ทางเทคโนโลยีสารสนเทศให้เพียงพอ (ปี 2553) 4. ทดแทนและซ่อมบำรุงระบบเครือข่ายและอุปกรณ์ทางเทคโนโลยี (ปี 2554) เพิ่ม UPS, ชื่อ SCANTNER, ระบบINTERNET คลินิกใหม่ ชั้นที่ 3	เจ้าภาพหลัก - คณบดีคณะทันตแพทยศาสตร์ - รองคณบดีฝ่ายบริหาร รองคณบดีฝ่ายวางแผนพัฒนาและประกันคุณภาพการศึกษา ภาคร่วม - คณะกรรมการฐานข้อมูล

เป้า ประสงค์	ตัวชี้วัด /ค่าเป้าหมาย	กลยุทธ์	โครงการ/กิจกรรม	ผู้รับผิดชอบ
4. มีระบบสารสนเทศที่ทันสมัยต่อการบริหารงานที่ ๓ ค ๓ ๓ ๓ และ ๓ โรงพยาบาลทันตกรรม (ต่อ)	เชิงคุณภาพ - มีระบบสารสนเทศที่ทันสมัย มีมาตรฐาน และได้รับการยอมรับ - ผู้มาใช้บริการสารสนเทศมีความพึงพอใจในการรับบริการสารสนเทศ - ฐานข้อมูลของคณะมีความปลอดภัย	2. พัฒนาระบบฐานข้อมูล และเว็บไซต์ให้มีประสิทธิภาพ ให้สอดคล้องกับการบริหารงานภายในคณะและโรงพยาบาลทันตกรรม	1. โครงการพัฒนาระบบบริหารจัดการคลินิกทันตกรรม 2. โครงการปรับปรุงเว็บไซต์ของโรงพยาบาลทันตกรรมให้มีความทันสมัย 3. โครงการพัฒนาระบบ E-document (ต่อเนื่อง) 4 โครงการพัฒนาระบบ Requirement (ต่อเนื่อง) 5. โครงการพัฒนาระบบการจัดการข้อมูลด้านการเงิน พัสดุ และแผนงานเพื่อการตัดสินใจ 6. ปีงบประมาณ 2552 จัดทำ E – document , บุคลากร, ครูภัณฑ์ , Requirement, ทำข้อมูลทุนการศึกษา, ประเมินผู้บริหาร 7. ปีงบประมาณ 2553 จัดทำ SAR ONLIRE (ภาควิชา), ฐานข้อมูลวิจัย, เว็บไซต์ โรงพยาบาลทันตกรรม, ระบบบริหารคลินิกทันตกรรม	

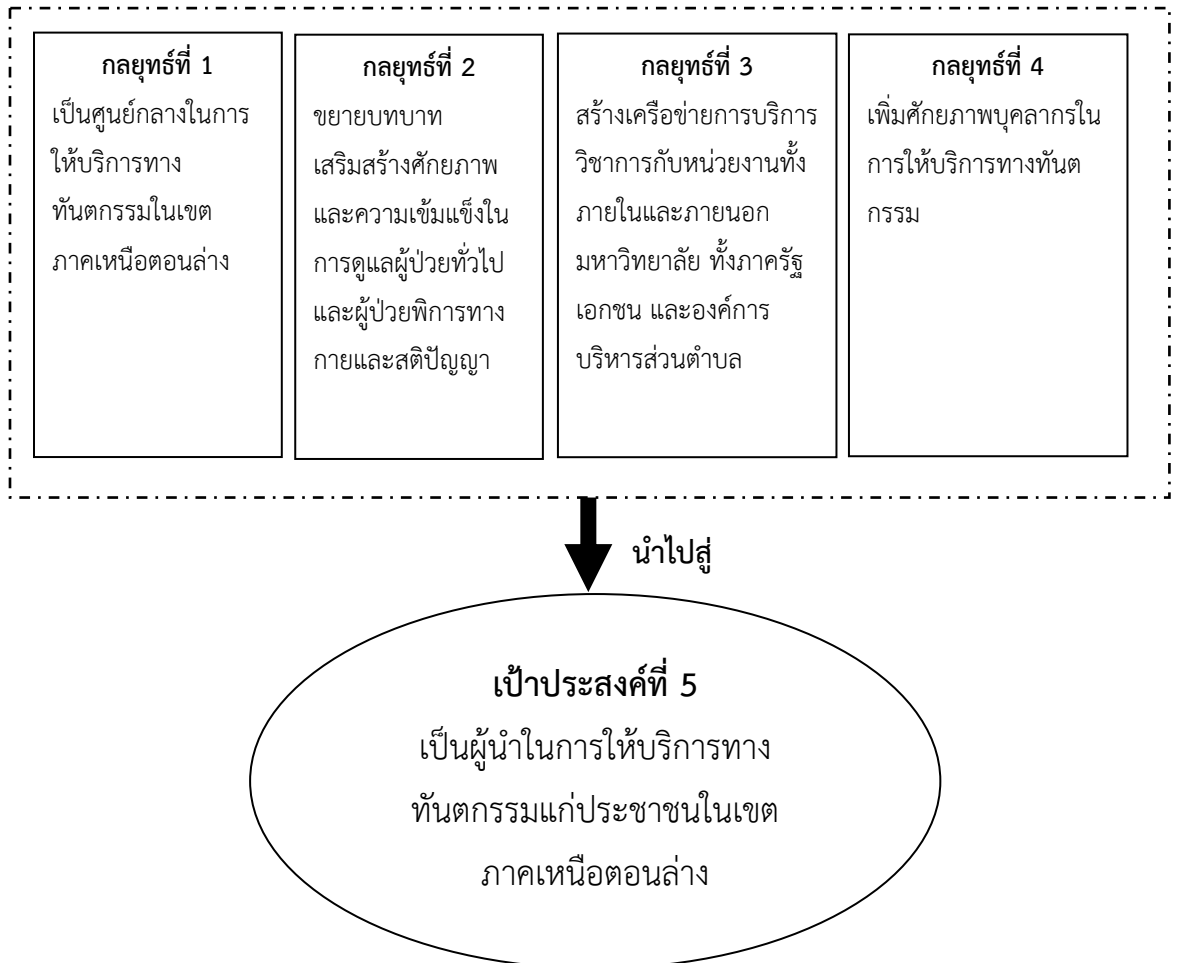
เป้า ประสงค์	ตัวชี้วัด /ค่าเป้าหมาย	กลยุทธ์	โครงการ/กิจกรรม	ผู้รับผิดชอบ
4. มีระบบสารสนเทศที่ทันสมัยต่อการบริหารงานที่ ๓ ค ๓ ๓ ๓ และโรงพยาบาลทันต กรรม (ต่อ)		3. พัฒนาศักยภาพของบุคลากรที่เกี่ยวข้อง เพื่อให้เกิดประสิทธิผลของงานสารสนเทศ	<ol style="list-style-type: none"> 1. โครงการอบรมเพื่อพัฒนาความรู้ด้านระบบสารสนเทศ 2. โครงการพัฒนาศักยภาพบุคลากรฝ่ายเทคโนโลยีสารสนเทศ 3. โครงการสำรวจหัวข้อความต้องการในการพัฒนาระบบสารสนเทศ 4. โครงการสำรวจหัวข้ออบรมเพื่อพัฒนาความรู้ด้านระบบสารสนเทศอย่างต่อเนื่อง 5. จัดทำแผนพัฒนาบุคลากรฝ่ายเทคโนโลยีสารสนเทศ 6. โครงการอบรมเพื่อพัฒนาความรู้ด้านระบบสารสนเทศ 7. โครงการสำรวจหัวข้อความต้องการในการพัฒนาระบบสารสนเทศ 8. โครงการสำรวจหัวข้ออบรมเพื่อพัฒนาความรู้ด้านระบบสารสนเทศอย่างต่อเนื่อง 	

เป้า ประสงค์	ตัวชี้วัด /ค่าเป้าหมาย	กลยุทธ์	โครงการ/กิจกรรม	ผู้รับผิดชอบ
4. มีระบบสารสนเทศที่ทันสมัยต่อการบริหารงานที่ ๓ ค ๓ ๓ และโรงพยาบาลทันต กรรม (ต่อ)		4. ปรับปรุงให้ระบบสารสนเทศมีความปลอดภัย ความทันสมัย และสามารถใช้งานได้จริง	1. โครงการพัฒนาระบบความปลอดภัยของระบบสารสนเทศ 2. โครงการประเมินความปลอดภัยของระบบสารสนเทศ	
		5. กระตุ้นส่งเสริมให้บุคลากรภายในคณะใช้ระบบสารสนเทศร่วมกัน	1. โครงการรณรงค์การใช้งานระบบสารสนเทศ 2. โครงการประชาสัมพันธ์ระบบสารสนเทศ	

เป้าประสงค์	ช่วงที่ 1 2551 – 2554	ช่วงที่ 2 2554 - 2557	ช่วงที่ 3 2558 - 2561	ช่วงที่ 4 2561 - 2565
<p>4. มีระบบสารสนเทศที่ทันสมัยต่อการบริหารงานทั้งคณะฯ และโรงพยาบาลทันต กรรม</p>	<p>กลยุทธ์ที่ 1 จัดหาระบบสารสนเทศให้สอดคล้องกับการบริหารงานภายในคณะและโรงพยาบาลทันต กรรม</p> <p>กลยุทธ์ที่ 2 พัฒนาระบบฐานข้อมูลและเว็บไซต์ให้มีประสิทธิภาพ ให้สอดคล้องกับการบริหารงานภายในคณะและโรงพยาบาลทันต กรรม</p> <p>กลยุทธ์ที่ 3 พัฒนาศักยภาพของบุคลากรที่เกี่ยวข้อง เพื่อให้เกิดประสิทธิผลของงานสารสนเทศ</p>	<p>กลยุทธ์ที่ 3 พัฒนาศักยภาพของบุคลากรที่เกี่ยวข้อง เพื่อให้เกิดประสิทธิผลของงานสารสนเทศ</p> <p>กลยุทธ์ที่ 4 ปรับปรุงให้ระบบสารสนเทศมีความปลอดภัย ความทันสมัย และสามารถใช้งานได้จริง</p> <p>กลยุทธ์ที่ 5 กระตุ้นส่งเสริมให้บุคลากรภายในคณะใช้ระบบสารสนเทศร่วมกัน</p>	<p>กลยุทธ์ที่ 3 พัฒนาศักยภาพของบุคลากรที่เกี่ยวข้อง เพื่อให้เกิดประสิทธิผลของงานสารสนเทศ</p> <p>กลยุทธ์ที่ 4 ปรับปรุงให้ระบบสารสนเทศมีความปลอดภัย ความทันสมัย และสามารถใช้งานได้จริง</p> <p>กลยุทธ์ที่ 5 กระตุ้นส่งเสริมให้บุคลากรภายในคณะใช้ระบบสารสนเทศร่วมกัน</p>	<p>กลยุทธ์ที่ 3 พัฒนาศักยภาพของบุคลากรที่เกี่ยวข้อง เพื่อให้เกิดประสิทธิผลของงานสารสนเทศ</p> <p>กลยุทธ์ที่ 4 ปรับปรุงให้ระบบสารสนเทศมีความปลอดภัย ความทันสมัย และสามารถใช้งานได้จริง</p> <p>กลยุทธ์ที่ 5 กระตุ้นส่งเสริมให้บุคลากรภายในคณะใช้ระบบสารสนเทศร่วมกัน</p>

เป้าประสงค์ที่ 5 เป็นผู้นำในการให้บริการทางทันตกรรมแก่ประชาชนในเขตภาคเหนือตอนล่าง

เป้าประสงค์ที่ 5 ประกอบด้วย 4 กลยุทธ์ แสดงดังแผนภาพ และตารางแสดงความเชื่อมโยงนโยบาย กลยุทธ์ มาตรการ ดังนี้



แผนภาพ กรอบกลยุทธ์และมาตรการของเป้าประสงค์ที่ 5

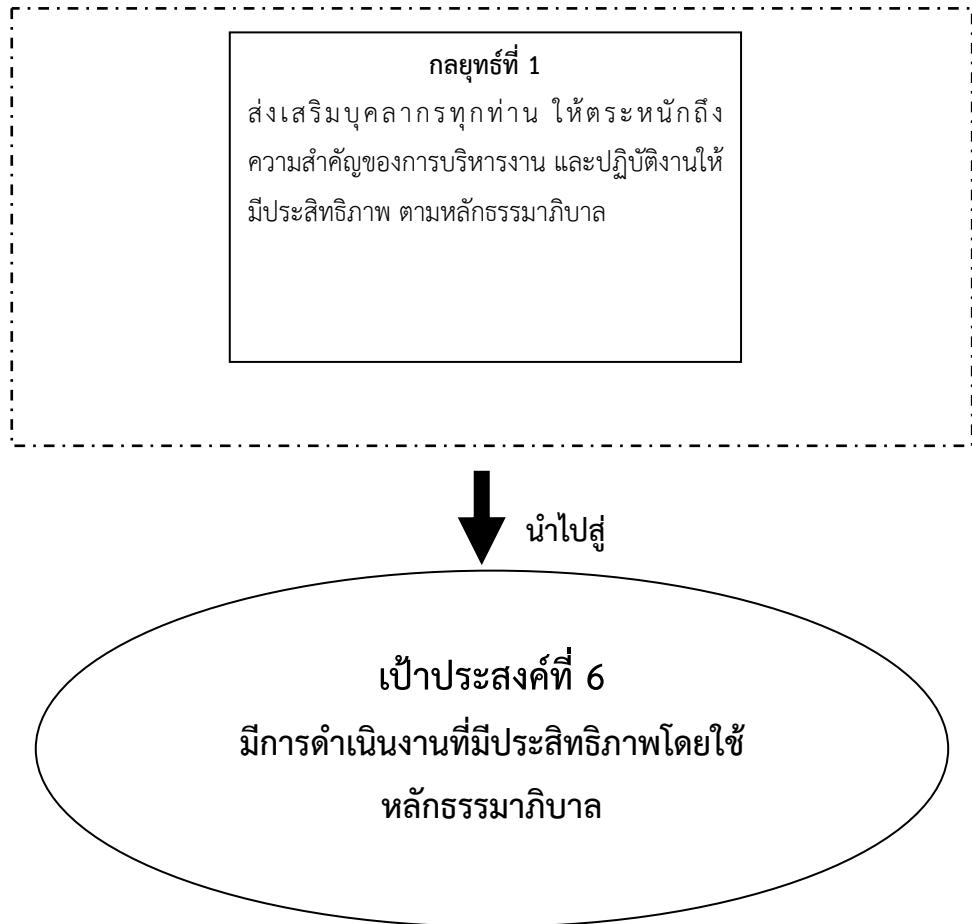
เป้า ประสงค์	ตัวชี้วัด /ค่าเป้าหมาย	กลยุทธ์	โครงการ/กิจกรรม	ผู้รับผิดชอบ
5. เป็นผู้นำในการให้บริการทางทันตกรรมแก่ประชากรในเขตภาคเหนือตอนล่าง	เชิงปริมาณ - ออกหน่วยบริการไม่น้อยกว่า 20 ครั้งต่อปี - มีการรับบริการส่งต่อ Pt จากโรงพยาบาลต่างๆ ในเขตภาคเหนือตอนล่าง - มีผู้รับบริการอย่างน้อยร้อยละ 80 ของเป้าหมายที่กำหนดไว้ เชิงคุณภาพ - ความพึงพอใจของผู้รับบริการในระดับดี ถึงดีมาก	1. เป็นศูนย์กลางในการให้บริการทางทันตกรรมในเขตภาคเหนือตอนล่าง	1. การให้บริการทันตกรรมของโรงพยาบาลทันตกรรม 2. โครงการหน่วยทันตกรรมพระราชทาน	เจ้าภาพหลัก - คณบดี คณะทันตแพทยศาสตร์ - ผู้อำนวยการ โรงพยาบาลทันตกรรม - หัวหน้าภาควิชาต่างๆ ประธานคณะกรรมการบริการวิชาการสู่สังคมภาคร่วม - บุคลากรในโรงพยาบาลทันตกรรม - ภาควิชาครีษฏ์ เอกชน และชุมชน
		2. ขยายบทบาทเสริมสร้างศักยภาพและความเข้มแข็งในการดูแลผู้ป่วยทั่วไปและผู้ป่วยพิการทางกายและสติปัญญา	1. โครงการบริการทันตกรรมสำหรับคนพิการ 2. โครงการรากฟันเทียมพระราชทาน	
		3. สร้างเครือข่ายการบริการวิชาการกับหน่วยงานทั้งภายในและภายนอกมหาวิทยาลัย ทั้งภาครัฐ เอกชน และองค์การบริหารส่วนตำบล	1. โครงการต้นแบบผู้สูงอายุสู่การพัฒนาคุณภาพชีวิต 2. การออกหน่วยเรือนจำสวรรคโลก, ทัณฑสถานหญิงพิษณุโลก 3. การตรวจสุขภาพนักเรียน โรงเรียนสาธิตมหาวิทยาลัยนเรศวร 4. โครงการวันสัปดาห์วิทยาศาสตร์	

เป้า ประสงค์	ตัวชี้วัด /ค่าเป้าหมาย	กลยุทธ์	โครงการ/กิจกรรม	ผู้รับผิดชอบ
5. เป็นผู้นำในการให้บริการทางทันตกรรมแก่ประชากรในเขตภาคเหนือตอนล่าง (ต่อ)			5. โครงการตรวจสุขภาพช่องปากแก่แม่และเด็ก 6. โครงการออกหน่วยศูนย์พัฒนาเด็กเล็ก / เด็กปฐมวัย / เด็กนักเรียน , พื้นที่ใน ส่วน รับผิดชอบ PCU ท่าโพธิ์	
		4. เพิ่มศักยภาพบุคลากรในการให้บริการทางทันตกรรม	1. สนับสนุนให้บุคลากรศึกษาต่อ 2. โครงการ HA (ต่อเนื่อง) 3. โครงการ CPR (ต่อเนื่อง) ปีงบประมาณ 2552 4. โครงการบำรุงรักษาหัวกรอ 5. โครงการอบรมการใช้งาน Unit ทำฟัน ปีงบประมาณ 2553 6. โครงการอบรมภาษาอังกฤษ 7. โครงการหัวใจการให้บริการ 8. โครงการรักษาศูนย์ 9. โครงการบำรุงรักษาอุปกรณ์ทันตกรรม	

เป้าประสงค์	ช่วงที่ 1 2551 – 2554	ช่วงที่ 2 2554 - 2557	ช่วงที่ 3 2558 - 2561	ช่วงที่ 4 2561 - 2565
<p>5. เป็นผู้นำในการให้บริการทางทันตกรรมแก่ประชาชนในเขตภาคเหนือตอนล่าง</p>	<p>กลยุทธ์ที่ 1 เป็นศูนย์กลางในการให้บริการทางทันตกรรมในเขตภาคเหนือตอนล่าง</p> <p>กลยุทธ์ที่ 2 ขยายบทบาท เสริมสร้างศักยภาพและความเข้มแข็งในการดูแลผู้ป่วยทั่วไปและผู้ป่วยพิการทางกายและสติปัญญา</p> <p>กลยุทธ์ที่ 3 สร้างเครือข่ายการบริการวิชาการกับหน่วยงานทั้งภายในและภายนอกมหาวิทยาลัย ทั้งภาครัฐ เอกชน และองค์การบริหารส่วนตำบล</p> <p>กลยุทธ์ที่ 4 เพิ่มศักยภาพบุคลากรในการให้บริการทางทันตกรรม</p>	<p>กลยุทธ์ที่ 1 เป็นศูนย์กลางในการให้บริการทางทันตกรรมในเขตภาคเหนือตอนล่าง</p> <p>กลยุทธ์ที่ 2 ขยายบทบาท เสริมสร้างศักยภาพและความเข้มแข็งในการดูแลผู้ป่วยทั่วไปและผู้ป่วยพิการทางกายและสติปัญญา</p> <p>กลยุทธ์ที่ 3 สร้างเครือข่ายการบริการวิชาการกับหน่วยงานทั้งภายในและภายนอกมหาวิทยาลัย ทั้งภาครัฐ เอกชน และองค์การบริหารส่วนตำบล</p> <p>กลยุทธ์ที่ 4 เพิ่มศักยภาพบุคลากรในการให้บริการทางทันตกรรม</p>	<p>กลยุทธ์ที่ 1 เป็นศูนย์กลางในการให้บริการทางทันตกรรมในเขตภาคเหนือตอนล่าง</p> <p>กลยุทธ์ที่ 2 ขยายบทบาท เสริมสร้างศักยภาพและความเข้มแข็งในการดูแลผู้ป่วยทั่วไปและผู้ป่วยพิการทางกายและสติปัญญา</p> <p>กลยุทธ์ที่ 3 สร้างเครือข่ายการบริการวิชาการกับหน่วยงานทั้งภายในและภายนอกมหาวิทยาลัย ทั้งภาครัฐ เอกชน และองค์การบริหารส่วนตำบล</p> <p>กลยุทธ์ที่ 4 เพิ่มศักยภาพบุคลากรในการให้บริการทางทันตกรรม</p>	<p>กลยุทธ์ที่ 1 เป็นศูนย์กลางในการให้บริการทางทันตกรรมในเขตภาคเหนือตอนล่าง</p> <p>กลยุทธ์ที่ 2 ขยายบทบาท เสริมสร้างศักยภาพและความเข้มแข็งในการดูแลผู้ป่วยทั่วไปและผู้ป่วยพิการทางกายและสติปัญญา</p> <p>กลยุทธ์ที่ 3 สร้างเครือข่ายการบริการวิชาการกับหน่วยงานทั้งภายในและภายนอกมหาวิทยาลัย ทั้งภาครัฐ เอกชน และองค์การบริหารส่วนตำบล</p> <p>กลยุทธ์ที่ 4 เพิ่มศักยภาพบุคลากรในการให้บริการทางทันตกรรม</p>

เป้าประสงค์ที่ 6 มีการดำเนินงานที่มีประสิทธิภาพโดยใช้หลักธรรมาภิบาล

เป้าประสงค์ที่ 6 ประกอบด้วย 1 กลยุทธ์ แสดงผังแผนภาพ และตารางแสดงความเชื่อมโยงนโยบาย กลยุทธ์ มาตรการ ดังนี้



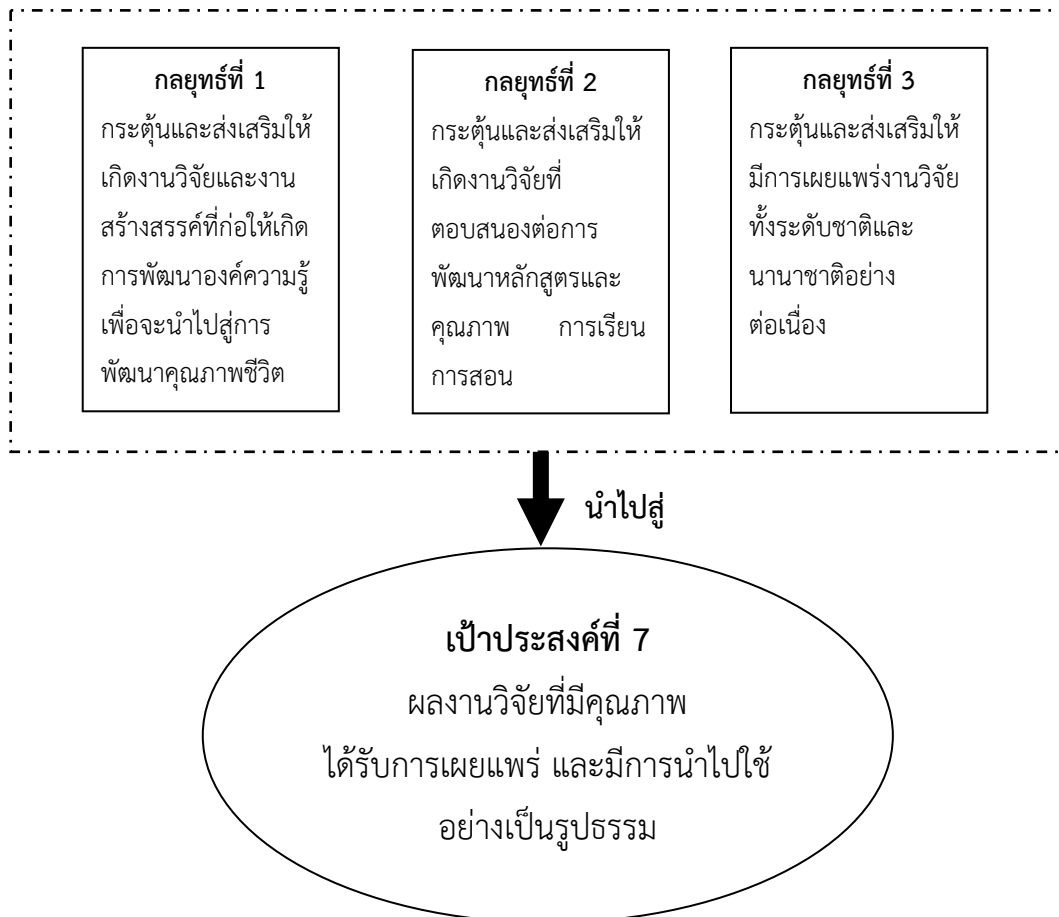
แผนภาพ กรอบกลยุทธ์และมาตรการของเป้าประสงค์ที่ 6

เป้า ประสงค์	ตัวชี้วัด /ค่าเป้าหมาย	กลยุทธ์	โครงการ/กิจกรรม	ผู้รับผิดชอบ
6. มีการดำเนินงานที่มีประสิทธิภาพโดยใช้หลักธรรมาภิบาล	<p>เชิงปริมาณ</p> <ul style="list-style-type: none"> - จัดการประชุมเพื่อรับฟังความคิดเห็น - มีการประเมินผู้บริหารประจำปีทุกระดับอย่างน้อย 1 ครั้งต่อปี - ผลการประเมินความพึงพอใจของบุคลากรต่อการบริหารจัดการของคณะอยู่ในระดับดี ถึงดีมาก - เผยแพร่ผลการประชุมคณะกรรมการคณะทุกครั้ง <p>เชิงคุณภาพ</p> <ul style="list-style-type: none"> - ผู้บริหารได้รับการยอมรับทั้งจากบุคลากรภายในและหน่วยงานภายนอก ในด้านการบริหารจัดการ และคุณธรรมจริยธรรม - บุคลากรในคณะมีส่วนร่วมในการแสดงความคิดเห็นในการบริหารจัดการองค์กร 	1. ส่งเสริมบุคลากรทุกท่านให้ตระหนักถึงความสำคัญของการบริหารงาน และปฏิบัติงานให้มีประสิทธิภาพ ตามหลักธรรมาภิบาล	<ol style="list-style-type: none"> 1. โครงการส่งเสริมให้บุคลากรใช้ทรัพยากรให้คุ้มค่า 2. โครงการส่งเสริมคุณธรรมจริยธรรมแก่บุคลากรในคณะ 3. โครงการประชาสัมพันธ์ ระเบียบ ข้อบังคับ ประกาศ คำสั่งที่เกี่ยวข้องกับบุคลากรในคณะ ลงเว็บไซต์ 4. โครงการประเมินเจ้าหน้าที่ 5. สัมมนาคณะเรื่องหลักธรรมาภิบาล 6. ส่งเสริมให้บุคลากร ตระหนักถึงความสำคัญของหลักธรรมาภิบาล 7. ประเมินผู้บริหาร ปีงบประมาณ 2554 8. อบรมหลักธรรมาภิบาล จรรยาบรรณข้าราชการ, พนักงานมหาวิทยาลัย 9. รณรงค์ ประชาสัมพันธ์หลักธรรมาภิบาล จรรยาบรรณ ปีงบประมาณ 2554 10.โครงการส่งเสริมคุณธรรม จริยธรรม แต่ผู้บริหาร และบุคลากรภายในคณะฯ 11.โครงการประเมินผู้บริหาร และหน่วยงานออนไลน์ 	<p>เจ้าภาพหลัก</p> <ul style="list-style-type: none"> - คณบดี คณะทันตแพทยศาสตร์ และรองคณบดี <p>ภาคีร่วม</p> <ul style="list-style-type: none"> - หัวหน้าภาควิชา - หัวหน้าหน่วยงานย่อยทั้งหมด

เป้าประสงค์	ช่วงที่ 1 2551 – 2554	ช่วงที่ 2 2554 - 2557	ช่วงที่ 3 2558 - 2561	ช่วงที่ 4 2561 - 2565
6. มีการดำเนินงานที่มีประสิทธิภาพโดยใช้หลักธรรมาภิบาล	กลยุทธ์ที่ 1 ส่งเสริมบุคลากรทุกท่าน ให้ตระหนักถึงความสำคัญของการบริหารงาน และปฏิบัติงานให้มีประสิทธิภาพ ตามหลักธรรมาภิบาล	กลยุทธ์ที่ 1 ส่งเสริมบุคลากรทุกท่าน ให้ตระหนักถึงความสำคัญของการบริหารงาน และปฏิบัติงานให้มีประสิทธิภาพ ตามหลักธรรมาภิบาล	กลยุทธ์ที่ 1 ส่งเสริมบุคลากรทุกท่าน ให้ตระหนักถึงความสำคัญของการบริหารงาน และปฏิบัติงานให้มีประสิทธิภาพ ตามหลักธรรมาภิบาล	กลยุทธ์ที่ 1 ส่งเสริมบุคลากรทุกท่าน ให้ตระหนักถึงความสำคัญของการบริหารงาน และปฏิบัติงานให้มีประสิทธิภาพ ตามหลักธรรมาภิบาล

เป้าประสงค์ที่ 7 ผลงานวิจัยที่มีคุณภาพ ได้รับการเผยแพร่ และมีการนำไปใช้อย่างเป็นรูปธรรม

เป้าประสงค์ที่ 7 ประกอบด้วย 3 กลยุทธ์ แสดงดังแผนภาพ และตารางแสดงความเชื่อมโยงนโยบาย กลยุทธ์ มาตรการ ดังนี้



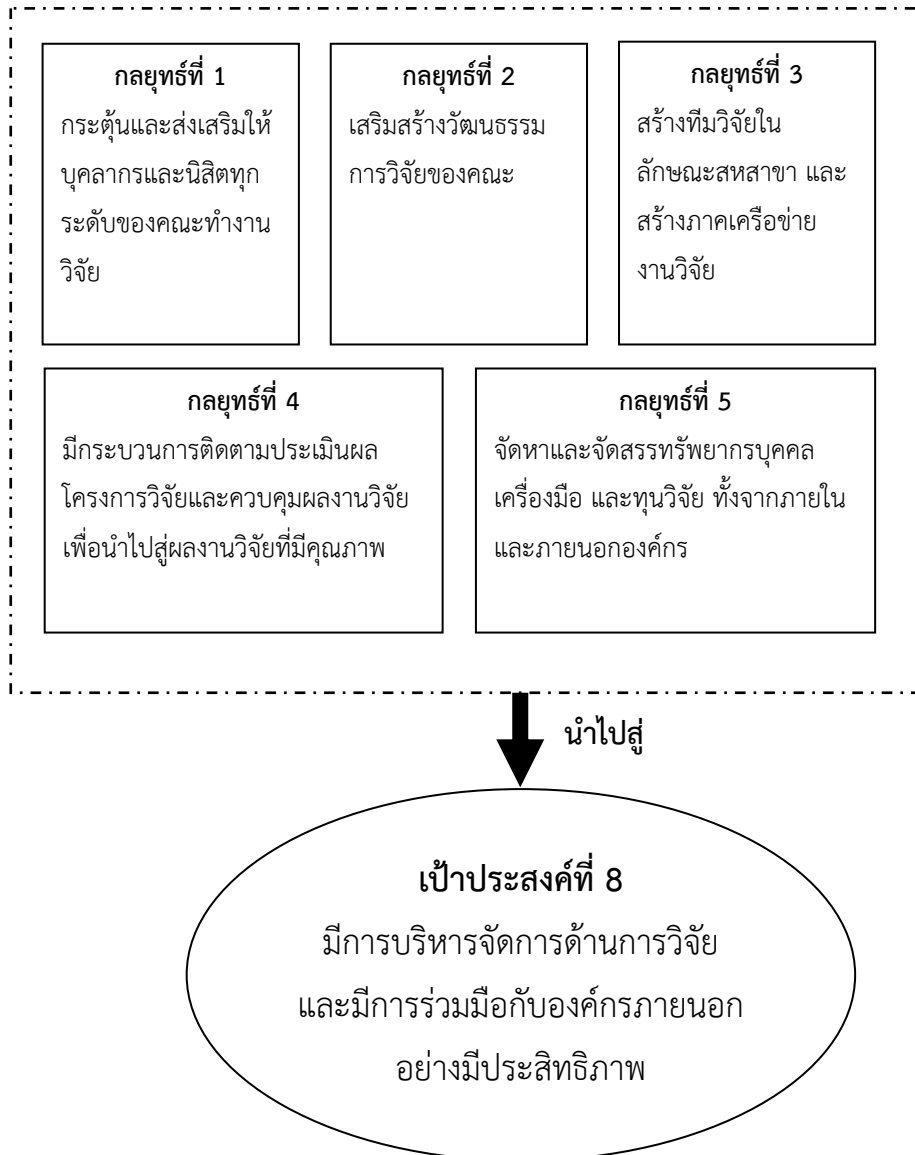
แผนภาพ กรอบกลยุทธ์และมาตรการของเป้าประสงค์ที่ 7

เป้า ประสงค์	ตัวชี้วัด /ค่าเป้าหมาย	กลยุทธ์	โครงการ/กิจกรรม	ผู้รับผิดชอบ
<p>7. มีผลงานวิจัยที่มีคุณภาพ ได้รับการเผยแพร่ และมีการนำไปใช้อย่างเป็นรูปธรรม</p>	<p>เชิงปริมาณ</p> <ul style="list-style-type: none"> - มีผลงานวิจัยได้รับการตีพิมพ์เผยแพร่ - มีผลงานวิจัยที่ได้รับการตีพิมพ์เผยแพร่ในวารสารที่มี 	<p>1. กระตุ้นและส่งเสริมให้เกิดงานวิจัยและงานสร้างสรรค์ที่ก่อให้เกิดการพัฒนาองค์ความรู้เพื่อจะนำไปสู่การพัฒนาคุณภาพชีวิต</p>	<p>1. จัดสรรทุนวิจัย เพื่อให้เกิดการพัฒนาองค์ความรู้ทั้งนิสิต บุคลากร และอาจารย์</p> <p>2. โครงการอบรมเชิงปฏิบัติการเรื่อง เทคนิคการวิจัยในห้องปฏิบัติการ</p> <p>3. จัดตั้งคณะกรรมการพัฒนางานวิจัย</p>	<p>เจ้าภาพหลัก</p> <ul style="list-style-type: none"> - รองคณบดีฝ่ายวิจัย <p>ภาคีร่วม</p> <ul style="list-style-type: none"> - ภาควิชา - หน่วยวิจัย
	<p>Impact factor</p> <p>เชิงคุณภาพ</p> <ul style="list-style-type: none"> - มีผลงานวิจัยได้รับการนำไปใช้ประโยชน์ และนำไปใช้อย่างเป็น 	<p>2. กระตุ้นและส่งเสริมให้เกิดงานวิจัยที่ตอบสนองต่อการพัฒนาหลักสูตรและคุณภาพ การเรียนการสอน</p>	<p>1. จัดสรรทุนวิจัยสถาบัน เพื่อการพัฒนาหลักสูตร และคุณภาพการเรียนการสอน</p> <p>2. โครงการอบรมเชิงปฏิบัติการเรื่อง การวิจัยในห้องเรียนเพื่อพัฒนาการเรียนการสอน</p> <p>3. โครงการหรือกิจกรรมอบรมเชิงปฏิบัติการเรื่อง ทักษะ/เทคนิคทางวิชาการในการขอทุนวิจัย</p>	<ul style="list-style-type: none"> - องค์กรภายนอกคณะฯ เช่น สำนักงานกองทุนสนับสนุนการวิจัย (สกว.), บัณฑิตวิทยาลัย
	<p>รูปธรรม</p> <ul style="list-style-type: none"> - รางวัลผลงานวิจัยดีเด่น นักวิจัยดีเด่นในระดับชาติหรือนานาชาติ 	<p>3. กระตุ้นและส่งเสริมให้มีการเผยแพร่ผลงานวิจัย ทั้งระดับชาติและนานาชาติอย่างต่อเนื่อง</p>	<p>1. จัดสรรทุน เพื่อส่งเสริมการเผยแพร่ผลงานวิจัยทั้งระดับชาติ และนานาชาติ</p> <p>2. จัดกระบวนการแลกเปลี่ยนเรียนรู้ (KM) เพื่อแลกเปลี่ยนประสบการณ์ในการเผยแพร่ผลงานวิจัยระดับต่างๆ</p>	

เป้าประสงค์	ช่วงที่ 1 2551 – 2554	ช่วงที่ 2 2554 - 2557	ช่วงที่ 3 2558 - 2561	ช่วงที่ 4 2561 - 2565
7. ผลงานวิจัยที่มีคุณภาพ ได้รับการเผยแพร่ และมีการนำไปใช้อย่างเป็นรูปธรรม	<p>กลยุทธ์ที่ 1 กระตุ้นและส่งเสริมให้เกิดงานวิจัยและงานสร้างสรรค์ที่ก่อให้เกิดการพัฒนาองค์ความรู้ที่จะนำไปสู่การพัฒนาคุณภาพชีวิต</p> <p>กลยุทธ์ที่ 2 กระตุ้นและส่งเสริมให้เกิดงานวิจัยที่ตอบสนองต่อการพัฒนาหลักสูตรและคุณภาพการเรียนการสอน</p> <p>กลยุทธ์ที่ 3 กระตุ้นและส่งเสริมให้มีการเผยแพร่งานวิจัย ทั้งระดับชาติและนานาชาติอย่างต่อเนื่อง</p>	<p>กลยุทธ์ที่ 1 กระตุ้นและส่งเสริมให้เกิดงานวิจัยและงานสร้างสรรค์ที่ก่อให้เกิดการพัฒนาองค์ความรู้ที่จะนำไปสู่การพัฒนาคุณภาพชีวิต</p> <p>กลยุทธ์ที่ 2 กระตุ้นและส่งเสริมให้เกิดงานวิจัยที่ตอบสนองต่อการพัฒนาหลักสูตรและคุณภาพการเรียนการสอน</p> <p>กลยุทธ์ที่ 3 กระตุ้นและส่งเสริมให้มีการเผยแพร่งานวิจัย ทั้งระดับชาติและนานาชาติอย่างต่อเนื่อง</p>	<p>กลยุทธ์ที่ 1 กระตุ้นและส่งเสริมให้เกิดงานวิจัยและงานสร้างสรรค์ที่ก่อให้เกิดการพัฒนาองค์ความรู้ที่จะนำไปสู่การพัฒนาคุณภาพชีวิต</p> <p>กลยุทธ์ที่ 2 กระตุ้นและส่งเสริมให้เกิดงานวิจัยที่ตอบสนองต่อการพัฒนาหลักสูตรและคุณภาพการเรียนการสอน</p> <p>กลยุทธ์ที่ 3 กระตุ้นและส่งเสริมให้มีการเผยแพร่งานวิจัย ทั้งระดับชาติและนานาชาติอย่างต่อเนื่อง</p>	<p>กลยุทธ์ที่ 1 กระตุ้นและส่งเสริมให้เกิดงานวิจัยและงานสร้างสรรค์ที่ก่อให้เกิดการพัฒนาองค์ความรู้ที่จะนำไปสู่การพัฒนาคุณภาพชีวิต</p> <p>กลยุทธ์ที่ 2 กระตุ้นและส่งเสริมให้เกิดงานวิจัยที่ตอบสนองต่อการพัฒนาหลักสูตรและคุณภาพการเรียนการสอน</p> <p>กลยุทธ์ที่ 3 กระตุ้นและส่งเสริมให้มีการเผยแพร่งานวิจัย ทั้งระดับชาติและนานาชาติอย่างต่อเนื่อง</p>

เป้าประสงค์ที่ 8 มีการบริหารจัดการด้านการวิจัยและมีการร่วมมือกับองค์กรภายนอกอย่างมีประสิทธิภาพ

เป้าประสงค์ที่ 8 ประกอบด้วย 5 กลยุทธ์ แสดงดังแผนภาพ และตารางแสดงความเชื่อมโยงนโยบาย กลยุทธ์ มาตรการ ดังนี้



แผนภาพ กรอบกลยุทธ์และมาตรการของเป้าประสงค์ที่ 8

เป้า ประสงค์	ตัวชี้วัด /ค่าเป้าหมาย	กลยุทธ์	โครงการ/กิจกรรม	ผู้รับผิดชอบ
<p>8. มีการบริหารจัดการด้านการวิจัยและมีการร่วมมือกับองค์กรภายนอกอย่างมีประสิทธิภาพ</p>	<p>เชิงปริมาณ</p> <ul style="list-style-type: none"> - มีการกำหนดนโยบายและแผนด้านการวิจัยในทุกระดับ - มีความร่วมมือกับองค์กรภายนอกในด้านแหล่งเงินทุนและทรัพยากรเพื่อผลิตงานวิจัยอย่างต่อเนื่อง - มีงบประมาณสนับสนุนการวิจัยจากแหล่งทุนภายใน และภายนอกเพิ่มขึ้นร้อยละ 5 ทุกปี 	<p>1. กระตุ้นและส่งเสริมให้บุคลากรและนิสิตทุกระดับของคณะทำงานวิจัย</p>	<p>1. โครงการประชุมสัมมนา "โครงร่างงานวิจัยของนิสิตทันตแพทย์" และวิทยานิพนธ์ของนิสิตระดับบัณฑิตศึกษา</p> <p>2. จัดสรรทุนวิจัยให้แก่นิสิตทุกระดับ</p> <p>3. กำหนดให้มีรายวิชาที่มีการทำวิจัยหรือวิทยานิพนธ์ในทุกหลักสูตร</p> <p>4. กำหนดภาระงานด้านงานวิจัยของบุคลากรและอาจารย์ให้ชัดเจน/แผนภาควิชา</p> <p>5. โครงการอบรมเชิงปฏิบัติการ เรื่อง ส่งเสริมและสนับสนุนการวิจัยบุคลากรสายสนับสนุน</p>	<p>เจ้าภาพหลัก</p> <ul style="list-style-type: none"> - รองคณบดีฝ่ายวิจัย <p>ภาคีร่วม</p> <ul style="list-style-type: none"> - ภาควิชา - หน่วยวิจัย - องค์กรภายนอกคณะฯ เช่น สำนักงานกองทุนสนับสนุนการวิจัย (สกว.), สำนักงานคณะกรรมการวิจัยแห่งชาติ (วช.),
		<p>2. เสริมสร้างวัฒนธรรมการวิจัยของคณะ</p>	<p>1. สนับสนุนให้มีการแลกเปลี่ยนเรียนรู้ และ/หรือ สัมมนา งานวิชาการและวิจัย อย่างสม่ำเสมอ</p> <p>2. สนับสนุนให้มีโครงการศึกษาดูงานด้านการวิจัย</p> <p>3. สนับสนุนให้มีการเผยแพร่และให้ความรู้เพื่อพัฒนาศักยภาพและจรรยาบรรณด้านการวิจัย</p>	<p>บัณฑิตวิทยาลัย</p>

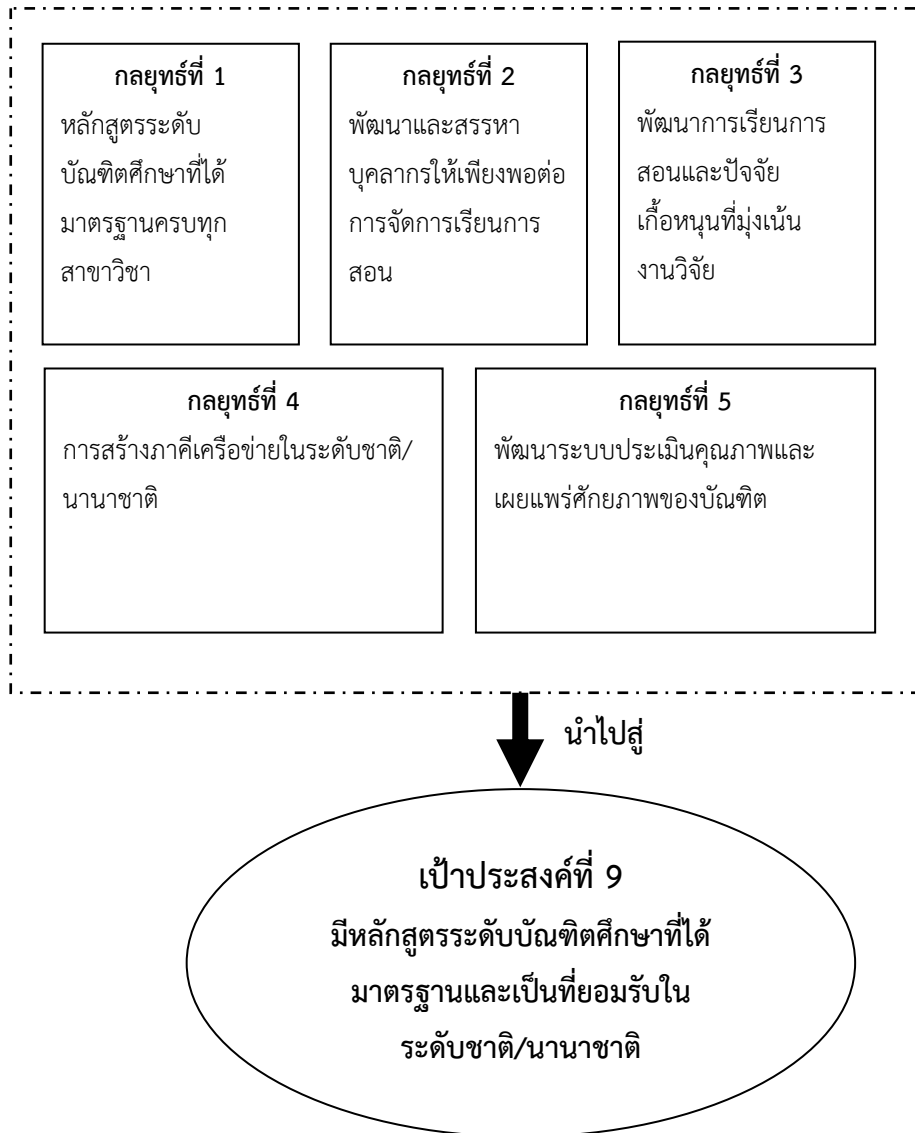
เป้า ประสงค์	ตัวชี้วัด /ค่าเป้าหมาย	กลยุทธ์	โครงการ/กิจกรรม	ผู้รับผิดชอบ
8. มีการบริหารจัดการด้านการวิจัยและมีการร่วมมือกับองค์กรภายนอกอย่างมีประสิทธิภาพ (ต่อ)		2. เสริมสร้างวัฒนธรรมการวิจัยของคณะ (ต่อ)	4. จัดโครงการศึกษาดูงานด้านการวิจัย เช่น ศึกษาดูงานห้องปฏิบัติการวิจัยหน่วยงานภายนอก 5.โครงการศึกษาดูงาน การดำเนินงานของห้องปฏิบัติการวิจัยเพื่อพัฒนาระบบและรับรองคุณภาพ	
		3. สร้างทีมวิจัยในลักษณะสหสาขา และสร้างภาคเครือข่ายงานวิจัย	1. จัดตั้งทีมงานวิจัยตามหัวข้องานวิจัยหลักของคณะ 2. สนับสนุนให้มีการทำวิจัยร่วมกับองค์กรภายนอก 3. สร้างภาคีเครือข่ายผู้เชี่ยวชาญทั้งภายในและภายนอกองค์กร ร่วมเป็นที่ปรึกษากรรมการหลักสูตรและร่วมการจัดการเรียนการสอน 4. โครงการประชุมสัมมนาเผยแพร่โครงการวิจัยร่วมกับองค์กรภายนอก	
		4. มีกระบวนการติดตามประเมินผลโครงการวิจัยและควบคุมผลงานวิจัยเพื่อนำไปสู่ผลงานวิจัยที่มีคุณภาพ	1. กำหนดแนวทางและระเบียบการให้ทุนสนับสนุนการทำวิจัย 2. กำหนดเกณฑ์การประเมินโครงร่างและควบคุมคุณภาพรายงานการวิจัย 3. สร้างกระบวนการกำกับและติดตามผลการดำเนินการให้เป็นไปตามกำหนดเวลา	

เป้า ประสงค์	ตัวชี้วัด /ค่าเป้าหมาย	กลยุทธ์	โครงการ/กิจกรรม	ผู้รับผิดชอบ
8. มีการบริหารจัดการด้านการวิจัยและมีการร่วมมือกับองค์กรภายนอกอย่างมีประสิทธิภาพ (ต่อ)		5.จัดหาและจัดสรรทรัพยากรบุคคล เครื่องมือ และทุนวิจัย ทั้งจากภายในและภายนอกองค์กร	<ol style="list-style-type: none"> 1. โครงการอบรมเชิงปฏิบัติการด้านงานวิจัย 2. สนับสนุนให้มีการพัฒนาศักยภาพด้านการวิจัยของบุคลากรในคณะ 3. จัดหาเครื่องมือเพื่อใช้ในการงานวิจัยให้เพียงพอต่อความต้องการของผู้วิจัย 4. จัดสรรทุนวิจัยของคณะให้เพียงพอ และเหมาะสมต่อความต้องการของผู้วิจัย 5. สนับสนุนและผลักดันบุคลากรให้ขอทุนวิจัยจากทั้งภายในและภายนอกองค์กร 6. จัดสรรงบประมาณในการหาครุภัณฑ์ และเครื่องมือที่เกี่ยวกับงานวิจัย 	

เป้าประสงค์	ช่วงที่ 1 2551 – 2554	ช่วงที่ 2 2554 - 2557	ช่วงที่ 3 2558 - 2561	ช่วงที่ 4 2561 - 2565
8. มีการบริหารจัดการด้านการวิจัยและมีการร่วมมือกับองค์กรภายนอกอย่างมีประสิทธิภาพ	<p>กลยุทธ์ที่ 1 กระตุ้นและส่งเสริมให้บุคลากรและนิสิตทุกระดับของคณะทำงานวิจัย</p> <p>กลยุทธ์ที่ 2 เสริมสร้างวัฒนธรรมการวิจัยของคณะ</p> <p>กลยุทธ์ที่ 5 จัดหาและจัดสรรทรัพยากรบุคคล เครื่องมือ และทุนวิจัย ทั้งจากภายในและภายนอกองค์กร</p>	<p>กลยุทธ์ที่ 1 กระตุ้นและส่งเสริมให้บุคลากรและนิสิตทุกระดับของคณะทำงานวิจัย</p> <p>กลยุทธ์ที่ 2 เสริมสร้างวัฒนธรรมการวิจัยของคณะ</p> <p>กลยุทธ์ที่ 4 มีกระบวนการติดตามประเมินผลโครงการวิจัยและควบคุมผลงานวิจัยเพื่อนำไปสู่ผลงานวิจัยที่มีคุณภาพ</p> <p>กลยุทธ์ที่ 5 จัดหาและจัดสรรทรัพยากรบุคคล เครื่องมือ และทุนวิจัย ทั้งจากภายในและภายนอกองค์กร</p>	<p>กลยุทธ์ที่ 1 กระตุ้นและส่งเสริมให้บุคลากรและนิสิตทุกระดับของคณะทำงานวิจัย</p> <p>กลยุทธ์ที่ 2 เสริมสร้างวัฒนธรรมการวิจัยของคณะ</p> <p>กลยุทธ์ที่ 3 สร้างทีมวิจัยในลักษณะสหสาขา และสร้างภาคเครือข่ายงานวิจัย</p> <p>กลยุทธ์ที่ 4 มีกระบวนการติดตามประเมินผลโครงการวิจัยและควบคุมผลงานวิจัยเพื่อนำไปสู่ผลงานวิจัยที่มีคุณภาพ</p> <p>กลยุทธ์ที่ 5 จัดหาและจัดสรรทรัพยากรบุคคล เครื่องมือ และทุนวิจัย ทั้งจากภายในและภายนอกองค์กร</p>	<p>กลยุทธ์ที่ 1 กระตุ้นและส่งเสริมให้บุคลากรและนิสิตทุกระดับของคณะทำงานวิจัย</p> <p>กลยุทธ์ที่ 2 เสริมสร้างวัฒนธรรมการวิจัยของคณะ</p> <p>กลยุทธ์ที่ 3 สร้างทีมวิจัยในลักษณะสหสาขา และสร้างภาคเครือข่ายงานวิจัย</p> <p>กลยุทธ์ที่ 4 มีกระบวนการติดตามประเมินผลโครงการวิจัยและควบคุมผลงานวิจัยเพื่อนำไปสู่ผลงานวิจัยที่มีคุณภาพ</p> <p>กลยุทธ์ที่ 5 จัดหาและจัดสรรทรัพยากรบุคคล เครื่องมือ และทุนวิจัย ทั้งจากภายในและภายนอกองค์กร</p>

เป้าประสงค์ที่ 9 มีหลักสูตรระดับบัณฑิตศึกษาที่ได้มาตรฐานและเป็นที่ยอมรับในระดับชาติ/นานาชาติ

เป้าประสงค์ที่ 9 ประกอบด้วย 5 กลยุทธ์ แสดงดังแผนภาพ และตารางแสดงความเชื่อมโยงนโยบาย กลยุทธ์ มาตรการ ดังนี้



แผนภาพ กรอบกลยุทธ์และมาตรการของเป้าประสงค์ที่ 9

เป้าประสงค์	ตัวชี้วัด /ค่าเป้าหมาย	กลยุทธ์	โครงการ/กิจกรรม	ผู้รับผิดชอบ
<p>9 มีหลักสูตรระดับบัณฑิตศึกษาที่ได้มาตรฐานและเป็นที่ยอมรับในระดับชาติ/นานาชาติ</p>	<p>เชิงปริมาณ</p> <ul style="list-style-type: none"> - มีผลงานวิจัยของนิสิตระดับบัณฑิตศึกษาได้ตีพิมพ์ในระดับชาติหรือนานาชาติร้อยละ 100 - มีการเปิดหลักสูตรในระดับบัณฑิตศึกษาให้ครบทุกสาขาวิชา - มีนิสิตเข้าศึกษาในหลักสูตรระดับบัณฑิตศึกษาครบทุกหลักสูตรที่เปิดสอน - มีหลักสูตรนานาชาติในระดับบัณฑิตศึกษา <p>เชิงคุณภาพ</p> <ul style="list-style-type: none"> - มีความพึงพอใจของผู้ร่วมงานต่อคุณภาพบัณฑิตหลังปริญญาอยู่ในระดับดี ถึงดีมาก - ผลงานวิจัยของนิสิตระดับบัณฑิตศึกษาได้รับการตีพิมพ์ในวารสารที่มี impact factor 	<p>1. มีหลักสูตรระดับบัณฑิตศึกษาที่ได้มาตรฐานครบทุกสาขาวิชา</p>	<ol style="list-style-type: none"> 1. วิเคราะห์ความต้องการทันตแพทย์เฉพาะทางในแต่ละสาขา เพื่อประกอบการเปิดหลักสูตร 2. พัฒนาหลักสูตรให้เป็นไปตามเกณฑ์ของ สกอ. และมีความทันสมัย 3. ประเมินหลักสูตรระดับบัณฑิตศึกษา 4. สำนวจความต้องการของทันตแพทย์ในสาขาวิชาที่ต้องการศึกษาต่อในเขตภาคเหนือตอนล่างจากโรงพยาบาล 5. โครงการวิเคราะห์ความต้องการทันตแพทย์เฉพาะทางในแต่ละสาขาวิชา เพื่อประกอบการเปิดหลักสูตร 6. โครงการพัฒนา/ประเมินหลักสูตรตามเกณฑ์ของ สกอ. และมีความทันสมัย 	<p>เจ้าภาพหลัก</p> <ul style="list-style-type: none"> - รองคณบดีฝ่ายวิชาการ <p>ภาคีร่วม</p> <ul style="list-style-type: none"> - คณะกรรมการบัณฑิตศึกษาประจำคณะทันตแพทยศาสตร์ - หัวหน้าภาควิชา - รองคณบดีฝ่ายวิจัย - คณาจารย์ที่จบการศึกษาในระดับปริญญาโทและเอก

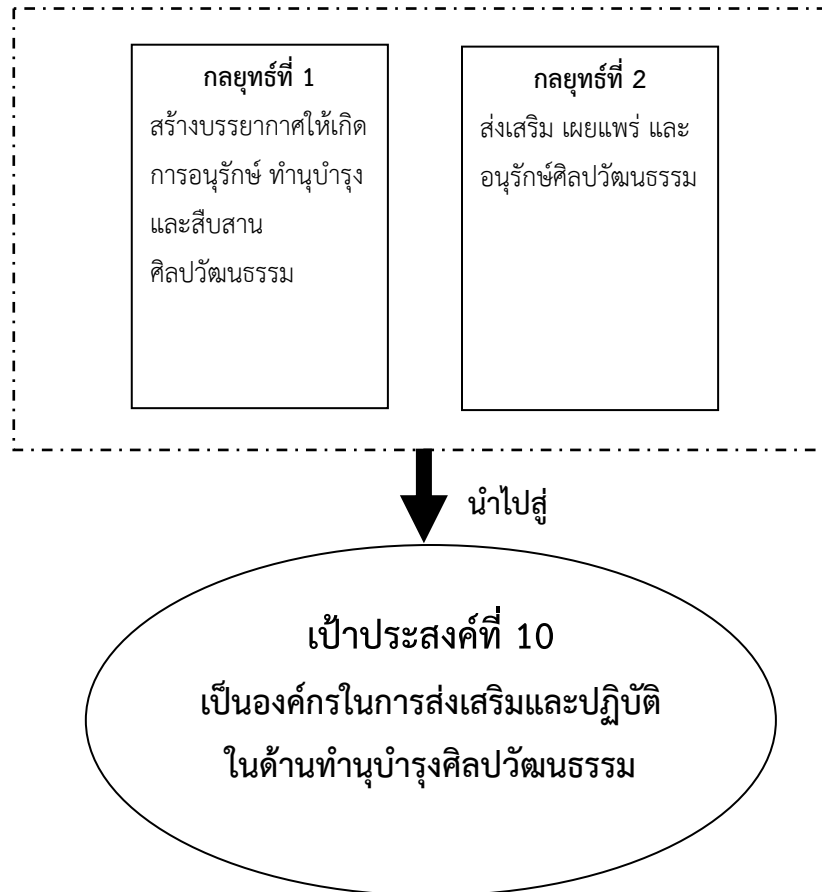
เป้าประสงค์	ตัวชี้วัด /ค่าเป้าหมาย	กลยุทธ์	โครงการ/กิจกรรม	ผู้รับผิดชอบ
9 มีหลักสูตรระดับบัณฑิตศึกษาที่ได้มาตรฐานและเป็นที่ยอมรับในระดับชาติ/นานาชาติ (ต่อ)		2. พัฒนาและสรรหาบุคลากรให้เพียงพอต่อการจัดการเรียนการสอน	1. พัฒนาศักยภาพอาจารย์ประจำในแต่ละสาขาวิชา <ul style="list-style-type: none"> - สรรหาอาจารย์ในสาขาวิชาที่ขาดแคลน - ส่งเสริมการศึกษาต่อ 2. สรรหาอาจารย์ผู้มีความเชี่ยวชาญเฉพาะทางมาร่วมเป็นอาจารย์พิเศษจากทั้งในและนอกประเทศ (เช่นสัญญา MOU)	
		3. พัฒนาการเรียนการสอนและปัจจัยเกื้อหนุนที่มุ่งเน้นงานวิจัย	1. โครงการพัฒนาปัจจัยเกื้อหนุนทางการเรียนการสอนและงานวิจัย เช่น ห้องสมุด หนังสือวารสารวิชาการ อุปกรณ์และเครื่องมือในงานวิจัย สื่อการเรียนการสอนที่ทันสมัยสำหรับทุกสาขาวิชา และทุนสนับสนุนงานวิจัย	
		4. การสร้างภาคีเครือข่ายในระดับชาติ/นานาชาติ	1. ทำความร่วมมือทางด้านวิชาการร่วมกับมหาวิทยาลัยทั้งในและต่างประเทศ (MOU) 2. เชิญผู้เชี่ยวชาญทั้งในและต่างประเทศเพื่อการเรียนการสอนและงานวิจัย 3. ร่วมกับหน่วยงานในพื้นที่เพื่อเตรียมแหล่งฝึกปฏิบัติงานของนิสิตและงานวิจัยร่วม 4. ส่งเสริมการทำงานวิจัยร่วมกับองค์กรในพื้นที่	

เป้า ประสงค์	ตัวชี้วัด /ค่าเป้าหมาย	กลยุทธ์	โครงการ/กิจกรรม	ผู้รับผิดชอบ
9 มี หลั ก สู ต ร ระ ะ ดั บ บัณฑิตศึกษาที่ได้มาตรฐาน และ เป็น ที่ ย อ ม รั บ ใน ระดับชาติ/นานาชาติ (ต่อ)		5. พัฒนาระบบประเมินคุณภาพและ เผยแพร่ศักยภาพของบัณฑิต	1. ส่งเสริมการนำเสนอผลงาน การเผยแพร่และ การตีพิมพ์ผลงานทางวิชาการและวิจัยใน ระดับชาติและนานาชาติ 2. ประเมินบัณฑิตโดยผู้ใช้บัณฑิต 3. โครงการเผยแพร่งานวิจัยในระดับ บัณฑิตศึกษา	

เป้าประสงค์	ช่วงที่ 1 2551 – 2554	ช่วงที่ 2 2554 - 2557	ช่วงที่ 3 2558 - 2561	ช่วงที่ 4 2561 - 2565
<p>9. มีหลักสูตรระดับบัณฑิตศึกษาที่ได้มาตรฐานและเป็นที่ยอมรับในระดับชาติ/นานาชาติ</p>	<p>กลยุทธ์ที่ 1 มีหลักสูตรระดับบัณฑิตศึกษาที่ได้มาตรฐานครบทุกสาขาวิชา</p> <p>กลยุทธ์ที่ 2 พัฒนาและสรรหาบุคลากรให้เพียงพอต่อการจัดการเรียนการสอน</p> <p>กลยุทธ์ที่ 3 พัฒนาการเรียนการสอนและปัจจัยเกื้อหนุนที่มุ่งเน้นงานวิจัย</p> <p>กลยุทธ์ที่ 4 การสร้างภาคีเครือข่ายในระดับชาติ/นานาชาติ</p> <p>กลยุทธ์ที่ 5 พัฒนาระบบประเมินคุณภาพและเผยแพร่ศักยภาพของบัณฑิต</p>	<p>กลยุทธ์ที่ 1 มีหลักสูตรระดับบัณฑิตศึกษาที่ได้มาตรฐานครบทุกสาขาวิชา</p> <p>กลยุทธ์ที่ 2 พัฒนาและสรรหาบุคลากรให้เพียงพอต่อการจัดการเรียนการสอน</p> <p>กลยุทธ์ที่ 3 พัฒนาการเรียนการสอนและปัจจัยเกื้อหนุนที่มุ่งเน้นงานวิจัย</p> <p>กลยุทธ์ที่ 4 การสร้างภาคีเครือข่ายในระดับชาติ/นานาชาติ</p> <p>กลยุทธ์ที่ 5 พัฒนาระบบประเมินคุณภาพและเผยแพร่ศักยภาพของบัณฑิต</p>	<p>กลยุทธ์ที่ 1 มีหลักสูตรระดับบัณฑิตศึกษาที่ได้มาตรฐานครบทุกสาขาวิชา</p> <p>กลยุทธ์ที่ 2 พัฒนาและสรรหาบุคลากรให้เพียงพอต่อการจัดการเรียนการสอน</p> <p>กลยุทธ์ที่ 3 พัฒนาการเรียนการสอนและปัจจัยเกื้อหนุนที่มุ่งเน้นงานวิจัย</p> <p>กลยุทธ์ที่ 4 การสร้างภาคีเครือข่ายในระดับชาติ/นานาชาติ</p> <p>กลยุทธ์ที่ 5 พัฒนาระบบประเมินคุณภาพและเผยแพร่ศักยภาพของบัณฑิต</p>	<p>กลยุทธ์ที่ 1 มีหลักสูตรระดับบัณฑิตศึกษาที่ได้มาตรฐานครบทุกสาขาวิชา</p> <p>กลยุทธ์ที่ 2 พัฒนาและสรรหาบุคลากรให้เพียงพอต่อการจัดการเรียนการสอน</p> <p>กลยุทธ์ที่ 3 พัฒนาการเรียนการสอนและปัจจัยเกื้อหนุนที่มุ่งเน้นงานวิจัย</p> <p>กลยุทธ์ที่ 4 การสร้างภาคีเครือข่ายในระดับชาติ/นานาชาติ</p> <p>กลยุทธ์ที่ 5 พัฒนาระบบประเมินคุณภาพและเผยแพร่ศักยภาพของบัณฑิต</p>

เป้าประสงค์ที่ 10 เป็นองค์กรในการส่งเสริมและปฏิบัติในด้านทำนุบำรุงศิลปวัฒนธรรม

เป้าประสงค์ที่ 10 ประกอบด้วย 2 กลยุทธ์ แสดงดังแผนภาพ และตารางแสดงความเชื่อมโยงนโยบาย กลยุทธ์ มาตรการ ดังนี้



แผนภาพ กรอบกลยุทธ์และมาตรการของเป้าประสงค์ที่ 10

เป้าประสงค์	ตัวชี้วัด /ค่าเป้าหมาย	กลยุทธ์	โครงการ/กิจกรรม	ผู้รับผิดชอบ
10. เป็นองค์กรในการส่งเสริมและปฏิบัติในด้านทำนุบำรุงศิลปวัฒนธรรม	เชิงปริมาณ - มีการจัดกิจกรรมที่เกี่ยวข้องกับการทำนุบำรุงศิลปวัฒนธรรมไม่น้อยกว่า 5 กิจกรรมต่อปี - มีเวที เปิดโอกาสให้มีการแสดงด้านศิลปวัฒนธรรมอย่างน้อยปีละ 1 ครั้ง - มีการสอดแทรกเรื่องศิลปวัฒนธรรมอันดีงามในทุกรายวิชา - บุคลากรเข้าร่วมกิจกรรมไม่น้อยกว่าร้อยละ 70	1.สร้างบรรยากาศให้เกิดการอนุรักษ์ ทำนุบำรุง และสืบสานศิลปวัฒนธรรม	1.โครงการรณรงค์การแต่งกายด้วยผ้าไทย (ตามเทศกาล / โอกาส) 2.โครงการตามประเพณีต่าง ๆ เช่น สงกรานต์ ลอยกระทง ปีใหม่ เป็นต้น 3.โครงการ Dent Smile ยิ้มอย่างไทย ไหว้สวยงาม 4.แข่งขันกีฬาพื้นบ้าน	เจ้าภาพหลัก - คณบดี และรองคณบดี ทุกฝ่าย ภาคีร่วม - บุคลากรภายในคณะ - นิสิต - ชมรมศิษย์เก่าคณะฯ - ภาครัฐ เอกชน และชุมชน
		2.ส่งเสริม เผยแพร่ และอนุรักษ์ศิลปวัฒนธรรม	1.โครงการแลกเปลี่ยนศิลปวัฒนธรรมท้องถิ่น (พาเหรด 4 ภาคในงานกีฬา) 1 ปี เว้น 2 ปี 2.โครงการอนุรักษ์ภาษาไทย (ใช้ภาษาไทยให้ถูกต้องในชีวิตประจำวัน) 3.โครงการดนตรีไทย	

เป้าประสงค์	ช่วงที่ 1 2551 – 2554	ช่วงที่ 2 2554 - 2557	ช่วงที่ 3 2558 - 2561	ช่วงที่ 4 2561 - 2565
10. เป็นองค์กรในการส่งเสริมและปฏิบัติในด้านทำนุบำรุงศิลปวัฒนธรรม	<p>กลยุทธ์ที่ 1 สร้างบรรยากาศให้เกิดการอนุรักษ์ ทำนุบำรุง และสืบสานศิลปวัฒนธรรม</p> <p>กลยุทธ์ที่ 2 ส่งเสริม เผยแพร่ และอนุรักษ์ศิลปวัฒนธรรม</p>	<p>กลยุทธ์ที่ 1 สร้างบรรยากาศให้เกิดการอนุรักษ์ ทำนุบำรุง และสืบสานศิลปวัฒนธรรม</p> <p>กลยุทธ์ที่ 2 ส่งเสริม เผยแพร่ และอนุรักษ์ศิลปวัฒนธรรม</p>	<p>กลยุทธ์ที่ 1 สร้างบรรยากาศให้เกิดการอนุรักษ์ ทำนุบำรุง และสืบสานศิลปวัฒนธรรม</p> <p>กลยุทธ์ที่ 2 ส่งเสริม เผยแพร่ และอนุรักษ์ศิลปวัฒนธรรม</p>	<p>กลยุทธ์ที่ 1 สร้างบรรยากาศให้เกิดการอนุรักษ์ ทำนุบำรุง และสืบสานศิลปวัฒนธรรม</p> <p>กลยุทธ์ที่ 2 ส่งเสริม เผยแพร่ และอนุรักษ์ศิลปวัฒนธรรม</p>

ส่วนที่ 3

การกำกับติดตามประเมินผลและรายงาน

หลักการและเหตุผล

คณะทันตแพทยศาสตร์ มหาวิทยาลัยนเรศวร ได้จัดทำแผนยุทธศาสตร์ขึ้นเพื่อใช้เป็นแนวทางในการดำเนินงานของคณะฯ นำไปสู่การดำเนินงานตามภารกิจด้านต่างๆได้อย่างมีประสิทธิภาพ สอดคล้องกับนโยบายของมหาวิทยาลัยนเรศวร อีกทั้งเป็นการแสดงทิศทางการพัฒนาของคณะฯ ทำให้คณาจารย์และบุคลากรได้รับทราบและถือปฏิบัติได้อย่างถูกต้องสอดคล้อง ตลอดจนเป็นการระดมความคิดให้บุคลากรส่วนใหญ่ได้มีส่วนร่วมในการพัฒนาแผนการดำเนินงาน ตลอดจนนำผลการประเมินไปปรับปรุงพัฒนาการปฏิบัติงานให้ดีขึ้นนำไปสู่ความเป็นเลิศของคณะทันตแพทยศาสตร์ตามวิสัยทัศน์ พันธกิจ และเป้าประสงค์ของคณะฯ ต่อไป

ผู้รับผิดชอบการกำกับติดตามประเมินผลและรายงาน

งานนโยบายและแผน คณะทันตแพทยศาสตร์

กิจกรรมและเป้าหมาย

- สรุปผลการติดตามและประเมินผลเป้าประสงค์ แผนกลยุทธ์ และแผนยุทธศาสตร์
- การประชุมเพื่อระดมความคิดจากผู้บริหารและบุคลากรที่เกี่ยวข้อง เพื่อนำผลการประเมินมาปรับปรุงแผนฯ ในปีต่อไป
- การนำเสนอแก่ผู้บริหารและหน่วยงานที่เกี่ยวข้อง
- การเผยแพร่ประชาสัมพันธ์ไปยังหน่วยงานอื่นๆ ของมหาวิทยาลัยนเรศวร

ระยะเวลา

ตลอดปีงบประมาณ พ.ศ. 2551 – 2565

สรุปผลการติดตามเป้าหมายการบรรลุเป้าประสงค์ (Time Line)

ปีงบประมาณ 2551

เป้าประสงค์ที่ 1. ผลิตภัณฑ์ที่มีคุณภาพ มีความรู้ด้านงานวิชาการและงานวิจัย

- เจ้าภาพหลัก - รองคณบดีฝ่ายวิชาการ
- รองคณบดีฝ่ายวิจัย
- ภาคีร่วม - รองคณบดีฝ่ายวิจัย
- คณะกรรมการวิชาการ คณะทันตแพทยศาสตร์
- หัวหน้าภาควิชา
- คณาจารย์ทุกท่าน

ตัวชี้วัดความสำเร็จ (KPI)

เชิงปริมาณ

- นิสิตสอบผ่านใบประกอบวิชาชีพอย่างน้อยร้อยละ 90 ต่อปีการศึกษา

ผลการดำเนินงาน

ผลการสอบใบประกอบวิชาชีพทันตกรรม
กลุ่มวิชาวิทยาศาสตร์การแพทย์พื้นฐาน
ของนิสิตคณะทันตแพทยศาสตร์ มหาวิทยาลัยนเรศวร

ปีการศึกษา	จำนวนนิสิตที่สอบ (คน)	ผู้สอบผ่านครบ 3 กลุ่ม	คิดเป็น (ร้อยละ)	ผู้สอบผ่านไม่ครบ 3 กลุ่ม	คิดเป็น (ร้อยละ)
2551	66	66	100	0	-
2552	73	68	93.15	5	6.85
2553	86	82	95.12	4	4.88
รวม	225	216	95.04	9	4.96

- ผลงานวิจัยของนิสิตได้รับการเผยแพร่อย่างน้อยร้อยละ 10 ของงานวิจัยทั้งหมด

ผลการดำเนินงาน

มีผลงานวิจัยของนิสิตที่ได้รับการเผยแพร่ 1 ผลงาน จาก 12 ผลงาน คิดเป็นร้อยละ 8.33

- บัณฑิตได้เข้าศึกษาต่อในระดับหลังปริญญาทุกปี

ผลการดำเนินงาน

ปีการศึกษา 2551

1. ทญ.ทิพย์ฤทัย ประยูรวงษ์
ศึกษาต่อระดับปริญญาโท สาขาวิชา Master Degree Program in Health Development จุฬาลงกรณ์มหาวิทยาลัย
2. ทพ.พรพจน์ เจียงกองโค
ศึกษาต่อระดับปริญญาโท สาขาวิชาทันตกรรมประดิษฐ์ จุฬาลงกรณ์มหาวิทยาลัย
3. ทพ.ยศณรงค์ อิ่มหน้า
ศึกษาต่อระดับปริญญาโท สาขาวิชาทันตกรรมประดิษฐ์ จุฬาลงกรณ์มหาวิทยาลัย
4. ทญ.ศิโรรัช วัชรานาถ
ศึกษาต่อระดับปริญญาเอก สาขาวิชาวิทยาศาสตร์นาโนและเทคโนโลยี (สหสาขาวิชา) จุฬาลงกรณ์มหาวิทยาลัย

ปีการศึกษา 2552

1. ทญ.จิตติมา พุ่มกลิ่น
ศึกษาต่อระดับปริญญาโท สาขาวิชาทันตกรรมบดเคี้ยว จุฬาลงกรณ์มหาวิทยาลัย
ศึกษาต่อระดับปริญญาเอก สาขาวิชาชีววิทยาช่องปาก จุฬาลงกรณ์มหาวิทยาลัย
2. ทพ.ชายแดน อินต๊ะปา
ศึกษาต่อระดับปริญญาเอก สาขาวิชา Oral and Experimental Pathology ณ University of Maryland Baltimore ประเทศอเมริกา
3. ทญ.ณัฐธิดา ชะรัตรัมย์
ศึกษาต่อระดับปริญญาเอก สาขาวิชา Biomaterial Science ณ University of Sydney ประเทศออสเตรเลีย
4. ทญ.พรเพ็ญ จิตติวารงกุล
ศึกษาต่อระดับปริญญาโท สาขาวิชาทันตกรรมประดิษฐ์ จุฬาลงกรณ์มหาวิทยาลัย
5. ทพ.รณยุทธ ชาญสมานี
ศึกษาต่อระดับปริญญาเอก สาขาวิชาบริหารสาธารณสุข (หลักสูตรนานาชาติ) มหาวิทยาลัยมหิดล
6. ทญ.รัชฎา รูปทรง
ศึกษาต่อระดับปริญญาโท สาขาวิชาปริทันตศาสตร์ จุฬาลงกรณ์มหาวิทยาลัย
7. ทญ.สุภาพร แสงอ่วม
ศึกษาต่อระดับปริญญาโท สาขาวิชาสุขภาพจิต จุฬาลงกรณ์มหาวิทยาลัย
ศึกษาต่อระดับปริญญาเอก สาขาวิชาสาธารณสุข จุฬาลงกรณ์มหาวิทยาลัย

ปีการศึกษา 2553

1. ทญ.วัลดา สว่างอรุณ

ศึกษาต่อระดับ ป.บัณฑิตชั้นสูง สาขาวิชาวิทยาการวินิจฉัยโรคช่องปาก (แขนงวิชาพยาธิวิทยาช่องปาก)
จุฬาลงกรณ์มหาวิทยาลัย

2. ทญ.ศศิมา ภูวนันท์

ศึกษาต่อระดับปริญญาเอก สาขาวิชา Biomaterialsand tissue Engineering ณ The university of
Sheffield ประเทศ อังกฤษ

เชิงคุณภาพ

- ความพึงพอใจในด้านความรู้ทางวิชาการของผู้ร่วมงานต่อบัณฑิตอยู่ในระดับดี และดีมาก

ผลการดำเนินงาน

ปีการศึกษา 2551

ผลการประเมินประสิทธิภาพในการปฏิบัติงานของบัณฑิตทันตแพทย์

ประจำปีการศึกษา 2551

รายการ	ความพึงพอใจ		
	\bar{X}	SD	MD
ความรู้ความสามารถทางวิชาการ			
1. ความสามารถในการเรียนรู้งานในหน้าที่	3.97	0.57	4.00
2. ความสามารถในการปฏิบัติงาน	3.91	0.61	4.00
3. ความรับผิดชอบในการทำงาน	4.14	0.69	4.00
4. ความสามารถในการนำความรู้ด้านวิชาชีพทันตกรรมมาประยุกต์ ใช้ในการทำงาน	3.86	0.65	4.00
5. การทำงานตามแผนงานอย่างเป็นขั้นตอน	3.68	0.64	4.00
6. การติดตามและการประเมินผลงาน	3.51	0.70	4.00
7. การปรับปรุงการทำงาน	3.74	0.74	4.00
8. เป็นผู้แสวงหาความรู้เพิ่มเติมอย่างต่อเนื่อง	3.80	0.72	4.00
รวม	3.83	0.67	4.00

จากผลการประเมิน พบว่าโดยภาพรวมความพึงพอใจในด้านความรู้ทางวิชาการของผู้ร่วมงานต่อบัณฑิตอยู่ในระดับดี

ปีงบประมาณ 2552

เป้าประสงค์ที่ 2. ผลิตบัณฑิตที่ยึดมั่นในคุณธรรม จริยธรรม และจรรยาบรรณวิชาชีพ

- เจ้าภาพหลัก**
- รองคณบดีฝ่ายกิจการนิสิต
 - รองคณบดีฝ่ายวิชาการ
- ภาคีร่วม**
- คณะกรรมการฝ่ายกิจการนิสิต คณะทันตแพทยศาสตร์
 - คณาจารย์ทุกท่าน

ตัวชี้วัดความสำเร็จ (KPI)

เชิงปริมาณ

- บัณฑิตได้รับรางวัลเชิดชูด้านจริยธรรมระดับชาติอย่างน้อยปีละ 1 คน

ชื่อ - สกุล	ปีการศึกษา ที่จบ	ชื่อรางวัล	สถาบัน
ทพ.ชายแดน อินตะปา	2547	ทันตแพทย์บัณฑิตผู้มีจริยธรรม ดีเด่น ประจำปี 2548	กองทุนศาสตราจารย์อิสระ- ทญ.ชนบพันธุ์ ยุกตะนันท์
ทพ.นววิธ สิริขจรเดชสกุล	2548	ทันตแพทย์บัณฑิตผู้มีจริยธรรม ดีเด่น ประจำปี 2549	กองทุนศาสตราจารย์อิสระ- ทญ.ชนบพันธุ์ ยุกตะนันท์
ทพ.ธีรภัทร รัตนไพฑูรย์	2549	ทันตแพทย์บัณฑิตผู้มีจริยธรรม ดีเด่น ประจำปี 2550	กองทุนศาสตราจารย์อิสระ- ทญ.ชนบพันธุ์ ยุกตะนันท์
ทพ.ธีรภัทร รัตนไพฑูรย์	2549	ความประพฤติดีงาม	พุทธสมาคมแห่งประเทศไทย ในพระบรมราชูปถัมภ์
ทพ.ณัฐพัฒน์ บุรพานินทร์	2550	ทันตแพทย์บัณฑิตผู้มีจริยธรรม ดีเด่น ประจำปี 2551	กองทุนศาสตราจารย์อิสระ- ทญ.ชนบพันธุ์ ยุกตะนันท์
ทพ.วิศิษฐ์ บุญคง	2551	ทันตแพทย์บัณฑิตผู้มีจริยธรรม ดีเด่น ประจำปี 2552	กองทุนศาสตราจารย์อิสระ- ทญ.ชนบพันธุ์ ยุกตะนันท์
ทพ.เอกลักษณ์ ยงเยื้องพันธ์	2552	ทันตแพทย์บัณฑิตผู้มีจริยธรรม ดีเด่น ประจำปี 2553	กองทุนศาสตราจารย์อิสระ- ทญ.ชนบพันธุ์ ยุกตะนันท์
ทพ.จิระยุทธ ไชยศรี	2553	ทันตแพทย์บัณฑิตผู้มีจริยธรรม ดีเด่น ประจำปี 2554	กองทุนศาสตราจารย์อิสระ- ทญ.ชนบพันธุ์ ยุกตะนันท์

เชิงคุณภาพ

- ความพึงพอใจด้านคุณธรรมจริยธรรม และจรรยาบรรณวิชาชีพของผู้ร่วมงานต่อบัณฑิตอยู่ในระดับดี ถึงดีมาก

ปีการศึกษา 2552

ผลการประเมินประสิทธิภาพในการปฏิบัติงานของบัณฑิตทันตแพทย์

ประจำปีการศึกษา 2552

รายการ	ความพึงพอใจ		
	\bar{X}	SD	MD
คุณธรรม จริยธรรม และจรรยาบรรณวิชาชีพ			
1. มีความซื่อสัตย์ สุจริต	4.57	0.56	5.00
2. มีระเบียบวินัย	4.37	0.73	5.00
3. การตรงต่อเวลา	4.14	0.81	4.00
4. มีความเสียสละและเห็นต่อประโยชน์ส่วนรวม	4.11	0.76	4.00
5. มีจรรยาบรรณในวิชาชีพของตนเอง	4.29	0.62	4.00
6. การเคารพกฎเกณฑ์ ระเบียบขององค์กร/หน่วยงาน	4.20	0.76	4.00
รวม	4.28	0.71	4.33

จากผลการประเมิน พบว่าโดยภาพรวมความพึงพอใจในด้านคุณธรรมจริยธรรม และจรรยาบรรณวิชาชีพของผู้ร่วมงานต่อบัณฑิตอยู่ในระดับดี

โครงการอบรมการพัฒนางานด้านนโยบายและแผนงานคณะ 3

กิจกรรมสัมมนาเชิงปฏิบัติการเรื่อง

“การวิเคราะห์ทบทวนปรัชญา ปณิธาน วัตถุประสงค์ และแผนยุทธศาสตร์ของคณะ”

วันจันทร์ที่ 26 เมษายน 2553

จากการระดมความคิดเห็นของบุคลากรคณะทันตแพทยศาสตร์ มหาวิทยาลัยนเรศวร ซึ่งประกอบไปด้วยผู้บริหาร คณาจารย์ และบุคลากรสายสนับสนุน จำนวน 100 คนเมื่อวันจันทร์ที่ 26 เมษายน 2553 ณ ห้อง DT 2310 ชั้น 3 อาคารปฏิบัติการ คณะทันตแพทยศาสตร์ มหาวิทยาลัยนเรศวร ได้ข้อคิดเห็น และข้อเสนอแนะ เพื่อนำไปปรับปรุงแผนยุทธศาสตร์ แผนกลยุทธ์ และแผนปฏิบัติการประจำปีของคณะฯ ดังต่อไปนี้

เป้าประสงค์ที่ 1 ผลิตบัณฑิตที่มีคุณภาพ มีความรู้ด้านงานวิชาการและงานวิจัย

กลยุทธ์ที่ 3

- 1) โครงการเพิ่มงบประมาณค่าตอบแทนและ หรือสวัสดิการบุคลากรด้านวิชาการ (อาจารย์)
- 2) ส่งเสริมความร่วมมือระหว่างสถาบันในต่างประเทศ

เป้าประสงค์ที่ 2 ผลิตบัณฑิตที่ยึดมั่นในคุณธรรม จริยธรรม และจรรยาบรรณวิชาชีพ

ข้อเสนอแนะ

- ในการประเมินผลเรื่องสอดแทรกคุณธรรมจริยธรรม ให้ฝ่ายวิชาการเพิ่มแบบประเมินในส่วนของรายวิชาเรื่อง อาจารย์มีการสอดแทรกคุณธรรมจริยธรรมและจรรยาบรรณวิชาชีพในการสอนหรือไม่
- โครงการบุคคลต้นแบบด้านคุณธรรมและจรรยาบรรณวิชาชีพและโครงการค้นฟ้าคว้าดาวให้บรรจุในปีงบประมาณ 2554
- จัดโครงการแลกเปลี่ยนเรียนรู้ประสบการณ์ด้านคุณธรรมจริยธรรม ให้มีความชัดเจนมากยิ่งขึ้น (เช่น โครงการส่งเสริมบัณฑิต คีนสู่สังคม โครงการเสริมสร้างศักยภาพนิสิต)
- มีกลไกการเผยแพร่ด้านคุณธรรมจริยธรรม ที่หลากหลาย และชัดเจนยิ่งขึ้น

เป้าประสงค์ที่ 3 เป็นศูนย์กลางการประชาสัมพันธ์ข้อมูลข่าวสารและบริการวิชาการทางทันตกรรม

กลยุทธ์ที่ 1

- 1.1) จัดประชุมวิชาการระดับชาติ
- 1.2) ร่วมเป็นเจ้าภาพจัดประชุม ผู้บริหารอบทท.
- 1.3) โครงการจัดหาหนังสือ วารสาร ในห้องอ่านหนังสือ

กลยุทธ์ที่ 2

- 2.1) เป็นเจ้าภาพจัดประชุมวิชาการระดับชาติ (อทบบ.)
- 2.2) จัดประชุมวิชาการภาคเหนือตอนล่างร่วมกับมหาวิทยาลัยนเรศวร

กลยุทธ์ที่ 3

- 3.1) การประชุมวิชาการผู้ช่วยทันตแพทย์
- 3.2) อาจารย์ได้รับเชิญเป็นวิทยากรระดับชาติ
- 3.3) อาจารย์ได้เข้าประชุมวิชาการ
- 3.4) อาจารย์ได้รับทุนไปดูงาน / ฝึกอบรม

กลยุทธ์ที่ 4

- 4.3) จัดทำ Website ประชาสัมพันธ์ โรงพยาบาลทันตกรรม (เพิ่มเติม)

เป้าประสงค์ที่ 4 มีระบบสารสนเทศที่ทันสมัยต่อการบริหารงานทั้งคณะฯ และโรงพยาบาลทันตกรรม

กลยุทธ์ที่ 1

- 1) วิเคราะห์ระบบเครือข่ายและอุปกรณ์ทางเทคโนโลยีสารสนเทศให้เพียงพอ (ปี 2553)
- 2) ทดแทนและซ่อมบำรุงระบบเครือข่ายและอุปกรณ์ทางเทคโนโลยี (ปี 2554) เพิ่ม UPS, ซีดี SCANTNER, ระบบINTERNET คลินิกใหม่ชั้นที่ 3

กลยุทธ์ที่ 2

- 1) ปีงบประมาณ 2552 จัดทำ E – document , บุคลากร, ครุภัณฑ์ , Requirement, ทำข้อมูลทุนการศึกษา, ประเมินผู้บริหาร
- 2) ปีงบประมาณ 2553 จัดทำ SAR ONLIRE (ภาควิชา), ฐานข้อมูลวิจัย, เว็บไซต์โรงพยาบาลทันตกรรม, ระบบบริหารคลินิกทันตกรรม

กลยุทธ์ที่ 3

- 1) ปีงบประมาณ 2551 ทพ 0103/51
- 2) ทพ.0606/2553 สัมมนาฯ
- 3) ปีงบประมาณ 2554 อบรม / โปรแกรม

เป้าประสงค์ที่ 5 เป็นผู้นำในการให้บริการทางทันตกรรมแก่ประชาชนในเขตภาคเหนือตอนล่าง

กลยุทธ์ที่ 1

- 1.2) โครงการหน่วยทันตกรรมพระราชทาน

กลยุทธ์ที่ 2

- 2.1) โครงการรักษาคลองรากฟันพระราชทาน
- 2.2) โครงการฟันเทียมพระราชทาน
- 2.3) โครงการรักษาฟันเทียมพระราชทาน
- 2.4) โครงการวันทันตสาธารณสุข

กลยุทธ์ที่ 3

- 3.1) โครงการต้นแบบผู้สูงอายุสู่การพัฒนาคุณภาพชีวิต
- 3.2) การออกหน่วยเรือนจำสวรรณคโลก, ทักษสถานหญิงพิษณุโลก

3.3) การตรวจสอบสุขภาพนักเรียน โรงเรียนสาธิตมหาวิทยาลัยขอนแก่น

3.4) โครงการวันสัปดาห์วิทยาศาสตร์

กลยุทธ์ที่ 4

4.2 โครงการ HA (ต่อเนื่อง)

4.3 โครงการ CPR (ต่อเนื่อง)

ปีงบประมาณ 2552

4.4 โครงการบำรุงรักษาหัวกรอ

4.5 โครงการอบรมการใช้งาน Unit ทำฟัน

ปีงบประมาณ 2553

4.6) โครงการอบรมภาษาอังกฤษ

4.7) โครงการหัวใจการให้บริการ

4.8) โครงการรักษาองค์กร

4.9) โครงการบำรุงรักษาอุปกรณ์ทันตกรรม

เป้าประสงค์ที่ 6 มีการดำเนินงานที่มีประสิทธิภาพโดยใช้หลักธรรมาภิบาล

กลยุทธ์ที่ 1

1) ส่งเสริมให้บุคลากร ตระหนักถึงความสำคัญของหลักธรรมาภิบาล

2) ประเมินผู้บริหาร ปีงบประมาณ 2554

3) อบรมหลักธรรมาภิบาล จรรยาบรรณข้าราชการ, พนักงานมหาวิทยาลัย

4) รณรงค์ ประชาสัมพันธ์หลักธรรมาภิบาล จรรยาบรรณ ปีงบประมาณ 2554

เป้าประสงค์ที่ 7 ผลงานวิจัยที่มีคุณภาพ ได้รับการเผยแพร่ และมีการนำไปใช้อย่างเป็นรูปธรรม

- ไม่เพิ่มเติม

เป้าประสงค์ที่ 8 มีการบริหารจัดการด้านการวิจัยและมีการร่วมมือกับองค์กรภายนอกอย่างมีประสิทธิภาพ

กลยุทธ์ที่ 1

กิจกรรมที่ 4 ภาระงานด้านวิจัย

1) อาจารย์ : 2 ปี / เรื่อง (รวมงานวิจัยที่ได้เป็นที่ปรึกษา)

2) บุคลากร : 3 ปี / เรื่อง

กลยุทธ์ที่ 2

1) จัดโครงการศึกษาดูงานด้านการวิจัย เช่น ศึกษาดูงานห้องปฏิบัติการวิจัยหน่วยงานภายนอก

กลยุทธ์ที่ 3

กิจกรรมที่ 1

1) จัดตั้งทีมงานวิจัยตามข้อหางานวิจัยของคณะ

กิจกรรมที่ 2 , 3

1) จัดโครงการประชุมสัมมนาเผยแพร่โครงการวิจัยร่วมกับองค์กรภายนอก

เป้าประสงค์ที่ 9 มีหลักสูตรระดับบัณฑิตศึกษาที่ได้มาตรฐานและเป็นที่ยอมรับในระดับชาติ / นานาชาติ

กลยุทธ์ที่ 1

กิจกรรมที่ 1 สำรวจความต้องการของทันตแพทย์ในสาขาวิชาที่ต้องการศึกษาต่อในเขตภาคเหนือตอนล่างจากโรงพยาบาล

กลยุทธ์ที่ 5

กิจกรรมที่ 1 เพิ่มโครงการเผยแพร่งานวิจัยในระดับบัณฑิตศึกษา

เป้าประสงค์ที่ 10 เป็นองค์กรในการส่งเสริมและปฏิบัติในด้านทำนุบำรุงศิลปวัฒนธรรม

ข้อเสนอแนะ

- ขอแก้ไขการรณรงค์แต่งกายด้วยผ้าไทยทุกวันศุกร์ ขอเป็นแต่งตามเทศกาล/โอกาส
- ให้คงโครงการอื่นๆ ไว้ก่อน

สรุปผลโครงการอบรมการพัฒนาทางด้านนโยบายและแผนงานคณะ 4

กิจกรรมสัมมนาเชิงปฏิบัติการเรื่อง

“การวิเคราะห์ทบทวนปรัชญา ปณิธาน วัตถุประสงค์ และแผนยุทธศาสตร์ของคณะ”

วันพฤหัสบดีที่ 12 พฤษภาคม 2554

จากการระดมความคิดเห็นของบุคลากรคณะทันตแพทยศาสตร์ มหาวิทยาลัยนเรศวร ซึ่งประกอบไปด้วยผู้บริหาร คณาจารย์ และบุคลากรสายสนับสนุน จำนวน 100 คน เมื่อวันที่ 12 พฤษภาคม 2554 ณ ห้อง DT 2310 ชั้น 3 อาคารปฏิบัติการ คณะทันตแพทยศาสตร์ มหาวิทยาลัยนเรศวร ได้ข้อคิดเห็น และข้อเสนอแนะ เพื่อนำไปปรับปรุงแผนยุทธศาสตร์ แผนกลยุทธ์ และแผนปฏิบัติการประจำปีของคณะฯ ดังต่อไปนี้

เป้าประสงค์ที่ 1 ผลิตบัณฑิตที่มีคุณภาพ มีความรู้ด้านงานวิชาการและงานวิจัย

เพิ่มโครงการ/กิจกรรม ดังต่อไปนี้

กลยุทธ์ที่ 1

- โครงการประเมินหลักสูตรทันตแพทยศาสตร์บัณฑิตโดยผู้ใช้บัณฑิต บัณฑิต และผู้ทรงคุณวุฒิ

กลยุทธ์ที่ 2

- โครงการอบรมพัฒนาอาจารย์ด้านการพัฒนารูปแบบการเรียนการสอนที่เน้นผู้เรียนเป็นสำคัญและเรียนรู้
อย่างมีความสุข

กลยุทธ์ที่ 3

- โครงการประชุมสัมมนาหลักสูตรทันตแพทยศาสตร์บัณฑิต
- โครงการอบรมพัฒนาศักยภาพทางวิชาการแก่บุคลากรสายวิชาการ
- โครงการประเมินงานเพื่อพัฒนาวิชาการ

กลยุทธ์ที่ 4

- โครงการพัฒนาระบบสื่อการเรียนการสอน (E-learning)
- โครงการตรวจสอบบำรุงรักษาเครื่องฉายโปรเจกเตอร์ คณะทันตแพทยศาสตร์
- โครงการจัดหาทรัพยากรสารสนเทศห้องอ่านหนังสือ

กลยุทธ์ที่ 5

- โครงการศึกษาดูงานทางด้านวิชาการทั้งภายในและภายนอกประเทศ

กลยุทธ์ที่ 6

- โครงการส่งบัณฑิตสู่สังคม

กลยุทธ์ที่ 7

- ประเมินความพึงพอใจของผู้ใช้บัณฑิต

กลยุทธ์ที่ 8

- โครงการส่งเสริมวิชาการนิสิตทันตแพทย์ (เผยแพร่ผลงานวิชาการและวิจัย)

เป้าประสงค์ที่ 2 ผลิตภัณฑ์ที่ยึดมั่นในคุณธรรม จริยธรรม และจรรยาบรรณวิชาชีพ

- ดำเนินงานตามกลยุทธ์ต่อไปในช่วงที่ 2 – 4 โดยจะดำเนินโครงการ/กิจกรรมในแต่ละกลยุทธ์อย่างน้อย 1 โครงการ/กิจกรรม
- ตัดข้อความของโครงการค้ำฟ้า คว่าดาว ในกลยุทธ์ที่ 2 ออก จากเดิม โครงการค้ำฟ้า คว่าดาว (หาบุคคลต้นแบบด้านคุณธรรม จริยธรรม และจรรยาบรรณวิชาชีพ ทำในชั้นปีที่ 1) เป็น โครงการค้ำฟ้า คว่าดาว (หาบุคคลต้นแบบด้านคุณธรรม จริยธรรม และจรรยาบรรณวิชาชีพ)

เป้าประสงค์ที่ 3 เป็นศูนย์กลางการประชาสัมพันธ์ข้อมูลข่าวสารและบริการวิชาการทางทันตกรรม

กลยุทธ์ที่ 1

เพิ่ม โครงการจัดประชุม/อบรม/สัมมนาเชิงปฏิบัติการ ความรู้ทางทันตแพทย์

กลยุทธ์ที่ 3

เปลี่ยนจาก การประชุมวิชาการผู้ช่วยทันตแพทย์ เป็น โครงการฝึกอบรมเพิ่มศักยภาพของผู้ช่วยทันตแพทย์ เช่น การนำเสนอผลงานนวัตกรรมภายในคณะ และเป็นเจ้าภาพจัดประชุมวิชาการผู้ช่วยทันตแพทย์ในเขตภาคเหนือฯ

กลยุทธ์ที่ 4

1. เพิ่ม โครงการ/กิจกรรม การจัดทำจุลสารคณะทันตแพทยศาสตร์
2. จัดทำวีดิทัศน์ เผยแพร่ข่าวสารประชาสัมพันธ์คณะ/บริการคณะ (ที่ รพ.)

เป้าประสงค์ที่ 4 มีระบบสารสนเทศที่ทันสมัยต่อการบริหารงานทั้งคณะฯ และโรงพยาบาลทันตกรรม

กลยุทธ์ที่ 3

- จัดทำแผนพัฒนาบุคลากรฝ่ายเทคโนโลยีสารสนเทศ
- โครงการอบรมเพื่อพัฒนาความรู้ด้านระบบสารสนเทศ
- โครงการสำรวจหัวข้อความต้องการในการพัฒนาระบบสารสนเทศ
- โครงการสำรวจหัวข้ออบรมเพื่อพัฒนาความรู้ด้านระบบสารสนเทศอย่างต่อเนื่อง

กลยุทธ์ที่ 4

- โครงการพัฒนาระบบความปลอดภัยของระบบสารสนเทศ
- โครงการประเมินความปลอดภัยของระบบสารสนเทศ

กลยุทธ์ที่ 5

- โครงการรณรงค์การใช้งานระบบสารสนเทศ
- โครงการประชาสัมพันธ์ระบบสารสนเทศ

เป้าประสงค์ที่ 5 เป็นผู้นำในการให้บริการทางทันตกรรมแก่ประชาชนในเขตภาคเหนือตอนล่าง

กลยุทธ์ที่ 2

- โครงการอบรมดูแลผู้ป่วยที่มีความพิการทางกาย หูหนวก ตาบอด โครงการอบรมดูแลผู้ป่วยที่มีความพิการทางสติปัญญา และโครงการอบรมดูแลผู้ป่วยที่มีความพิการซ้ำซ้อน เปลี่ยนเป็น โครงการบริการทันตกรรมสำหรับคนพิการ
- โครงการรักษาฟันเทียมพระราชทาน เปลี่ยนเป็น โครงการรากฟันเทียมพระราชทาน

กลยุทธ์ที่ 3

1. เพิ่ม โครงการตรวจสุขภาพช่องปากแก่แม่และเด็ก
2. เพิ่ม โครงการออกหน่วยศูนย์พัฒนาเด็กเล็ก / เด็กปฐมวัย / เด็กนักเรียน , พื้นที่ในส่วนรับผิดชอบ PCU ท่าโพธิ์

เป้าประสงค์ที่ 6 มีการดำเนินงานที่มีประสิทธิภาพโดยใช้หลักธรรมาภิบาล

กลยุทธ์ที่ 1

- โครงการส่งเสริมคุณธรรม จริยธรรม แก่ผู้บริหาร และบุคลากรภายในคณะฯ
- โครงการประเมินผู้บริหาร และหน่วยงานออนไลน์

เป้าประสงค์ที่ 7 ผลงานวิจัยที่มีคุณภาพ ได้รับการเผยแพร่ และมีการนำไปใช้อย่างเป็นรูปธรรม

กลยุทธ์ที่ 1

- โครงการอบรมเชิงปฏิบัติการเรื่อง เทคนิคการวิจัยในห้องปฏิบัติการ
- จัดตั้งคณะกรรมการพัฒนางานวิจัย

กลยุทธ์ที่ 2

- โครงการอบรมเชิงปฏิบัติการเรื่อง การวิจัยในห้องเรียนเพื่อพัฒนาการเรียนการสอน
- โครงการหรือกิจกรรมอบรมเชิงปฏิบัติการเรื่อง ทักษะ/เทคนิคทางวิชาการในการขอทุนวิจัย

เป้าประสงค์ที่ 8 มีการบริหารจัดการด้านการวิจัยและมีการร่วมมือกับองค์กรภายนอกอย่างมีประสิทธิภาพ

กลยุทธ์ที่ 1

- กิจกรรมที่ 4 จากเดิม
 4. กำหนดภาระงานด้านงานวิจัยของบุคลากรและอาจารย์ให้ชัดเจน **เปลี่ยนเป็น**
กำหนดภาระงานด้านงานวิจัยของบุคลากรและอาจารย์ให้ชัดเจน/แผนภาควิชา
- เพิ่มโครงการอบรมเชิงปฏิบัติการ เรื่อง ส่งเสริมและสนับสนุนการวิจัยบุคลากรสายสนับสนุน

กลยุทธ์ที่ 2

- โครงการศึกษาดูงาน การดำเนินงานของห้องปฏิบัติการวิจัยเพื่อพัฒนาระบบและรับรองคุณภาพ

เป้าประสงค์ที่ 9 มีหลักสูตรระดับบัณฑิตศึกษาที่ได้มาตรฐานและเป็นที่ยอมรับในระดับชาติ/นานาชาติเพิ่มโครงการ/กิจกรรม ดังต่อไปนี้

กลยุทธ์ที่ 1

- โครงการวิเคราะห์ความต้องการทันตแพทย์เฉพาะทางในแต่ละสาขาวิชา เพื่อประกอบการเปิดหลักสูตร
- โครงการพัฒนา/ประเมินหลักสูตรตามเกณฑ์ของ สกอ. และมีความทันสมัย

เป้าประสงค์ที่ 10 เป็นองค์กรในการส่งเสริมและปฏิบัติในด้านทำนุบำรุงศิลปวัฒนธรรม

- ตัดตัวชี้วัดออก 2 ข้อ คือ
 1. มีงบประมาณสนับสนุนการดำเนินงานไม่น้อยกว่าร้อยละ 2 ของการดำเนินงาน
 2. บุคลากร นิสิต ได้รับรางวัลการยกย่องเชิดชูเกียรติด้านการทำนุบำรุงศิลปวัฒนธรรม
- เปลี่ยนตัวชี้วัด จาก เดิม บุคลากรเข้าร่วมกิจกรรมไม่น้อยกว่าร้อยละ 80 ในแต่ละกิจกรรม เป็น บุคลากรเข้าร่วมกิจกรรมไม่น้อยกว่าร้อยละ 70
- บรรจุโครงการ/กิจกรรมที่ยังไม่ได้ดำเนินงาน จำนวน 3 โครงการ/กิจกรรม ในแผนปฏิบัติการประจำปีงบประมาณ 2555 คือ
 1. โครงการ Dent Smile ยิ้มอย่างไทย ใหัวสวยงาม
 2. โครงการอนุรักษ์ภาษาไทย เปลี่ยนชื่อ เป็น โครงการรณรงค์การใช้ภาษาไทย
 3. โครงการแลกเปลี่ยนศิลปวัฒนธรรมท้องถิ่น (พาเหรด 4 ภาคในงานกีฬา)