



คณะทันตแพทยศาสตร์ มหาวิทยาลัยนเรศวร
Faculty of Dentistry Naresuan University

คู่มือ *นิสิต* 2568

หลักสูตรประกาศนียบัตรบัณฑิต
ทางวิทยาศาสตร์การแพทย์คลินิก

สาขาวิชาทันตแพทยศาสตร์
ปีการศึกษา 2568



สารบัญ

หน้า

หมวดที่ 1 กำหนดภารกิจกรมปฐมนิเทศนิสิต	1
หมวดที่ 2 ข้อมูลทั่วไป	
1. รายชื่อนิสิต	2
2. รายชื่อประธานหลักสูตร และผู้รับผิดชอบหลักสูตร	5
3. รายชื่ออาจารย์ผู้รับผิดชอบกลุ่มวิชา	5
4. รายชื่อเจ้าหน้าที่ประสานงาน	6
หมวดที่ 3 สิ่งสนับสนุนการเรียนรู้	
1. จำนวนสิ่งสนับสนุนการเรียนรู้	7
2. ห้องสมุด/ห้องอ่านหนังสือ	7
หมวดที่ 4 การลงทะเบียนเรียน	
1. ปฏิทินการศึกษา มหาวิทยาลัยรัตนนคร ประจำปีการศึกษา 2568 ระดับบัณฑิตศึกษา	15
2. ปฏิทินการศึกษาและกิจกรรม คณะทันตแพทยศาสตร์ ประจำปีการศึกษา 2568	15
3. การลงทะเบียนตามแผนการศึกษา	16
4. การอุทธรณ์	19
4.1 ขั้นตอนการขอตรวจสอบคะแนน/ตรวจสอบเกรด	19
4.2 แผนผังขั้นตอนการขอตรวจสอบคะแนน/ตรวจสอบเกรด คณะทันตแพทยศาสตร์ มหาวิทยาลัยรัตนนคร	22
4.3 แบบฟอร์มที่เกี่ยวข้อง	23
หมวดที่ 5 การลา	
1. การลาเรียนภายในคณะทันตแพทยศาสตร์	28
2. การลาเรียนเพื่อเดินทางไปราชการ	29
3. การขยายระยะเวลาการศึกษา	30
3.1 ขั้นตอนยื่นความประสงค์ กรณีขยายเวลาการศึกษา	30
3.2 แบบฟอร์มยื่นความประสงค์ กรณีขยายเวลาการศึกษา	31
4. การลาออกจากการเป็นนิสิต	32
4.1 แบบฟอร์มการตรวจก่อนลาออกของคณะทันตแพทยศาสตร์	33
4.2 การส่งตัวนิสิตกลับเข้าปฏิบัติงาน ณ หน่วยงานต้นสังกัด	33

หมวดที่ 6 การขอสำเร็จการศึกษา

1. การตรวจสอบจบของคณะทันตแพทยศาสตร์ 34
2. การยื่นขอสำเร็จการศึกษาผ่านระบบอินเทอร์เน็ตของมหาวิทยาลัยนเรศวร 35
3. การส่งตัวนิสิตกลับเข้าปฏิบัติงาน ณ หน่วยงานต้นสังกัด 35
 - 3.1 ขั้นตอนยื่นความประสงค์ กรณีส่งตัวกลับจบการศึกษา 35
 - 3.2 แบบฟอร์มยื่นความประสงค์ กรณีส่งตัวกลับจบการศึกษา 35

ภาคผนวก

- ข้อบังคับมหาวิทยาลัยนเรศวร ว่าด้วย การศึกษาระดับบัณฑิตศึกษา พ.ศ. 2565 37

หมวดที่ 1 กำหนดการกิจกรรมปฐมนิเทศ
หลักสูตรประกาศนียบัตรบัณฑิตทางวิทยาศาสตร์การแพทย์คลินิก สาขาวิชาทันตแพทยศาสตร์
วันจันทร์ที่ 9 มิถุนายน 2568

กำหนดการ	หัวข้อบรรยาย
เวลา 12.45-13.00 นาฬิกา	ลงทะเบียน
เวลา 13.00-13.30 นาฬิกา	ประธานหลักสูตรประกาศนียบัตรบัณฑิตทางวิทยาศาสตร์การแพทย์คลินิก สาขาวิชาทันตแพทยศาสตร์ กล่าวต้อนรับนิสิตใหม่ และแนะนำข้อปฏิบัติที่นิสิตควรทราบ
เวลา 13.30-13.45 นาฬิกา	นิสิตแนะนำตัว
เวลา 13.45-14.00 นาฬิกา	ร่วมถ่ายภาพหมู่ ณ โถงชั้น 1 อาคารบริหาร

หมายเหตุ: กำหนดการอาจมีการเปลี่ยนแปลงได้ตามความเหมาะสม

หมวดที่ 2 ข้อมูลทั่วไป

1. รายชื่อนิสิต

กลุ่มวิชาทันตกรรมประดิษฐ์

1. ชื่อ-สกุล นายกษิตศ ทิพวรรณ
ตำแหน่งงาน ทันตแพทย์ ระดับชำนาญการ
หน่วยงานต้นสังกัด ศูนย์อนามัยที่ 3 นครสวรรค์ จังหวัดนครสวรรค์
เบอร์โทรศัพท์ 092-995-4553
2. ชื่อ-สกุล นางสาวจรรยา ต่อชีพ
ตำแหน่งงาน ทันตแพทย์ ระดับชำนาญการ
หน่วยงานต้นสังกัด โรงพยาบาลพิจิตร จังหวัดพิจิตร
เบอร์โทรศัพท์ 091-839-0597
3. ชื่อ-สกุล นางสาวชติยาภรณ์ ชัยสุริยะวิรัตน์
ตำแหน่งงาน ทันตแพทย์ ระดับชำนาญการ
หน่วยงานต้นสังกัด โรงพยาบาลคอนสวรรค์ จังหวัดชัยภูมิ
เบอร์โทรศัพท์ 085-006-6683
4. ชื่อ-สกุล นางสาวชนากานต์ โลหิรัญญานนท์
ตำแหน่งงาน ทันตแพทย์
หน่วยงานต้นสังกัด -
เบอร์โทรศัพท์ 091-954-2359
5. ชื่อ-สกุล นางสาวชุติกายุจน์ วงศ์คณิต
ตำแหน่งงาน ทันตแพทย์ ระดับปฏิบัติการ
หน่วยงานต้นสังกัด โรงพยาบาลชลบุรี จังหวัดชลบุรี
เบอร์โทรศัพท์ 094-415-4535
6. ชื่อ-สกุล นางสาวนภสร มาลารัตน์
ตำแหน่งงาน ทันตแพทย์ ระดับปฏิบัติการ
หน่วยงานต้นสังกัด โรงพยาบาลเทิง จังหวัดเชียงราย
เบอร์โทรศัพท์ 082-028-5333
7. ชื่อ-สกุล นางสาวรมิตา โภคะมณี
ตำแหน่งงาน ทันตแพทย์
หน่วยงานต้นสังกัด -
เบอร์โทรศัพท์ 094-498-4382
8. ชื่อ-สกุล นางสาวสุประวีณ์ ทรงชุ่มสาย
ตำแหน่งงาน ทันตแพทย์ ระดับชำนาญการ
หน่วยงานต้นสังกัด โรงพยาบาลคลองใหญ่ จังหวัดตราด
เบอร์โทรศัพท์ 087-084-3463

กลุ่มวิชาปริทัศน์วิทยา

1. ชื่อ-สกุล นางสาวปณัสยา ทองมาก
ตำแหน่งงาน ทันตแพทย์
หน่วยงานต้นสังกัด -
เบอร์โทรศัพท์ 086-326-1298
2. ชื่อ-สกุล นางสาวสุพัตรา วิชาชัย
ตำแหน่งงาน ทันตแพทย์ ระดับชำนาญการ
หน่วยงานต้นสังกัด โรงพยาบาลพิจิตร จังหวัดพิจิตร
เบอร์โทรศัพท์ 082-629-5915

2. รายชื่อประธานหลักสูตร และผู้รับผิดชอบหลักสูตร

- 2.1 ชื่อ-สกุล ผู้ช่วยศาสตราจารย์ ดร.ทันตแพทย์หญิงอวิศดารณ์ เกตุแห่ง
ตำแหน่ง ประธานหลักสูตรและผู้รับผิดชอบหลักสูตร
เบอร์โทรศัพท์ภายใน 6972
สถานที่ติดต่อ ห้องพักอาจารย์ คลินิกทันตกรรมประดิษฐ์ ชั้น 3 อาคารโรงพยาบาลทันตกรรม 1
- 2.2 ชื่อ-สกุล ผู้ช่วยศาสตราจารย์ ดร.ทันตแพทย์หญิงจุฑามาศ ดีโพธิ์
ตำแหน่ง ผู้รับผิดชอบหลักสูตร
เบอร์โทรศัพท์ภายใน 7484
สถานที่ติดต่อ ห้องพักอาจารย์ คลินิกรังสีวิทยาช่องปากและใบหน้า ชั้น 1
อาคารโรงพยาบาลทันตกรรม 2
- 2.3 ชื่อ-สกุล อาจารย์ ดร.ทันตแพทย์หญิงพัชรนันท์ ชัยอมทรัพย์
ตำแหน่ง ผู้รับผิดชอบหลักสูตร
เบอร์โทรศัพท์ภายใน 6972
สถานที่ติดต่อ ห้องพักอาจารย์ คลินิกทันตกรรมประดิษฐ์ ชั้น 3 อาคารโรงพยาบาลทันตกรรม 1

3. รายชื่ออาจารย์ผู้รับผิดชอบกลุ่มวิชา

3.1 กลุ่มวิชาทันตกรรมประดิษฐ์

- ชื่อ-สกุล ผู้ช่วยศาสตราจารย์ ดร.ทันตแพทย์พรพจน์ เจริญกองโค
เบอร์โทรศัพท์ภายใน -
สถานที่ติดต่อ ห้องพักอาจารย์ คลินิกบัณฑิตศึกษา ชั้น 2 อาคารโรงพยาบาลทันตกรรม 2

3.2 กลุ่มวิชาทันตกรรมรากเทียม

- ชื่อ-สกุล อาจารย์ ดร.ทันตแพทย์ยศณรงค์ ศิริเมธาวงศ์
เบอร์โทรศัพท์ภายใน -
สถานที่ติดต่อ ห้องพักอาจารย์ คลินิกบัณฑิตศึกษา ชั้น 2 อาคารโรงพยาบาลทันตกรรม 2

3.3 กลุ่มวิชาปริทันตวิทยา

- ชื่อ-สกุล อาจารย์ ทันตแพทย์หญิงศศิธารี นาถ้ำทอง
เบอร์โทรศัพท์ภายใน 6895
สถานที่ติดต่อ ห้องพักอาจารย์ คลินิกปริทันตวิทยา ชั้น 1 อาคารโรงพยาบาลทันตกรรม 1

4. รายชื่อเจ้าหน้าที่ประสานงาน

สถานที่ติดต่อ ณ ห้อง DT 1220 ชั้น 2 อาคารบริหาร คณะทันตแพทยศาสตร์ มหาวิทยาลัยนเรศวร

4.1 รายชื่อเจ้าหน้าที่งานการศึกษา

ลำดับ	ชื่อ-สกุล	งานที่ได้รับมอบ	ตำแหน่งงาน	เบอร์โทรศัพท์ภายใน
1	นางสาวศิริพร บัวอ่อน	คำร้องนิสิต (NU)	นักวิชาการศึกษา	6035
2	นางสาววรรณุช จันทร์	การเรียนการสอน	เจ้าหน้าที่บริหารงานทั่วไป	6065
3	นางสาวอุทัยรัตน์ พรมศรี	โครงการค่าธรรมเนียมพิเศษ	นักวิชาการศึกษา	6039
4	นายมนตรี ทองอ่อน	ประเมินผล	นักวิชาการศึกษา	6066
5	นางสาวรัญญา สร้อยโยงาม	การเรียนการสอน	นักวิชาการศึกษา	6033
6	นางสาวนันธิชา กงไกรลาศ	อาจารย์ที่ปรึกษา	นักวิชาการศึกษา	6066

4.2 รายชื่อเจ้าหน้าที่งานกิจการนิสิตและศิษย์เก่าสัมพันธ์

ลำดับ	ชื่อ-สกุล	งานที่ได้รับมอบ	ตำแหน่งงาน	เบอร์โทรศัพท์ภายใน
1	นางสาวจตุพร เวทย์พงษ์	กิจการนิสิต และศิษย์เก่าสัมพันธ์	เจ้าหน้าที่บริหารงานทั่วไป	6024
2	นางสาวคณิง ตรงต่อกิจ		นักวิชาการศึกษา	

หมวดที่ 3 สิ่งสนับสนุนการเรียนรู้

1. จำนวนสิ่งสนับสนุนการเรียนรู้

รายการ	จำนวน	สถานที่
ห้องพักนิสิต	1 ห้อง	DT 3223 ชั้น 2 อาคารโรงพยาบาลทันตกรรม 1
ห้องบรรยาย	5 ห้อง	ชั้น 1 และชั้น 2 อาคารสำนักงาน
ห้องปฏิบัติการพื้นฐาน	3 ห้อง	ชั้น 1 และชั้น 2 อาคารปฏิบัติการพื้นฐาน
		ชั้น 1 อาคารโรงพยาบาลทันตกรรม 1
ห้องปฏิบัติการวิจัย	5 ห้อง	ชั้น 3 อาคารสำนักงาน
คลินิกทันตกรรม		
- ยูนิททำฟัน	22 ชุด	อาคารโรงพยาบาลทันตกรรม 1 และ 2
- ห้องพักนิสิต	7 ห้อง	
ห้องหน่วยพยาธิวิทยาช่องปาก	1 ห้อง	ชั้น 1 อาคารโรงพยาบาลทันตกรรม 1
ห้องอ่านหนังสือ		
- คอมพิวเตอร์สำหรับสืบค้น	4 เครื่อง	ชั้น 1 อาคารสำนักงาน
- คอมพิวเตอร์สำหรับให้บริการ	14 เครื่อง	
- เครื่องพริ้นเตอร์	1 เครื่อง	
- เครื่องสแกนเนอร์	1 เครื่อง	

2. ห้องสมุด/ห้องอ่านหนังสือ

2.1 จำนวนทรัพยากรที่เกี่ยวข้องสาขาทันตแพทยศาสตร์

2.1.1 หนังสือ

- ห้องสมุดสาขาวิทยาศาสตร์สุขภาพ จำนวน 21,834 รายการ
- ห้องอ่านหนังสือคณะทันตแพทยศาสตร์ จำนวน 6,146 รายการ

2.1.2 วารสาร แบ่งออกเป็น

- วารสารออนไลน์ (E-JOURNAL) จำนวน 14 ชื่อเรื่อง
- วารสารฉบับพิมพ์ (ภาษาต่างประเทศ) จำนวน 2 ชื่อเรื่อง
- วารสารฉบับพิมพ์ (ภาษาไทย) จำนวน 5 ชื่อเรื่อง

2.2 ช่องทางการสืบค้นทรัพยากรสารสนเทศ

สืบค้นทรัพยากรสารสนเทศของห้องอ่านหนังสือ คณะทันตแพทยศาสตร์ รวมทั้งสืบค้นทรัพยากรสารสนเทศของสำนักหอสมุด มหาวิทยาลัยนเรศวร โดยระบบห้องสมุดอัตโนมัติ KMUTT-LM ได้ที่เว็บไซต์สำนักหอสมุด <http://www.lib.nu.ac.th/web/> เลือกเขตข้อมูล และพิมพ์คำค้นในกล่องข้อความ

2.3 แหล่งสืบค้น

2.3.1 วารสารที่คณะทันตแพทยศาสตร์และมหาวิทยาลัยนเรศวรบอกรับ

1) วารสารออนไลน์ (e-journal)

แหล่งสืบค้น

(1) ไปที่ <http://www.lib.nu.ac.th/web/>

(2) ไปที่หัวข้อ **ฐานข้อมูลออนไลน์ (Online Databases)** -- พิมพ์คำค้นในกล่องข้อความเพื่อสืบค้น หรือคลิกเลือก ประเภททรัพยากร -- e-journal

(3) สามารถคลิกระบุสาขาวิชา -- คลิกเลือก สาขาวิชาวิทยาศาสตร์สุขภาพ เพื่อแสดงรายการรายชื่อวารสารออนไลน์ : สาขาวิชาวิทยาศาสตร์สุขภาพ

(1) Biological Reviews

(2) Biotechnology Progress

(3) Communication Research

(4) Community Dentistry and Oral Epidemiology

(5) Human Resource Management

(6) International Endodontic Journal

(7) International Journal of Cosmetic Science

(8) Journal of Conflict Resolution

(9) Journal of Dental Research

(10) Journal of Midwifery & Women's Health

(11) Journal of Oral Pathology and Medicine

(12) Journal of Palliative Medicine

(13) Journal of Prosthodontics

(14) Journal of Teacher Education

(15) Nature Immunology

(16) Nature Online

(17) Nature Reviews Drug Discovery

(18) Nature Reviews Immunology

(19) Nature Reviews Rheumatology

(20) Oral Diseases

(21) OSMOSIS

(22) Perfusion

(23) Periodontology 2000

(24) ProQuest One Academic (ทดลองใช้งาน 2 ม.ค.- 28 ก.พ. 68)

(25) Proteomics Clinical Applications (Electronic)

(26) Public Administration Review

(27) RELC Journal

(28) The Laryngoscope

(29) The New England Journal of Medicine (NEJM)

หมายเหตุ

- วารสารชื่อเรื่อง The Journal of Adhesive Dentistry ตั้งแต่ปี 2022 เป็นต้นไป เปิดเป็น Open Access (ผู้ใช้สามารถเข้าถึงแบบออนไลน์ได้แบบเสรี (ฟรี))

- วารสารชื่อเรื่อง Journal of Oral & Facial Pain and Headache ตั้งแต่ปี 2024 เป็นต้นไป เปิดเป็น Open Access (ผู้ใช้สามารถเข้าถึงแบบออนไลน์ได้แบบเสรี (ฟรี))

2) วารสารฉบับพิมพ์ แบ่งออกเป็น

วารสาร อภินันทนาการ (ภาษาต่างประเทศ)

(1) ScienceAsia

(2) Imaging Science in dentistry

วารสาร อภินันทนาการ (ภาษาไทย)

(1) วิทยาลัยทันตแพทยศาสตร์ = Journal of the Dental Association of Thailand

(2) วารสารการส่งเสริมสุขภาพและอนามัยสิ่งแวดล้อม

(3) วิทยาลัยทันตสาธารณสุข

(4) วารสารวิทยาศาสตร์ : Science

(5) วารสารสังคมศาสตร์ มหาวิทยาลัยนเรศวร

หมายเหตุ วารสารอภินันทนาการ (ภาษาไทย) บางรายการฉบับไม่ต่อเนื่อง

วารสารเย็บเล่ม (ฉบับย้อนหลัง)

(1) Community Dentistry and Oral Epidemiology

(2) European Journal of Orthodontics

(3) International Endodontic Journal

(4) The Journal of Adhesive Dentistry

(5) Journal of Dental Research

(6) Journal of Oral & Facial Pain and Headache

(7) Journal of Oral Pathology and Medicine

(8) Journal of Prosthodontics

(9) Operative Dentistry

(10) Oral Diseases

(11) Pediatric Dentistry

(12) Periodontology 2000

(13) The Journal of Neuroscience

(14) Society for Neuroscience Abstracts

(15) Science Asia

(16) เชียงใหม่ทันตแพทยสาร = Chiang Mai Dental Journal

(17) วารสารการส่งเสริมสุขภาพและอนามัยสิ่งแวดล้อม = Thailand Journal of Health Promotion and Environmental Health

(18) วารสารทันตแพทยศาสตร์ จุฬาลงกรณ์มหาวิทยาลัย = Chulalongkorn University Dental Journal

(19) วารสารวิทยาศาสตร์ = science

(20) วิทยาสารทันตแพทยศาสตร์ = Journal of the Dental Association of Thailand

(21) วารสารวิทยาการทันตแพทยศาสตร์ มหาวิทยาลัยขอนแก่น = Khon Kaen University Dental Journal

(22) วิทยาสารทันตแพทยศาสตร์มหิดล = Mahidol Dental Journal

2.3.2 ฐานข้อมูลออนไลน์สาขาวิทยาศาสตร์สุขภาพ ใช้ทรัพยากรร่วมกับสำนักหอสมุด โดยแบ่งตามเนื้อหา สารสนเทศที่ให้บริการแบ่งเป็น 2 ประเภท คือ

1) ฐานข้อมูลบรรณานุกรม (Bibliographic Databases) หมายถึง ฐานข้อมูลที่ให้ข้อมูลทาง บรรณานุกรม เช่น ชื่อผู้แต่ง ชื่อเรื่อง หัวเรื่อง อาจมีสาระสังเขปเพื่อแนะนำผู้ค้นคว้าให้ไปอ่านรายละเอียดจากต้นฉบับ จริง เช่น ฐานข้อมูลทรัพยากรสารสนเทศในห้องสมุด (Web OPAC) ฐานข้อมูล Scopus เป็นต้น

2) ฐานข้อมูลเนื้อหาฉบับเต็ม (Full-Text Databases) หมายถึง ฐานข้อมูลที่ให้สารสนเทศครบถ้วน เช่นเดียวกับต้นฉบับ

แหล่งสืบค้นฐานข้อมูลออนไลน์

(1) ไปที่ <http://www.lib.nu.ac.th/web/>

(2) ไปที่หัวข้อ **ฐานข้อมูลออนไลน์ (Online Databases)** – พิมพ์คำค้นในกล่องข้อความเพื่อสืบค้น หรือคลิกเลือก ประเภททรัพยากร -- Online Databases

(3) สามารถคลิกระบุสาขาวิชา -- คลิกเลือก สาขาวิชาวิทยาศาสตร์สุขภาพ เพื่อแสดงรายการ รายชื่อฐานข้อมูลออนไลน์ : สาขาวิชาวิทยาศาสตร์สุขภาพ

(1) Access Medicine

(2) ADIS Journal Collection

(3) Annual Reviews

(4) Bangkok Post Epaper

(5) Biological Reviews

(6) Biotechnology Progress

(7) Cambridge Core

(8) CINAHL Complete

(9) ClinicalKey

(10) Community Dentistry and Oral Epidemiology

(11) EBSCO eBooks Medical Subscription Collection (ฐานข้อมูลใช้ฟรี 1 ม.ค.68 - 31 ธ.ค.68)

(12) EBSCO eBooks Nursing Subscription Collection (ฐานข้อมูลใช้ฟรี 1 ม.ค.68 - 31 ธ.ค.68)

(13) EBSCO Discovery Service (EDS) Plus Full Text

(14) Human Resource Management

- (15) International Endodontic Journal
- (16) International Journal of Cosmetic Science
- (17) Journal of Dental Research
- (18) Journal of Midwifery & Women's Health
- (19) Journal of Oral Pathology and Medicine
- (20) Journal of Prosthodontics
- (21) JoVE (Journal of Visualized Experiments)
- (22) Matichon E-Library
- (23) Micromedex
- (24) Nature Immunology
- (25) Nature Online
- (26) Nature Reviews Drug Discovery
- (27) Nature Reviews Immunology
- (28) Nature Reviews Rheumatology
- (29) Nursing Reference Center Plus (ฐานข้อมูลใช้ฟรี 1 ม.ค.68-31 ธ.ค.68)
- (30) Oral Diseases
- (31) OSMOSIS
- (32) Perfusion
- (33) Periodontology 2000
- (34) Proteomics Clinical Applications (Electronic)
- (35) Public Administration Review
- (36) PubMed (Open Access)
- (37) SAGE

(38) ScienceDirect วารสารครอบคลุม 4 สาขาวิชา สามารถดูข้อมูลย้อนหลังตั้งแต่ปี ค.ศ.2010 – ปัจจุบัน ได้แก่ 1) Agricultural and Biological Sciences 2) Computer Science 3) Engineer 4) Social Sciences

- (39) SCOPUS
- (40) SpringerLink – Journal
- (41) The Laryngoscope
- 42) UptoDate
- 43) Wiley

2.3.3 ฐานข้อมูลหนังสืออิเล็กทรอนิกส์ (e-book) ใช้ทรัพยากรร่วมกับสำนักหอสมุด

แหล่งสืบค้น

- 1) ไปที่ <http://www.lib.nu.ac.th/web/>
- 2) ไปที่หัวข้อ **ฐานข้อมูลออนไลน์ (Online Databases)** – พิมพ์คำค้นในกล่องข้อความเพื่อสืบค้น หรือคลิกเลือก ประเภททรัพยากร -- e-book
- 3) สามารถคลิกระบุสาขาวิชา -- คลิกเลือก สาขาวิชาวิทยาศาสตร์สุขภาพ เพื่อแสดงรายการ

รายชื่อฐานข้อมูลหนังสืออิเล็กทรอนิกส์

1) Access Medicine

2) Bookcaze

3) EBSCO eBooks Medical Subscription Collection (ฐานข้อมูลใช้ฟรี 1 ม.ค.68-31 ธ.ค.68)

4) EBSCO eBooks Nursing Subscription Collection (ฐานข้อมูลใช้ฟรี 1 ม.ค.68-31 ธ.ค.68)

2.3.4 การค้นรายชื่อวารสารที่สำนักหอสมุดบอกรับและแหล่งรวมวารสารวิชาการต่าง ๆ โดยเข้าเว็บไซต์ของสำนักหอสมุด <http://www.lib.nu.ac.th/web/> เลือกเขตข้อมูล – All – พิมพ์คำค้นในกล่องข้อความ

2.3.5 Thai Digital Collection (TDC)เป็นฐานข้อมูลวิทยานิพนธ์ระดับปริญญาโทและปริญญาเอกของสถาบันการศึกษาต่างประเทศ ผลการค้นให้ข้อมูลรายการบรรณานุกรม สารสังเขป และเอกสารฉบับเต็ม

2.3.6 คลังข้อมูลงานวิจัย (NUIR) เป็นระบบฐานข้อมูล NU Intellectual Repository เป็นคลังข้อมูลจัดเก็บและรวบรวมงานวิจัย วิทยานิพนธ์ ปริญญาโทของมหาวิทยาลัยนเรศวร ผลงานทางวิชาการ หนังสือ ตำรา เอกสาร คำสอน บทความ ในรูปแบบดิจิทัล โดยสามารถสืบค้นได้ที่เว็บไซต์ <https://nuir.lib.nu.ac.th/dspace/>

2.4 งานบริการ

2.4.1 บริการขอบทความและยืมหนังสือต่างห้องสมุด (Inter Library Loan) คือ การให้บริการยืมวัสดุสารสนเทศ หรือขอทำสำเนาวัสดุสารสนเทศจากเครือข่ายความร่วมมือระหว่างห้องสมุดสถาบันอื่น ๆ และหน่วยงานของรัฐภายในประเทศและต่างประเทศ เช่น หนังสือ บทความ งานวิจัย เป็นต้น

ขั้นตอนการยืมระหว่างห้องสมุด

(1) ส่งคำขออนุญาตด้วยตนเองมาที่ <https://www.lib.nu.ac.th/ill/> หรือติดต่อเจ้าหน้าที่ห้องอ่านหนังสือคณะเพื่อให้ดำเนินการส่งคำขออนุญาต

(2) ข้อมูลจำเป็นที่ต้องกรอก ได้แก่ ชื่อผู้ส่งคำขอ รายละเอียดทรัพยากรที่ต้องการ (ชื่อผู้แต่ง ชื่อเรื่อง/ชื่อบทความ ปีพิมพ์ ปีที่ (ฉบับที่) เลขหน้า) อีเมล เบอร์ติดต่อ

(3) เจ้าหน้าที่สำนักหอสมุดจะดำเนินการตรวจสอบและติดต่อกลับ แจ้งค่าใช้จ่าย/เงินมัดจำ (ถ้ามี) จากนั้นรอรับเอกสาร

(4) เมื่อได้รับเอกสารยืมระหว่างห้องสมุดแล้ว เจ้าหน้าที่จะติดต่อผู้ยืมมารับเอกสาร โดยการแจ้งผ่านทาง E-mail หรือทางโทรศัพท์ หรือ สามารถตรวจสอบข้อมูลจาก เมนูตรวจสอบสถานะ

- ทรัพยากรที่ให้บริการยืมระหว่างห้องสมุด

(1) ทรัพยากรสารสนเทศที่ให้บริการ คือ หนังสือภาษาไทย/หนังสือภาษาต่างประเทศ/งานวิจัย/วิทยานิพนธ์/บทความภาษาไทย/บทความภาษาอังกฤษ/E-journal ให้บริการทั้งในรูปแบบของการยืมตัวเล่มจริง การสำเนาเอกสาร และไฟล์เอกสารข้อมูลอิเล็กทรอนิกส์

(2) อัตราค่าบริการ (ถ้ามี)

ผู้ใช้บริการเป็นผู้รับผิดชอบในค่าใช้จ่ายการบริการยืมระหว่างห้องสมุด คือ ค่าสำเนาเอกสาร ค่าบริการทางไปรษณีย์ และค่าธรรมเนียมการส่งเงิน

- ถ่ายเอกสาร (A4) 100 หน้าแรก หน้าละ 2 บาท/หน้า ตั้งแต่หน้า 101 เป็นต้นไป หน้าละ 1 บาท/หน้า

- การยืมตัวเล่มจริง คิดค่าบริการ 100 บาท/ชื่อเรื่อง

- การค้นหาบทความจากฐานข้อมูล คิดค่าบริการ 50 บาท/ชื่อเรื่อง

- วิทยานิพนธ์/วิจัยในรูปแบบไฟล์ดิจิทัล คิดค่าบริการ 100 บาท/รายการ
- การให้บริการสแกนเอกสารจากต้นฉบับและส่ง e-mail, คิดค่าบริการ 5 บาท/หน้า
- อัตราค่าส่งเอกสาร ตามใบแจ้งราคา

2.4.2 บริการค้นหาหนังสือเพื่อการยืม (DentLib Books Service) คือ อำนวยความสะดวกสำหรับการยืม โดยไม่ต้องค้นหาด้วยตัวเอง และหนังสือที่ให้บริการต้องเป็นหนังสือของห้องอ่านหนังสือคณะฯ เท่านั้น (Located = Dent,xxx)

ขั้นตอนการยืม

- (1) ยื่นคำขอผ่านระบบได้ที่ <https://forms.office.com/r/uemC2rjj9t>
- (2) หนังสือที่ให้บริการต้องเป็นหนังสือของห้องอ่านหนังสือคณะฯ เท่านั้น (Located = Dent,xxx)
- (3) เมื่อห้องอ่านหนังสือได้รับแบบฟอร์มการขอใช้บริการ จะถือว่าสมาชิกผู้ส่งข้อมูลนั้นใช้บริการด้วยตนเอง
- (4) ผู้ใช้บริการต้องมารับหนังสือด้วยตนเอง โดยแสดงบัตรเพื่อยืนยันตัวตนทุกครั้ง

รายละเอียดการให้บริการ

- (1) ให้บริการตั้งแต่ วันจันทร์ – วันศุกร์ (ยกเว้นวันหยุดราชการและวันนักขัตฤกษ์)
- (2) หนังสือที่ให้บริการต้องเป็นหนังสือของห้องอ่านหนังสือคณะฯ เท่านั้น (Located = Dent,xxx)
- (3) สงวนสิทธิการเข้าใช้บริการสำหรับอาจารย์ นิสิต เจ้าหน้าที่สังกัดคณะทันตแพทยศาสตร์ มหาวิทยาลัยนเรศวรเท่านั้น
- (4) ผู้ใช้บริการกรอกแบบฟอร์มการขอใช้บริการให้ถูกต้องครบถ้วน
- (5) ส่งแบบฟอร์มคำขอใช้บริการ โดยผู้บริการติดต่อรับหนังสือได้ที่ หน้าห้องอ่านหนังสือคณะทันตแพทยศาสตร์

- ส่งคำขอใช้บริการก่อนเวลา 11.00 น. ติดต่อรับหนังสือ เวลา 12.00 น. เป็นต้นไป
- ส่งคำขอใช้บริการหลังเวลา 11.00 น. ติดต่อรับหนังสือในวันถัดไป

6. หากผู้บริการไม่มารับหนังสือตามกำหนด จะถือว่าสละสิทธิ์ ห้องอ่านหนังสือจะดำเนินการนำหนังสือขึ้นชั้น และให้บริการผู้ใช้ท่านอื่นต่อไป

7. สามารถใช้บริการยืมทรัพยากรสารสนเทศตามสิทธิการยืมของคณะฯ

2.4.3 บริการจองห้องประชุมกลุ่มย่อย (ห้องอ่านหนังสือคณะฯ) คือ การให้บริการห้องประชุมกลุ่มย่อย จำนวน 2 ห้อง สามารถติดต่อขอรับบริการได้ที่เคาน์เตอร์บริการยืม-คืน

2.4.4 บริการนำส่งหนังสือห้องสมุดภายในมหาวิทยาลัย (DDS: Document Delivery Service) คือ การบริการนำส่งทรัพยากรสารสนเทศระหว่างห้องสมุด สำหรับบุคลากร / อาจารย์ และ นิสิตปริญญาโท นิสิตปริญญาเอก โดยผู้บริการสามารถยื่นคำขอผ่านระบบได้ที่ <https://app.lib.nu.ac.th/weblib/dds/>

2.4.5 บริการกระดาษสำหรับพิมพ์งาน

- สำหรับอาจารย์ จำนวน 20 แผ่น /คน /ภาคการศึกษา
- สำหรับนิสิต จำนวน 20 แผ่น /คน /ภาคการศึกษา
- ติดต่อขอรับกระดาษได้ที่เคาน์เตอร์บริการยืม-คืน
- บันทึกข้อมูลลงแบบฟอร์ม

2.4.6 บริการยืมปลั๊กพวงสายไฟ

- ใ้ภายในห้องสมุดเท่านั้น
- สามารถยืมใช้ได้ 3 ชั่วโมง /คน
- ติดต่อขอใช้บริการได้ที่เคาน์เตอร์บริการยืม-คืน
- บันทึกข้อมูลลงแบบฟอร์ม

2.4.7 บริการสนับสนุนการวิจัยของสำนักหอสมุด

การใช้งานระบบบริการสนับสนุนการวิจัย (Research Support)

- 1) เข้าสู่ระบบผ่านเว็บไซต์สำนักหอสมุดที่ลิงก์ <https://app.lib.nu.ac.th/m/researchsupport/home.php>
- 2) เข้าใช้งานด้วย User Account ของ nu
- 3) ระบบจะเข้าสู่หน้าทางเลือกเข้าใช้งานบริการสนับสนุนการวิจัย
- 4) คลิกที่ กรอกข้อมูล เพื่อเข้าสู่หน้ากรอกคำขอในแบบฟอร์ม

1) บริการตรวจสอบวารสารเพื่อการตีพิมพ์ เป็นบริการช่วยตรวจสอบคุณภาพของวารสาร ที่อาจารย์และนักวิจัยต้องการตีพิมพ์ผลงานทั้งระดับชาติและนานาชาติ โดยมุ่งเน้นตีพิมพ์เฉพาะในฐานข้อมูล SCOPUS, Web of Science และ TCI (Thai Journal Citation Index) พร้อมระดับคุณภาพของวารสาร ได้แก่ ค่า Journal Impact Factor (Clarivate Analytic) และ Thai Journal Impact Factor ของวารสารระดับชาติ รวมถึงค่า SJR Quartile จากเว็บไซต์ Scimago Journal & Country Rank

2) บริการตรวจสอบผลงานเพื่อใช้ขอตำแหน่งทางวิชาการ เป็นบริการรวบรวมข้อมูลผลงานตีพิมพ์ระดับชาติ และนานาชาติ ของอาจารย์และนักวิจัย สำหรับใช้ประกอบการยื่นขอตำแหน่งทางวิชาการ โดยข้อมูลประกอบด้วย ข้อมูลระดับคุณภาพของวารสาร ที่จัดทำโดยฐานข้อมูล SCOPUS, Web of Science, และ TCI (Thai Journal Citation Index) รวมถึงข้อมูลระดับคุณภาพอื่นที่ใช้เป็นมาตรฐานในวงการวิจัย ได้แก่ Journal Impact Factor (Clarivate Analytic) SJR Quartile, CiteScore พร้อมข้อมูลค่า h-index และจำนวน Citation ที่ผู้ใช้บริการสามารถนำไปใช้เป็นหลักฐานอ้างอิงได้

3) บริการให้คำปรึกษาด้านวารสารเข้าข่ายลออกวาง ให้บริการสำหรับนักวิจัย ทั้งอาจารย์ บุคลากร และนิสิตบัณฑิตศึกษา ที่ต้องการข้อมูล/ขอคำปรึกษา/ตรวจสอบวารสารที่ส่งผลงานตีพิมพ์แบบเชิงลึก เพื่อให้เกิดความมั่นใจในการเลือกแหล่งตีพิมพ์ ที่ไม่เสี่ยงต่อการถูกลอก หรือวารสารที่ไม่ได้คุณภาพตามมาตรฐาน

4) บริการเผยแพร่และนำส่งผลงานทางวิชาการ หนังสือ ตำรา เป็นบริการช่วย นำส่งผลงาน เผยแพร่ และนำส่งผลงานทางวิชาการ หนังสือ ตำรา เพื่อการเผยแพร่ภายในมหาวิทยาลัยและห้องสมุดสถาบันอุดมศึกษาในประเทศไทย โดย Application จะดำเนินการติดต่อ ประสานงานรวมถึงการได้รับหนังสือตอบขอบคุณ ที่ท่านสามารถติดตามความคืบหน้าของการดำเนินการได้อย่างรวดเร็ว

5) Endnote Support โปรแกรมสำหรับช่วยในการรวบรวมและจัดการข้อมูลทางบรรณานุกรม สำหรับใช้อ้างอิงในการทำผลงานทางวิชาการ สามารถรวบรวมบรรณานุกรม จากฐานข้อมูลออนไลน์ นำเข้า pdf หรือป้อนข้อมูลตัวเอง สามารถลงทะเบียนขอรับโปรแกรม ได้ที่ <https://www.lib.nu.ac.th/g/endnotedownload/>

หมวดที่ 4 การลงทะเบียนเรียน

1. ปฏิทินการศึกษา มหาวิทยาลัยนเรศวร ประจำปีการศึกษา 2568 ระดับบัณฑิตศึกษา

ระดับบัณฑิตศึกษา

	กิจกรรม	ภาคต้น	ภาคปลาย	ภาคฤดูร้อน
1	ภาควิชาหรือสาขาวิชาจัดตารางเรียนและตารางสอบ	21 เม.ย. - 16 พ.ค. 68	15 ก.ย. - 10 ต.ค. 68	2 - 20 ก.พ. 69
2	จัดทำประกาศตารางเรียนและตารางสอบ	19 พ.ค. 68	14 ต.ค. 68	27 ก.พ. 69
3	วันสุดท้ายของการขอย้ายคณะ สาขาวิชา และแผนการเรียน	23 พ.ค. 68	17 ต.ค. 68	2 มี.ค. 69
4	วันพบอาจารย์ที่ปรึกษา	5 - 30 พ.ค. 68	6 - 31 ต.ค. 68	2 - 14 มี.ค. 69
5	วันรายงานตัวนิสิตใหม่	21 มิ.ย. 68	14 พ.ย. 68	-
6	วันปฐมฤกษ์นิสิตใหม่	21 มิ.ย. 68	14 พ.ย. 68	-
7	วันลงทะเบียนเรียน	2 - 22 มิ.ย. 68	31 ต.ค. - 14 พ.ย. 68	13 - 27 มี.ค. 69
8	วันสุดท้ายของการขอเทียบโอนรายวิชาและผลการเรียน	20 มิ.ย. 68	14 พ.ย. 68	27 มี.ค. 69
9	วันเปิดเรียน	23 มิ.ย. 68	17 พ.ย. 68	30 มี.ค. 69
10	วันเริ่มเรียน(สำหรับจัดการเรียนการสอนเฉพาะ วันเสาร์-อาทิตย์ (ทวีภาค))	28 มิ.ย. 68	22 พ.ย. 68	4 เม.ย. 69
11	วันยื่นขอเปิดรายวิชาเพิ่มเติมหลังจากประกาศตารางเรียนและตารางสอบ	23 - 27 มิ.ย. 68	17 - 21 พ.ย. 68	30 มี.ค. - 3 เม.ย. 69
12	ลงทะเบียนซ้ำ,เพิ่ม-ถอนรายวิชาโดยไม่ได้รับอักษร W	23 มิ.ย. - 7 ก.ค. 68	17 พ.ย. - 1 ธ.ค. 68	30 มี.ค. - 7 เม.ย. 69
13	ลงทะเบียนซ้ำ,เพิ่ม-ถอนรายวิชาโดยไม่ได้รับอักษร W (สำหรับจัดการเรียนการสอนเฉพาะ วันเสาร์-อาทิตย์ (ทวีภาค))	28 มิ.ย. - 6 ก.ค. 68	22 - 30 พ.ย. 68	4 - 5 เม.ย. 69
14	ยื่นขอสำเร็จการศึกษา	23 มิ.ย. - 22 ก.ค. 68	17 พ.ย. - 16 ธ.ค. 68	30 มี.ค. - 28 เม.ย. 69
15	วันพิมพ์ใบแจ้งชำระเงินและวันชำระเงินค่าลงทะเบียนเรียน สำหรับนิสิตทุกรหัส	8 - 14 ก.ค. 68	2 - 8 ธ.ค. 68	8 - 16 เม.ย. 69
16	วันสุดท้ายของการขอแก้อักษร I รหัส 66 หรือมากกว่า	22 ก.ค. 68	16 ธ.ค. 68	28 เม.ย. 69
17	วันสุดท้ายของการขอแก้อักษร I รหัส 65 หรือน้อยกว่า	10 ต.ค. 68	6 มี.ค. 69	22 พ.ค. 69
18	ถอนรายวิชาโดยได้รับอักษร W	8 ก.ค. - 12 ก.ย. 68	2 ธ.ค. 68 - 6 ก.พ. 69	8 เม.ย. - 8 พ.ค. 69
19	ส่งวิทยานิพนธ์ให้บัณฑิตวิทยาลัยตรวจรูปแบบ	23 มิ.ย. - 10 ต.ค. 68	17 พ.ย. 68 - 6 มี.ค. 69	30 มี.ค. - 15 พ.ค. 69
20	วันสุดท้ายของการส่งวิทยานิพนธ์ฉบับสมบูรณ์ เพื่อขอสำเร็จการศึกษาในแต่ละภาคเรียน	17 ต.ค. 68	13 มี.ค. 69	22 พ.ค. 69
21	วันสุดท้ายของการยื่นผลสอบเทียบความรู้ภาษาอังกฤษ	24 ต.ค. 68	20 มี.ค. 69	29 พ.ค. 69
22	วันสุดท้ายของการลาพักการเรียน	14 ต.ค. 68	9 มี.ค. 69	25 พ.ค. 69
23	วันสอบปลายภาค	11 - 26 ต.ค. 68	7 - 22 มี.ค. 69	23 - 31 พ.ค. 69
24	วันสอบปลายภาค (สำหรับจัดการเรียนการสอนเฉพาะ วันเสาร์-อาทิตย์ (ทวีภาค))	18 - 26 ต.ค. 68	14 - 22 มี.ค. 69	30 - 31 พ.ค. 69
25	วันปิดภาคเรียน	27 ต.ค. - 16 พ.ย. 68	23 - 29 มี.ค. 69	1 - 21 มิ.ย. 69
26	วันสำเร็จการศึกษา	27 ต.ค. 68	23 มี.ค. 69	2 มิ.ย. 69
27	วันสุดท้ายของการส่งรายงานผลการเรียนรายวิชาถึงคณะ	14 พ.ย. 68	16 เม.ย. 69	23 มิ.ย. 69
28	วันสุดท้ายของการส่งรายงานผลการเรียนรายวิชา ถึงงานทะเบียนนิสิตและประมวลผล	19 พ.ย. 68	21 เม.ย. 69	26 มิ.ย. 69

หมายเหตุ - พิธีพระราชทานปริญญาบัตรประจำปีการศึกษา 2567 (งดการเรียนการสอน ช่วงวันรับปริญญา 4 วัน)

- การแต่งตั้งคณะกรรมการที่ปรึกษาวิทยานิพนธ์, การพิจารณาโครงร่างวิทยานิพนธ์, การส่งโครงร่างวิทยานิพนธ์เพื่อขออนุมัติทำวิทยานิพนธ์, การส่งวิทยานิพนธ์สำหรับการสอบและแต่งตั้งกรรมการสอบ, การสอบวิทยานิพนธ์สามารถดำเนินการได้ตลอดปีการศึกษา

หมายเหตุ ปฏิทินการศึกษา มหาวิทยาลัยนเรศวร ประจำปีการศึกษา 2568 ระดับบัณฑิตศึกษา

อาจมีการเปลี่ยนแปลง โดยสามารถหาข้อมูลได้ที่ เว็บไซต์ <http://reg.nu.ac.th>

2. ปฏิทินการศึกษาและกิจกรรม คณะทันตแพทยศาสตร์ ประจำปีการศึกษา 2568

สามารถเปิดดูปฏิทินการศึกษาและกิจกรรม เว็บไซต์ https://www.dent.nu.ac.th/?page_id=21206

3. การลงทะเบียนตามแผนการศึกษา

การลงทะเบียนเรียนของนิสิตตามปฏิทินการศึกษาของมหาวิทยาลัย สามารถลงทะเบียนเรียนผ่านระบบออนไลน์ (e-Registrar) ทางเว็บไซต์ <http://reg.nu.ac.th>

3.1 แผนการศึกษา

กลุ่มวิชาทันตกรรมประดิษฐ์

ภาคการศึกษาต้น

รหัสวิชา	ชื่อรายวิชา	หน่วยกิต
608500	จริยธรรม จิตวิทยา และทักษะชีวิตสำหรับทันตแพทย์ ในศตวรรษที่ 21 Ethics, Psychology and Life Skills for Dentists in 21 st Century	1(1-0-2)
608510	ฟันเทียมทั้งปากและบางส่วนถอดได้ Complete and Removable Partial Dentures	2(2-0-4)
608513	วัสดุทางทันตกรรมประดิษฐ์ Materials in Prosthodontics	2(2-0-4)
608514	ทันตกรรมประดิษฐ์คลินิกขั้นสูง 1 Advanced Clinical Prosthodontic Dentistry 1	3(0-9-4)
608515	ทันตกรรมประดิษฐ์คลินิกขั้นสูง 2 Advanced Clinical Prosthodontic Dentistry 2	3(0-9-4)
608518	สัมมนาทันตกรรมประดิษฐ์ 1 Prosthodontic Dentistry Seminar 1	1(0-3-1)

รวม

12 หน่วยกิต

ภาคการศึกษาปลาย

รหัสวิชา	ชื่อรายวิชา	หน่วยกิต
608501	บูรณาการการรักษาสหสาขาวิชาชีพ Multidisciplinary Treatment Integration	1(0-3-1)
608511	ฟันเทียมติดแน่นและรากเทียม Fixed Prosthodontics and Dental Implants	2(2-0-4)
608512	การฟื้นฟูสภาพช่องปาก Oral Rehabilitations	2(2-0-4)
608516	ทันตกรรมประดิษฐ์คลินิกขั้นสูง 3 Advanced Clinical Prosthodontic Dentistry 3	3(0-9-4)
608517	ทันตกรรมประดิษฐ์คลินิกขั้นสูง 4 Advanced Clinical Prosthodontic Dentistry 4	3(0-9-4)
608519	สัมมนาทันตกรรมประดิษฐ์ 2 Prosthodontic Dentistry Seminar 2	1(0-3-1)

รวม

12 หน่วยกิต

กลุ่มวิชาทันตกรรมรากเทียม

ภาคการศึกษาต้น

รหัสวิชา	ชื่อรายวิชา	หน่วยกิต
608500	จริยธรรม จิตวิทยา และทักษะชีวิตสำหรับทันตแพทย์ ในศตวรรษที่ 21 Ethics, Psychology and Life Skills for Dentists in 21 st Century	1(1-0-2)
608530	ทันตกรรมรากเทียมพื้นฐานและทันตชีววัสดุ Basic Dental Implantology and Dental Biomaterials	2(2-0-4)
608531	ศัลยศาสตร์พื้นฐานสำหรับงานทันตกรรมรากเทียม Basic Surgery for Dental Implantology	2(2-0-4)
608534	คลินิกทันตกรรมรากเทียม 1 Dental Implant Clinic 1	3(0-9-4)
608535	คลินิกทันตกรรมรากเทียม 2 Dental Implant Clinic 2	3(0-9-4)
608538	สัมมนาทันตกรรมรากเทียม 1 Implant Dentistry Seminar 1	1(0-3-1)
รวม		12 หน่วยกิต

ภาคการศึกษาปลาย

รหัสวิชา	ชื่อรายวิชา	หน่วยกิต
608501	บูรณาการการรักษาสหสาขาวิชาชีพ Multidisciplinary Treatment Integration	1(0-3-1)
608532	ทันตกรรมประดิษฐ์พื้นฐานสำหรับงานทันตกรรมรากเทียม Basic Prosthodontics for Dental Implantology	2(2-0-4)
608533	ทันตกรรมรากเทียมขั้นสูงสำหรับการฟื้นฟูสภาพช่องปาก Advanced Dental Implant for Oral Rehabilitations	2(2-0-4)
608536	คลินิกทันตกรรมรากเทียม 3 Dental Implant Clinic 3	3(0-9-4)
608537	คลินิกทันตกรรมรากเทียม 4 Dental Implant Clinic 4	3(0-9-4)
608539	สัมมนาทันตกรรมรากเทียม 2 Implant Dentistry Seminar 2	1(0-3-1)
รวม		12 หน่วยกิต

กลุ่มวิชาปริทันตวิทยา

ภาคการศึกษาต้น

รหัสวิชา	ชื่อรายวิชา	หน่วยกิต
608500	จริยธรรม จิตวิทยา และทักษะชีวิตสำหรับทันตแพทย์ ในศตวรรษที่ 21 Ethics, Psychology and Life Skills for Dentists in 21 st Century	1(1-0-2)
608560	ปริทันตศาสตร์ขั้นสูง 1 Advanced Periodontics 1	2(2-0-4)
608562	ปริทันต์บำบัดและรากเทียม 1 Periodontal Therapy and Dental Implant 1	2(1-3-3)
608564	คลินิกปริทันต์ขั้นสูง 1 Advanced Periodontal Clinic 1	3(0-9-4)
608565	คลินิกปริทันต์ขั้นสูง 2 Advanced Periodontal Clinic 2	3(0-9-4)
608568	สัมมนาเชิงปริทันตวิทยา Periodontic Dentistry Seminar	1(0-3-1)
รวม		12 หน่วยกิต

ภาคการศึกษาปลาย

รหัสวิชา	ชื่อรายวิชา	หน่วยกิต
608501	บูรณาการการรักษาสหสาขาวิชาชีพ Multidisciplinary Treatment Integration	1(0-3-1)
608561	ปริทันตศาสตร์ขั้นสูง 2 Advanced Periodontics 2	2(2-0-4)
608563	ปริทันต์บำบัดและรากเทียม 2 Periodontal Therapy and Dental Implant 2	2(1-3-3)
608566	คลินิกปริทันต์ขั้นสูง 3 Advanced Periodontal Clinic 3	3(0-9-4)
608567	คลินิกปริทันต์ขั้นสูง 4 Advanced Periodontal Clinic 4	3(0-9-4)
608569	สัมมนาการวางแผนการรักษาทางปริทันตศาสตร์ Treatment Planning in Periodontic Dentistry Seminar	1(0-3-1)
รวม		12 หน่วยกิต

4. การอุทธรณ์

4.1 ขั้นตอนการขอตรวจสอบคะแนน/ตรวจสอบเกรด

ขั้นตอนการขอตรวจสอบคะแนน/ตรวจสอบเกรด

ขั้นตอน	การดำเนินการ	ระยะเวลา	ผู้รับผิดชอบหลัก	การปฏิบัติการ	
				ผู้ปฏิบัติ	รายละเอียด
1	ประกาศผลคะแนน/เกรดของแต่ละรายวิชา	-	งานการศึกษา	-	-
2	นิสิตติดต่อพูดคุยข้อสงสัยในเรื่องคะแนน/เกรดกับผู้รับผิดชอบรายวิชา	ภายใน 2 สัปดาห์ (วันและเวลาราชการ) หลังขั้นตอนที่ 1	นิสิต	นิสิต	หากนิสิตพูดคุยกับผู้รับผิดชอบรายวิชาแล้วประสงค์ขอให้มีการตรวจสอบเพิ่มเติม ให้ดำเนินการต่อใน ขั้นตอน 3
3	- นิสิตยื่นใบคำร้อง DNU1 ที่มีการลงนามที่งานการศึกษา - งานการศึกษาสอบถามข้อมูลเพิ่มเติม	ภายใน 2 สัปดาห์ (วันและเวลาราชการ) หลังขั้นตอนที่ 1	- นิสิตผู้ยื่นคำร้อง - งานการศึกษา	- นิสิตผู้ยื่นคำร้อง - งานการศึกษา	หลังจากนิสิตยื่นใบคำร้อง งานการศึกษาทำการคัดกรองและประสานงานเบื้องต้น <input type="checkbox"/> นิสิตได้รับข้อมูลหรือข้อสรุปตามที่สงสัยเป็นที่เรียบร้อยและไม่ประสงค์ดำเนินเรื่องต่อ <input type="checkbox"/> นิสิตประสงค์ดำเนินเรื่องต่อนิสิตและงานการศึกษาลงนามในใบคำร้อง DNU1 ส่วนที่ 1
4	งานการศึกษาแจ้งคำร้องและการทำ Timeline การขอตรวจสอบคะแนน/ตรวจสอบเกรด 4.1. แจ้งและขอความคิดเห็นจาก - อาจารย์ที่ปรึกษา - ผู้รับผิดชอบรายวิชา - หัวหน้าภาค (ของรายวิชาตามคำร้อง) - ประธานหลักสูตร 4.2. ทำ Timeline โดยระบุวันที่ในการตรวจสอบผลคะแนน/ตรวจสอบเกรด ใน DNU2	ภายใน 1 วัน (วันและเวลาราชการ) หลังขั้นตอนที่ 3	งานการศึกษา	อาจารย์ที่ปรึกษา	- ให้ความคิดเห็นและลงนามในใบคำร้อง DNU1 ส่วนที่ 1
				ผู้รับผิดชอบรายวิชา	- เตรียมเอกสารต่าง ๆ - ให้ความคิดเห็นและลงนามในใบคำร้อง DNU1 ส่วนที่ 1
				หัวหน้าภาค	- มอบหมายตัวแทนสาขาหรือหัวหน้าภาคเองในการตรวจสอบผลคะแนน/ตรวจสอบเกรด - ลงนามในใบคำร้อง DNU1 ส่วนที่ 1
				ประธานหลักสูตร	- มอบหมายตัวแทนกรรมการบริหารหลักสูตรหรือประธานหลักสูตรเอง ในการตรวจสอบผลคะแนน/ตรวจสอบเกรด - ลงนามในใบคำร้อง DNU1 ส่วนที่ 1

ขั้นตอน	การดำเนินการ	ระยะเวลา	ผู้รับผิดชอบหลัก	การปฏิบัติการ	
				ผู้ปฏิบัติ	รายละเอียด
5	<p>งานการศึกษานัดวันและสถานที่ในการตรวจสอบผลคะแนน/ตรวจสอบเกรด ระหว่าง</p> <ul style="list-style-type: none"> - อาจารย์ที่ปรึกษา - ผู้รับผิดชอบรายวิชา - หัวหน้าภาค/ตัวแทนสาขาวิชา (ของรายวิชาตามคำร้อง) - ประธานหลักสูตร/ตัวแทนกรรมการบริหารหลักสูตร 	ภายใน 1 วัน (วันและเวลาราชการ) หลังขั้นตอนที่ 4	งานการศึกษา	-	-
6	<p>การตรวจสอบผลคะแนน/ตรวจสอบเกรดและสรุปผลการตรวจสอบผลคะแนน/ตรวจสอบเกรดร่วมกันระหว่าง</p> <ul style="list-style-type: none"> - อาจารย์ที่ปรึกษา - ผู้รับผิดชอบรายวิชา - หัวหน้าภาค/ตัวแทนสาขาวิชา - ประธานหลักสูตร/ตัวแทนกรรมการบริหารหลักสูตร <p>6.1. เลือกประธาน* 1 ท่าน โดยเลือกจาก</p> <ul style="list-style-type: none"> ▪ หัวหน้าภาค/ตัวแทนสาขาวิชา หรือ ▪ ประธานหลักสูตร/ตัวแทนกรรมการบริหารหลักสูตร <p>6.2. หน้าที่ประธาน*</p> <ul style="list-style-type: none"> ▪ นำประชุมหารือ ▪ สรุปผลการประชุม ▪ ทำบันทึกข้อความ ผลสรุปผลการประชุมแจ้งเพื่อทราบต่อคณะกรรมการวิชาการ หรือแจ้งเพื่อพิจารณาต่อคณะกรรมการวิชาการและคณะกรรมการคณะ <i>ก่อนแจ้งนิสิต</i> ▪ แจ้งผลสรุปการตรวจสอบผลคะแนน/ตรวจสอบเกรดกับนิสิต (ในขั้นตอน 8) 	ภายใน 3 วัน (วันและเวลาราชการ) หลังขั้นตอนที่ 5	งานการศึกษา	<p>ผู้รับผิดชอบรายวิชา</p> <ul style="list-style-type: none"> - ชี้แจงพร้อมแสดงหลักฐานประกอบ - ลงนามในใบคำร้อง DNU1 ส่วนที่ 2 <p>ประธาน*</p> <ul style="list-style-type: none"> - ทำเครื่องหมายหน้าชื่อประธาน* ในใบคำร้อง DNU1 ส่วนที่ 2 - สรุปผลการตรวจสอบผลคะแนน/ตรวจสอบเกรด - <i>กรณี</i> ตรวจสอบผลคะแนน/ตรวจสอบเกรดแล้ว ยืนยันมีการเปลี่ยนแปลง: ให้ระบุสิ่งที่เปลี่ยนแปลงและเหตุผลประกอบ ใบคำร้อง DNU1 ส่วนที่ 2 - <i>กรณี</i> ประธาน* ไม่สะดวกใน ขั้นตอน 8 ให้ระบุ ตัวแทนประธาน* <p>- อาจารย์ที่ปรึกษา</p> <p>- หัวหน้าภาค/ตัวแทนสาขาวิชา</p> <p>- ประธานหลักสูตร/ตัวแทนกรรมการบริหารหลักสูตร</p>	<ul style="list-style-type: none"> - ลงนามในใบคำร้อง DNU1 ส่วนที่ 2

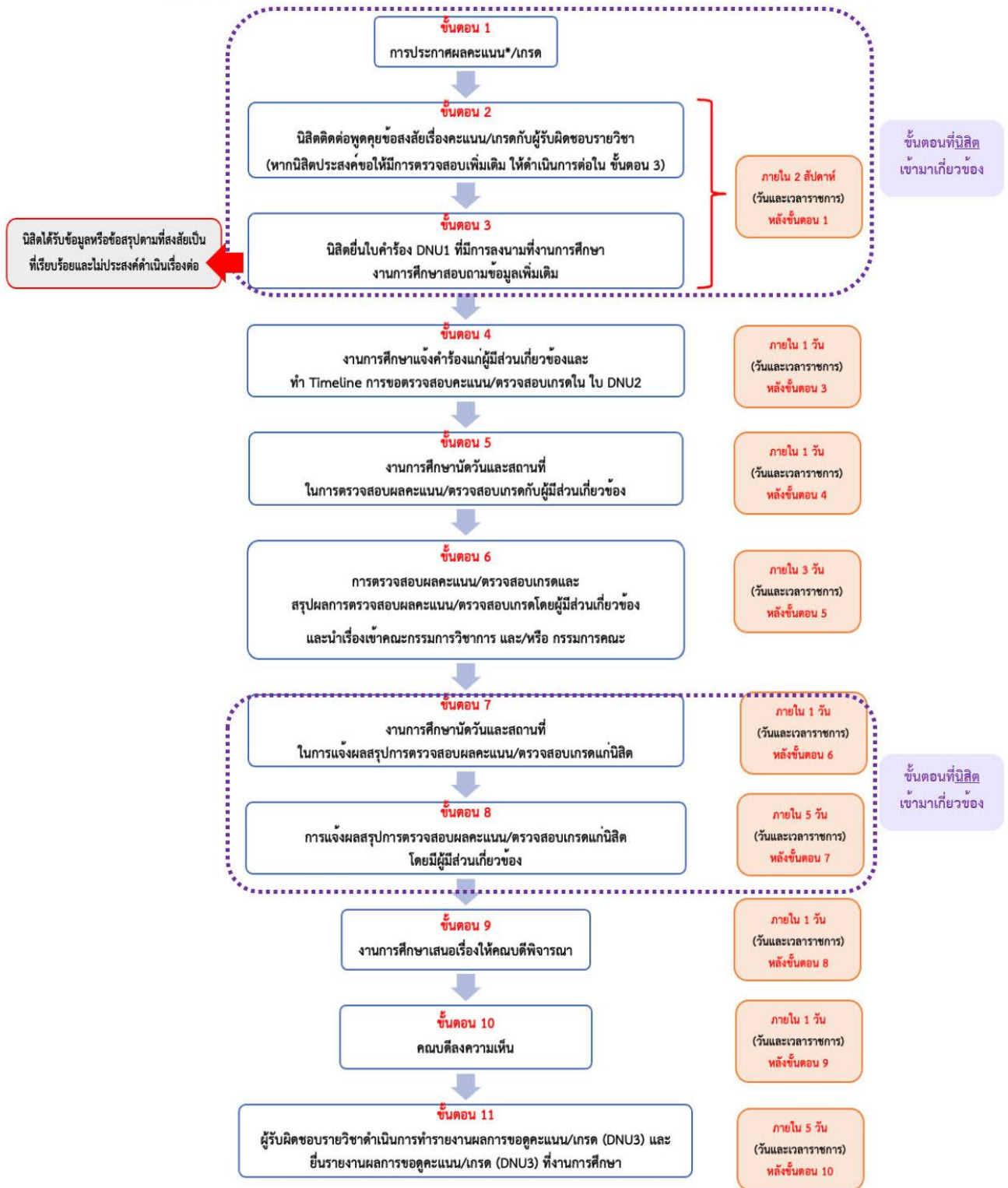
ขั้นตอน	การดำเนินการ	ระยะเวลา	ผู้รับผิดชอบหลัก	การปฏิบัติการ	
				ผู้ปฏิบัติ	รายละเอียด
7	งานการศึกษานัดวันและสถานที่ในการแจ้งผลสรุปการตรวจสอบผลคะแนน/ตรวจสอบเกรดแก่นิสิต ระหว่าง - นิสิตผู้ยื่นคำร้อง - อาจารย์ที่ปรึกษา - ประธาน* หรือ ตัวแทนจากขั้นตอนที่ 6 ที่ประธาน* มอบหมายแทน	ภายใน 1 วัน (วันและเวลาราชการ) หลังขั้นตอนที่ 6	งานการศึกษา	-	-
8	การแจ้งผลสรุปการตรวจสอบผลคะแนน/ตรวจสอบเกรดแก่นิสิตผู้ยื่นคำร้อง โดยมีผู้เข้าร่วมการแจ้งผลสรุป ดังนี้ - นิสิตผู้ยื่นคำร้อง - อาจารย์ที่ปรึกษา - ประธาน* หรือ ตัวแทนจากขั้นตอนที่ 6 ที่ประธาน* มอบหมายแทน	ภายใน 5 วัน (วันและเวลาราชการ) หลังขั้นตอนที่ 7	งานการศึกษา	ประธาน*	- แจ้งผลสรุปการตรวจสอบผลคะแนน/ ตรวจสอบเกรดแก่นิสิต - ลงนามในใบคำร้อง DNU1 ส่วนที่ 3
				นิสิตผู้ยื่นคำร้อง	ลงนามรับทราบผลสรุปการตรวจสอบ ผลคะแนน/ตรวจสอบเกรด (ยอมรับผลโดยไม่มีข้อโต้แย้ง หรือ ขอทักท้วง พร้อมระบุเหตุผล) ในใบคำร้อง DNU1 ส่วนที่ 3
				อาจารย์ที่ปรึกษา	ลงนามในใบคำร้อง DNU1 ส่วนที่ 3
9	งานการศึกษาเสนอเรื่องให้คณบดีพิจารณา	ภายใน 1 วัน (วันและเวลาราชการ) หลังขั้นตอนที่ 8	งานการศึกษา	-	-
10	คณบดีลงความเห็น	ภายใน 1 วัน (วันและเวลาราชการ) หลังขั้นตอนที่ 9	งานการศึกษา	-	-
11	ผู้รับผิดชอบรายวิชาดำเนินการทำรายงานผลการขอคะแนน/เกรด (DNU3) และยื่นรายงานที่งานการศึกษา	ภายใน 5 วัน (วันและเวลาราชการ) หลังขั้นตอนที่ 10	ผู้รับผิดชอบรายวิชา	-	-

กรณีผู้รับผิดชอบรายวิชาเป็นผู้มีส่วนเกี่ยวข้องกับการตรวจสอบผลคะแนน/ตรวจสอบเกรด

ผู้รับผิดชอบรายวิชา	ตัวแทนในการตรวจสอบผลคะแนน/ตรวจสอบเกรด
ประธานหลักสูตร	รองคณบดีฝ่ายวิชาการ
หัวหน้าภาค (ของรายวิชาตามคำร้อง)	ผู้ช่วยคณบดีฝ่ายวิชาการ
อาจารย์ที่ปรึกษา	รองคณบดีฝ่ายวิชาการ/ผู้ช่วยคณบดีฝ่ายวิชาการ

4.2 แผนผังขั้นตอนการขอตรวจสอบคะแนน/ตรวจสอบเกรด คณะทันตแพทยศาสตร์ มหาวิทยาลัยนเรศวร

แผนผังขั้นตอนการขอตรวจสอบคะแนน/ตรวจสอบเกรด คณะทันตแพทยศาสตร์ มหาวิทยาลัยนเรศวร



* การสอบกลางภาค และ/หรือ ปลายภาค แจ้งคะแนนแก่นิสิต ภายใน 2 สัปดาห์ หลังสอบ (จากมติที่ประชุมคณะกรรมการวิชาการ ครั้งที่ 11/2566)

4.3 แบบฟอร์มที่เกี่ยวข้อง

DNU1-คำร้องขอตรวจสอบคะแนนเกรด

DNU1



คำร้องขอตรวจสอบผลคะแนน/ตรวจสอบเกรด (DNU1)

คณะทันตแพทยศาสตร์ มหาวิทยาลัยนครสวรรค์

รหัสคำร้อง...../.....
(รหัสนิสิต 3 ตัวท้าย/วันที่ยื่นเรื่อง)

วันที่.....เดือน.....พ.ศ.

เรียน คณบดีคณะทันตแพทยศาสตร์

ส่วนที่ 1 ข้อมูลนิสิตและคำร้องขอตรวจสอบผลคะแนน/ตรวจสอบเกรด

ข้าพเจ้า (นางสาว/นาง/นาย) รหัสนิสิต

นิสิระดับ ระดับต่ำกว่าปริญญาตรี ปริญญาตรี ชั้นปีที่ บัณฑิตศึกษา หลักสูตร ชั้นปีที่

เบอร์โทรศัพท์ของนิสิต..... มีความประสงค์ที่ยื่นคำร้องขอตรวจสอบ คะแนน เกรด ในรายวิชา ดังต่อไปนี้

รหัสรายวิชา	ชื่อรายวิชา	ภาคการศึกษา (ต้น/ปลาย) / ปีการศึกษา	วันที่ประกาศผลคะแนน/เกรด	ระบุรายละเอียด

จึงเรียนมาเพื่อโปรดพิจารณา

นิสิตลงนาม ผู้ยื่นคำร้อง

(.....)

งานการศึกษาสอบถามข้อมูลเพิ่มเติม วันที่.....

.....
.....

ผู้สอบถามข้อมูลเพิ่มเติม

(.....)

นิสิตได้รับการประสานงานจากงานการศึกษาเรียบร้อยแล้ว

นิสิตได้รับข้อมูลหรือข้อสรุปตามที่สงสัยเป็นที่เรียบร้อยแล้วและไม่ประสงค์ดำเนินเรื่องต่อ

นิสิตประสงค์ดำเนินเรื่องต่อ

นิสิตลงนาม ผู้ยื่นคำร้อง ผู้ประสานงานจากงานการศึกษา

(.....)

(.....)

...../...../.....

...../...../.....

ใบคำร้องขอตรวจสอบผลคะแนน/ตรวจสอบเกรด (DNU1)

หน้า 1

งานการศึกษาดำเนินการแจ้งผู้มีส่วนเกี่ยวข้อง (ส่วนนี้งานการศึกษาดำเนินการเรื่อง)

<p>1. ความเห็นอาจารย์ที่ปรึกษา</p> <p>.....</p> <p>(ลงชื่อ).....</p> <p>(.....)</p> <p>...../...../.....</p>	<p>2. ความเห็นผู้รับผิดชอบรายวิชา</p> <p>.....</p> <p>(ลงชื่อ).....</p> <p>(.....)</p> <p>...../...../.....</p>
<p>3. ความเห็นหัวหน้าภาควิชา</p> <p>.....</p> <p><input type="checkbox"/> หัวหน้าภาคเข้าร่วมกระบวนการในขั้นตอน 6 เอง</p> <p><input type="checkbox"/> แจ้งชื่อผู้ที่ได้รับมอบหมาย.....</p> <p>(ลงชื่อ).....</p> <p>(.....)</p> <p>...../...../.....</p>	<p>4. ความเห็นประธานหลักสูตร</p> <p>.....</p> <p><input type="checkbox"/> ประธานหลักสูตรเข้าร่วมกระบวนการในขั้นตอน 6 เอง</p> <p><input type="checkbox"/> แจ้งชื่อผู้ที่ได้รับมอบหมาย.....</p> <p>(ลงชื่อ).....</p> <p>(.....)</p> <p>...../...../.....</p>

ส่วนที่ 2 สรุปผลการตรวจสอบผลคะแนน/ตรวจสอบเกรด

- ตรวจสอบผลคะแนน/ตรวจสอบเกรดแล้ว ยืนยันไม่มีการเปลี่ยนแปลง
- ตรวจสอบผลคะแนน/ตรวจสอบเกรดแล้ว ยืนยันมีการเปลี่ยนแปลง ดังนี้.....
- เหตุผลประกอบ

<p>1. อาจารย์ที่ปรึกษา</p> <p>(ลงชื่อ).....</p> <p>(.....)</p> <p>...../...../.....</p>	<p>2. ผู้รับผิดชอบรายวิชา</p> <p>(ลงชื่อ).....</p> <p>(.....)</p> <p>...../...../.....</p>
<p>3. หัวหน้าภาคหรือตัวแทนสาขาวิชาที่ได้รับมอบหมาย</p> <p>(ลงชื่อ).....</p> <p>(.....)</p> <p>...../...../.....</p> <p><input type="checkbox"/> ประธาน* การสรุปผลการตรวจสอบผลคะแนน/ตรวจสอบเกรด กรณีไม่สะดวกแจ้งผลสรุป กรุณาระบุ ตัวแทนประธาน*</p> <p>.....</p>	<p>4. ประธานหลักสูตรหรือตัวแทนกรรมการบริหารหลักสูตรที่ได้รับมอบหมาย</p> <p>(ลงชื่อ).....</p> <p>(.....)</p> <p>...../...../.....</p> <p><input type="checkbox"/> ประธาน* การสรุปผลการตรวจสอบผลคะแนน/ตรวจสอบเกรด กรณีไม่สะดวกแจ้งผลสรุป กรุณาระบุ ตัวแทนประธาน*</p> <p>.....</p>

* นำผลสรุปผลการตรวจสอบผลคะแนน/ตรวจสอบเกรด แจ้งเพื่อทราบต่อคณะกรรมการวิชาการ หรือ แจ้งเพื่อพิจารณาต่อคณะกรรมการ
วิชาการและคณะกรรมการคณะ ก่อนดำเนินการแจ้งนี้

ส่วนที่ 3 การแจ้งผลสรุปการตรวจสอบผลคะแนน/ตรวจสอบเกรดแก่นิสิต

ข้าพเจ้า (นางสาว/นาง/นาย) รหัสนิสิต

ได้รับทราบผลการตรวจสอบผลคะแนน/ตรวจสอบเกรด รายวิชาข้างต้นเรียบร้อยแล้ว

- ยอมรับผลโดยไม่มีข้อโต้แย้ง
- ขอทักท้วง เนื่องจาก

นิสิตลงนาม ผู้ยื่นคำร้อง

(.....)

...../...../.....

<p>1. อาจารย์ที่ปรึกษา</p> <p>(ลงชื่อ).....</p> <p>(.....)</p> <p>...../...../.....</p>	<p>2. ประธาน* หรือ ตัวแทนประธาน* การสรุปผลการตรวจสอบผลคะแนน/ตรวจสอบเกรด</p> <p>(ลงชื่อ).....</p> <p>(.....)</p> <p>...../...../.....</p>
---	--

ส่วนที่ 4 ความเห็นคนบติ

- ให้ผู้รับผิดชอบรายวิชาดำเนินการทำรายงานผลการขอคะแนน/เกรด (DNU3) และยื่นรายงานที่งานการศึกษา
- กรณีนิสิตยอมรับผลโดยไม่มีข้อโต้แย้ง ดำเนินงานตามมติคณะกรรมการวิชา หรือ ตามมติคณะกรรมการวิชาการและคณะกรรมการคณะ
- กรณีนิสิตขอทักท้วง แต่งตั้งคณะกรรมการเพื่อพิจารณาประเด็นการทักท้วงของนิสิต
- อื่น ๆ

กรณีนิสิตขอทักท้วงผลสรุปการตรวจสอบผลคะแนน/ตรวจสอบเกรด

คณะกรรมการเพื่อพิจารณาประเด็นการทักท้วงของนิสิต จำนวน 3 ท่าน ประกอบด้วย

.....

.....

.....

(ลงชื่อ).....

รองศาสตราจารย์ ดร.ทันตแพทย์หญิงพีรยา ภูอภิชาติดำรง

คณบดีคณะทันตแพทยศาสตร์

...../...../.....

DNU2-แบบฟอร์มกำหนดเวลาตามขั้นตอนการตรวจสอบผลคะแนน/ตรวจสอบเกรด

DNU2

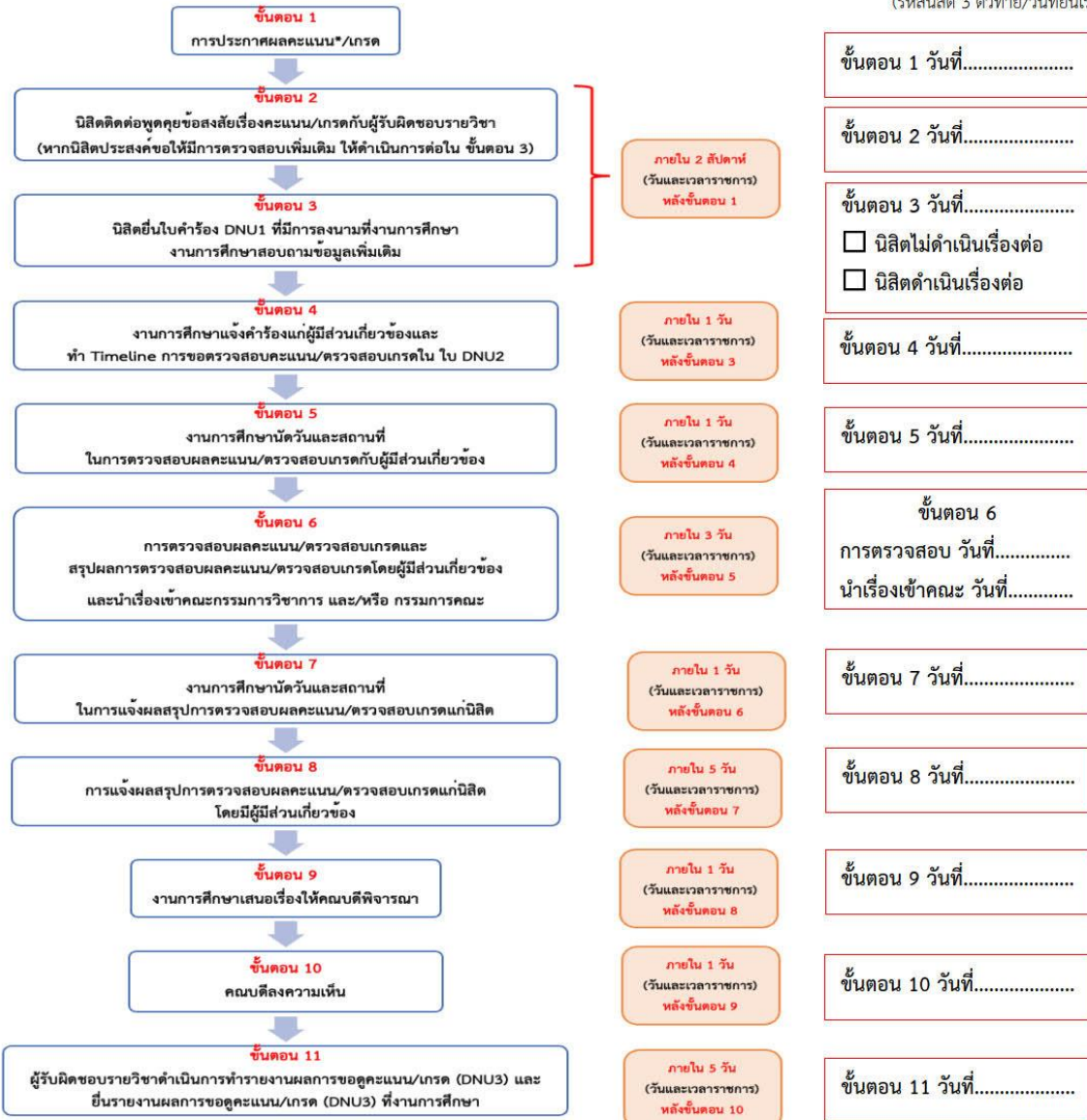


แบบฟอร์มกำหนดเวลาตามขั้นตอนการตรวจสอบผลคะแนน/ตรวจสอบเกรด (DNU2)

คณะทันตแพทยศาสตร์ มหาวิทยาลัยนครสวรรค์

รหัสคำร้อง...../.....

(รหัสชนิด 3 ตัวท้าย/วันที่ยื่นเรื่อง)



ผู้ลงวันที่ (.....) เจ้าหน้าที่งานการศึกษา/...../.....	ผู้ตรวจสอบ (.....) รองคณบดีฝ่ายวิชาการ/ผู้ช่วยคณบดีฝ่ายวิชาการ/...../.....
---	---

DNU3-แบบรายงานการตรวจสอบผลคะแนน/ตรวจสอบเกรด

DNU3



แบบรายงานการตรวจสอบผลคะแนน/ตรวจสอบเกรด (DNU3)

คณะทันตแพทยศาสตร์ มหาวิทยาลัยธนบุรี

รหัสคำร้อง...../.....
(รหัสชนิด 3 ตัวท้าย/วันที่อื่นเรื่อง)

วันที่.....เดือน.....พ.ศ.

เรียน คณบดีคณะทันตแพทยศาสตร์

ข้าพเจ้า ผู้รับผิดชอบรายวิชา ปีการศึกษา.....
 ขอรายงานการตรวจสอบ คะแนน เกรด ของ (นางสาว/นาง/นาย) รหัสชนิด
 นิสิตระดับ ระดับต่ำกว่าปริญญาตรี ปริญญาตรี ชั้นปีที่ บัณฑิตศึกษา หลักสูตร ชั้นปีที่ ดังนี้

จึงเรียนมาเพื่อโปรดพิจารณา

(ลงชื่อ) ผู้รับผิดชอบรายวิชา
 (.....)
/...../.....

<p>1. ความเห็นอาจารย์ที่ปรึกษา</p> <p>..... (ลงชื่อ)..... (.....) /...../.....</p>	<p>2. ความเห็นหัวหน้าภาคหรือตัวแทนสาขาวิชาที่ได้รับมอบหมาย</p> <p>..... (ลงชื่อ)..... (.....) /...../.....</p>
<p>3. ความเห็นประธานหลักสูตรหรือตัวแทนกรรมการบริหารหลักสูตรที่ได้รับมอบหมาย</p> <p>..... (ลงชื่อ)..... (.....) /...../.....</p>	<p>4. ความเห็นคณบดี</p> <p>..... (ลงชื่อ)..... รองศาสตราจารย์ ดร.ทันตแพทย์หญิงพริยา ภู่อภิชาติดำรง คณบดีคณะทันตแพทยศาสตร์ /...../.....</p>

หมวดที่ 5 การลา

1. การลาเรียนภายในคณะทันตแพทยศาสตร์ โดยมีแบบฟอร์มดังนี้

(เขียนที่) คณะทันตแพทยศาสตร์ มหาวิทยาลัยธนบุรี

วันที่.....เดือน.....พ.ศ.....

เรื่อง ขออนุญาตลา.....

เรียน อาจารย์ผู้รับผิดชอบรายวิชา.....

ด้วย ข้าพเจ้า..... นิสิตระดับประกาศนียบัตรบัณฑิต

กลุ่มวิชา..... มีความประสงค์จะขออนุญาตงดการเข้าเรียนรายวิชา.....

ในวันที่..... เนื่องจาก.....

ในการนี้ ข้าพเจ้าของดการเข้าเรียนรายวิชาดังกล่าว ในวันที่.....

ถึงวันที่..... เวลา..... นาฬิกา

จึงเรียนมาเพื่อโปรดพิจารณาอนุญาต

ขอแสดงความนับถือ

(.....)

นิสิตระดับประกาศนียบัตรบัณฑิต

กลุ่มวิชา.....

ความเห็นอาจารย์ที่ปรึกษา

.....

.....

(.....)

อาจารย์ที่ปรึกษา

วันที่.....

2. การลาเรียนเพื่อเดินทางไปราชการ โดยมีรายละเอียดดังนี้

2.1 กรณี กลุ่มวิชาจัดโครงการฝึกอบรมทันตแพทย์เพื่อเตรียมความพร้อมการสอบเพื่อวุฒิบัตร/อนุมัติบัตรแสดงความรู้ความชำนาญในการประกอบวิชาชีพทันตกรรม/โครงการอื่น ๆ และให้นิสิตเข้าร่วม โดยสามารถแจ้งความประสงค์เบิกค่าใช้จ่าย ดังนี้

- นิสิตแจ้งความประสงค์เข้าร่วมงานประชุม โดยผ่านความเห็นชอบจากผู้รับผิดชอบโครงการฯ ได้ที่ผู้ประสานงานโครงการ

- ผู้ประสานงานโครงการ ดำเนินการทำเอกสารขออนุมัติเดินทางไปราชการ โดยผ่านอาจารย์ที่ปรึกษา ผู้รับผิดชอบโครงการฯ หัวหน้าภาควิชา และคณบดีคณะทันตแพทยศาสตร์ ตามลำดับ

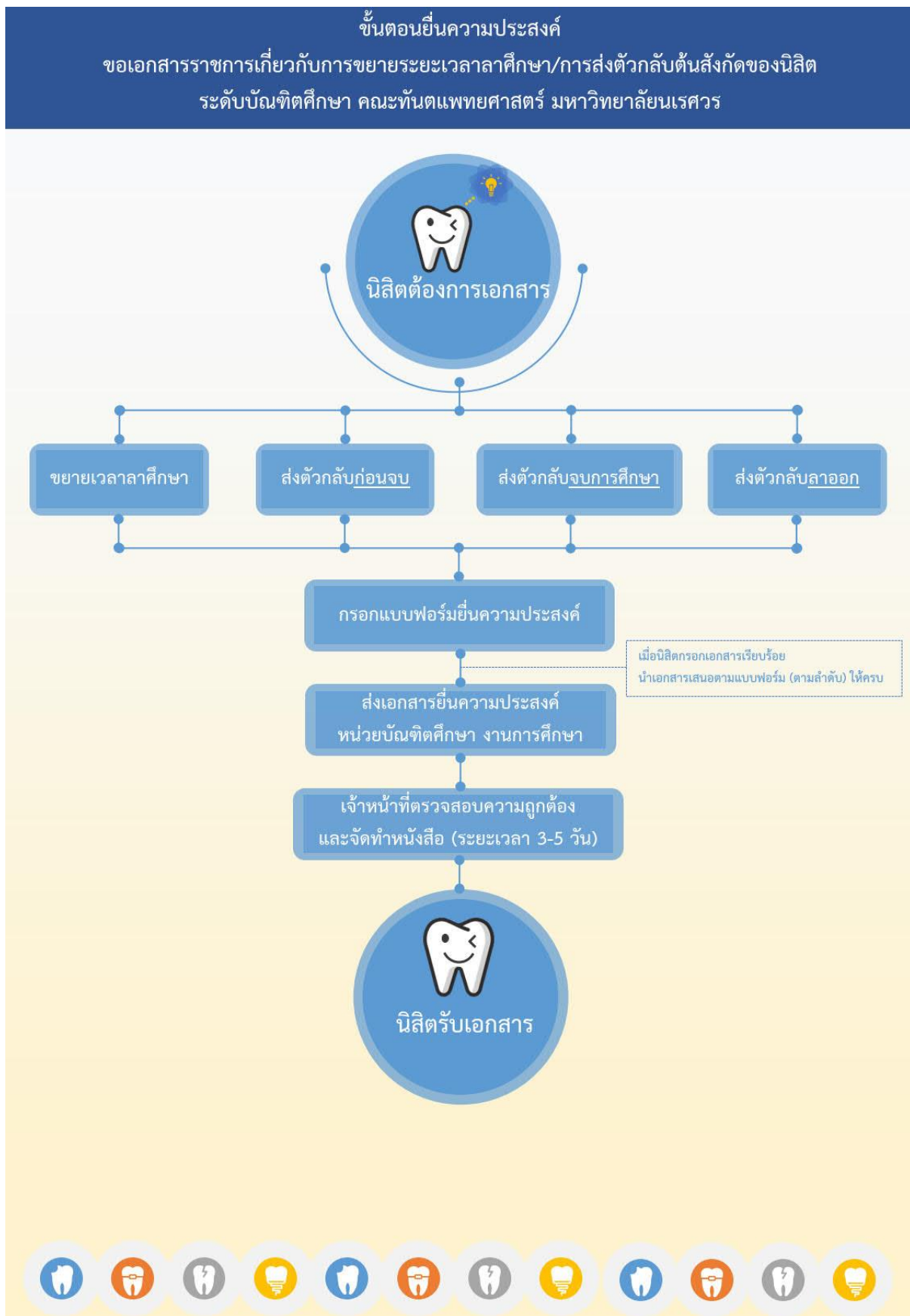
- นิสิตเข้าร่วมงานประชุมเรียบร้อยแล้ว ผู้ประสานงานโครงการเบิกจ่ายค่าใช้จ่ายให้นิสิต

หมายเหตุ รายละเอียดการเบิกจ่ายเป็นไปตามรายการตามหมวดรายจ่ายของโครงการฝึกอบรมทันตแพทย์เพื่อเตรียมความพร้อมการสอบเพื่อวุฒิบัตร/อนุมัติบัตรแสดงความรู้ความชำนาญในการประกอบวิชาชีพทันตกรรม/โครงการอื่น ๆ แต่ละกลุ่มวิชา

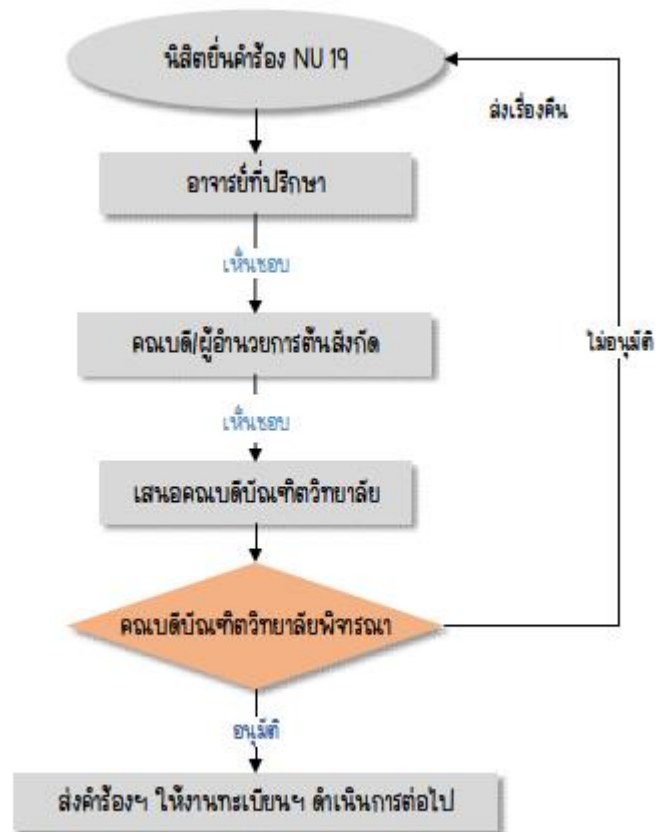
2.2 กรณี กลุ่มวิชาไม่ได้จัดโครงการดังกล่าว จะไม่สามารถเบิกค่าใช้จ่ายในการเดินทางไปราชการได้ โดยนิสิตดำเนินการลาเรียนตามแบบฟอร์มใบลาเรียนภายในคณะทันตแพทยศาสตร์ (ข้อ 1)

3. การขยายระยะเวลาการศึกษา

3.1 ขั้นตอนยื่นความประสงค์ กรณีขยายระยะเวลาการศึกษา ดังนี้



4. การลาออกจากการเป็นนิสิต



ในกรณีที่นิสิตประสงค์ลาออกจากการเป็นนิสิตใหม่ปฏิบัติตามขั้นตอน ดังนี้

1. กรอกคำร้องขอลาออกจากการศึกษา (NU19) ได้ที่ <http://www.reg.nu.ac.th> (ระบบคำร้องออนไลน์) โดยกรอกรายละเอียดในใบคำร้องให้ครบถ้วน ดังคู่มือ https://reg.nu.ac.th/manual/1.man-user/2.web/MAN_UW-NU67-REG-1-7.RequestOnline-Dorm.pdf
2. นำคำร้องผ่านความเห็นชอบจากอาจารย์ที่ปรึกษา และผ่านความเห็นของคณบดี/ผู้อำนวยการต้นสังกัด
3. ยื่นคำร้องที่บัณฑิตวิทยาลัยเพื่อเสนอคณบดีบัณฑิตวิทยาลัยพิจารณา
4. ส่งคำร้องฯ ต่อโงงานทะเบียนฯ กองบริการการศึกษา ดำเนินการต่อไป
5. นิสิตติดตามผลคำร้องได้ที่ <http://www.reg.nu.ac.th>

หมายเหตุ: การลาออกจากการเป็นนิสิต ต้องดำเนินการตามแบบฟอร์มการตรวจก่อนขอยื่นย้ายคณะ/ลาออกของนิสิตทันตแพทย์ ระดับประกาศนียบัตร เพื่อตรวจสอบการคืนผู้ป่วย/อุปกรณ์/เครื่องมือ/ครุภัณฑ์ทุกชิ้น และรับผิดชอบอุปกรณ์ที่เสียหาย จากความประมาท

4.1 แบบฟอร์มการตรวจก่อนลาออกของคณะทันตแพทยศาสตร์ รายละเอียดดังนี้

แบบฟอร์มการตรวจก่อนขอย้ายคณะ/ลาออกของนิสิตทันตแพทย์ ระดับประกาศนียบัตรบัณฑิต คณะทันตแพทยศาสตร์ มหาวิทยาลัยนเรศวร

ชื่อ - สกุล รหัสประจำตัวนิสิต

กลุ่มวิชา เบอร์โทรศัพท์นิสิต

รายการที่ 1 ถึง 10 : สามารถขอรับการตรวจสอบรายการใดก่อนก็ได้ โดยไม่จำเป็นต้องเรียงตามลำดับหมายเลข

การตรวจสอบ รวมถึง การคืนผู้ป่วย/อุปกรณ์/เครื่องมือ/ครุภัณฑ์ทุกชิ้น และรับผิดชอบอุปกรณ์ที่เสียหายจากความประมาท

ที่	งานที่ตรวจสอบ	ผู้ตรวจ	วันที่	ชื่อ-สกุลผู้ตรวจ (ตัวบรรจง)	หมายเหตุ
1	กลุ่มวิชาทันตกรรมประดิษฐ์				ผู้รับผิดชอบกลุ่มวิชา ตรวจสอบนิสิต เฉพาะสาขา
	กลุ่มวิชาทันตกรรมผู้สูงอายุ				
	กลุ่มวิชาทันตกรรมรากเทียม				
	กลุ่มวิชาทันตกรรมหัตถการ				
	กลุ่มวิชาทันตสาธารณสุข				
	กลุ่มวิชาปริทันตวิทยา				
	กลุ่มวิชาศัลยศาสตร์ช่องปากและแม็กซิลโลเฟเชียล				
2	เครื่องมือวิจัยคณะทันตแพทยศาสตร์				
3	งานพัสดุคณะทันตแพทยศาสตร์				
4	งานพัสดุโรงพยาบาลทันตกรรม				
5	งานการเงินโรงพยาบาลทันตกรรม				
6	ห้องปฏิบัติการทางทันตกรรม				
7	บัตรเข้า-ออกอาคารบริหาร คณะทันตแพทยศาสตร์				
8	ห้องอ่านหนังสือคณะทันตแพทยศาสตร์				งดการืมทุกประเภท ณ ห้อง อ่านหนังสือ/ห้องสมุดนั้น ๆ หลังการตรวจสอบและได้รับการ ลงลายมือชื่อแล้ว
9	ห้องสมุด คณะแพทยศาสตร์				
10	ห้องสมุด มหาวิทยาลัยนเรศวร				

รายการที่ 11 ถึง 13 : รับการตรวจสอบตามลำดับหมายเลข และให้ดำเนินการหลังจากตรวจสอบรายการที่ 1-10 ครบทุกรายการแล้ว
--

ที่	ผู้ตรวจสอบ	ลายมือชื่อ	วันที่	ชื่อ-สกุล (ตัวบรรจง)	หมายเหตุ
11	อาจารย์ที่ปรึกษา				
12	ประธานหลักสูตรประกาศนียบัตรบัณฑิตทางวิทยาศาสตร์ การแพทย์คลินิก สาขาวิชาทันตแพทยศาสตร์				
13	รองคณบดีฝ่ายวิชาการ				

4.2 การส่งตัวนิสิตกลับเข้าปฏิบัติงาน ณ หน่วยงานต้นสังกัด

4.2.1 ขั้นตอนยื่นความประสงค์ ส่งตัวกลับกรณีลาออก ดังหน้า 30

4.2.2 แบบฟอร์มยื่นความประสงค์ ส่งตัวกลับกรณีลาออก ดังหน้า 31

หมวดที่ 6 การขอสำเร็จการศึกษา

เงื่อนไขการสำเร็จการศึกษา

ระดับประกาศนียบัตร

1. มีระยะเวลาการศึกษาตามกำหนด
2. ลงทะเบียนเรียนครบตามที่หลักสูตรกำหนด
3. ศึกษารายวิชาครบถ้วนตามที่กำหนดในหลักสูตร และเงื่อนไขของสาขาวิชานั้น ๆ
4. มีผลการศึกษาได้คะแนนระดับชั้นสะสมเฉลี่ยไม่ต่ำกว่า 3.00

แบบฟอร์มที่เกี่ยวข้อง

1. การตรวจสอบจบของคณะทันตแพทยศาสตร์ โดยมีแบบฟอร์ม รายละเอียดดังนี้

แบบฟอร์มตรวจการขอขึ้นสำเร็จการศึกษาของนิสิตทันตแพทย์ ระดับประกาศนียบัตรบัณฑิต คณะทันตแพทยศาสตร์ มหาวิทยาลัยนเรศวร
--

ชื่อ - สกุล รหัสประจำตัวนิสิต

กลุ่มวิชา เบอร์โทรศัพท์นิสิต

รายการที่ 1 ถึง 10 : สามารถขอรับการตรวจสอบรายการใดก่อนก็ได้ โดยไม่จำเป็นต้องเรียงตามลำดับหมายเลข

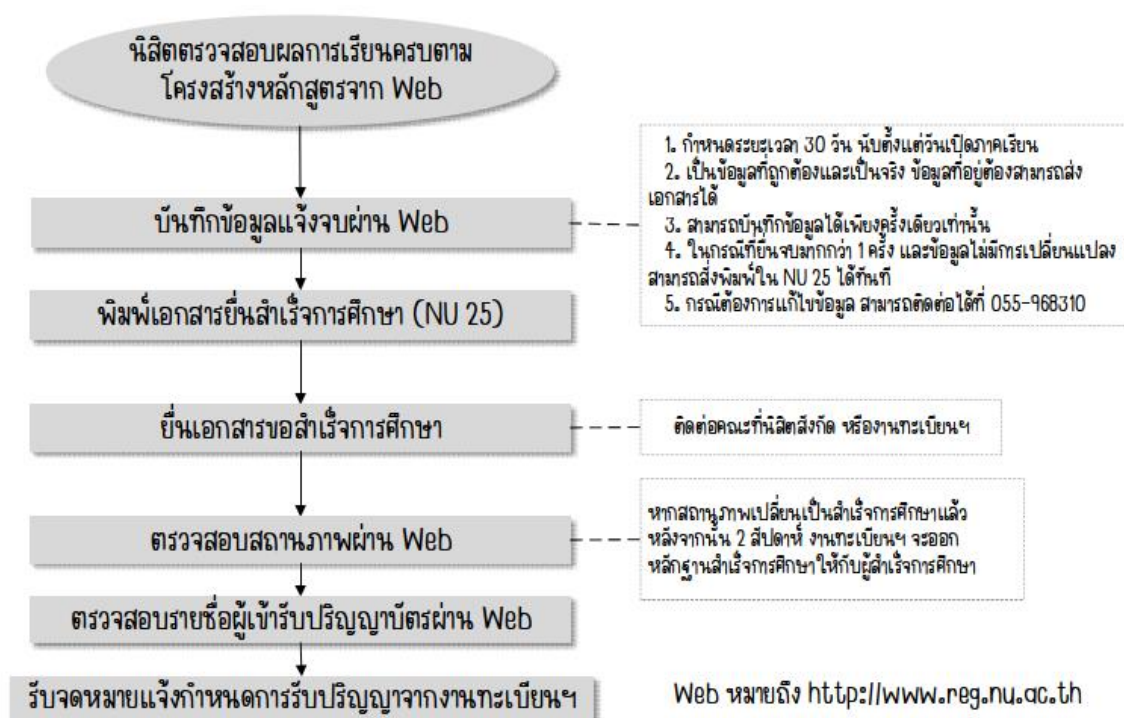
การตรวจสอบ รวมถึง การคืนผู้ป่วย/อุปกรณ์/เครื่องมือ/ครุภัณฑ์ทุกชิ้น และรับผิดชอบอุปกรณ์ที่เสียหายจากความประมาท

ที่	งานที่ตรวจสอบ	ผู้ตรวจ	วันที่	ชื่อ-สกุลผู้ตรวจ (ตัวบรรจง)	หมายเหตุ
1	กลุ่มวิชาทันตกรรมประดิษฐ์				ผู้รับผิดชอบกลุ่มวิชา ตรวจสอบนิสิต เฉพาะสาขา
	กลุ่มวิชาทันตกรรมผู้สูงอายุ				
	กลุ่มวิชาทันตกรรมรากเทียม				
	กลุ่มวิชาทันตกรรมทันตการ				
	กลุ่มวิชาทันตสาธารณสุข				
	กลุ่มวิชาปริทันตวิทยา				
	กลุ่มวิชาศัลยศาสตร์ช่องปากและแม็กซิลโลเฟเชียล				
2	เครื่องมือวิจัยคณะทันตแพทยศาสตร์				
3	งานพัสดุคณะทันตแพทยศาสตร์				
4	งานพัสดุโรงพยาบาลทันตกรรม				
5	งานการเงินโรงพยาบาลทันตกรรม				
6	ห้องปฏิบัติการทางทันตกรรม				
7	บัตรเข้า-ออกอาคารบริหาร คณะทันตแพทยศาสตร์				
8	ห้องอ่านหนังสือคณะทันตแพทยศาสตร์				งดการืมทุกประเภท ณ ห้อง อ่านหนังสือ/ห้องสมุดนั้น ๆ หลังการตรวจสอบและได้รับการ ลงลายมือชื่อแล้ว
9	ห้องสมุด คณะทันตแพทยศาสตร์				
10	ห้องสมุด มหาวิทยาลัยนเรศวร				

รายการที่ 11 ถึง 13 : รับการตรวจสอบตามลำดับหมายเลข และให้ดำเนินการหลังจากตรวจสอบรายการที่ 1-10 ครบทุกรายการแล้ว
--

ที่	ผู้ตรวจสอบ	ลายมือชื่อ	วันที่	ชื่อ-สกุล (ตัวบรรจง)	หมายเหตุ
11	อาจารย์ที่ปรึกษา				
12	ประธานหลักสูตรประกาศนียบัตรบัณฑิตทางวิทยาศาสตร์ การแพทย์คลินิก สาขาวิชาทันตแพทยศาสตร์				
13	รองคณบดีฝ่ายวิชาการ				

2. การยื่นขอสำเร็จการศึกษาผ่านระบบอินเทอร์เน็ตของมหาวิทยาลัยนครสวรรค์



3. การส่งตัวนิสิตกลับเข้าปฏิบัติงาน ณ หน่วยงานต้นสังกัด กรณีส่งตัวกลับจบการศึกษา

3.1 ขั้นตอนยื่นความประสงค์ กรณีส่งตัวกลับจบการศึกษา ดั้งหน้า 30

3.2 แบบฟอร์มยื่นความประสงค์ กรณีส่งตัวกลับจบการศึกษา ดั้งหน้า 31

หมายเหตุ การส่งตัวนิสิตกลับเข้าปฏิบัติงาน ณ หน่วยงานต้นสังกัด กรณีส่งตัวกลับก่อนจบ

- ขั้นตอนยื่นความประสงค์ กรณีส่งตัวกลับก่อนจบ ดั้งหน้า 30

- แบบฟอร์มยื่นความประสงค์ กรณีส่งตัวกลับก่อนจบ ดั้งหน้า 31

ภาคผนวก



ข้อบังคับมหาวิทยาลัยนเรศวร
ว่าด้วย การศึกษาระดับบัณฑิตศึกษา พ.ศ. ๒๕๖๕

เพื่อให้การศึกษาในระดับบัณฑิตศึกษาของมหาวิทยาลัยนเรศวร เป็นไปด้วยความเรียบร้อย มีมาตรฐานและคุณภาพ สอดคล้องกับประกาศคณะกรรมการมาตรฐานการอุดมศึกษา เรื่อง เกณฑ์มาตรฐานหลักสูตรระดับบัณฑิตศึกษา พ.ศ. ๒๕๖๕

อาศัยอำนาจตามความในมาตรา ๑๔ (๒) แห่งพระราชบัญญัติมหาวิทยาลัยนเรศวร พ.ศ. ๒๕๓๓ ประกอบกับมติสภามหาวิทยาลัยนเรศวร ในการประชุมครั้งที่ ๓๐๒(๑๐/๒๕๖๕) เมื่อวันที่ ๑๗ กันยายน ๒๕๖๕ จึงให้ออกข้อบังคับไว้ดังต่อไปนี้

ข้อ ๑ ข้อบังคับนี้เรียกว่า “ข้อบังคับมหาวิทยาลัยนเรศวร ว่าด้วย การศึกษาระดับบัณฑิตศึกษา พ.ศ. ๒๕๖๕”

ข้อ ๒ ข้อบังคับนี้ให้ใช้บังคับกับนิสิตที่เข้าศึกษาตั้งแต่ปีการศึกษา ๒๕๖๖ เป็นต้นไป สำหรับนิสิตที่ศึกษาในหลักสูตรที่จะเปิดใหม่และหลักสูตรปรับปรุงตามประกาศคณะกรรมการมาตรฐานการอุดมศึกษา เรื่อง เกณฑ์มาตรฐานหลักสูตรระดับบัณฑิตศึกษา พ.ศ. ๒๕๖๕ เป็นต้นไป

ข้อ ๓ ในข้อบังคับนี้

“กระทรวง” หมายความว่า กระทรวงการอุดมศึกษา วิทยาศาสตร์ วิจัยและนวัตกรรม

“มหาวิทยาลัย” หมายความว่า มหาวิทยาลัยนเรศวร

“สภามหาวิทยาลัย” หมายความว่า สภามหาวิทยาลัยนเรศวร

“อธิการบดี” หมายความว่า อธิการบดีมหาวิทยาลัยนเรศวร

“คณะ” หมายความว่า คณะ วิทยาลัย

“คณบดี” หมายความว่า คณบดีของคณะ ผู้อำนวยการของวิทยาลัย

ข้อ ๔ ให้อธิการบดีรักษาการให้เป็นไปตามข้อบังคับนี้ และให้มีอำนาจออกประกาศมหาวิทยาลัยเพื่อปฏิบัติให้เป็นไปตามข้อบังคับนี้ ในกรณีที่มีปัญหาจากการปฏิบัติตามข้อบังคับนี้หรือที่ข้อบังคับนี้มิได้กำหนดไว้ ให้อยู่ในดุลยพินิจของอธิการบดีที่จะวินิจฉัยสั่งการตามที่เห็นสมควร แล้วรายงานให้สภามหาวิทยาลัยทราบ

หมวดที่ ๑
บททั่วไป

ข้อ ๕ ให้บัณฑิตวิทยาลัยควบคุมคุณภาพและอำนวยการจัดการศึกษาในระดับบัณฑิตศึกษาตามข้อบังคับนี้

หมวดที่ ๒
หลักสูตร

ข้อ ๖ หลักสูตรระดับบัณฑิตศึกษา
หลักสูตรระดับบัณฑิตศึกษามีดังนี้

(๑) หลักสูตรประกาศนียบัตรบัณฑิตและประกาศนียบัตรบัณฑิตชั้นสูง มุ่งเน้นการพัฒนานักวิชาการและนักวิชาชีพให้ความชำนาญในสาขาวิชาเฉพาะ เพื่อให้มีความรู้ความเชี่ยวชาญ สามารถปฏิบัติงานได้ดียิ่งขึ้น โดยมีความสัมพันธ์สอดคล้องกับแผนพัฒนาการศึกษาระดับอุดมศึกษาของชาติ ปรัชญาอุดมศึกษา ปรัชญาของมหาวิทยาลัย และมาตรฐานวิชาการและวิชาชีพ

อนึ่ง ผู้สำเร็จการศึกษาระดับประกาศนียบัตรบัณฑิต หากเข้าศึกษาต่อระดับปริญญาโทในสาขาวิชาเดียวกันหรือสาขาวิชาที่สัมพันธ์กัน ให้เทียบโอนหน่วยกิตได้ตามประกาศมหาวิทยาลัย

(๒) หลักสูตรปริญญาโทและปริญญาเอก มุ่งเน้นการพัฒนานักวิชาการและนักวิชาชีพที่มีความรู้ความสามารถระดับสูงในสาขาวิชาต่าง ๆ โดยกระบวนกรวิจัยเพื่อให้สามารถบุกเบิกแสวงหาความรู้ใหม่ได้อย่างมีอิสระ รวมทั้งมีความสามารถในการสร้างสรรค์จรุโลงความก้าวหน้าทางวิชาการเชื่อมโยงและบูรณาการศาสตร์ต่าง ๆ ที่เกี่ยวข้องได้อย่างต่อเนื่อง โดยมีความสัมพันธ์สอดคล้องกับแผนพัฒนาการศึกษาระดับอุดมศึกษาของชาติ ปรัชญาอุดมศึกษา ปรัชญาของมหาวิทยาลัย และมาตรฐานวิชาการ และวิชาชีพที่เป็นสากล มีคุณธรรมและจรรยาบรรณทางวิชาการและวิชาชีพ

ทั้งนี้ ในระดับปริญญาโท มุ่งให้มีความรู้ความเข้าใจในกระบวนการสร้างและประยุกต์ใช้ความรู้ใหม่เพื่อการพัฒนางานและสังคม ในขณะที่ระดับปริญญาเอก มุ่งให้มีความสามารถในการค้นคว้าวิจัยเพื่อสร้างสรรค์องค์ความรู้ใหม่หรือนวัตกรรม ซึ่งเป็นประโยชน์ต่อการพัฒนา งาน สังคม ประเทศ และประชาคมโลก

ข้อ ๗ โครงสร้างของหลักสูตร

(๑) หลักสูตรประกาศนียบัตรบัณฑิต และประกาศนียบัตรบัณฑิตชั้นสูง ให้มีจำนวนหน่วยกิตรวมตลอดหลักสูตรไม่น้อยกว่า ๒๔ หน่วยกิต

(๒) หลักสูตรปริญญาโท ให้มีจำนวนหน่วยกิตรวมตลอดหลักสูตรไม่น้อยกว่า ๓๖ หน่วยกิต โดยแบ่งการศึกษาเป็น ๒ แผน คือ

(ก) แผน ๑ แบบวิชาการ เป็นแผนการศึกษาที่เน้นการเรียนรู้การทำวิจัย โดยการทำให้วิทยานิพนธ์สร้างองค์ความรู้ในศาสตร์สาขาวิชานั้น โดยแบ่งการศึกษาเป็น ๒ แบบ คือ

๑) แผน ๑.๑ เป็นการศึกษาค้นคว้าวิทยานิพนธ์ซึ่งมีค่าเทียบได้ไม่น้อยกว่า ๓๖ หน่วยกิต

๒) แผน ๑.๒ เป็นการศึกษาที่มีทั้งการศึกษารายวิชาและทำวิทยานิพนธ์ ซึ่งต้องทำวิทยานิพนธ์อย่างน้อย ๑๒ หน่วยกิต

(ข) แผน ๒ แบบวิชาชีพ เป็นแผนการศึกษาที่เน้นการศึกษารายวิชาและการค้นคว้าอิสระเชิงการประยุกต์ใช้ความรู้ในวิชาชีพโดยไม่ต้องทำวิทยานิพนธ์ ทั้งนี้ ให้มีการค้นคว้าอิสระไม่น้อยกว่า ๓ หน่วยกิต และไม่เกิน ๖ หน่วยกิต

ทั้งนี้ มหาวิทยาลัยอาจกำหนดให้เรียนรายวิชาเพิ่มเติม หรือทำกิจกรรมทางวิชาการอื่นเพิ่มขึ้น โดยเก็บสะสมหน่วยกิต หรือไม่นับหน่วยกิต แต่จะต้องมีผลสัมฤทธิ์ตามที่มหาวิทยาลัยกำหนด

(๓) หลักสูตรปริญญาเอก แบ่งการศึกษาเป็น ๒ แผน โดยเน้นการวิจัยเพื่อพัฒนานักวิชาการและนักวิชาชีพชั้นสูง คือ

(ก) แผน ๑ เป็นแผนการศึกษาที่เน้นการวิจัยโดยมีการทำวิทยานิพนธ์ที่ก่อให้เกิดความรู้ใหม่ ดังนี้

๑) แผน ๑.๑ ผู้เข้าศึกษาที่สำเร็จปริญญาโท จะต้องทำวิทยานิพนธ์ไม่น้อยกว่า ๔๘ หน่วยกิต

๒) แผน ๑.๒ ผู้เข้าศึกษาที่สำเร็จปริญญาตรี จะต้องทำวิทยานิพนธ์ไม่น้อยกว่า ๗๒ หน่วยกิต

(ข) แผน ๒ เป็นแผนการศึกษาที่เน้นการวิจัยโดยมีการทำวิทยานิพนธ์ที่มีคุณภาพสูงและก่อให้เกิดความก้าวหน้าทางวิชาการและวิชาชีพ และศึกษางานรายวิชาเพิ่มเติม ดังนี้

๑) แผน ๒.๑ ผู้เข้าศึกษาที่สำเร็จปริญญาโท จะต้องทำวิทยานิพนธ์ไม่น้อยกว่า ๓๖ หน่วยกิต และศึกษารายวิชาอีกไม่น้อยกว่า ๑๒ หน่วยกิต

๒) แผน ๒.๒ ผู้เข้าศึกษาที่สำเร็จปริญญาตรี จะต้องทำวิทยานิพนธ์ไม่น้อยกว่า ๔๘ หน่วยกิต และศึกษารายวิชาอีกไม่น้อยกว่า ๒๔ หน่วยกิต

ทั้งนี้ มหาวิทยาลัยอาจกำหนดให้เรียนรายวิชาเพิ่มเติม หรือทำกิจกรรมทางวิชาการอื่นเพิ่มขึ้น โดยเก็บสะสมหน่วยกิต หรือไม่นับหน่วยกิต แต่จะต้องมีผลสัมฤทธิ์ตามที่มหาวิทยาลัยกำหนด

ข้อ ๘ ชื่อและรหัสรายวิชา

(๑) รายวิชาหนึ่งๆ มีรหัสรายวิชาและชื่อรายวิชากำกับไว้

(๒) รหัสรายวิชาประกอบด้วย

- | | |
|-----------------------------|----------------------------|
| (ก) เลข ๓ ตัวแรก | แสดงถึง สาขาวิชา |
| (ข) เลขตัวที่ ๔ (หลักร้อย) | แสดงถึง ระดับบัณฑิตศึกษา |
| (ค) เลขตัวที่ ๕ (หลักสิบ) | แสดงถึง หมวดหมู่ในสาขาวิชา |
| (ง) เลขตัวที่ ๖ (หลักหน่วย) | แสดงถึง อนุกรมของรายวิชา |

ข้อ ๙ ระยะเวลาการศึกษา

- (๑) ระยะเวลาการศึกษาของหลักสูตรไม่เกิน ๓ เท่าของระยะเวลาการศึกษาตามแผนการศึกษาที่กำหนดไว้ในหลักสูตร กรณีที่ไม่สามารถสำเร็จการศึกษาได้ตามระยะเวลาการศึกษาของหลักสูตร การขอย้ายระยะเวลาการศึกษาให้คณะเจ้าของหลักสูตรเสนอมหาวิทยาลัยพิจารณาอนุมัติเป็นกรณีไป
- (๒) กรณีที่มีการเทียบโอนหน่วยกิตจากสถาบันอุดมศึกษาอื่น ให้มีระยะเวลาการศึกษาในหลักสูตรที่เทียบโอนไม่น้อยกว่ากึ่งหนึ่งของระยะเวลาการศึกษาตามแผนการศึกษาที่กำหนดไว้ในหลักสูตร
- (๓) กรณีที่ใช้ระยะเวลาการศึกษาต่ำกว่าแผนการศึกษาที่กำหนดไว้ในหลักสูตร ให้คณะเจ้าของหลักสูตรเสนอมหาวิทยาลัยพิจารณาอนุมัติเป็นกรณีไป

ข้อ ๑๐ การประกันคุณภาพหลักสูตร

ให้ทุกหลักสูตรกำหนดระบบการประกันคุณภาพของหลักสูตรโดยมีองค์ประกอบในการประกันคุณภาพอย่างน้อย ๖ ด้าน คือ

- (๑) ผลลัพธ์การเรียนรู้
- (๒) นิสิต
- (๓) อาจารย์
- (๔) หลักสูตร การเรียนการสอน การประเมินผู้เรียน
- (๕) สิ่งสนับสนุนการเรียนรู้
- (๖) ผลผลิต / ผลลัพธ์

ข้อ ๑๑ การพัฒนาหลักสูตร

ให้ทุกหลักสูตรพัฒนาหลักสูตรให้ทันสมัย โดยมีการประเมินและรายงานผลการดำเนินการของหลักสูตรทุกปีการศึกษาเพื่อนำข้อมูลที่ได้ไปปรับปรุงพัฒนาหลักสูตรเป็นระยะ ๆ อย่างน้อยตามรอบระยะเวลาของหลักสูตร หรือทุกรอบ ๕ ปี

หมวดที่ ๓

ระบบการจัดการศึกษา

ข้อ ๑๒ ระบบการจัดการศึกษา

มหาวิทยาลัย จัดการศึกษาเป็นระบบวิภาค โดย ๑ ปีการศึกษา แบ่งออกเป็น ๒ ภาคการศึกษาปกติ ใน ๑ ภาคการศึกษาปกติมีระยะเวลาศึกษาไม่น้อยกว่า ๑๕ สัปดาห์ หรือเทียบเคียงได้ไม่น้อยกว่า ๑๕ สัปดาห์ กรณีจัดการศึกษาภาคฤดูร้อน ให้กำหนดระยะเวลาและจำนวนหน่วยกิต โดยมีสัดส่วนเทียบเคียงกันได้กับการศึกษาภาคปกติ

กรณีจัดการศึกษาระบบอื่น ๆ ให้เป็นไปตามประกาศมหาวิทยาลัย

ข้อ ๑๓ ระบบการจัดการศึกษาตามข้อ ๑๒ ให้พิจารณาตามความเหมาะสมกับแต่ละหลักสูตรและสอดคล้องกับการคิดหน่วยกิตตามระบบวิภาค โดยความเห็นชอบของคณะกรรมการประจำคณะ ที่จัดการเรียนการสอนและคณะกรรมการประจำบัณฑิตวิทยาลัย

ข้อ ๑๔ การคิดหน่วยกิต

- (๑) รายวิชาภาคทฤษฎี ที่ใช้เวลาบรรยายหรืออภิปรายปัญหาไม่น้อยกว่า ๑๕ ชั่วโมงต่อภาคการศึกษาปกติ ให้มีค่าเท่ากับ ๑ หน่วยกิตตามระบบทวิภาค
- (๒) รายวิชาภาคปฏิบัติ ที่ใช้เวลาฝึกหรือทดลองไม่น้อยกว่า ๓๐ ชั่วโมงต่อภาคการศึกษาปกติ ให้มีค่าเท่ากับ ๑ หน่วยกิตตามระบบทวิภาค
- (๓) การฝึกงานหรือการฝึกภาคสนาม ที่ใช้เวลาฝึกไม่น้อยกว่า ๔๕ ชั่วโมงต่อภาคการศึกษาปกติ ให้มีค่าเท่ากับ ๑ หน่วยกิตตามระบบทวิภาค
- (๔) การทำโครงการหรือกิจกรรมการเรียนการสอนอื่นใดตามที่ได้รับมอบหมายที่ใช้เวลาทำโครงการหรือกิจกรรมนั้น ๆ ไม่น้อยกว่า ๔๕ ชั่วโมงต่อภาคการศึกษาปกติ ให้มีค่าเท่ากับ ๑ หน่วยกิตตามระบบทวิภาค
- (๕) การค้นคว้าอิสระที่ใช้เวลาศึกษาค้นคว้าไม่น้อยกว่า ๔๕ ชั่วโมงต่อภาคการศึกษาปกติ ให้มีค่าเท่ากับ ๑ หน่วยกิตตามระบบทวิภาค
- (๖) วิทยานิพนธ์ที่ใช้เวลาศึกษาค้นคว้าไม่น้อยกว่า ๔๕ ชั่วโมงต่อภาคการศึกษาปกติ ให้มีค่าเท่ากับ ๑ หน่วยกิตตามระบบทวิภาค
- (๗) กิจกรรมการเรียนอื่นใดที่สร้างการเรียนรู้นอกเหนือจากรูปแบบที่กำหนดข้างต้น ให้มีการนับระยะเวลาในการศึกษาเทียบเคียงได้กับระบบทวิภาค ให้เป็นไปตามประกาศมหาวิทยาลัย โดยความเห็นชอบของสภามหาวิทยาลัย

หมวดที่ ๔

การรับเข้าศึกษา

ข้อ ๑๕ คุณสมบัติของผู้เข้าศึกษา

- (๑) วุฒิการศึกษา
- (ก) หลักสูตรประกาศนียบัตรบัณฑิต ผู้เข้าศึกษาจะต้องสำเร็จการศึกษาระดับปริญญาตรีหรือเทียบเท่า จากสถาบันอุดมศึกษาที่กระทรวงรับรอง
- (ข) หลักสูตรประกาศนียบัตรบัณฑิตชั้นสูง ผู้เข้าศึกษาจะต้องสำเร็จการศึกษาระดับปริญญาโทหรือเทียบเท่า จากสถาบันอุดมศึกษาที่กระทรวงรับรอง
- (ค) หลักสูตรปริญญาโท ผู้เข้าศึกษาจะต้องสำเร็จการศึกษาระดับปริญญาตรีหรือเทียบเท่า จากสถาบันอุดมศึกษาที่กระทรวงรับรอง
- (ง) หลักสูตรปริญญาเอก ผู้เข้าศึกษาจะต้องสำเร็จการศึกษาระดับปริญญาตรีหรือเทียบเท่าที่มีผลการเรียนดีมาก หรือปริญญาโทหรือเทียบเท่า จากสถาบันอุดมศึกษาที่กระทรวงรับรอง และมีผลการสอบภาษาอังกฤษตามเกณฑ์ที่มหาวิทยาลัยกำหนดไว้ในประกาศมหาวิทยาลัย
- (๒) มีคุณสมบัติอย่างอื่นตามที่มหาวิทยาลัยกำหนด

ข้อ ๑๖ การรับเข้าศึกษา

(๑) มหาวิทยาลัยจะพิจารณารับสมัครเข้าเป็นนิสิต โดยวิธีการคัดเลือก หรือสอบคัดเลือก หรือวิธีอื่นๆ ตามที่มหาวิทยาลัยกำหนด โดยจะประกาศให้ทราบล่วงหน้าเป็นคราวๆ ไป

(๒) ผู้สมัครที่ผ่านการคัดเลือกเข้าศึกษาแต่กำลังรอผลการศึกษาอยู่ มหาวิทยาลัยจะรับรายงานตัวเป็นนิสิตเมื่อมีคุณสมบัติครบถ้วนภายในระยะเวลาที่มหาวิทยาลัยกำหนด

ข้อ ๑๗ ประเภทของนิสิต

(๑) นิสิตสามัญ หมายถึง นิสิตที่มีคุณสมบัติครบตามข้อ ๑๕ ซึ่งทางมหาวิทยาลัยรับเข้าศึกษาในระดับประกาศนียบัตรบัณฑิต ปริญญาโท ประกาศนียบัตรบัณฑิตชั้นสูง หรือปริญญาเอก

(๒) นิสิตวิสามัญ หมายถึง นิสิตที่มีคุณสมบัติไม่ครบตามข้อ ๑๕ ซึ่งทางมหาวิทยาลัยรับเข้าทดลองศึกษา

ข้อ ๑๘ การเปลี่ยนประเภทนิสิตวิสามัญ

ให้เป็นไปตามประกาศมหาวิทยาลัย

ข้อ ๑๙ นิสิตเรียนข้ามสถาบัน

มหาวิทยาลัยอาจพิจารณารับนิสิตหรือนักศึกษาระดับบัณฑิตศึกษาของสถาบันการศึกษาในประเทศหรือต่างประเทศ โดยให้ลงทะเบียนเรียนรายวิชา หรือมาทำการศึกษาค้นคว้าเฉพาะเรื่องได้ตามความเหมาะสม เพื่อนำหน่วยกิตและผลการศึกษาไปเป็นส่วนหนึ่งในการศึกษาตามหลักสูตรของสถาบันที่ตนศึกษาอยู่ได้ ทั้งนี้ให้เป็นไปตามประกาศมหาวิทยาลัย กรณีนิสิตของมหาวิทยาลัยต้องการลงทะเบียนเรียนข้ามสถาบันการศึกษาในประเทศหรือต่างประเทศ ให้เป็นไปตามประกาศมหาวิทยาลัยและสถาบันที่รับ

ข้อ ๒๐ ผู้เข้าร่วมศึกษา

มหาวิทยาลัยอาจพิจารณารับบุคคลอื่นนอกเหนือจากนิสิตบัณฑิตศึกษาในมหาวิทยาลัย เป็นผู้เข้าร่วมศึกษาเป็นบางรายวิชาได้ โดยคณะเจ้าของหลักสูตรนั้นให้ความเห็นชอบ และผู้เข้าร่วมศึกษามีสิทธิ์ได้รับใบรับรองในการศึกษาในรายวิชานั้นๆ

ข้อ ๒๑ การรายงานตัวเป็นนิสิต

ผู้ที่ได้รับพิจารณาให้เข้าศึกษาตามประกาศมหาวิทยาลัย จะต้องไปรายงานตัวเพื่อขึ้นทะเบียนเป็นนิสิต ตามวันและเวลาที่มหาวิทยาลัยกำหนด มิฉะนั้นจะถือว่าสละสิทธิ์

ข้อ ๒๒ อาจารย์ที่ปรึกษาทางวิชาการ

เมื่อนิสิตได้รับการคัดเลือกให้เข้าศึกษาแล้ว ให้บัณฑิตวิทยาลัยแต่งตั้งอาจารย์ที่ปรึกษาทางวิชาการที่เสนอโดยคณะเจ้าของหลักสูตร หรือคณะที่รับผิดชอบจัดการศึกษา เพื่อให้คำแนะนำและดูแลจัดแผนการศึกษาของนิสิตให้สอดคล้องกับหลักสูตรและกฎข้อบังคับ ก่อนที่จะมีการแต่งตั้งอาจารย์ที่ปรึกษาวิทยานิพนธ์ / อาจารย์ที่ปรึกษาการค้นคว้าอิสระ

หมวดที่ ๕
การลงทะเบียนเรียน

ข้อ ๒๓ การลงทะเบียนรายวิชา

มหาวิทยาลัยจะจัดให้มีการลงทะเบียนรายวิชาในแต่ละภาคการศึกษา และให้นิสิตถือปฏิบัติตามข้อกำหนดดังต่อไปนี้

- (๑) นิสิตต้องลงทะเบียนรายวิชาตามเงื่อนไขที่ระบุไว้ในหลักสูตร
- (๒) รายวิชาใดที่เคยได้ระดับชั้น B หรือสูงกว่า จะลงทะเบียนรายวิชานั้นซ้ำอีกไม่ได้
- (๓) การลงทะเบียนรายวิชาในระบบทวิภาค

นิสิตลงทะเบียนรายวิชาได้ไม่เกิน ๒๐ หน่วยกิต ต่อภาคการศึกษาปกติ สำหรับภาคฤดูร้อน ให้นิสิตลงทะเบียนรายวิชาได้ไม่เกิน ๑๐ หน่วยกิต ต่อภาคการศึกษา

(๔) การลงทะเบียนที่ผิดเงื่อนไขให้ถือว่าลงทะเบียนนั้นเป็นโมฆะ และรายวิชาที่ลงทะเบียนผิดเงื่อนไขนั้นให้ได้รับอักษร W

(๕) นิสิตอาจขอลงทะเบียนเข้าศึกษารายวิชาใดๆ เพื่อเป็นการเพิ่มพูนความรู้ได้ โดยความเห็นชอบของอาจารย์ที่ปรึกษา ทั้งนี้ นิสิตจะต้องชำระค่าธรรมเนียมและค่าหน่วยกิตรายวิชานั้นตามประกาศมหาวิทยาลัย

(๖) นิสิตที่ขึ้นทะเบียนเป็นนิสิตในระดับบัณฑิตศึกษาของมหาวิทยาลัย จะต้องลงทะเบียนและชำระค่าธรรมเนียมการศึกษา ตามประกาศมหาวิทยาลัย เรื่อง อัตราค่าบำรุงและค่าธรรมเนียมการศึกษา เว้นแต่กรณีหลักสูตรสองปริญญาภายใต้ความร่วมมือระหว่างสถาบัน ให้ลงทะเบียนและชำระค่าธรรมเนียมการศึกษาตามบันทึกข้อตกลงความเข้าใจระหว่างสถาบัน

(๗) ผู้เข้าร่วมศึกษาจะลงทะเบียนรายวิชาให้เป็นไปตามประกาศมหาวิทยาลัย

(๘) นิสิตเรียนข้ามสถาบันให้เป็นไปตามประกาศมหาวิทยาลัย

ข้อ ๒๔ การเพิ่มและการถอนรายวิชา

การเพิ่มและการถอนรายวิชา จะต้องได้รับอนุมัติจากอาจารย์ที่ปรึกษา และเป็นไปตามหลักเกณฑ์ ดังนี้

(๑) การเพิ่มรายวิชาสำหรับการจัดการศึกษาระบบทวิภาค จะกระทำได้ภายใน ๒ สัปดาห์แรกนับจากวันเปิดภาคการศึกษา หรือภายในสัปดาห์แรกนับจากวันเปิดภาคฤดูร้อน กรณีจัดการศึกษาระบบอื่น ๆ ให้เป็นไปตามประกาศมหาวิทยาลัย

(๒) การถอนรายวิชาจะกระทำได้ภายในกำหนดเวลาไม่เกิน ๑๒ สัปดาห์สำหรับภาคการศึกษาปกติ และไม่เกิน ๖ สัปดาห์สำหรับภาคฤดูร้อน นับตั้งแต่เปิดภาคการศึกษา กรณีจัดการศึกษาระบบอื่น ๆ ให้เป็นไปตามประกาศมหาวิทยาลัย

การถอนรายวิชาในกำหนดเวลาเดียวกับการเพิ่มรายวิชา จะไม่ปรากฏอักษร W ในระเบียนผลการเรียน และการถอนรายวิชาหลังกำหนดเวลาดังกล่าว นิสิตจะได้รับอักษร W ในระเบียนผลการเรียน

(๓) การเพิ่มและถอนรายวิชา ให้มีขั้นตอนในการปฏิบัติตามประกาศมหาวิทยาลัย

- ข้อ ๒๕ การย้ายสาขาวิชาภายในมหาวิทยาลัย
 การย้ายสาขาวิชาให้เป็นไปตามประกาศมหาวิทยาลัย
 ข้อ ๒๖ การรับโอนนิสิต และ/หรือ การเทียบโอนหน่วยกิต
 การรับโอนนิสิต และ/หรือ การเทียบโอนหน่วยกิตให้เป็นไปตามประกาศมหาวิทยาลัย

หมวดที่ ๖

การวัดและประเมินผลการศึกษา

- ข้อ ๒๗ การวัดและประเมินผลการศึกษา
 (๑) ให้มีการประเมินผลการศึกษาและรายงานผลอย่างน้อยภาคการศึกษาละ ๑ ครั้ง
 (๒) ให้ใช้ระบบระดับขั้นและค่าระดับขั้นในการวัดและประเมินผล นอกจากกรณีต่อไปนี้
 ให้กำหนดการวัดและประเมินผลด้วยอักษร S หรือ U คือ
- (ก) การสอบประมวลความรู้/การสอบวัดคุณสมบัติ
 - (ข) สัมมนา
 - (ค) วิทยานิพนธ์/การค้นคว้าอิสระ
- หมายเหตุ รายวิชาอื่นใด ที่ประสงค์จะใช้ S หรือ U ให้ระบุไว้ในหลักสูตร
- (๓) อักษร และความหมายของการวัดและประเมินผลรายวิชาต่าง ๆ ให้กำหนดดังนี้
- A หมายถึง ดีเยี่ยม (Excellent)
 - B⁺ หมายถึง ดีมาก (Very Good)
 - B หมายถึง ดี (Good)
 - C⁺ หมายถึง ดีพอใช้ (Fairly Good)
 - C หมายถึง พอใช้ (Fair)
 - D⁺ หมายถึง อ่อน (Poor)
 - D หมายถึง อ่อนมาก (Very Poor)
 - F หมายถึง ตก (Failed)
 - S หมายถึง เป็นที่พอใจ (Satisfactory)
 - U หมายถึง ไม่เป็นที่พอใจ (Unsatisfactory)
 - I หมายถึง การวัดผลยังไม่สมบูรณ์ (Incomplete)
 - P หมายถึง การเรียนการสอนยังไม่สิ้นสุด (In Progress)
 - W หมายถึง การถอนรายวิชา (Withdrawn)
- (๔) ระบบระดับขั้น กำหนดเป็นตัวอักษร A, B⁺, B, C⁺, C, D⁺, D และ F ซึ่งแสดงผลการศึกษาของนิสิตที่ได้รับการประเมินในแต่ละรายวิชา และมีค่าระดับขั้นดังนี้
- | | | |
|-----------|----------------|-------------------------|
| ระดับขั้น | A | มีค่าระดับขั้นเป็น ๔.๐๐ |
| ระดับขั้น | B ⁺ | มีค่าระดับขั้นเป็น ๓.๕๐ |
| ระดับขั้น | B | มีค่าระดับขั้นเป็น ๓.๐๐ |

ระดับชั้น	C ⁺	มีค่าระดับชั้นเป็น ๒.๕๐
ระดับชั้น	C	มีค่าระดับชั้นเป็น ๒.๐๐
ระดับชั้น	D ⁺	มีค่าระดับชั้นเป็น ๑.๕๐
ระดับชั้น	D	มีค่าระดับชั้นเป็น ๑.๐๐
ระดับชั้น	F	มีค่าระดับชั้นเป็น ๐

(๕) อักษร I แสดงว่าการวัดผลในรายวิชานั้นยังไม่เสร็จสมบูรณ์ โดยมีหลักฐานแสดงว่ามีเหตุสุดวิสัยบางประการ การให้อักษร I ต้องได้รับความเห็นชอบจากอาจารย์ผู้สอนและการอนุมัติจากคณบดีที่รายวิชานั้นสังกัดอยู่ การแก้อักษร I ให้สมบูรณ์ต้องดำเนินการภายใน ๔ สัปดาห์นับแต่วันเปิดภาคการศึกษา ปกติถัดไปของการลงทะเบียนเรียน หากพ้นกำหนดดังกล่าวมหาวิทยาลัยจะเปลี่ยนอักษร I เป็นระดับชั้น F หรืออักษร U

กรณีที่มีเหตุผลความจำเป็นไม่สามารถปฏิบัติตามความข้างต้นได้ ให้ขออนุมัติจากมหาวิทยาลัย

(๖) อักษร P แสดงว่ารายวิชานั้นยังมีการเรียนการสอนต่อเนื่องอยู่ ยังไม่มีการวัดและประเมินผลภายในภาคการศึกษาที่ลงทะเบียน โดยอักษร P จะถูกเปลี่ยนเมื่อได้รับการวัดและประเมินผลแล้ว ทั้งนี้ให้อักษร P ให้กรณีต่อไปนี้

(ก) เฉพาะบางรายวิชาที่มหาวิทยาลัยกำหนด

(ข) การจัดทำวิทยานิพนธ์หรือการค้นคว้าอิสระ ที่เป็นรายวิชาสุดท้ายยังไม่สิ้นสุด และไม่สามารถประเมินผลด้วยอักษร S หรือ U ได้

(๗) อักษร W แสดงว่า

(ก) การลงทะเบียนผิดเงื่อนไขและเป็นโมฆะ ตามข้อ ๒๓ (๔) หรือ

(ข) นิสิตได้ถอนรายวิชาที่ลงทะเบียน ตามเงื่อนไขที่กำหนดไว้ตามข้อ ๒๔ (๒) หรือ

(ค) นิสิตถูกสั่งพักการศึกษาในภาคการศึกษานั้น หรือ

(ง) กรณีเหตุสุดวิสัย ลาออก ตาย หรือมหาวิทยาลัยอนุมัติให้ถอนทุกรายวิชาที่ลงทะเบียน

(๘) รายวิชาระดับบัณฑิตศึกษาของแต่ละสาขาวิชา

(ก) นิสิตระดับปริญญาเอก หรือระดับปริญญาโท หรือระดับประกาศนียบัตรบัณฑิต หรือระดับประกาศนียบัตรบัณฑิตชั้นสูง จะต้องได้ระดับชั้นไม่ต่ำกว่า C หากได้ต่ำกว่านี้จะต้องลงทะเบียนเรียนในรายวิชานั้นซ้ำ

(ข) รายวิชาใด หากกระบวนการประเมินผลเป็นอักษร S หรือ U นิสิตจะต้องได้อักษร S มิฉะนั้นจะต้องลงทะเบียนในรายวิชานั้นซ้ำอีกจนกระทั่งได้อักษร S

(๙) ในกรณีนิสิตระดับบัณฑิตศึกษาลงทะเบียนเรียนรายวิชาระดับปริญญาตรี ให้ใช้ข้อบังคับว่าด้วยการศึกษาระดับปริญญาตรี ในส่วนที่เกี่ยวกับการลงทะเบียนเรียน การเพิ่มและถอนรายวิชา การวัดผล และการประเมินผลสำหรับรายวิชานั้นโดยอนุโลม

(๑๐) อักษร S, U, I, P และ W จะไม่ถูกนำมาคำนวณค่าระดับชั้นสะสมเฉลี่ย

(๑๑) การนับหน่วยกิตสะสม และการคำนวณหาค่าระดับชั้นสะสมเฉลี่ย

(ก) การนับจำนวนหน่วยกิตสะสมเพื่อให้ครบหลักสูตรให้นับเฉพาะหน่วยกิตของรายวิชาที่สอบได้เท่านั้น ในกรณีที่นิสิตลงทะเบียนรายวิชาใดรายวิชาหนึ่งมากกว่าหนึ่งครั้ง ให้นับเฉพาะจำนวนหน่วยกิตครั้งสุดท้ายที่ประเมินว่าสอบได้ นำไปคิดเป็นหน่วยกิตสะสมเพียงครั้งเดียว

(ข) มหาวิทยาลัยจะคำนวณค่าระดับชั้นสะสมเฉลี่ยจากหน่วยกิต และค่าระดับชั้นของรายวิชาทั้งหมดที่นิสิตได้ลงทะเบียนในแต่ละภาคการศึกษา

(ค) การคำนวณค่าระดับชั้นสะสมเฉลี่ย ให้นำเอาผลคูณของจำนวนหน่วยกิตกับค่าระดับชั้นของทุกๆ รายวิชาตามข้อ ๒๗ (๑๑) (ก) มารวมกันแล้วหารด้วยจำนวนหน่วยกิตของรายวิชาทั้งหมด ยกเว้นที่ระบุไว้ในข้อ ๒๗ (๑๐) และในกรณีที่นิสิตลงทะเบียนรายวิชาใดรายวิชาหนึ่งมากกว่าหนึ่งครั้ง มหาวิทยาลัยจะคำนวณค่าระดับชั้นสะสมเฉลี่ยจากหน่วยกิตและค่าระดับชั้นที่นิสิตลงทะเบียนเรียนครั้งสุดท้าย

(๑๒) กรณีที่นิสิตได้เรียนรายวิชาใดที่จัดไว้ในหลักสูตรสาขาวิชาหนึ่ง อาจขอเทียบโอนรายวิชานั้นเข้าไว้ในหลักสูตร ทั้งนี้ ให้เป็นไปตามประกาศมหาวิทยาลัย

ข้อ ๒๘ การสอบผ่านความรู้ภาษาอังกฤษ

เงื่อนไขการสอบผ่านความรู้ภาษาอังกฤษให้เป็นไปตามประกาศมหาวิทยาลัย

ข้อ ๒๙ การสอบประมวลความรู้ (Comprehensive Examination) และการสอบวัดคุณสมบัติ (Qualifying Examination)

(๑) นิสิตระดับปริญญาโท แผน ๒ แบบวิชาชีพ ต้องสอบผ่านการสอบประมวลความรู้ (Comprehensive Examination) ด้วยข้อเขียน หรือข้อเขียนและปากเปล่า ในหลักสูตรนั้นๆ

(๒) นิสิตระดับปริญญาเอก สามารถสอบวัดคุณสมบัติ (Qualifying Examination) ด้วยข้อเขียน หรือข้อเขียนและปากเปล่า ได้ตั้งแต่ภาคเรียนที่ ๑ เป็นต้นไป

ให้มีการดำเนินการสอบประมวลความรู้ และสอบวัดคุณสมบัติ โดยทำเป็นประกาศมหาวิทยาลัย

การแต่งตั้งคณะกรรมการสอบประมวลความรู้ และสอบวัดคุณสมบัติ ให้ทำเป็นคำสั่งของมหาวิทยาลัย และเมื่อดำเนินการแล้วให้บัณฑิตวิทยาลัยรายงานผลสอบให้มหาวิทยาลัยทราบภายใน ๔ สัปดาห์หลังวันสอบ

หมวดที่ ๗

การทำวิทยานิพนธ์

ข้อ ๓๐ การทำวิทยานิพนธ์

(๑) นิสิตลงทะเบียนทำวิทยานิพนธ์ตามเงื่อนไขของแต่ละแผนการศึกษา ที่กำหนดไว้ในหลักสูตร

นั้น ๆ

(๒) การแต่งตั้งอาจารย์ที่ปรึกษาวิทยานิพนธ์

ภาควิชา/สาขาวิชา เสนอชื่ออาจารย์ที่ปรึกษาวิทยานิพนธ์ของนิสิตที่ลงทะเบียน วิทยานิพนธ์เรียบร้อยแล้วผ่านคณะที่สังกัด เพื่อบัณฑิตวิทยาลัยพิจารณาทำประกาศฯ แต่งตั้งอาจารย์ที่ปรึกษา วิทยานิพนธ์ ดังนี้

(ก) วิทยานิพนธ์ระดับปริญญาโท มีอาจารย์ที่ปรึกษาวิทยานิพนธ์หลัก ๑ คน และ อาจารย์ที่ปรึกษาวิทยานิพนธ์ร่วม (ถ้ามี)

(ข) วิทยานิพนธ์ระดับปริญญาเอก มีอาจารย์ที่ปรึกษาวิทยานิพนธ์หลัก ๑ คน และ อาจารย์ที่ปรึกษาวิทยานิพนธ์ร่วมอย่างน้อย ๑ คน

(๓) การพิจารณาโครงร่างวิทยานิพนธ์

นิสิตต้องเสนอโครงร่างวิทยานิพนธ์ต่อคณะกรรมการพิจารณาโครงร่างวิทยานิพนธ์ ที่ภาควิชา / สาขาวิชา เสนอคณะที่สังกัดแต่งตั้ง โดยคณะกรรมการพิจารณาโครงร่างวิทยานิพนธ์ ประกอบด้วย อาจารย์ที่ปรึกษาวิทยานิพนธ์หลัก อาจารย์ที่ปรึกษาวิทยานิพนธ์ร่วม (ถ้ามี) และอาจารย์ประจำ บัณฑิตศึกษาในสาขาวิชาที่เกี่ยวข้อง หรือผู้ทรงคุณวุฒิภายนอกในสาขาวิชาที่เกี่ยวข้อง รวมจำนวนไม่น้อยกว่า ๓ คน เพื่อทำหน้าที่ ประทาน กรรมการ และ กรรมการและเลขานุการ โครงร่างวิทยานิพนธ์ต้องได้รับการอนุมัติจากคณะกรรมการพิจารณาโครงร่างวิทยานิพนธ์ ทั้งนี้ ให้คณะกรรมการพิจารณาโครงร่าง วิทยานิพนธ์ แจ้งผลการอนุมัติพร้อมโครงร่างวิทยานิพนธ์ฉบับสมบูรณ์ให้บัณฑิตวิทยาลัยออกประกาศให้นิสิต สามารถดำเนินการวิจัยได้

(๔) การทำวิทยานิพนธ์ ให้นิสิตดำเนินการทำวิทยานิพนธ์ตามประกาศมหาวิทยาลัย เรื่อง แนวปฏิบัติในการทำวิทยานิพนธ์

(๕) การขอสอบวิทยานิพนธ์

ให้ภาควิชา/สาขาวิชาเสนอคณะกรรมการสอบวิทยานิพนธ์เพื่อให้คณะและบัณฑิตวิทยาลัย ให้ความเห็นชอบโดยบัณฑิตวิทยาลัยแต่งตั้งคณะกรรมการสอบวิทยานิพนธ์และกำหนดวันสอบ

(ก) นิสิตระดับปริญญาโท แผน ๑ แบบวิชาการ มีสิทธิ์สอบวิทยานิพนธ์เมื่อลงทะเบียน วิทยานิพนธ์ครบถ้วนตามหลักสูตร หรือเมื่อลงทะเบียนรายวิชาและวิทยานิพนธ์ครบถ้วนตามหลักสูตร

(ข) นิสิตระดับปริญญาเอก แผน ๑ และแผน ๒ มีสิทธิ์สอบวิทยานิพนธ์ เมื่อลงทะเบียน วิทยานิพนธ์ หรือลงทะเบียนวิทยานิพนธ์และรายวิชาครบถ้วนตามหลักสูตร และสอบผ่านการสอบ วัตถุประสงค์แล้ว

ทั้งนี้ การขอสอบวิทยานิพนธ์ให้ดำเนินการตามประกาศ เรื่อง แนวปฏิบัติในการทำ วิทยานิพนธ์

(๖) คณะกรรมการสอบวิทยานิพนธ์

(ก) บัณฑิตวิทยาลัยแต่งตั้งคณะกรรมการสอบวิทยานิพนธ์ระดับปริญญาโท โดยอาจารย์ ผู้สอบวิทยานิพนธ์ต้องประกอบด้วยอาจารย์ประจำหลักสูตรและผู้ทรงคุณวุฒิภายนอกมหาวิทยาลัย โดยอาจมี อาจารย์ประจำหรือนักวิจัยประจำร่วมเป็นผู้สอบด้วย รวมไม่น้อยกว่า ๓ คน ทั้งนี้ ประธานกรรมการสอบ ต้องไม่เป็นอาจารย์ที่ปรึกษาวิทยานิพนธ์หลักหรืออาจารย์ที่ปรึกษาวิทยานิพนธ์ร่วม

(ข) บัณฑิตวิทยาลัยแต่งตั้งคณะกรรมการสอบวิทยานิพนธ์ระดับปริญญาเอก โดยอาจารย์ผู้สอบวิทยานิพนธ์ต้องประกอบด้วยอาจารย์ประจำหลักสูตร โดยอาจมีอาจารย์ประจำหรือนักวิจัยประจำร่วมเป็นผู้สอบด้วย และผู้ทรงคุณวุฒิภายนอกมหาวิทยาลัยไม่น้อยกว่า ๒ คน รวมทั้งหมดแล้ว ไม่น้อยกว่า ๕ คน ทั้งนี้ ประธานกรรมการสอบต้องเป็นผู้ทรงคุณวุฒิภายนอก

(๗) การสอบวิทยานิพนธ์และการรายงานผลการสอบ

การสอบวิทยานิพนธ์ปากเปล่าต้องเป็นระบบเปิดให้ผู้สนใจเข้าฟังได้ เมื่อนิสิตผ่านการสอบวิทยานิพนธ์โดยการสอบปากเปล่าแล้ว คณะกรรมการสอบวิทยานิพนธ์จะต้องรายงานผลการสอบต่อบัณฑิตวิทยาลัยภายใน ๒ สัปดาห์ หลังวันสอบวิทยานิพนธ์

หมวดที่ ๘ สถานภาพการศึกษา

ข้อ ๓๑ การลา

(๑) นิสิตที่ลาพักหรือถูกสั่งพักการศึกษาดลอดภาคการศึกษา จะต้องชำระค่าธรรมเนียมการลาพักการศึกษาทุกภาคการศึกษาภายใน ๒ สัปดาห์ นับจากวันเปิดภาคการศึกษาและภายใน ๑ สัปดาห์ นับจากวันเปิดภาคฤดูร้อน ยกเว้นภาคการศึกษาที่ได้ชำระค่าธรรมเนียมการลงทะเบียนรายวิชาไปแล้ว

(๒) นิสิตที่กลับมาเรียนหลังจากลาพักไปแล้ว ให้มีสภาพการเป็นนิสิตเหมือนก่อนได้รับอนุมัติให้ลาพักการศึกษา

(๓) นิสิตที่ประสงค์จะลาออกจากการเป็นนิสิต ให้ยื่นคำร้องต่อมหาวิทยาลัยและระหว่างที่ยังไม่ได้รับอนุมัติให้ลาออกนี้ให้ถือว่านิสิตผู้ขอลาออกนั้นยังมีสภาพเป็นนิสิตที่จะต้องปฏิบัติตามระเบียบต่างๆ ของมหาวิทยาลัยทุกประการ

ข้อ ๓๒ การพ้นสภาพการเป็นนิสิต

นิสิตจะพ้นสภาพการเป็นนิสิตในกรณี ดังต่อไปนี้

(๑) ตาย

(๒) ลาออก

(๓) โอนไปเป็นนิสิตสถาบันการศึกษาอื่น

(๔) ขาดคุณสมบัติของการเป็นนิสิตข้อหนึ่งข้อใดตามข้อ ๑๕

(๕) ไม่มาลงทะเบียนเรียนภายในเวลาที่มหาวิทยาลัยกำหนด และมีได้ลาพักการศึกษาภายใน ๓๐ วัน นับจากวันเปิดภาคการศึกษา และภายใน ๑๕ วัน นับจากวันเปิดภาคฤดูร้อน

(๖) เป็นนิสิตครบระยะเวลาศึกษาตามหลักสูตรในข้อ ๙

(๗) เป็นนิสิตที่ได้ชำระระดับชั้นสะสมเฉลี่ยน้อยกว่า ๒.๕๐

(๘) เป็นนิสิตวิสามัญที่ไม่สามารถเปลี่ยนแปลงสภาพเป็นสามัญตามข้อ ๑๗(๑)

(๙) ไม่ชำระค่าธรรมเนียมการศึกษาภายในเวลาที่มหาวิทยาลัยกำหนด

(๑๐) ลาพักการศึกษา และ/หรือลาป่วยติดต่อกัน ๒ ภาคการศึกษาปกติ ในปีการศึกษาแรก โดยไม่มีหน่วยกิตสะสม สำหรับนิสิตในระบบการศึกษาที่เรียนปีละ ๑ ภาคการศึกษา ให้ถือ ๒ ภาคการศึกษาแรกของการเรียน โดยไม่มีหน่วยกิตสะสม

(๑๑) มหาวิทยาลัยสั่งให้พ้นสภาพ นอกเหนือจากข้อดังกล่าวข้างต้น

หมวดที่ ๙ การสำเร็จการศึกษา

ข้อ ๓๓ การเสนอชื่อเพื่อขออนุมัติปริญญา

ในภาคการศึกษาสุดท้ายที่นิสิตจะจบหลักสูตรการศึกษา นิสิตต้องยื่นใบรายงานที่คาดว่าจะสำเร็จการศึกษาต่อมหาวิทยาลัย โดยความเห็นชอบของอาจารย์ที่ปรึกษาภายใน ๔ สัปดาห์ นับจากวันเปิดภาคการศึกษา

นิสิตที่ได้รับการเสนอชื่อเพื่อขออนุมัติให้ได้รับปริญญา จะต้องผ่านเงื่อนไขต่างๆ ดังต่อไปนี้

(๑) ประกาศนียบัตรบัณฑิต และประกาศนียบัตรบัณฑิตชั้นสูง

(ก) มีระยะเวลาการศึกษาตามกำหนด

(ข) ลงทะเบียนเรียนครบตามที่หลักสูตรกำหนด

(ค) ศึกษารายวิชาครบถ้วนตามที่กำหนดในหลักสูตร และเงื่อนไขของสาขาวิชานั้น ๆ

(ง) มีผลการศึกษาได้ค่าระดับชั้นสะสมเฉลี่ยไม่ต่ำกว่า ๓.๐๐

(๒) ปริญญาโท แผน ๑

(ก) มีระยะเวลาการศึกษาตามกำหนด

(ข) ลงทะเบียนเรียนครบตามที่หลักสูตรกำหนด

(ค) ศึกษารายวิชาครบถ้วนตามที่กำหนดในหลักสูตร และเงื่อนไขของสาขาวิชานั้น ๆ

(ง) มีผลการศึกษาได้ค่าระดับชั้นสะสมเฉลี่ยไม่ต่ำกว่า ๓.๐๐

(จ) สอบผ่านความรู้ภาษาอังกฤษตามประกาศของมหาวิทยาลัย

(ฉ) เสนอวิทยานิพนธ์และสอบผ่านการสอบปากเปล่า

(ช) ผลงานวิทยานิพนธ์หรือส่วนหนึ่งของวิทยานิพนธ์ต้องได้รับการตีพิมพ์ หรืออย่างน้อย

ได้รับการเผยแพร่ในรูปแบบบทความ ผลงานสร้างสรรค์ หรือนวัตกรรม หรือสิ่งประดิษฐ์ หรือผลงานทางวิชาการอื่นซึ่งสามารถสืบค้นได้ตามประกาศมหาวิทยาลัย โดยความเห็นชอบของสภามหาวิทยาลัย

สำหรับนิสิตระดับปริญญาเอก แผน ๑.๒ และ ๒.๒ ที่ไม่สามารถสำเร็จการศึกษาได้อาจขอศึกษาเฉพาะระดับปริญญาโทได้ โดยการศึกษาจะต้องเป็นไปตามหลักเกณฑ์และเงื่อนไขของหลักสูตรระดับปริญญาโทสาขาวิชานั้น ๆ

(๓) ปริญญาโท แผน ๒

- (ก) มีระยะเวลาการศึกษาตามกำหนด
- (ข) ลงทะเบียนเรียนครบตามที่หลักสูตรกำหนด
- (ค) สอบผ่านความรู้ภาษาอังกฤษตามประกาศของมหาวิทยาลัย
- (ง) ศึกษารายวิชาครบถ้วนตามที่กำหนดในหลักสูตร และเงื่อนไขของสาขาวิชานั้น ๆ
- (จ) มีผลการศึกษาค่าระดับขั้นสะสมเฉลี่ย ไม่ต่ำกว่า ๓.๐๐
- (ฉ) สอบผ่านการสอบประมวลความรู้ (Comprehensive Examination)
- (ช) เสนอรายงานการค้นคว้าอิสระและสอบผ่านการสอบปากเปล่าขั้นสุดท้าย

โดยคณะกรรมการที่มหาวิทยาลัยแต่งตั้ง ตามประกาศมหาวิทยาลัย โดยความเห็นชอบของสภามหาวิทยาลัย

(ซ) รายงานการค้นคว้าอิสระหรือส่วนหนึ่งของรายงานการค้นคว้าอิสระต้องได้รับการเผยแพร่ ซึ่งสามารถสืบค้นได้ตามประกาศมหาวิทยาลัย โดยความเห็นชอบของสภามหาวิทยาลัย

(๔) ปริญญาเอก แผน ๑

- (ก) มีระยะเวลาการศึกษาตามกำหนด
- (ข) ลงทะเบียนเรียนครบตามที่หลักสูตรกำหนด
- (ค) สอบผ่านความรู้ภาษาอังกฤษตามประกาศของมหาวิทยาลัย
- (ง) สอบผ่านการสอบวัดคุณสมบัติ (Qualifying Examination)
- (จ) เสนอวิทยานิพนธ์ และสอบผ่านการสอบปากเปล่า
- (ฉ) ผลงานวิทยานิพนธ์หรือส่วนหนึ่งของวิทยานิพนธ์ต้องได้รับการตีพิมพ์เผยแพร่

หรืออย่างน้อยได้รับการยอมรับให้ตีพิมพ์เผยแพร่ในวารสารระดับนานาชาติที่มีคุณภาพตามประกาศที่คณะกรรมการมาตรฐานการอุดมศึกษากำหนด อย่างน้อย ๒ เรื่อง หรือ

ผลงานวิทยานิพนธ์หรือส่วนหนึ่งของวิทยานิพนธ์ต้องได้รับการตีพิมพ์เผยแพร่หรืออย่างน้อยได้รับการยอมรับให้ตีพิมพ์เผยแพร่ในวารสารระดับนานาชาติที่มีคุณภาพตามประกาศที่คณะกรรมการมาตรฐานการอุดมศึกษากำหนด อย่างน้อย ๑ เรื่อง และเป็นผลงานนวัตกรรม หรือผลงานสร้างสรรค์ที่สามารถนำไปใช้ประโยชน์ในเชิงพาณิชย์ เชิงสังคมและเศรษฐกิจ อย่างน้อย ๑ เรื่อง หรือได้รับสิทธิบัตร อย่างน้อย ๑ สิทธิบัตร ตามประกาศมหาวิทยาลัย

กรณีผลงานนวัตกรรม หรือผลงานสร้างสรรค์ วิทยานิพนธ์ต้องได้รับการประเมินจากคณะกรรมการผู้ทรงคุณวุฒิภายนอกในสาขาเดียวกันหรือเกี่ยวข้องอย่างน้อย ๓ คน ที่เป็นผู้มีความรู้ความเชี่ยวชาญและประสบการณ์สูงเป็นที่ยอมรับ โดยได้รับความเห็นชอบจากสภามหาวิทยาลัย

สำหรับนิสิตระดับปริญญาเอก กลุ่มสาขาวิชามนุษยศาสตร์และสังคมศาสตร์ อาจเผยแพร่ในวารสารระดับชาติที่มีคุณภาพตามที่คณะกรรมการมาตรฐานการอุดมศึกษากำหนด

(๕) ปริญญาเอก แผน ๒

- (ก) มีระยะเวลาการศึกษาตามกำหนด
- (ข) ลงทะเบียนเรียนครบตามที่หลักสูตรกำหนด

- (ค) สอบผ่านความรู้ภาษาอังกฤษตามประกาศของมหาวิทยาลัย
- (ง) ศึกษารายวิชาครบถ้วนตามที่กำหนดในหลักสูตร และเงื่อนไขของสาขาวิชานั้นๆ
- (จ) มีผลการศึกษาค่าระดับชั้นสะสมเฉลี่ย ไม่ต่ำกว่า ๓.๐๐
- (ฉ) สอบผ่านการสอบวัดคุณสมบัติ (Qualifying Examination)
- (ช) เสนอวิทยานิพนธ์ และสอบผ่านการสอบปากเปล่า
- (ซ) ผลงานวิทยานิพนธ์หรือส่วนหนึ่งของวิทยานิพนธ์ต้องได้รับการตีพิมพ์เผยแพร่หรือ

อย่างน้อยได้รับการยอมรับให้ตีพิมพ์เผยแพร่ในวารสารระดับนานาชาติที่มีคุณภาพตามประกาศที่คณะกรรมการมาตรฐานการอุดมศึกษากำหนด อย่างน้อย ๑ เรื่อง หรือเป็นผลงานนวัตกรรม หรือผลงานสร้างสรรค์ที่สามารถนำไปใช้ประโยชน์ในเชิงพาณิชย์ เชิงสังคมและเศรษฐกิจ อย่างน้อย ๑ เรื่อง หรือได้รับสิทธิบัตร อย่างน้อย ๑ สิทธิบัตร ตามประกาศมหาวิทยาลัย

กรณีผลงานนวัตกรรม หรือผลงานสร้างสรรค์ วิทยานิพนธ์ต้องได้รับการประเมินจากคณะกรรมการผู้ทรงคุณวุฒิภายนอกในสาขาเดียวกันหรือเกี่ยวข้องอย่างน้อย ๓ คน ที่เป็นผู้มีความรู้ความเชี่ยวชาญและประสบการณ์สูงเป็นที่ยอมรับ โดยได้รับความเห็นชอบจากสภามหาวิทยาลัย

สำหรับนิสิตระดับปริญญาเอก กลุ่มสาขาวิชามนุษยศาสตร์และสังคมศาสตร์ อาจเผยแพร่ในวารสารระดับชาติที่มีคุณภาพตามที่คณะกรรมการมาตรฐานการอุดมศึกษากำหนด

ข้อ ๓๔ การให้เกียรติบัตรการเรียนยอดเยี่ยม

มหาวิทยาลัยอาจให้เกียรติบัตรการเรียนยอดเยี่ยมแก่นิสิตระดับบัณฑิตศึกษาที่มีผลการศึกษาค่าระดับชั้นสะสมเฉลี่ยตลอดหลักสูตร ๔.๐๐ หรือได้รับการจดสิทธิบัตร หรืออนุสิทธิบัตรที่เป็นผลสืบเนื่องจากผลงานวิทยานิพนธ์หรือการค้นคว้าอิสระ

ในกรณีการศึกษาระดับบัณฑิตศึกษาที่มีบันทึกความเข้าใจหรือบันทึกความร่วมมือกับสถาบันการศึกษาอื่นหรือสถาบันต่างประเทศ ทีมมหาวิทยาลัยลงนามร่วมกัน ให้เป็นไปตามบันทึกความเข้าใจหรือบันทึกความร่วมมือนั้น ๆ

ข้อ ๓๕ การเพิกถอนใบปริญญาหรือประกาศนียบัตร

ในกรณีที่นิสิตได้รับปริญญาหรือประกาศนียบัตรไปแล้ว มหาวิทยาลัยอาจเพิกถอนปริญญาได้หากภายหลังตรวจสอบพบว่า ขาดคุณสมบัติในการเข้าศึกษาหรือคุณสมบัติในการสำเร็จการศึกษาไม่ครบตามที่มหาวิทยาลัยกำหนด หรือมีการลอกเลียนผลงานทางวิชาการ หรือการสร้างข้อมูลเท็จหรือการปั้นแต่งข้อมูลวิจัย หรือการปลอมแปลงข้อมูลหรือผลการวิจัย หรือมีการกระทำการทุจริตในการวัดผล หรือได้กระทำการอันเป็นที่เสื่อมเสียร้ายแรงต่อศักดิ์ศรี เกียรติยศของมหาวิทยาลัย ต่อศักดิ์ศรีแห่งปริญญาที่ตนได้รับ

การเพิกถอนปริญญาหรือประกาศนียบัตรตามความในวรรคก่อน ให้มีผลตั้งแต่วันที่สภามหาวิทยาลัยได้อนุมัติปริญญาหรือประกาศนียบัตรให้กับบุคคลนั้น

บทเฉพาะกาล

ข้อ ๓๖ ให้บรรดาระเบียบ ข้อบังคับ ประกาศ คำสั่ง หรือมติอื่นใด ที่เกี่ยวกับนิสิตระดับบัณฑิตศึกษาซึ่งออกโดยอาศัยอำนาจตามข้อบังคับมหาวิทยาลัยนเรศวร ว่าด้วย การศึกษาระดับบัณฑิตศึกษา พ.ศ. ๒๕๕๙ ซึ่งใช้บังคับอยู่ก่อนวันที่ข้อบังคับนี้มีผลบังคับใช้ ยังคงใช้บังคับกับนิสิตระดับบัณฑิตศึกษาตามข้อบังคับนี้โดยอนุโลมไปพลางก่อนเท่าที่ไม่ขัดหรือแย้งกับข้อบังคับนี้

ข้อ ๓๗ นิสิตที่ไม่อยู่ภายใต้ผลบังคับใช้ตามข้อ ๒ แห่งข้อบังคับนี้ ให้ใช้ข้อบังคับมหาวิทยาลัยนเรศวร ว่าด้วย การศึกษาระดับบัณฑิตศึกษา พ.ศ. ๒๕๕๔ หรือข้อบังคับมหาวิทยาลัยนเรศวร ว่าด้วย การศึกษาระดับบัณฑิตศึกษา พ.ศ. ๒๕๕๙ แล้วแต่กรณี

ประกาศ ณ วันที่ ๓๑ พฤศจิกายน พ.ศ. ๒๕๖๕



(ศาสตราจารย์ ดร.นายแพทย์ประสิทธิ์ วัฒนาภา)
นายกสภามหาวิทยาลัยนเรศวร